

การสำรวจคนงานก่อสร้างในกรุงเทพมหานคร: บทเรียนในแง่ระเบียบวิธีวิจัย

ภิรมย์ กมลรัตนกุล*
วิพรรณ ประจวบเหมาะะ รูปโฟโล**
วินัส อุดมประเสริฐกุล***
อัจฉรา ธวัชวิบูลย์ผล เอ็นซ์**
บตี ธนะมัน*
เดือนใจ อินทุโสมา*
พวงเพ็ญ ชุณหปราณ****

รายงานนี้นำเสนอเจาะลึกลงในรายละเอียดของระเบียบวิธีวิจัย เพื่อให้เห็นขั้นตอนของการคัดเลือกกลุ่มตัวอย่าง กลวิธี และกระบวนการดำเนินการศึกษา โดยสรุปเป็นประเด็นปัญหาและเสนอมาตรการแก้ไขปัญหา พร้อมทั้งเสริมด้วยบทวิจารณ์ เพื่อเป็นบทเรียนสำหรับผู้สนใจต้องการศึกษากลุ่มคนงานก่อสร้างในกรุงเทพมหานครในอนาคต--
บรรณาธิการ

ความนำ

สถาบันวิจัยระบบสาธารณสุขภายใต้แผนงานการวิจัยเพื่อพัฒนาระบบสาธารณสุขได้สนับสนุนให้มีการศึกษาถึงปัญหาสังคมและสาธารณสุขของคนงานก่อสร้างในประเทศไทยแบบสหสถาบันโดยใช้ระเบียบวิธีวิจัยเชิงปริมาณ (Quantitative) ร่วมกับวิธีวิจัยเชิงคุณภาพ (Qualitative) คลอบคลุมทั้ง 5 ภาคของประเทศ ได้แก่ กรุงเทพมหานคร เขตพัฒนาเศรษฐกิจชายฝั่งทะเลตะวันออก ภาคเหนือ ภาคตะวันออกเฉียงเหนือ และภาคใต้ การศึกษาครั้งนี้แม้จะใช้ระเบียบวิธีวิจัยและมีวัตถุประสงค์เดียวกัน แต่เทคนิคและกลยุทธ์เพื่อให้ได้มาซึ่งข้อมูลจะแตกต่างกันไปในแต่ละ

แห่ง

ในปี พ.ศ. 2534 จำนวนบริษัทก่อสร้างที่จดทะเบียนในประเทศไทยมี 2,875 บริษัท มีแรงงานทั้งสิ้น 86,704 คน ในจำนวนนี้เป็นบริษัทที่จดทะเบียนไว้กับกรมแรงงานในเขตกรุงเทพมหานครถึง 1,569 บริษัท (55%) ซึ่งมีจำนวนคนงาน 51,135 คน (60% ของคนงานทั้งประเทศ) (กรมแรงงาน, 2534) ประกอบกับสภาพการเป็นเมืองหลวงของประเทศที่รวมเอาความเจริญและปัญหาต่างๆ นานัปการ ทำให้แทบทุกคนต้องอยู่ภายใต้ความกดดัน การแข่งขัน และการหารัดเอาเปรียบ คนงานก่อสร้างส่วนมากเป็นคนงานย้ายถิ่น ไม่มีหลักแหล่งถาวรในกรุงเทพมหานคร ทุกคนต้องทำงานแข่งกับเวลา หลายคนต้องทำงานล่วงเวลา สภาพต่างๆ

- * คณะแพทยศาสตร์ จุฬาลงกรณ์มหาวิทยาลัย
- ** สถาบันประชากรศาสตร์ จุฬาลงกรณ์มหาวิทยาลัย
- *** สถาบันวิจัยวิทยาศาสตร์การแพทย์ จุฬาลงกรณ์มหาวิทยาลัย
- **** คณะพยาบาลศาสตร์ จุฬาลงกรณ์มหาวิทยาลัย

เหล่านี้แตกต่างและซับซ้อนกว่าคนงานในภาคอื่นๆ (มรกด. 2522)

รายงานนี้มีวัตถุประสงค์เพื่อนำเสนอปัญหาและบทเรียนในแง่ระเบียบวิธีวิจัยรวมทั้งมาตรการในการแก้ปัญหาในการสำรวจคนงานก่อสร้างในเขตกรุงเทพมหานคร อันจะเป็นประโยชน์แก่ผู้ที่จะดำเนินการศึกษากลุ่มเป้าหมายเดียวกันนี้ในอนาคต

การคัดเลือกสถานก่อสร้าง

แบ่งออกเป็น 3 ขั้นตอน คือ

ขั้นที่ 1: การจำแนก (Stratify) เขตในกรุงเทพมหานคร

ได้จำแนกเขตต่างๆ ในกรุงเทพมหานครออกเป็น 2 กลุ่ม คือ

ก. เขตกรุงเทพมหานครรอบใน

ประกอบไปด้วย เขตคลองเตย คลองสาน จตุจักร ดุสิต ธนบุรี บางกอกน้อย บางกอกใหญ่ บางคอแหลม บางซื่อ บางพลัด บางรัก ปทุมวัน ป้อมปราบศัตรูพ่าย พญาไท พระโขนง พระนคร ยานนาวา ราชเทวี สัมพันธวงศ์ สาทร และ ห้วยขวาง

ข. เขตกรุงเทพมหานครรอบนอก

ประกอบไปด้วย เขตจอมทอง ดอนเมือง ดลิ่งชัน บางกะปิ บางขุนเทียน บางเขน บึงกุ่ม ประเวศ ภาษีเจริญ มีนบุรี ราษฎร์บูรณะ ลาดกระบัง ลาดพร้าว หนองแขม และหนองจอก

ขั้นที่ 2: การสุ่มเขตกรุงเทพมหานคร

เขตกรุงเทพมหานครรอบในและรอบนอกจะถูกสุ่มด้วยวิธีการสุ่มอย่างง่าย (Simple Random Sampling) ออกมากลุ่มละ 1 เขต เพื่อนำมาเป็นตัวอย่างในการศึกษา โดยเขตกรุงเทพมหานครรอบในสุ่มได้เขตคลองเตย และเขตกรุงเทพมหานครรอบนอกสุ่มได้เขตลาดกระบัง

ขั้นที่ 3: การหากรอบการสุ่มตัวอย่าง (Sampling Frame) ของสถานก่อสร้าง

ได้มีการสำรวจสถานที่ก่อสร้างทุกแห่งในเขตคลองเตยและเขตลาดกระบัง และมีการทำ Mapping โดยมีขั้นตอนดังนี้

เขตลาดกระบัง

(1) ติดต่อขอข้อมูลการอนุญาตก่อสร้างภายในเขตลาดกระบังจากฝ่ายโยธา กรุงเทพมหานคร

(2) ติดต่อประสานงานกับกำนัน และผู้ใหญ่บ้าน ในวันที่มีการประชุมประจำเดือนที่เขตลาดกระบัง เพื่อขอทราบข้อมูลสถานที่กำลังก่อสร้างที่อยู่ในเขตความรับผิดชอบของแต่ละคน

(3) นำข้อมูลที่ได้จาก (1) และ (2) ไปจัดกลุ่มในแต่ละแขวง รวม 6 แขวง คือ ลาดกระบัง ทับยาว ชุมทอง คลองสามประเวศ คลองสองต้นนุ่น และลำปลาทิว

(4) ดำเนินการสำรวจสถานก่อสร้างทั้งหมดที่มีอยู่ในพื้นที่ โดยขอความร่วมมือจากพยาบาลเยี่ยมบ้าน ตำรวจสายสืบ ตลอดจนเจ้าหน้าที่มูลนิธิสยามรวมใจ ผู้ทราบข้อมูลเกี่ยวกับสถานที่ก่อสร้างในเขตนั้นอย่างละเอียด

(5) วิเคราะห์ข้อมูลที่ได้ เพื่อจำแนกขนาดของสถานก่อสร้างออกเป็น 2 ประเภท คือ สถานก่อสร้างขนาดเล็ก (พื้นที่การใช้สอยเมื่อก่อสร้างเสร็จโดยรวมทุกชั้นแล้วต่ำกว่า 10,000 ตารางเมตร) และสถานก่อสร้างขนาดใหญ่ (พื้นที่การใช้สอยเมื่อก่อสร้างเสร็จแล้วโดยรวมทุกชั้นเท่ากับหรือมากกว่า 10,000 ตารางเมตรขึ้นไป) นอกจากนี้ยังมีการจำแนกประเภทของสิ่งก่อสร้างตามวัตถุประสงค์ของการใช้สอยว่าเป็นที่พักอาศัย อาคาร สาธารณะ สร้างถนน/สะพาน โรงงาน หรือบ้านจัดสรร เป็นต้น

ส่วนระยะของการก่อสร้างนั้น พอสรุปคร่าวๆ ว่า มี 10 ระยะ ได้แก่

(1) ระยะเวลาปรับพื้นที่

(2) วางผัง ปักผัง เตรียมงาน สร้างสำนักงานชั่วคราว สร้างที่เก็บเครื่องมือ ที่พักคนงาน

(3) ทำเสาเข็ม

(4) ทำฐานราก

- (5) หล่อเสา
- (6) หล่อพื้น (ทั้งพื้นวางบนดิน พื้นไร้คาน พื้นวางบนคาน หรือพื้นสำเร็จรูป)
- (7) ก่ออิฐ ฉาบปูน
- (8) งานหลังคา
- (9) ติดตั้งวงกบ ประตู หน้าต่าง เครื่องสุขภัณฑ์ น้ำไฟฟ้า
- (10) ตกแต่งภายใน เก็บกวาดทำความสะอาด หรือเก็บงาน

สถานก่อสร้างที่เข้าข่ายในการศึกษาคั้งนี้คือสถานก่อสร้างที่มีระยะของการก่อสร้างระหว่างระยะที่ 3-8 (ระยะโครงสร้าง) เพราะถ้าเลยจากระยะนี้ไปแล้ว มักจะใช้การจ้างผู้รับเหมาช่วง (Sub-contractor)

เขตคลองเตย

- (1) กำหนดเส้นทางสำรวจตามถนนใหญ่ 3 เส้น คือ ถนนสุขุมวิท ถนนพระราม 4 และถนนสุนทรโกษา และกำหนดเส้นทางการสำรวจตามซอยต่างๆ ซึ่งแยกออกจากถนนใหญ่
- (2) ดำเนินการสำรวจตามแบบสำรวจ โดยใช้รถจักรยานยนต์รับจ้างเข้าสำรวจ เพราะทราบข้อมูลเกี่ยวกับสถานที่ก่อสร้างในเส้นทางนั้นๆ และสามารถเข้าถึงตรอกซอยต่างๆ ได้ดีกว่าการใช้รถยนต์
- (3) นำข้อมูลที่ได้มาทำการวิเคราะห์ตามที่ได้กล่าวมาแล้วข้างต้น
- (4) นำสถานก่อสร้างที่เข้าข่ายมาบันทึกลงในแผนที่ของเขตคลองเตย เพื่อแสดงการกระจายของแหล่งก่อสร้างที่มีอยู่ในเขตคลองเตย

ขั้นที่ 4: การสุ่มสถานก่อสร้างมาศึกษา

จากกรอบตัวอย่างของสถานก่อสร้างทั้ง 2 เขต ใช้เทคนิคการสุ่มตัวอย่างอย่างง่าย ในการสุ่มสถานที่ก่อสร้างในกลุ่มสถานก่อสร้างขนาดเล็ก (พื้นที่ใช้สอยน้อยกว่า 10,000 ตร.ม.) และกลุ่มสถานก่อสร้างขนาดใหญ่ (มากกว่าหรือเท่ากับ 10,000 ตร.ม.) ออกมากลุ่มละ 10 แห่ง ทั้งในเขตลาดกระบังและเขตคลองเตย (แผนภูมิที่ 1)

การคัดเลือกคนงานก่อสร้างมาศึกษา

ขั้นที่ 1: การหากรอบการสุ่มตัวอย่างของคนงานก่อสร้าง

ในวันที่เข้าสำรวจ ผู้วิจัยจะรวบรวมรายชื่อคนงานก่อสร้างที่มาปฏิบัติงานในวันเข้าสำรวจทุกคนรวมทั้งผู้คุมงาน (Foreman) แต่ไม่รวมถึงวิศวกรและเจ้าของกิจการก่อสร้างที่อาจบังเอิญมาตรวจงานในวันเข้าสำรวจ

ขั้นที่ 2: การสุ่มคนงานมาศึกษา

จากกรอบตัวอย่างของคนงานก่อสร้างที่สำรวจได้ในขั้นที่ 1 ใช้เทคนิคการสุ่มตัวอย่างอย่างเป็นระบบ (Systematic random sampling) สุ่มคนงานก่อสร้างมาศึกษาแห่งละ 20 คน (แผนภูมิที่ 1)

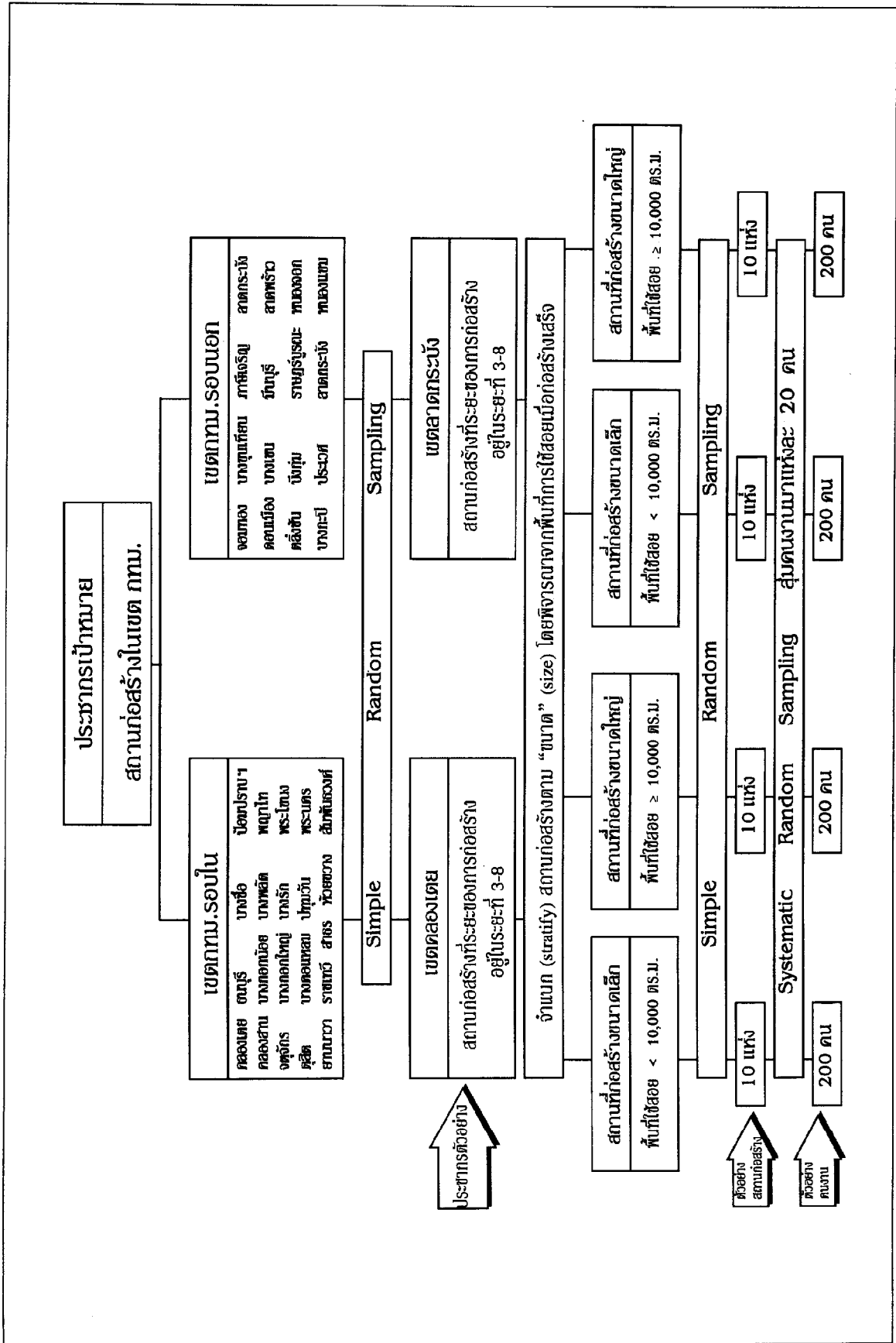
การดำเนินงานในวันเข้าสำรวจ

ทีมวิจัยจากจุฬาลงกรณ์มหาวิทยาลัย ได้มีการศึกษาเพิ่มเติมมากกว่าภาคอื่นๆ ดังนี้

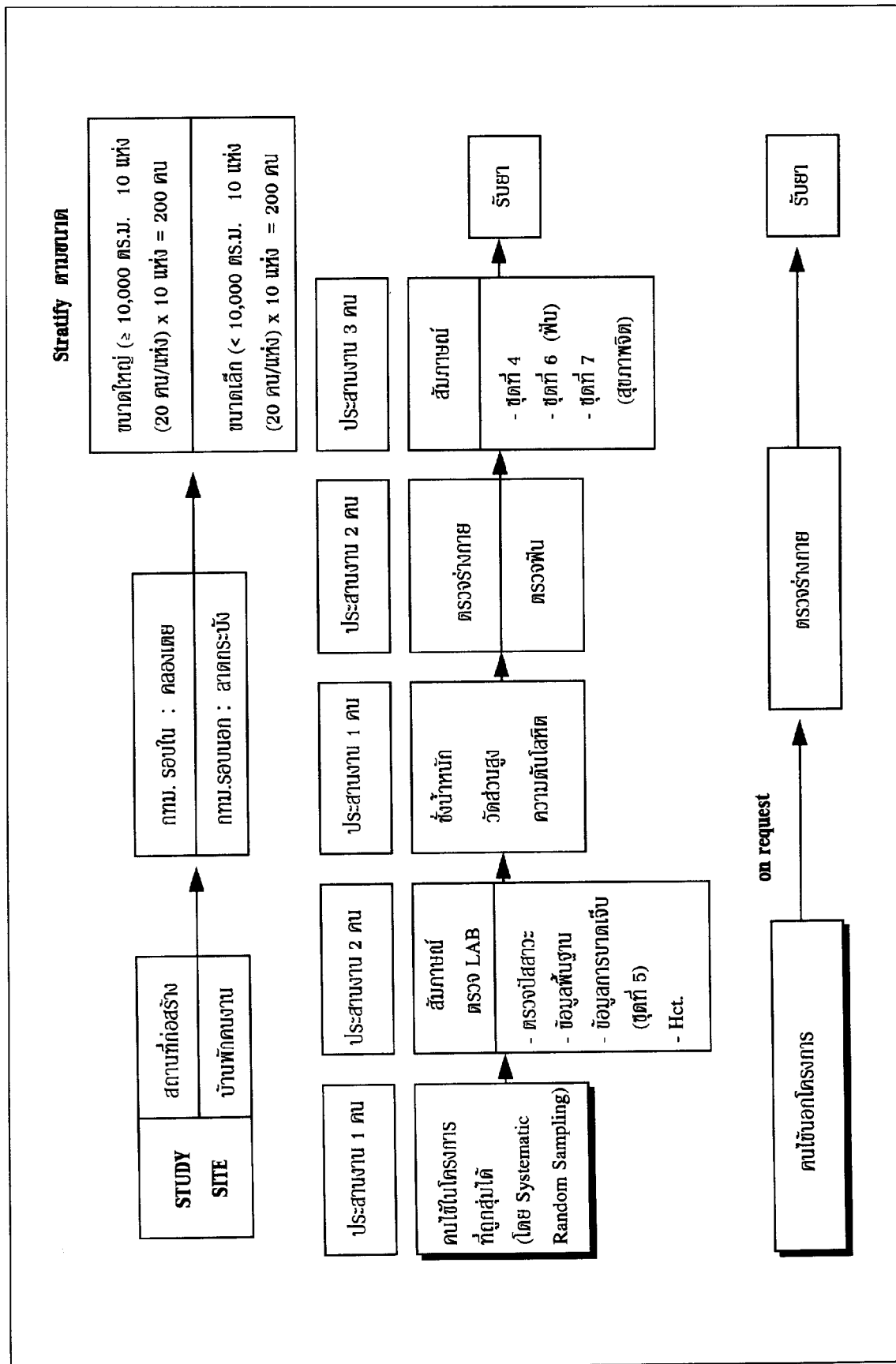
- 1. สำรวจโดยการสัมภาษณ์ด้านสุขภาพ (Health interview survey) โดยใช้แบบสำรวจชุดต่างๆ ดังนี้
 - แบบสำรวจชุดที่ 4: ข้อมูลทางสังคมและสาธารณสุข
 - แบบสำรวจชุดที่ 5: ระบาดวิทยาของการบาดเจ็บจากการทำงาน
 - แบบสำรวจชุดที่ 6: ปัญหาทางทันตสาธารณสุข
 - แบบสำรวจชุดที่ 7: ปัญหาทางสุขภาพจิต
- 2. สำรวจโดยการตรวจร่างกาย และตรวจสุขภาพในช่องปาก
- 3. การตรวจทางห้องปฏิบัติการ (Urinalysis, Hematocrit)

ดังนั้น กลยุทธ์สำคัญที่นำมาใช้เพื่อให้การสำรวจทุกอย่าง เป็นไปอย่างราบรื่น ก็คือ “การให้บริการทางการแพทย์ผสมผสานไปกับการเก็บข้อมูลแก่คนงานก่อสร้างทุกคนที่มีปัญหา” รวมทั้งคนงานก่อสร้างและครอบครัวที่ไม่ได้ถูกสุ่มมาเป็นตัวอย่างด้วย โดยพยายามจัดขั้นตอนต่างๆ เพื่อให้คนงานก่อสร้างไม่เบื่อกับการสัมภาษณ์ เพราะมีการค้นด้วย

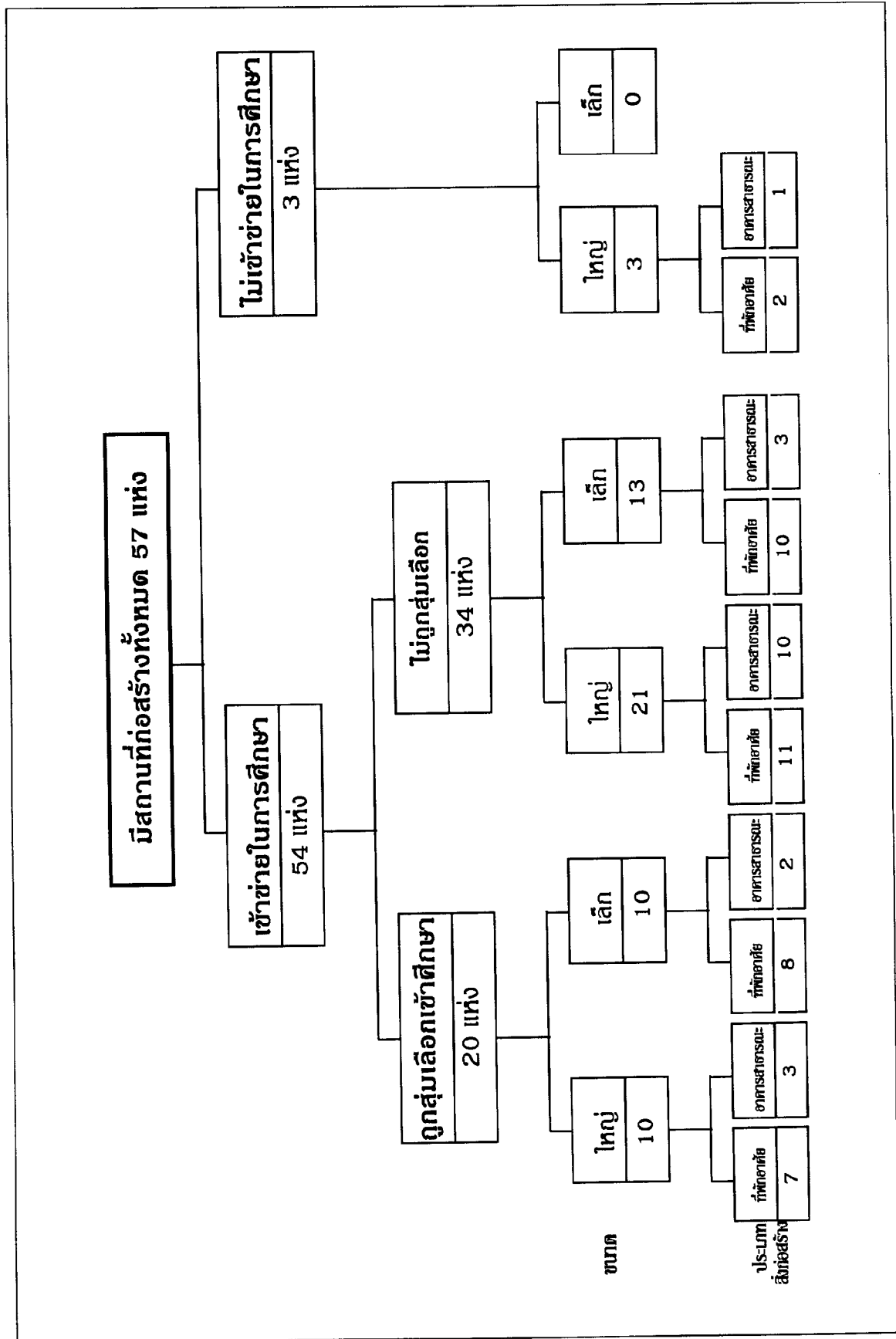
แผนภูมิที่ 1 ขั้นตอนการสุ่มตัวอย่าง



แผนภูมิที่ 2 แผนการดำเนินการในวันสัมภาษณ์คนงานก่อสร้าง



แผนภูมิที่ 3 ผลการสำรวจสถานก่อสร้างทั้งหมดในเขตคลองเตย



บริการทางการแพทย์ต่างๆ เป็นระยะ ดังแสดงไว้ในแผนภูมิที่ 2

ระเบียบวิธีวิจัยเชิงคุณภาพ

ในการศึกษาปัญหาสังคมและสาธารณสุขของคนงานก่อสร้างในเขตกรุงเทพมหานคร ผู้วิจัยได้ใช้ระเบียบวิธีวิจัยเชิงคุณภาพ 3 วิธีด้วยกัน คือ

1. การสังเกต โดยเน้นในเรื่องของสุขภาพจิตและความปลอดภัยทั้งในสถานที่ก่อสร้างและที่พักของคนงาน

2. การสัมภาษณ์เชิงลึก (In-depth Interview) เป็นการสัมภาษณ์คนงานก่อสร้างชายและหญิง โดยผู้สัมภาษณ์ใช้แนวคำถามในการสัมภาษณ์ (Interview Guide) ในการสัมภาษณ์คนงานก่อสร้างซึ่งถือว่าเป็นผู้รู้หรือผู้ให้ข้อมูลหลัก (Key Informants) ในเรื่องต่างๆ ที่เกี่ยวข้องกับปัญหาสังคมและสาธารณสุข

วิธีการสัมภาษณ์ลักษณะนี้จะเปิดโอกาสให้คนงานก่อสร้างสามารถให้ข้อเท็จจริงและแสดงความคิดเห็นได้อย่างกว้างขวางและเป็นอิสระ ขณะเดียวกันผู้สัมภาษณ์ก็สามารถซักถามเพิ่มเติมในประเด็นที่ยังไม่ชัดเจน โดยไม่มีแบบสอบถามมาตรฐานมาเป็นอุปสรรค และเพื่อให้การเก็บข้อมูลเป็นไปอย่างครบถ้วน จึงใช้วิธีการจดบันทึกควบคู่กับการบันทึกเสียง

3. การสนทนากลุ่ม (Focus Group Discussion) เป็นวิธีการเชิงคุณภาพโดยมีผู้เข้าร่วมสนทนากลุ่มประมาณ 6-8 คน มาสนทนากันในประเด็นต่างๆ ตามแนวคำถามของการสนทนากลุ่ม ผู้ดำเนินการสนทนาหรือพิธีกร (Moderator) เป็นผู้นำการสนทนาโดยใช้แนวคำถามที่มีอยู่เป็นหลัก ในขณะที่พิธีกรก็ต้องพยายามชักจูงให้ผู้เข้าร่วมสนทนาแสดงความคิดเห็นต่อประเด็นต่างๆ อย่างกว้างขวางและลึกซึ้งที่สุดเท่าที่จะเป็นไปได้

ในการสนทนากลุ่ม นอกจากผู้ดำเนินการสนทนาแล้วยังมีบุคคลอื่นอยู่ในกลุ่มสนทนาด้วยคือ ผู้จัดบันทึกคำสนทนา ซึ่งทำหน้าที่จดบันทึกคำพูดที่สำคัญและอาจปฏิกิริยาของผู้เข้าร่วมการสนทนา และเจ้าหน้าที่บริการทั่วไป ซึ่งเป็นผู้ที่

คอยอำนวยความสะดวกแก่กลุ่มสนทนา กล่าวคือ มีหน้าที่บันทึกเทป บริการของว่าง และคอยกันมิให้บุคคลอื่นที่ไม่เกี่ยวข้องมาขัดจังหวะการสนทนา ในระหว่างการดำเนินการสนทนากลุ่มมีการบันทึกเสียงโดยใช้เครื่องบันทึกเสียง 3 เครื่อง

การออกทำงานสนามของคณะผู้วิจัยเชิงคุณภาพได้ออกทำงานภาคสนามพร้อมกับคณะผู้วิจัยเชิงปริมาณรวมทั้งหมดได้เก็บข้อมูลในแหล่งก่อสร้างของเขตลาดกระบัง 4 แห่ง จัดเป็นสถานที่ก่อสร้างขนาดใหญ่ 2 แห่ง และขนาดเล็ก 2 แห่ง ในขณะที่ได้เก็บข้อมูลในเขตคลองเตยรวมทั้งสิ้น 5 แห่ง จัดเป็นสถานที่ก่อสร้างขนาดใหญ่ 3 แห่ง และขนาดเล็ก 2 แห่ง สำหรับการเลือกกลุ่มตัวอย่างของคนงานในการศึกษาเชิงคุณภาพไม่ได้เน้นถึงความเป็นตัวแทนของประชากรซึ่งต่างไปจากงานวิจัยเชิงปริมาณ สิ่งที่การวิจัยเชิงคุณภาพสนใจ คือการอธิบายปรากฏการณ์และให้ความหมายกับปรากฏการณ์โดยมุมมองของบุคคลที่อยู่ในบริบทนั้นเป็นหลัก

ผลการศึกษา

การสำรวจสถานก่อสร้างเพื่อหากรอบการสุ่มตัวอย่าง

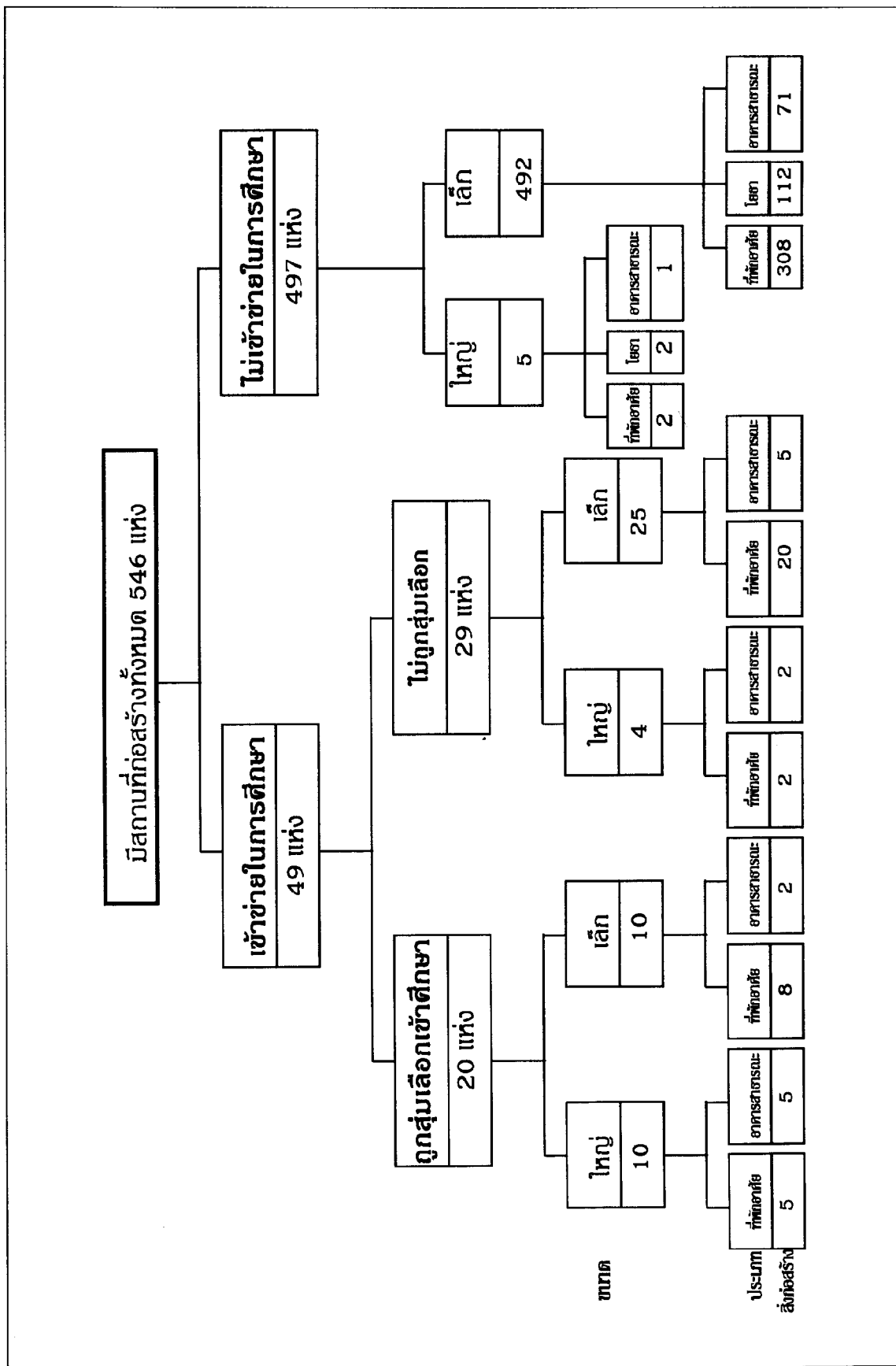
เป็นการสำรวจเพื่อหา “กรอบการสุ่มตัวอย่าง” ของสถานก่อสร้างทั้งหมดที่กำลังจะดำเนินการ หรือกำลังดำเนินการอยู่ ซึ่งเมื่อรวบรวมข้อมูลมาแล้ว จะดำเนินการวิเคราะห์สถานก่อสร้างแต่ละแห่งเกี่ยวกับ

ก. ระยะของการก่อสร้าง เพื่อพิจารณาว่าสถานก่อสร้างนั้นๆ จะเข้าช่วยในการศึกษารั้งนี้หรือไม่ นั่นก็คือระยะของการก่อสร้างต้องอยู่ระหว่างระยะที่ 3-8 ซึ่งเป็นระยะโครงสร้างของการก่อสร้างนั่นเอง

ข. ขนาดของสถานก่อสร้าง เพื่อจำแนก (Stratify) สถานก่อสร้างออกเป็น 2 กลุ่ม คือ กลุ่มขนาดเล็ก และขนาดใหญ่

ค. ประเภทของสิ่งก่อสร้าง ซึ่งจำแนกเป็น ประเภทที่พักอาศัย อาคารสาธารณะ ถนน/สะพาน โรงงาน หรือบ้านจัดสรร เป็นต้น

แผนภูมิที่ 4 ผลการสำรวจสถานก่อสร้างทั้งหมดในเขตลาดกระบัง



สำหรับผลการศึกษา สรุปได้ดังนี้

1.1 ผลการศึกษาในเขตคลองเตย (แผนภูมิที่ 3)

จากแผนภูมิที่ 3 จะเห็นได้ว่าในเขตคลองเตยนั้นกว่าครึ่งหนึ่ง (59%) ของสถานก่อสร้างจัดเป็นสถานก่อสร้างขนาดใหญ่ โดยเป็นประเภทที่พักอาศัย 67% และสถานก่อสร้างเกือบทั้งหมดที่สำรวจ (95%) เข้าข่ายอยู่ในการศึกษาครั้งนี้

1.2 ผลการศึกษาในเขตลาดกระบัง (แผนภูมิที่ 4)

ในเขตนี้พบว่ามีสถานก่อสร้างมากถึง 546 แห่ง แต่มีเพียง 49 แห่ง (8.9%) เท่านั้นที่เข้าข่ายอยู่ในการศึกษาครั้งนี้ และเป็นที่น่าสังเกตว่าสถานก่อสร้างส่วนมาก (96%) ของเขตลาดกระบังเป็นสถานก่อสร้างขนาดเล็ก โดยมากกว่าครึ่งหนึ่ง (63%) เป็นการก่อสร้างที่พักอาศัย

1.3 ความสูงของอาคารเมื่อสร้างเสร็จ

ในแง่ของความสูงของอาคารเมื่อก่อสร้างเสร็จ ได้แสดงไว้ในตารางที่ 1 ซึ่งจะเห็นว่า 65% ของสถานก่อสร้างที่เขตคลองเตยจะสูงมากกว่า 20 เมตร (ที่สูงที่สุดคือ 130 เมตร) ในขณะที่ในเขตลาดกระบังนั้นพบว่าสถานก่อสร้างที่สูงเกิน 20 เมตรมีเพียง 45% ซึ่งใกล้เคียงกับสถานก่อสร้างที่มีความสูงระหว่าง 12-20 เมตร และพบว่าสถานก่อสร้างที่สูงที่สุดของเขตลาดกระบังพบว่าสูงเพียง 80 เมตร

จำนวนคนงานก่อสร้างที่เข้าร่วมในการวิจัยเชิงคุณภาพ

จำนวนคนงานที่นำมาเป็นตัวอย่างในการสัมภาษณ์เชิงลึกมี 19 คน จากเขตคลองเตย 10 คน ที่เหลือเป็นคน

งานก่อสร้างในเขตลาดกระบังส่วนการสนทนากลุ่มมีตัวอย่าง 27 คน จากเขตคลองเตย 21 คน และจากเขตลาดกระบัง 6 คน (ตารางที่ 2)

บทวิจารณ์

1. การวิจัยแบบองค์รวม

ปัญหาสังคมและสาธารณสุขเป็นเรื่องที่มีความสัมพันธ์กันและเกี่ยวพันไปกับวิถีชีวิต วัฒนธรรม และความเชื่อของคนในบริบทต่างๆ (Context) การศึกษาเพื่อให้ได้มาซึ่งข้อมูลลักษณะดังกล่าวจะต้องอาศัยการศึกษาเชิงลึกที่สามารถอธิบายปรากฏการณ์และให้ความหมายแก่สิ่งต่างๆ ที่เกิดขึ้น วิถีชีวิตของคนงานก่อสร้างซึ่งเป็นประชากรที่ได้รับความสนใจศึกษานี้ไม่สามารถที่จะทำความเข้าใจได้โดยการวิจัยเชิงปริมาณด้วยการออกสำรวจและสัมภาษณ์คนงานก่อสร้างโดยมีแบบสอบถามมาตรฐานเป็นเครื่องมือเพียงวิธีการเดียว ในการศึกษาถึงวิถีชีวิต การทำงาน กระบวนการจ้างงาน ความเป็นอยู่ ตลอดจนพฤติกรรมสังคม และพฤติกรรมอนามัยต่างๆ ของคนงานก่อสร้างในประเทศไทย จึงได้ผนวกระเบียบวิธีวิจัยเชิงคุณภาพในการอธิบายและให้ความหมายของปรากฏการณ์ต่างๆ โดยการวิจัยเชิงคุณภาพมีข้อดีในการให้ภาพของเรื่องที่สนใจศึกษาได้ชัดเจนยิ่งขึ้น และช่วยเสริมการวิจัยเชิงปริมาณ นอกจากนี้ยังสามารถนำข้อมูลจากการวิจัยเชิงคุณภาพมาทดสอบหลักฐานที่ได้จากงานวิจัยแบบสำรวจได้ด้วย (Knodel et al., 1985)

ตารางที่ 1 ความสูงของอาคารเมื่อก่อสร้างเสร็จ

ความสูง (เมตร)	คลองเตย				ลาดกระบัง			
	ขนาด	ขนาด	รวม		ขนาด	ขนาด	รวม	
	ใหญ่	เล็ก	จำนวน	ร้อยละ	ใหญ่	เล็ก	จำนวน	ร้อยละ
< 12	-	3	3	15.0	-	2	2	10.0
12-20	1	3	4	20.0	4	5	9	45.0
> 20	9	4	13	65.0	6	3	9	45.0
รวม	10	10	20	100.0	10	10	20	100.0
พิสัย	12-130	5-36	5-130		20-80	10-40	10-80	

ตารางที่ 2 จำนวนคนงานก่อสร้างที่เข้าร่วมในการวิจัย

เขต	การสัมภาษณ์เชิงลึก			การสนทนากลุ่ม 4 กลุ่ม		
	ชาย	หญิง	รวม	ชาย	หญิง	รวม
คลองเตย	7	3	10	15	6	21
ลาดกระบัง	2	7	9	-	6	6
รวม	9	10	19	15	12	27

2. การหากรอบการสุ่มตัวอย่างของสถานก่อสร้าง

จากการที่ใช้มาตรการเสริมหลายๆ อย่างมาผสมผสานกัน ทั้งแบบเป็นทางการ และไม่เป็นทางการ จึงสามารถค้นหาสถานก่อสร้าง (โดยเฉพาะสถานก่อสร้างขนาดเล็ก) ได้ค่อนข้างมากในเขตกรุงเทพมหานคร คือพบ 57 แห่งในเขตคลองเตย และพบมากถึง 546 แห่งในเขตลาดกระบัง แต่ที่ไม่เข้าข่ายก็มีเป็นจำนวนมาก ซึ่งมักจะมีสาเหตุมาจากจำนวนคนงานที่ไม่ถึง 20 คน อย่างไรก็ตาม เป็นภาพที่สะท้อนให้เห็นว่าสิ่งก่อสร้างต่างๆ มีมากในเขตกรุงเทพมหานคร (กรมแรงงาน, 2534)

3. กลวิธีในการเข้าสำรวจ

ในเขตกรุงเทพมหานครได้ใช้กลวิธี “ให้บริการทางการแพทย์” เป็นตัวนำในการเข้าสำรวจและเพื่อป้องกันอคติที่อาจจะเกิดขึ้น จึงให้บริการทั้งคนงานที่ถูกสุ่มได้และที่ไม่ถูกสุ่ม ซึ่งวิธีการนี้นับว่าได้รับความร่วมมือจากคนงานและผู้ควบคุมงานเป็นอย่างดี เพราะแม้ว่าจะเป็นการเสียเวลาและเสียงบประมาณค่อนข้างสูงก็ตาม แต่ก็ใช่วิธีการที่เหมาะสมกับประชากรกลุ่มนี้ในกรุงเทพมหานคร นอกจากนี้การวางแผนให้มีการสัมภาษณ์คนงานเป็นช่วงๆ จากง่ายไปหายาก โดยสลับด้วยบริการทางการแพทย์เป็นระยะๆ ช่วยให้คนงานไม่เกิดความเบื่อหน่ายจากการถูกสัมภาษณ์เป็นเวลานานๆ และให้ความร่วมมือเป็นอย่างดี นอกจากนี้ยังมีการรายงานผลการตรวจไปให้คนงานทราบ รวมทั้งการบำบัดรักษา ถ้าตรวจพบปัญหา หรือการส่งต่อไปรักษาตามสถานบริการต่างๆ ที่อยู่ใกล้

4. จำนวนคนงาน

ในการสำรวจครั้งนี้เป็นการยากที่จะประมาณจำนวนคนงานก่อสร้างได้ เพราะมีความผันแปรไปแทบทุกวัน และทุกๆ ระยะของการก่อสร้าง ทำให้เกิดความยากลำบากในการคำนวณอัตราป่วยและอัตราตายจากการทำงานก่อสร้างได้ รวมทั้งการหากรอบการสุ่มตัวอย่างของคนงาน

5. การสุ่มคนงานมาศึกษาด้วยวิธีสุ่มแบบระบบ (Systematic Random Sampling)

ในทางปฏิบัติบางครั้งมีปัญหาเนื่องจากอาจไปขัดขวางต่อการทำงานของคนงานซึ่งทางแก้วิธีหนึ่งก็คือ แบ่งคนงานเป็นชุดๆ ชุดละ 5-10 คน และใช้ผู้ช่วยนักวิจัยจำนวนมากในการสอบถามเพื่อให้คนงานเสียเวลาน้อยที่สุด หรือเลือกออกสำรวจในวันที่คนงานหยุดช่วงรับเงิน (15 วัน/ครั้ง) เพื่อคนงานไม่ต้องกังวลกับการทำงาน และยังได้มีโอกาสตรวจสุขภาพในวันหยุด โดยมีแพทย์ให้บริการแก่ตัวเองและครอบครัวถึงสถานก่อสร้างอีกด้วย

6. ระยะเวลาในการเข้าสำรวจกับการสุ่มสถานก่อสร้าง

ระยะห่างระหว่างการเข้าสำรวจกับการสุ่มสถานก่อสร้างไม่ควรจะนานนัก เพราะไม่เช่นนั้นระยะของการก่อสร้างจะเลยระยะโครงสร้างไปแล้ว ทำให้ต้องตัด (Exclude) สถานก่อสร้างนั้นออกจากการศึกษา

เอกสารอ้างอิง

1. กรมแรงงาน. (2534) สถิติแรงงาน 2535. กระทรวงมหาดไทย, กรุงเทพฯ.
2. มรกต สิงหะเชนทร์. (2522) การศึกษาวิเคราะห์สภาพและปัญหาแรงงานในอุตสาหกรรมก่อสร้างในเขตกรุงเทพมหานคร. ไม่ปรากฏสถานที่พิมพ์.

3. Knodel, J.; Chamrathirong, A. and Debavalya, N. (1985) *Thailand Reproductive Revolution : Rapid Fertility Decline in third world Setting*, No place of publication.



คมคำ ♦ ความคิด

“สิ่งสำคัญสูงสุดในปัจจุบันนี้ คือ จะต้องรำลึกและเข้าใจ ‘มนุษยชาติ’ ในฐานะเป็นหลักความคิดเชิงคุณภาพ เราจะต้องเข้าใจมนุษยชาติในฐานะเป็นหน่วยอันหนึ่งอันเดียวกัน มีชีวิต และความสำนึกในตนเอง เพราะหากไม่เช่นนั้นแล้วไซ้เรายอมไม่อาจเอาชนะการขัดแย้งระหว่างประชาชาติต่างๆ ซึ่งเรากำลังเผชิญกันอยู่ และเราไม่อาจนำสันติสุขมาสู่โลกได้ ถ้าไม่ทำเช่นนั้น เราไม่อาจสร้างสรรค์สังคมมนุษย์ที่ลึกซึ้ง และอุดมสมบูรณ์แผ่กระจายไปด้วยเสรีภาพของบุคคล และเป็นที่ยกย่องดำรงชีวิตอย่างผาสุกกลมกลืนกัน”

⇒ ศ. มาซาโอะ อาเบ

ศ. เสน่ห์ จามริก-แปล