

# นโยบายและทิศทางการวิจัยสุขภาพ และการพัฒนาระบบบริหารจัดการงานวิจัย กระทรวงสาธารณสุข

แพทย์หญิงมยุรา กุสุมภ์

ที่ปรึกษารัฐมนตรีว่าการกระทรวงสาธารณสุข

ในการอบรมหลักสูตรผู้จัดการงานวิจัย รุ่นที่ ๓ (๒๒-๒๔ กุมภาพันธ์ ๒๕๖๐

จัดโดยสถาบันวิจัยระบบสาธารณสุข (สวรส.)

ณ ห้องประชุม Peridot ชั้น ๓ โรงแรมริชมอนด์

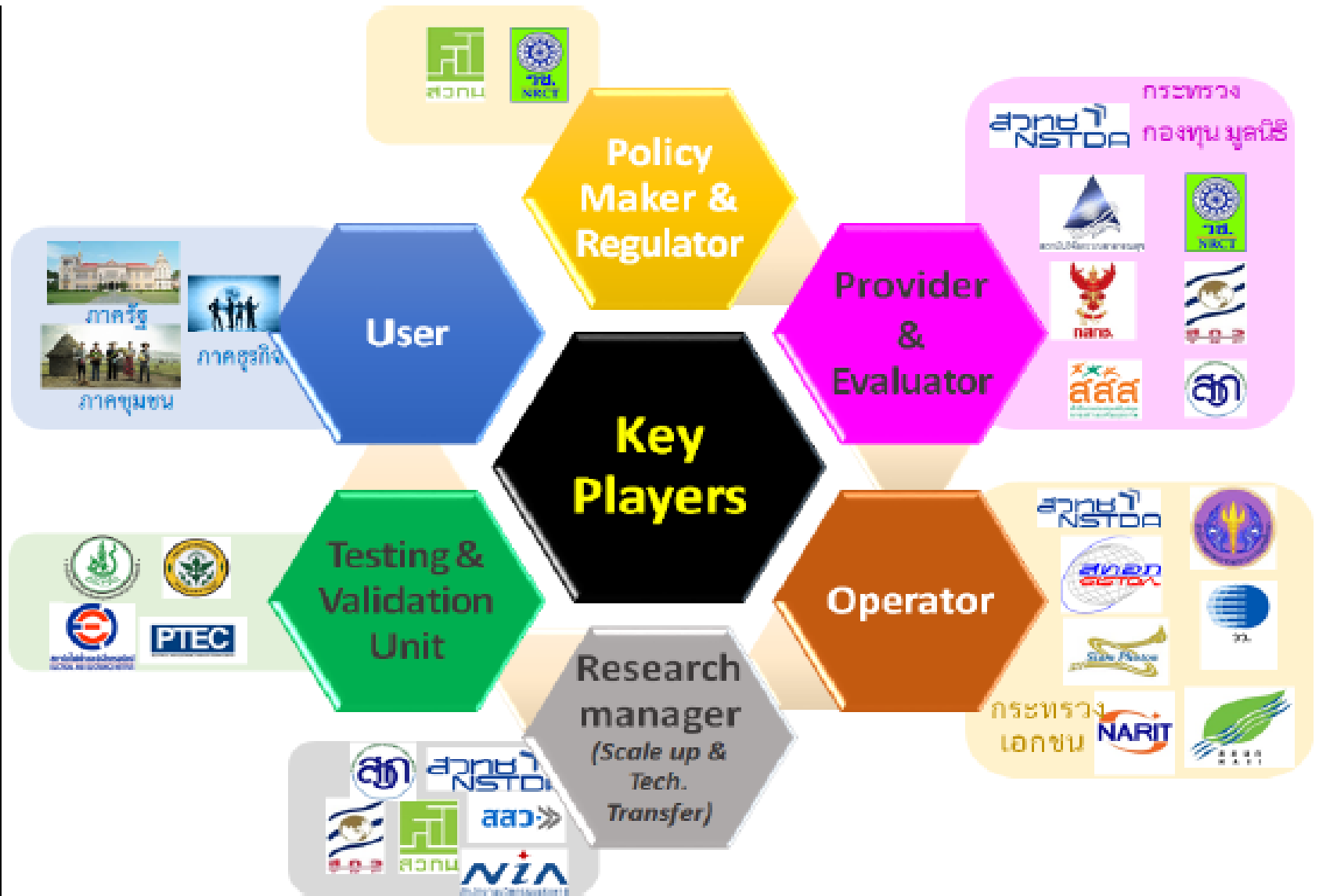
# นโยบายและทิศทางการวิจัยด้านสุขภาพ

- แผนยุทธศาสตร์ ๒๐ ปี ประเทศไทย (๒๕๖๐-๒๕๗๙)
- แผนพัฒนาเศรษฐกิจและสังคมแห่งชาติ ฉบับที่ ๑๒ (๒๕๖๐-๒๕๖๔)
- แผนยุทธศาสตร์การวิจัยแห่งชาติ ฉบับที่ ๙ (๒๕๖๐-๒๕๖๔)
- แผนพัฒนาสุขภาพแห่งชาติ ฉบับที่ ๑๒ (๒๕๖๐-๒๕๖๔)

# สถานะภาพระบบวิจัยไทย



# โครงสร้างระบบวิจัยของประเทศไทย



เพื่อให้บรรลุวิสัยทัศน์

“ประเทศมีความมั่นคง มั่งคั่ง ยั่งยืน

เป็นประเทศพัฒนาแล้ว ด้วยการพัฒนา

ตามปรัชญาของเศรษฐกิจพอเพียง”

นำไปสู่การพัฒนาให้คนไทยมีความสุข

และตอบสนองต่อการบรรลุ

ซึ่งผลประโยชน์แห่งชาติ

1



ความมั่นคง

2



การสร้างความสามารถ  
ในการแข่งขัน

3



การพัฒนาและ  
เสริมสร้างศักยภาพคน

4



การสร้างโอกาส  
ความเสมอภาคและ  
เท่าเทียมกันทางสังคม

5



การสร้างการเติบโต  
บนคุณภาพชีวิตที่เป็น  
มิตรต่อสิ่งแวดล้อม

6



การปรับสมดุลและ  
พัฒนาระบบการ  
บริหารจัดการภาครัฐ

# 6-6-4 ยุทธศาสตร์ชาติ 20 ปี สู่ยุทธศาสตร์ของแผนพัฒนาฯ ฉบับที่ 12

ยุทธศาสตร์ชาติ 20 ปี



การปรับสมดุลและพัฒนา  
ระบบการบริหารจัดการภาครัฐ



ความมั่นคง



สร้างการเติบโตบนคุณภาพ  
ชีวิตที่เป็นมิตรกับสิ่งแวดล้อม



สร้างความสามารถ  
ในการแข่งขัน



สร้างโอกาสความเสมอภาค  
และเท่าเทียมกันทางสังคม



พัฒนาและเสริมสร้าง  
ศักยภาพคน



การเพิ่มประสิทธิภาพและ  
ธรรมาภิบาลในภาครัฐ



ความมั่นคง



การเติบโตที่เป็นมิตรกับสิ่งแวดล้อม  
เพื่อการพัฒนาอย่างยั่งยืน



การสร้างความเข้มแข็งทางเศรษฐกิจ  
และแข่งขันได้อย่างยั่งยืน



การสร้างความเป็นธรรม  
ลดความเหลื่อมล้ำในสังคม



การเสริมสร้างและพัฒนา  
ศักยภาพทุนมนุษย์

การต่างประเทศ ประเทศ  
เพื่อนบ้าน และภูมิภาค



การพัฒนาภูมิภาค เมือง  
และพื้นที่พิเศษ



วิทยาศาสตร์ เทคโนโลยี  
วิจัยและนวัตกรรม



พัฒนาโครงสร้างพื้นฐาน  
และระบบโลจิสติกส์



แผนพัฒนาฯ ฉบับที่ 12

# ประเด็นวิจัยมุ่งเน้นตามนโยบายและยุทธศาสตร์การวิจัยของชาติ ฉบับที่ ๙

(พ.ศ. ๒๕๖๐-๒๕๖๔)

- ๑) ประเด็นวิจัยด้านเกษตรและอุตสาหกรรมชีวภาพ (Bio-based)
- ๒) ประเด็นวิจัยด้านระบบโลจิสติกส์
- ๓) ประเด็นการวิจัยด้านเศรษฐกิจดิจิทัล
- ๔) ประเด็นวิจัยด้านอุตสาหกรรมเป้าหมาย
- ๕) ประเด็นวิจัยด้านการท่องเที่ยว
- ๖) ประเด็นวิจัยด้านการเป็นประชาคมอาเซียน
- ๗) ประเด็นวิจัยด้านการบริหารจัดการทรัพยากรธรรมชาติ สิ่งแวดล้อม และพลังงาน
- ๘) ประเด็นวิจัยด้านการส่งเสริมสุขภาพ การป้องกันโรค การรักษา และการฟื้นฟูสุขภาพ
- ๙) ประเด็นวิจัยด้านสังคมผู้สูงอายุ
- ๑๐) ประเด็นวิจัยด้านยาเสพติด
- ๑๑) ประเด็นวิจัยด้านความมั่นคงของรัฐและการเสริมสร้างธรรมาภิบาล
- ๑๒) ประเด็นวิจัยด้านการประยุกต์ใช้เศรษฐกิจพอเพียง

# ประเด็นวิจัยมุ่งเน้นตามนโยบายและยุทธศาสตร์การวิจัยของชาติ ฉบับที่ ๙

(พ.ศ. ๒๕๖๐-๒๕๖๔)

- ๑) **ประเด็นวิจัยด้านเกษตรและอุตสาหกรรมชีวภาพ (Bio-based)** : การเพิ่มผลผลิตการเกษตรสำหรับพืชเกษตรหลัก ปศุสัตว์ และอาหารสัตว์ การเกษตรพืชเศรษฐกิจที่ไม่ทำลายทรัพยากรและสิ่งแวดล้อม การเกษตรแบบ ปลอดภัยพืช การพัฒนาพื้นที่แหล่งผลิตรายสำคัญของประเทศไทย และโลก (Food Valley) พืชดัดแปลงพันธุกรรม (GMOs) ครัวไทยสู่ตลาดโลก
- ๒) **ประเด็นวิจัยด้านระบบโลจิสติกส์** : ด้านสาธารณสุข ด้านเกษตร ด้านคมนาคม ระบบราง การเชื่อมโยงระบบโลจิสติกส์ระหว่างภูมิภาค
- ๓) **ประเด็นการวิจัยด้านเศรษฐกิจดิจิทัล** : การปรับปรุงโครงสร้างพื้นฐานเชิงดิจิทัล การสร้างกรอบความคิดเชิงดิจิทัล (Digital Mindset) ให้กับสังคม การพัฒนาบุคลากรและงานวิจัยด้านไอซีที การปฏิรูปกฎหมายด้านดิจิทัล
- ๔) **ประเด็นวิจัยด้านอุตสาหกรรมเป้าหมาย** : อุตสาหกรรมยานยนต์สมัยใหม่ อุตสาหกรรมอิเล็กทรอนิกส์อัจฉริยะ อุตสาหกรรมการท่องเที่ยว อุตสาหกรรมเกษตรและเทคโนโลยีชีวภาพ อุตสาหกรรมแปรรูปอาหาร อุตสาหกรรมหุ่นยนต์เพื่อการอุตสาหกรรม อุตสาหกรรมการบินและโลจิสติกส์ อุตสาหกรรมเชื้อเพลิงชีวภาพและเคมีชีวภาพ อุตสาหกรรมดิจิทัล อุตสาหกรรมการแพทย์ครบวงจร
- ๕) **ประเด็นวิจัยด้านการท่องเที่ยว** : นโยบายการพัฒนาการท่องเที่ยวไทยในระดับมหภาค อุปทานและอุปสงค์ทางการตลาดการท่องเที่ยวของไทย กลไกการจัดการการท่องเที่ยวไทย การท่องเที่ยวแบบชุมชนร่วมบริหารจัดการ ภูมิสังคมการท่องเที่ยวใน ๑๔ กลุ่มพื้นที่ ทรัพยากรทางการท่องเที่ยว ระบบโลจิสติกส์ทางการท่องเที่ยว ศูนย์ความเป็นเลิศทางการวิจัยการท่องเที่ยวของชาติ และฐานข้อมูลทางการท่องเที่ยว
- ๖) **ประเด็นวิจัยด้านการเป็นประชาคมอาเซียน** : ด้านสังคม ด้านเศรษฐกิจ ด้านความมั่นคง กฎหมาย การท่องเที่ยว การอนุรักษ์วัฒนธรรมของชาติ การเคลื่อนย้ายแรงงาน ความร่วมมือด้านการวิจัย ศักยภาพการแข่งขันทางเศรษฐกิจ การศึกษาชุมชนข้ามชาติในพื้นที่



# ประเด็นวิจัยมุ่งเน้นตามนโยบายและยุทธศาสตร์การวิจัยของชาติ ฉบับที่ ๙

(พ.ศ. ๒๕๖๐-๒๕๖๔)

- ๗) ประเด็นวิจัยด้านการบริหารจัดการทรัพยากรธรรมชาติ สิ่งแวดล้อม และพลังงาน : การบริหารจัดการน้ำ การเปลี่ยนแปลงสภาพภูมิอากาศ การจัดการขยะ การจัดการชายฝั่งทะเล การท่องเที่ยว พลังงานทางเลือก พลังงานทดแทน
- ๘) ประเด็นวิจัยด้านการส่งเสริมสุขภาพ การป้องกันโรค การรักษา และการฟื้นฟูสุขภาพ : มาตรการด้านสุขภาพ การพัฒนาเทคโนโลยีที่เกี่ยวข้องกับสุขภาพ การวิจัยระบบและนโยบายด้านสุขภาพ การแพทย์ทางเลือก การวิจัยและพัฒนาเพื่อควบคุมโรคและภัยสุขภาพให้ได้ผลระดับชาติและระดับภูมิภาค
- ๙) ประเด็นวิจัยด้านสังคมผู้สูงอายุ : การบูรณาการงานระหว่างภาครัฐเพื่อรองรับการเข้าสู่สังคมผู้สูงอายุ โครงสร้างประชากรไทยในยุคสังคมผู้สูงอายุ ตลอดจนการคาดประมาณผลกระทบระยะยาว แนวทางการเตรียมการด้านเศรษฐกิจ สังคม วัฒนธรรม และประชากร ระบบฐานข้อมูลผู้สูงอายุของประเทศ การพัฒนาและเตรียมการสำหรับผู้สูงอายุแบบองค์รวมในสังคมผู้สูงอายุ การดูแลผู้สูงอายุโดยวัฒนธรรมชุมชน ระบบสาธารณสุขของผู้สูงอายุ
- ๑๐) ประเด็นวิจัยด้านยาเสพติด : การสร้างภูมิคุ้มกันและป้องกันยาเสพติดให้กับเด็กและเยาวชน ทั้งในและนอกสถานศึกษา กลุ่มผู้ใช้แรงงาน และประชาชนโดยทั่วไป การนำผู้ติดยาเสพติดเข้าสู่กระบวนการบำบัดรักษาทุกระบบ และการปราบปรามทำลายการค้ายาเสพติดทั้งในประเทศและต่างประเทศ ตลอดจนเสริมสร้างการพัฒนาและยกระดับความร่วมมือในการแก้ไขปัญหาเสพติดระหว่างประเทศ
- ๑๑) ประเด็นวิจัยด้านความมั่นคงของรัฐและการเสริมสร้างธรรมาภิบาล : อุตสาหกรรมป้องกันประเทศ แรงงาน สิทธิมนุษยชนและการค้ามนุษย์ ความมั่นคงปลอดภัยในพื้นที่ชายแดนภาคใต้แบบบูรณาการ โครงสร้างพื้นฐานของประเทศ การลดความเหลื่อมล้ำ คอร์รัปชัน การปฏิรูปการศึกษาและสร้างสรรค์การเรียนรู้
- ๑๒) ประเด็นวิจัยด้านการประยุกต์ใช้เศรษฐกิจพอเพียงเพื่อการพัฒนาอย่างยั่งยืน : ภูมิปัญญาท้องถิ่น การตลาดของวิสาหกิจชุมชน การพัฒนาคุณภาพชีวิต

# ตัวชี้วัดเป้าหมายแผนการวิจัยและนวัตกรรม (แผนฯ 12)

**เป้าหมาย 2:** เพิ่มความสามารถในการประยุกต์ใช้วิทยาศาสตร์ เทคโนโลยี และนวัตกรรม เพื่อยกระดับความสามารถการแข่งขันของภาคการผลิตและบริการ และคุณภาพชีวิตประชาชน

**เป้าหมาย 1:** เพิ่มความเข้มแข็งด้านวิทยาศาสตร์และเทคโนโลยีของประเทศ

1. สัดส่วนค่าใช้จ่ายการลงทุนเพื่อการวิจัยและพัฒนาเพิ่มสู่ร้อยละ 1 GDP
2. สัดส่วนการลงทุนวิจัยพัฒนาของภาครัฐต่อเอกชน เพิ่มขึ้นเป็น 60:40

- 3.1 สัดส่วนการลงทุนการวิจัย/นวัตกรรมในอุตสาหกรรม ยุทธศาสตร์และเป้าหมายประเทศ เป็น 45%
- 4. นวัตกรรมทางสังคม/นวัตกรรมสำหรับผู้สูงอายุและผู้พิการที่ผลิตได้เองภายในประเทศ เพิ่มขึ้นไม่น้อยกว่า 20%
- 6. ผลงานวิจัยและเทคโนโลยีพร้อมใช้ ที่ถูกนำไปใช้ในการสร้างมูลค่าเชิงพาณิชย์ให้กับภาคการผลิตและบริการ ภาคธุรกิจ ไม่น้อยกว่า 15% ของผลงานทั้งหมด
- 7. มูลค่าการลดหย่อนภาษีเงินได้นิติบุคคลสำหรับค่าใช้จ่ายวิจัยพัฒนา เพิ่มขึ้นไม่น้อยกว่า 20% ต่อปี

- 3.2 สัดส่วนการลงทุนงานวิจัยพื้นฐานเพื่อสร้างและสะสมองค์ความรู้ เป็นร้อยละ 30
- 3.3 สัดส่วนการลงทุนระบบโครงสร้างพื้นฐาน บุคลากร และระบบมาตรฐาน เป็นร้อยละ 25
- 5. จำนวนบุคลากรด้านการวิจัยและพัฒนาเพิ่มเป็น 15 คน ต่อประชากร 10,000 คน

# แผนพัฒนาสุขภาพแห่งชาติ ฉบับที่ ๑๒ (๒๕๖๐-๒๕๖๔)



แผนพัฒนาสุขภาพแห่งชาติ 12.mp4

## • PP Excellence

- บูรณาการ 4 กระทรวง ด้านผู้สูงอายุและเด็ก
- ลดการบาดเจ็บจากการจราจร
- ลดกลุ่มเสี่ยงโรคเรื้อรัง มะเร็ง (พยาธิใบไม้ตับ)
- โครงการ 3 ล้าน 3 ปี เลิกบุหรี่ทั่วไทย

## • Service Excellence

- แพทย์เวชศาสตร์ครอบครัว 6,500 คน ดูแลคนไทย 65 ล้านคน ภายใน 10 ปี
- Long term care ดูแลผู้ป่วยทั่วประเทศ
- การแพทย์ฉุกเฉินในรพ.ขนาดใหญ่ทั่วประเทศ
- พัฒนา Excellent service : 5 สาขาในระดับเขต 10 สาขาในระดับภาค 15 สาขา ระดับประเทศ
- ศูนย์กลางสุขภาพนานาชาติ (Medical hub)

## • People Excellence

- แก้ปัญหาการขาดแคลนพยาบาล
- การวางแผนกำลังคน และสร้างความร่วมมือกับมหาวิทยาลัย
- การปรับระบบค่าตอบแทนบุคลากรสาธารณสุข

## • Governance Excellence

- ความมั่นคงด้านยาและเวชภัณฑ์ (การใช้ยาสมเหตุสมผล / การพัฒนาสมุนไพร)
- การเงินการคลังสาธารณสุข (ลดความเหลื่อมล้ำ 3 กองทุน / หลักประกันของ stateless people)
- ระบบข้อมูลและเทคโนโลยีสารสนเทศ (จัดตั้งสำนักงานมาตรฐานและการจัดการสารสนเทศระบบบริการสุขภาพแห่งชาติ)

# เป้าหมายการใช้จ่ายงบประมาณบูรณาการการวิจัยฯ แผน 12



# ตัวชี้วัดเป้าหมาย1 ของแผนบูรณาการการวิจัยฯ (เศรษฐกิจ)

## ตัวชี้วัดเป้าหมาย

1. มีนวัตกรรมที่นำไปใช้ประโยชน์เชิงพาณิชย์ ไม่น้อยกว่า 15% ของผลงานทั้งหมด
2. มูลค่าการลงทุนในการวิจัยและนวัตกรรมของภาคเอกชน 1.5 เท่า ของค่าใช้จ่ายวิจัยและนวัตกรรมของรัฐ

## ตัวชี้วัดแนวทางการดำเนินงาน

1. ส่งเสริมให้มี co-funding กับภาคเอกชน ไม่น้อยกว่า 20%
2. โครงการวิจัยฯ สอดคล้องกับอุตสาหกรรมเป้าหมายของรัฐ ไม่น้อยกว่า 20% โครงการ
3. ผลงานวิจัยไปสู่การใช้ประโยชน์ 70% โครงการ
4. รายการสินค้าที่มาจากงานวิจัยถูกบรรจุในรายการบัญชีนวัตกรรมที่มีการจัดซื้อจัดจ้างโดยภาครัฐ ไม่น้อยกว่า 10 รายการ
5. มีจำนวนนวัตกรรมที่ขึ้นบัญชี จำนวน 80 รายการ

# ตัวชี้วัดเป้าหมาย 2 ของแผนบูรณาการการวิจัยฯ (สังคม)

## ตัวชี้วัดเป้าหมาย

1. นวัตกรรมที่ภาครัฐนำไปใช้บริการประชาชน มีไม่ต่ำกว่า 15% ของผลงานทั้งหมด
2. องค์ความรู้ที่สามารถนำไปแก้ปัญหาสังคม ชุมชน ความมั่นคง สิ่งแวดล้อม และคุณภาพชีวิตประชาชนในเรื่องสำคัญตามนโยบายรัฐบาล มีไม่น้อยกว่า ๕ ประเด็น
3. แนวทาง ข้อเสนอแนะในการพัฒนาในพื้นที่ ชุมชน/สังคม มีไม่น้อยกว่า 50% ของผลงานทั้งหมด

## ตัวชี้วัดแนวทางการดำเนินงาน

1. ผลงานวิจัยที่สามารถสร้างนวัตกรรมทางสังคมหรือนวัตกรรมสำหรับผู้สูงอายุและผู้พิการของภาครัฐ ร้อยละ 60% ของโครงการ
2. ผลงานวิจัยสามารถนำส่งเป็นแนวทางเพื่อกำหนดนโยบายของภาครัฐ/หน่วยงานที่รับผิดชอบในด้านต่างๆ 70% ของโครงการ
3. ผลงานวิจัยสามารถนำไปใช้ในการพัฒนาชุมชนและสังคม 70% ของโครงการ

# ตัวชี้วัดเป้าหมาย 3 ของแผนบูรณาการการวิจัยฯ (สะสมความรู้)

## ตัวชี้วัดเป้าหมาย

1. องค์ความรู้ที่ได้สามารถถูกนำไปใช้อ้างอิงในระดับชาติ และระดับนานาชาติ 50%
2. องค์ความรู้สามารถนำไปต่อยอดเชิงลึกหรือนำไปใช้แก้ไขปัญหาการดำเนินงานของหน่วยงาน 50%

## ตัวชี้วัดแนวทางการดำเนินงาน

1. โครงการวิจัยที่แล้วเสร็จ สามารถยื่นตีพิมพ์ระดับชาติ หรือนานาชาติ 50%
2. โครงการวิจัยที่สามารถกำหนดแนวทางนำไปต่อยอดเชิงลึก หรือนำไปใช้แก้ไขปัญหาการดำเนินงานของหน่วยงาน 50%



# ตัวชี้วัดเป้าหมาย 4 ของแผนบูรณาการการวิจัยฯ (โครงสร้างพื้นฐาน)

## ตัวชี้วัดเป้าหมาย

1. หน่วยงานที่สามารถรับรับรองมาตรฐานการวิจัยด้านต่างๆ เพิ่มขึ้น 20%
2. ต้นทุนของผู้ประกอบการของไทย ในการขอรับรองมาตรฐาน/การดำเนินการการวิจัยและพัฒนา ลดลงเฉลี่ย 10%
3. บุคลากรด้านการวิจัยและนวัตกรรมเพิ่มขึ้นเป็น 100,000 คน
4. อัตราการใช้โครงสร้างพื้นฐานด้านการวิจัยและนวัตกรรม เพิ่มขึ้น 10% ต่อปี

## ตัวชี้วัดแนวทางการดำเนินงาน

1. จำนวนหน่วยงานที่ได้รับการรับรองหรือขึ้นทะเบียนมาตรฐานการวิจัย เพิ่มขึ้น 20%
2. ผู้รับบริการด้านมาตรฐาน(ทดสอบ/สอบเทียบ /รับรองมาตรฐาน) เพิ่มขึ้น 10% ต่อปี
3. การจ้างงานใหม่ของบุคลากรวิจัยและนวัตกรรมเพิ่มขึ้น 10% ต่อปี
4. ร้อยละ 20 ของโครงสร้างพื้นฐานวิจัยและนวัตกรรมมีการใช้งานร่วมกันระหว่าง 2 หน่วยงานขึ้นไป