



📄 คลิปม กัญชา

ปลูกได้ไหม | ใช้อย่างไร | รักษาโรคใด
ใครปลูก | ใครใช้ | ใครได้ประโยชน์ ?

ด้วยเสียงประชาชน บัณฑิตกฎหมาย และความเป็นจริง
สู่การวิจัยกำหนดนโยบายใช้กัญชาเพื่อการแพทย์

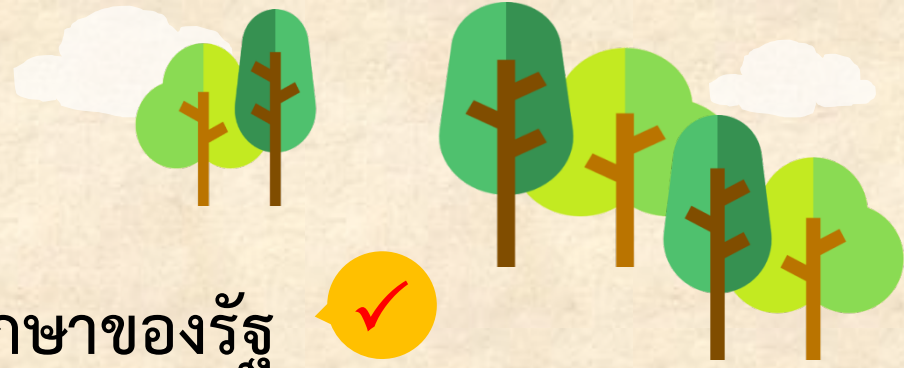
เชิญร่วมสัมมนาระดมความคิดเห็น เรื่อง **รู้ทันกัญชา : “คลายปมปัญหา - เด็ดหน้า”** เพื่อประชาชน 25 มิถุนายน 2562
ณ โรงแรมทีเค พาเลซ ถนนแจ้งวัฒนะ จัดโดย สถาบันวิจัยระบบสาธารณสุข (สวรส.) ติดตามรายละเอียดเพิ่มเติมที่ www.hsri.or.th

นพ.นพพร ชื่นกลิ่น

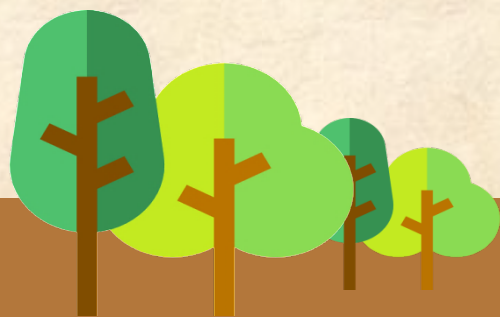
ผู้อำนวยการ สถาบันวิจัยระบบสาธารณสุข

ผู้ปลูกกัญชาได้

1. หน่วยงานของรัฐ/สถาบันการศึกษาของรัฐ
2. บุคคลต่อไปนี้ โดยต้องดำเนินการร่วมกับรัฐ
 - สถาบันอุดมศึกษาเอกชน
 - สหกรณ์การเกษตร หรือวิสาหกิจชุมชน
 - อื่นๆ ตามกฎกระทรวง



อ้างอิงจาก: สำนักงานคณะกรรมการอาหารและยา
http://marijuana.fda.moph.go.th/wp-content/uploads/PDF/circular-letter/June_2019/BK62_3698_180662.pdf



วัตถุประสงค์ของการปลูก

1. ส่งโรงงานผลิตเป็นยา
2. ปลูกเพื่อศึกษาวิจัย
3. ผู้ป่วยปลูกไว้ใช้เอง ?
4. ปลูกเพื่อขายพันธุ์/ส่งออก ?

ผลิตเพื่อ...

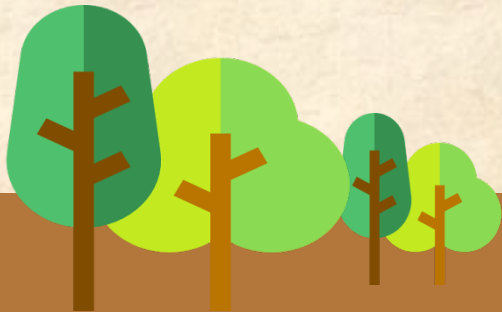
1. สกัดเป็นยารักษาโรค
2. สกัดสารเพื่อใช้ในการศึกษาทดลอง
3. พัฒนาสายพันธุ์



ต้องเป็น
medical grade

ได้อย่างไร ?

ใครผลิตได้บ้าง ?



ผู้สั่งใช้กัญชาทางการแพทย์

แผนไทย 2,934 คน*

- แพทย์แผนไทย
- แพทย์แผนไทยประยุกต์
- หมอพื้นบ้าน

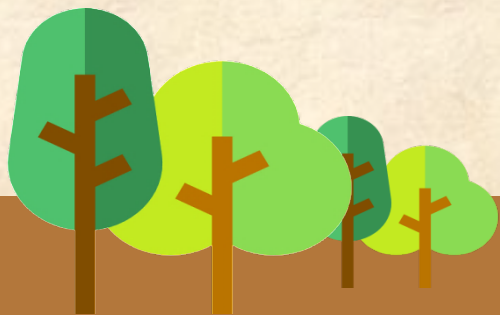
ตำรับยาไทย 16 ตำรับ

แผนปัจจุบัน 925 คน**

- แพทย์
- เภสัชกร
- ทันตแพทย์

*ข้อมูล ณ สิ้น พค.62

**ผู้ผ่านการอบรมกรรมการแพทย์รุ่น 1-2 และผู้เข้าอบรมรุ่น 3 และรุ่นพิเศษ



บัญชีรายชื่อตำราการแพทย์แผนไทยและตำรับยาแผนไทย
 ที่ประกาศกำหนดให้เป็นตำรับยาเสพติดให้โทษในประเภท ๕ ที่มีกัญชาปรุงผสมอยู่
 ที่อนุญาตให้เสพเพื่อรักษาโรคหรือการศึกษาวิจัยได้ แบบท้ายประกาศกระทรวงสาธารณสุข
 เรื่อง กำหนดตำรับยาเสพติดให้โทษในประเภท ๕ ที่มีกัญชาปรุงผสมอยู่ ที่ให้เสพเพื่อรักษาโรค
 หรือการศึกษาวิจัยได้ พ.ศ. ๒๕๖๒

ตำรับยาที่มีประสิทธิผล มีความปลอดภัย วิธีการผลิตไม่ยุ่งยากซับซ้อน
 ตัวยหาไม่ยาก และมีสรรพคุณตำรับที่แก้ปัญหาสาธารณสุข

จำนวน ๑๖ ตำรับ

ชื่อตำรับยา	ที่มาของตำรับยา
๑. ยาอัคคินิวคณะ	คัมภีร์ธาตุพระนารายณ์
๒. ยาสุขไสยาสน์	คัมภีร์ธาตุพระนารายณ์
๓. ยาแก้ลมเนาวนารีวาโย	ตำรายาศิลาจารึกในวัดพระเชตุพนวิมลมังคลาราม
๔. ยาน้ำมันสนันไตรภพ	ตำรายาศิลาจารึกในวัดพระเชตุพนวิมลมังคลาราม
๕. ยาแก้ลมขึ้นเบื้องสูง	ตำรายาศิลาจารึกในวัดพระเชตุพนวิมลมังคลาราม
๖. ยาไฟอาวุธ	แพทย์ศาสตร์สงเคราะห์ เล่ม ๑ พระยาพิศณุประสาทเวช
๗. ยาแก้ลมอ่อนไม่หลับ /ยาแก้ไข้หอมเหลือง	แพทย์ศาสตร์สงเคราะห์ เล่ม ๑ พระยาพิศณุประสาทเวช
๘. ยาแก้ลิ้นชงฆาต กล่อนแห้ง	แพทย์ศาสตร์สงเคราะห์ เล่ม ๒ พระยาพิศณุประสาทเวช
๙. ยาอัมฤตโอสถ	แพทย์ศาสตร์สงเคราะห์ เล่ม ๒ พระยาพิศณุประสาทเวช
๑๐. ยาอโภยสาสี	เวชศึกษา พระยาพิศณุประสาทเวช
๑๑. ยาแก้ลมแก้เส้น	เวชศาสตร์วิวัฒน์
๑๒. ยาแก้โรคจิต	อายุรเวทศึกษา (ขุนนิเทศสุขกิจ) เล่ม ๒
๑๓. ยาไฟสาสี	อายุรเวทศึกษา (ขุนนิเทศสุขกิจ) เล่ม ๒
๑๔. ยาหาริตสีดวงทวารหนักและโรคผิวหนัง	อายุรเวทศึกษา (ขุนนิเทศสุขกิจ) เล่ม ๒
๑๕. ยาทำลายพระสุเมรุ	คัมภีร์แพทย์ไทยแผนโบราณ เล่ม ๒ ขุนโสภิตบรรณลักษณ์
๑๖. ยาทัพยาธิคุณ	คัมภีร์แพทย์ไทยแผนโบราณ เล่ม ๒ ขุนโสภิตบรรณลักษณ์

ผู้ใช้กัญชาทางการแพทย์

ลงทะเบียนแล้ว 31,177 คน

รักษาได้ผลดีใน 4 โรค

- คลื่นไส้อาเจียนจากเคมีบำบัด
- ลมชักที่ดื้อยา
- กล้ามเนื้อหดเกร็งในผู้ป่วย multiple sclerosis
- ภาวะปวดประสาท

อาจได้ประโยชน์ใน 5 โรค

- พาร์กินสัน
- อัลไซเมอร์
- วิตกกังวล
- ผู้ป่วยระยะประคับประคอง
- มะเร็งระยะสุดท้าย

อ้างอิงจาก: กรมการแพทย์ http://www.dms.moph.go.th/dms2559/download/Final_Guidance.pdf



นิรโทษกรรมกัญชา

- ผู้มีโอกาสดำเนินใบอนุญาตตามมาตรา 20 (เพื่อการผลิต จำหน่าย นำเข้า/ส่งออก) 76 ราย
- ผู้ครอบครองเพื่อรักษาโรค 32,055 ราย
- ต้องส่งมอบให้รัฐทำลาย 17 ราย

องค์การเภสัชฯจะผลิต lot แรก
ได้ 2,500 ขวด

จะพอใช้หรือไม่ ?

หลังนิรโทษกรรม 90 วันแล้ว
(21 สค.62) จะใช้กัญชา
ต้องพบแพทย์ที่ขึ้นทะเบียนไว้เท่านั้น

จะหาหมอกี่ไหนได้บ้าง

สถิติจากผู้ร่วมสัมมนา

ลงทะเบียน

480 คน

ประชาชน/ผู้ป่วย

38%

ข้าราชการ/นักวิชาการ

34%

บุคลากรการแพทย์ ประกอบธุรกิจ/วิชาชีพอื่น

17%

11%

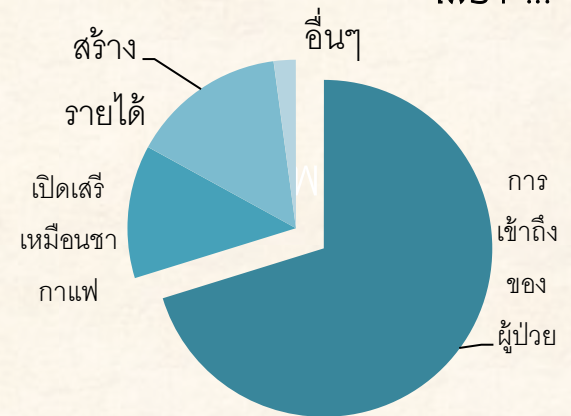
ไม่ต้องการเสริมกัญชา

ควรควบคุมอย่าง
เคร่งครัด เพราะกัญชา
มีผลเสียต่อสุขภาพ

46% 54%

ต้องการเสริมกัญชา

เพราะ...



ขอบคุณครับ