

ข้อมูลและสถิติ

การสูบบุหรี่ของคนไทย

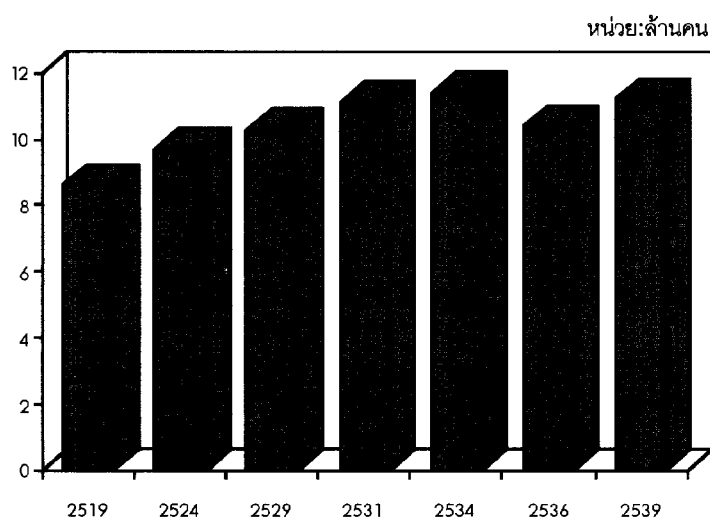
ศูนย์ข้อมูล มูลนิธิรณรงค์เพื่อการไม่สูบบุหรี่

จำนวนผู้สูบบุหรี่ ในประชากรอายุ 10 ปีขึ้นไป (พ.ศ. 2519-2539)

ปีพ.ศ.	จำนวน (ล้านคน)	ร้อยละ
2519	8.6	30.1
2524	9.7	27.8
2529	10.3	26.4
2531	11.1	25.0
2534	11.4	26.3
2536	10.4	22.8
2539	11.2	23.4

ที่มา: สำนักงานสถิติแห่งชาติ

แผนภูมิแสดงจำนวนผู้สูบบุหรี่อายุ 10 ปีขึ้นไป (พ.ศ. 2519-2539)

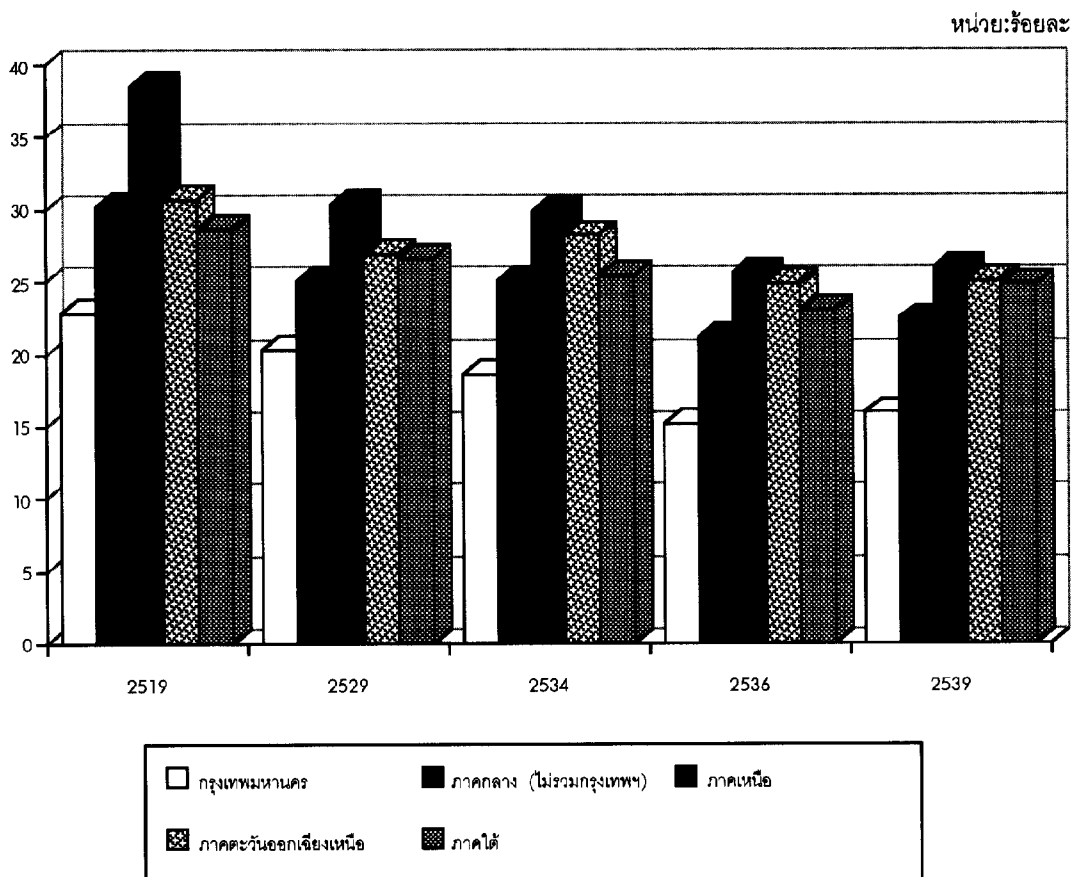


อัตราร้อยละของประชากรอายุ 10 ปีขึ้นไปที่สูบบุหรี่ จำแนกตามภาค

ภาค	หน่วย: ร้อยละ				
	2519	2529	2534	2536	2539
กรุงเทพมหานคร	22.8	20.3	18.6	15.2	15.93
ภาคกลาง (ไม่รวมกรุงเทพฯ)	30.1	25.0	25.0	21.1	22.40
ภาคเหนือ	38.5	30.3	29.8	25.5	25.88
ภาคตะวันออกเฉียงเหนือ	30.7	26.9	28.2	24.8	25.09
ภาคใต้	28.6	26.5	25.4	23.0	24.79
ทั่วประเทศ	24.8	26.4	26.3	22.8	23.40

ที่มา: สำนักงานสถิติแห่งชาติ

แผนภูมิแสดงอัตราร้อยละของผู้สูบบุหรี่อายุ 10 ปีขึ้นไป จำแนกตามภาค (พ.ศ. 2519-2539)



จำนวนประชากรอายุ 10 ปีขึ้นไปที่สูบบุหรี่ จำแนกตามเพศ

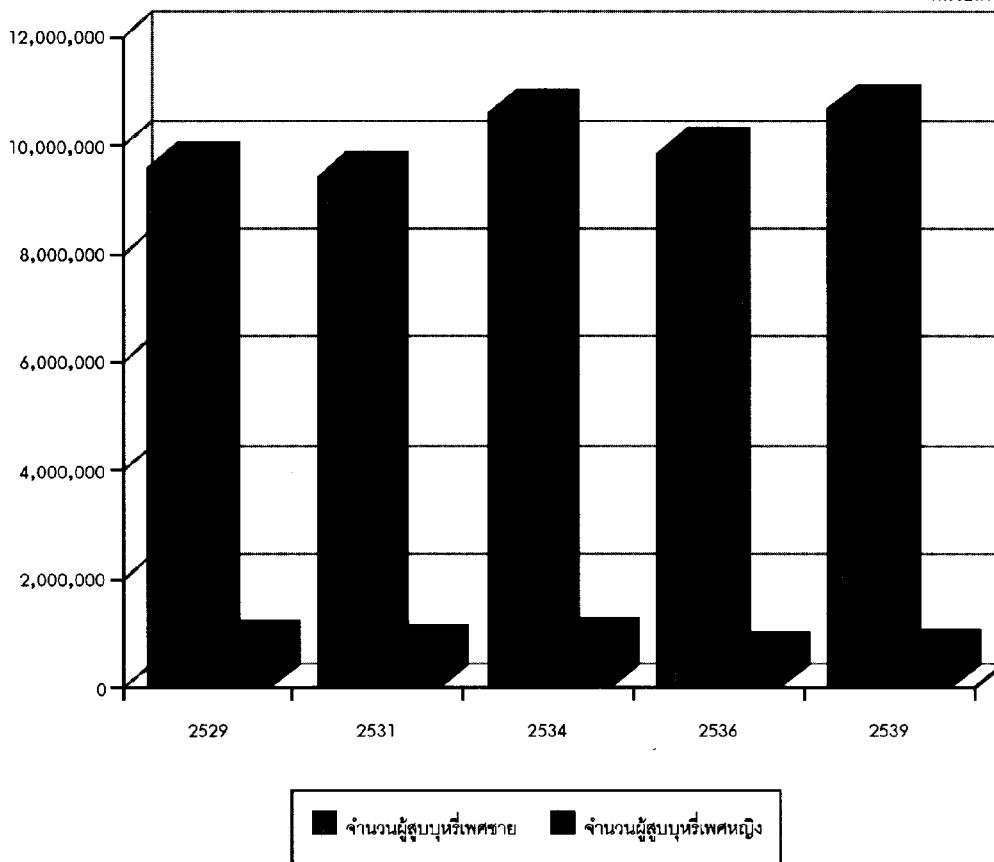
หน่วย:คน

ปี พ.ศ.	2529	2531	2534	2536	2539
จำนวนผู้สูบทั้งหมด	10,377,900	10,100,000	11,402,690	10,405,400	11,254,270
คิดเป็นร้อยละของประชากร	26.4	25.0	26.3	22.8	23.4
จำนวนผู้สูบบุหรี่ปุ่ชชาย	9,577,030	9,400,000	10,564,000	9,840,000	10,644,350
ร้อยละในเพศชาย	48.8	46.7	48.9	43.2	44.6
จำนวนผู้สูบบุหรี่ปุ่ชหญิง	799,880	700,000	838,000	566,000	609,920
ร้อยละในเพศหญิง	4.1	3.5	3.8	2.5	2.5

ที่มา: สำนักงานสถิติแห่งชาติ

แผนภูมิแสดงจำนวนผู้สูบบุหรี่ จำแนกตามเพศ (พ.ศ. 2529-2539)

หน่วย:คน

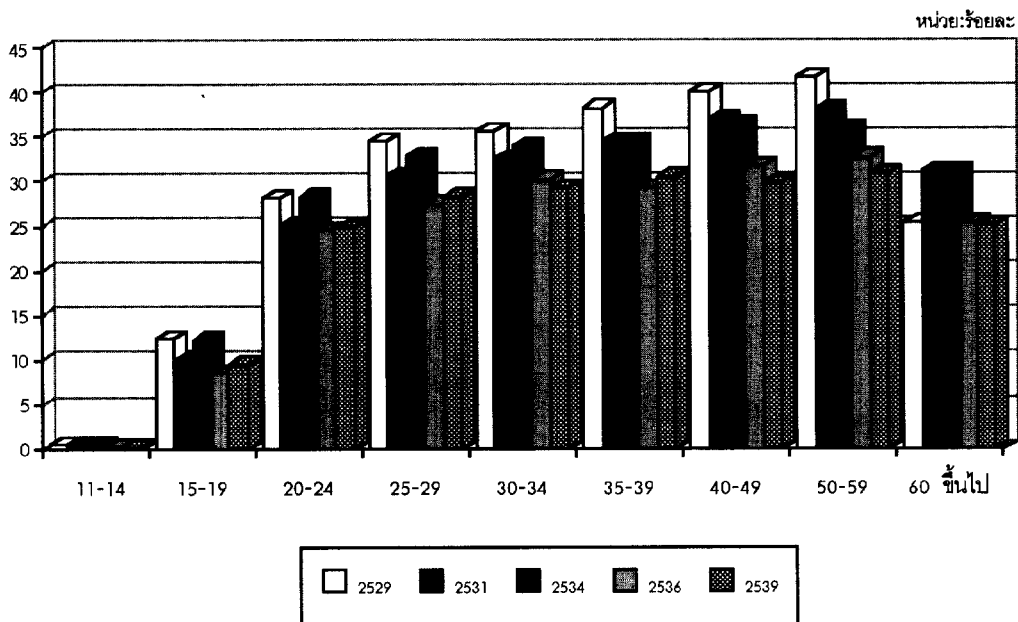


อัตราร้อยละของประชากรอายุ 11 ปีขึ้นไปที่สูบบุหรี่เป็นประจำ
จำแนกตามกลุ่มอายุ

กลุ่มอายุ (ปี)	2529	2531	2534	2536	2539
11-14	0.5	0.4	0.5	0.2	0.2
15-19	12.4	9.9	12.2	8.5	9.5
20-24	28.2	25.1	28.3	24.6	24.8
25-29	34.5	30.6	32.9	27.4	28.3
30-34	35.6	32.6	33.9	30.2	29.3
35-39	38.2	34.5	34.5	29.2	30.5
40-49	40.0	36.9	36.3	31.7	29.8
50-59	41.6	38.0	35.8	32.7	30.9
60 ขึ้นไป	25.4	31.1	31.2	25.4	25.1
รวมทุกกลุ่มอายุ	26.4	25.0	26.3	22.8	23.4

ที่มา: สำนักงานสถิติแห่งชาติ

แผนภูมิแสดงอัตราร้อยละผู้สูบบุหรี่ จำแนกตามกลุ่มอายุ (พ.ศ. 2529-2539)



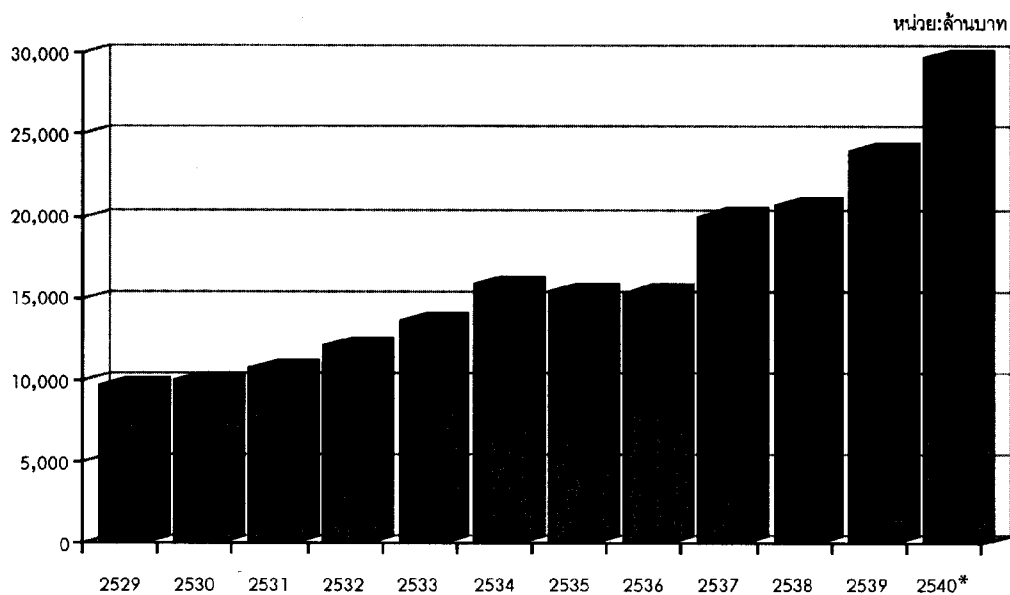
ปริมาณบุตรีที่จำหน่าย และรายได้รัฐ พ.ศ. 2529-2539

พ.ศ.	ยอดจำหน่าย (ล้านของ)		ภาษีสรรพสามิต (ล้านบาท)	อัตราภาษี %
	โรงงานยาสูบ	บุตรีต่างประเทศ		
2529	1,462	-	9,643	55
2530	1,546	-	9,970	55
2531	1,660	-	10,729	55
2532	1,843	-	12,069	55
2533	1,941	-	13,641	55
2534	1,942	12	15,898	55
2535	1,983	51	15,438	55
2536	2,065	60	15,346	55
2537	2,258	71	20,003	60
2538	2,100	71	20,727	62
2539	2,373	77	24,043	68
2540*	2,118	85	29,664	68

* ตัวเลขประมาณการ

ที่มา: กรมสรรพสามิต กระทรวงการคลัง

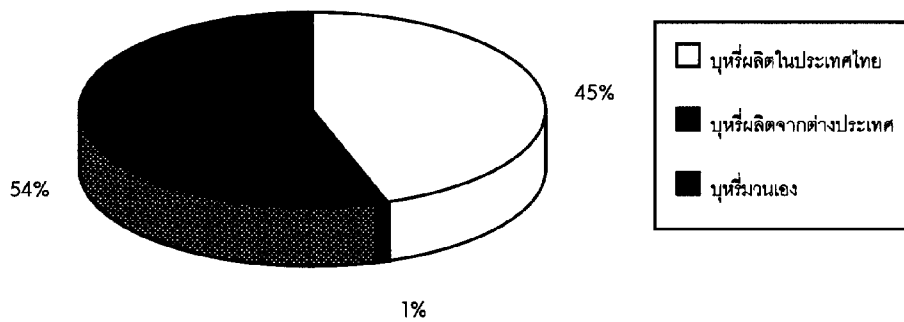
แผนภูมิแสดงตัวเลขภาษีสรรพสามิตจากบุตรี (พ.ศ. 2529-2539)



ประเภทของบุหรี่ที่สูบ (ร้อยละ)

	กรุงเทพฯ	กลาง	ใต้	เหนือ	อีสาน	ทั่วประเทศ
บุหรี่ผลิตในประเทศไทย	91.9	65.6	47.4	39.4	25.9	44.9
บุหรี่ผลิตจากต่างประเทศ	5.1	0.8	0.7	0.3	0.4	0.9
บุหรี่ปั๊วเอง	3	33.6	51.9	60.7	73.7	54.2

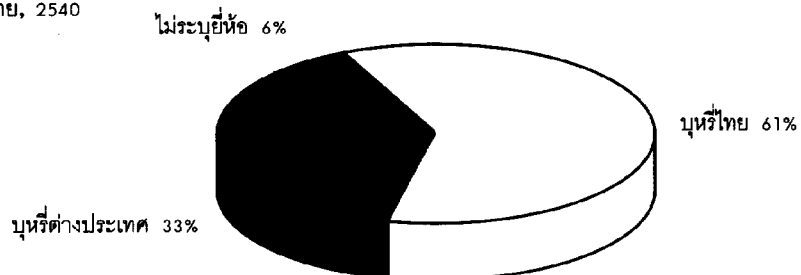
ที่มา: สำนักงานสถิติแห่งชาติ, 2536



ยี่ห้อบุหรี่ที่คนกรุงเทพฯ นิยมสูบ

บุหรี่ที่ผลิตในประเทศไทย		บุหรี่ต่างประเทศ	
สายฝน	23.3%	มาร์ลโบโร	79.3%
กรุงทอง	5.3%	วินส์ตัน	6.4%
กรองทิพย์	67.5%	ลักกี้	6.0%
อื่นๆ	4.0%	อื่นๆ	8.4%
ไม่ระบุยี่ห้อ แล้วแต่ว่าเพื่อนฯ สูบยี่ห้ออะไร		6.1%	

ที่มา: ศูนย์วิจัยกสิกรไทย, 2540

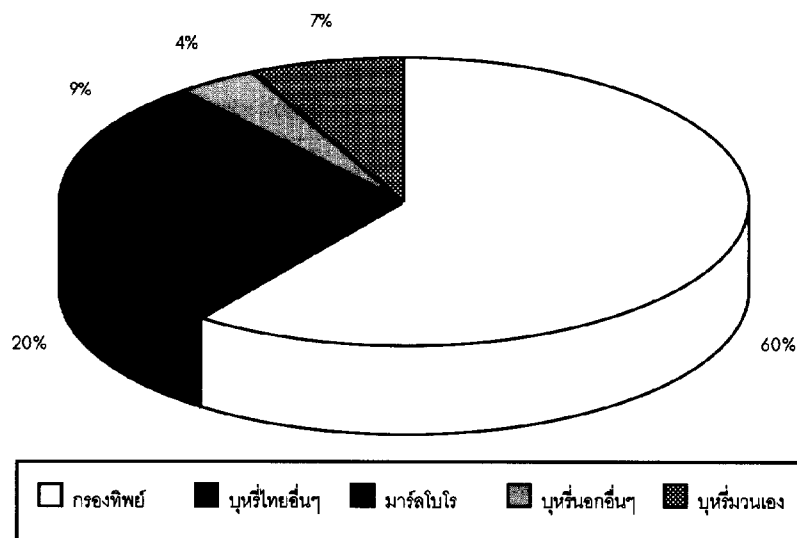


ยี่ห้อบุหรี่ที่เยาวชนนิยมสูบ

% ของผู้ตอบแบบสอบถาม

	กรองทิพย์	สายฝน	บุหรี่ไทยอื่นๆ	มาร์ลโบโร	วินส์ตัน	บุหรือนอกอื่นๆ	บุหรี่มวนเอง
เยาวชนชาย (15 ปี)	58.1%	13.7%	6.8%	7.9%	1.8%	2.2%	9.5%
เยาวชนหญิง (15 ปี)	53.2%	9.7%	7.0%	12.9%	2.2%	4.3%	10.8%
เยาวชนชาย (22 ปี)	61.1%	14.9%	5.6%	8.8%	1.3%	2.0%	6.3%
เยาวชนหญิง (22 ปี)	56.6%	9.4%	7.8%	13.6%	2.3%	3.2%	7.1%
รวม	59.3%	13.5%	6.3%	9.5%	1.6%	2.4%	7.5%

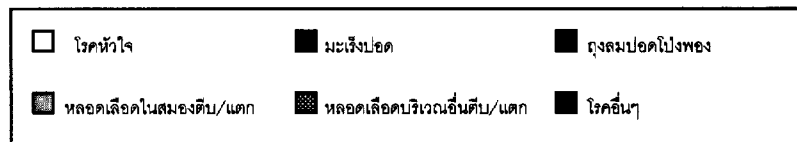
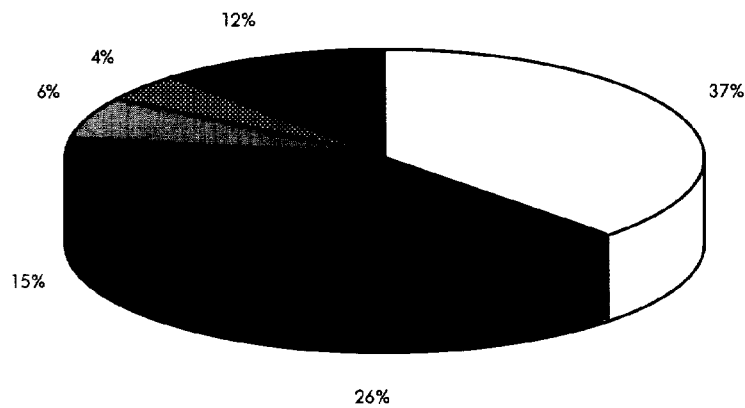
ที่มา: นพ.สุกกร บัวสาย และคณะ. (2540) รายงานการศึกษาวิจัย เรื่องพฤติกรรมการสูบบุหรี่ของเยาวชนไทย. สถาบันวิจัยระบบสาธารณสุข, กรุงเทพฯ.



จำนวนคนไทยที่เสียชีวิตด้วยโรคต่างๆ
จากการสูบบุหรี่ (พ.ศ. 2536)

	หน่วย:คน
โรคหัวใจ	15,498
มะเร็งปอด	10,619
ถุงลมปอดโป่งพอง	5,945
หลอดเลือดในสมองตีบ/แตก	2,501
หลอดเลือดบริเวณอื่นตีบ/แตก	1,722
โรคอื่นๆ	4,715
รวม	41,000

ที่มา: จากการคำนวณของ ศ.นพ.ประทีป วาทีสาธกกิจ



รายได้ และความสูญเสียจากการบริโภคน้ำมัน 1,000 ตัน

	รายได้ (ล้านบาท)	ความสูญเสีย (ล้านบาท)
1. รายได้ผู้ผลิต	65	-
2. ค่ารักษาพยาบาลผู้ป่วย	-	140
3. ค่าใช้จ่าย และความสูญเสียทางอ้อม	-	275
4. รายได้ที่ควรได้รับจากการเสียชีวิตก่อนวัยอันควร	-	330
รวม	65	745
ความสูญเสียมากกว่ารายรับ	-	680

แผนภูมิแสดงรายได้ และความสูญเสียจากการบริโภคน้ำมัน 1,000 ตัน (ล้านบาท)

