

ALCOHOLISM  
ALCOHOL**LISTEN**



**จัดทำโดย** โครงการประเมินเทคโนโลยีและนโยบายด้านสุขภาพ ชั้น 6 อาคาร 6  
กรมอนามัย กระทรวงสาธารณสุข ต.สีจวนนท์ อ.เมือง จ.นนทบุรี 11000  
โทร 02-590-4549, 02-5904373-5 โทรสาร 02-590-4369 [www.hitap.net](http://www.hitap.net)



ALCOHOLISM  
ALCOHOL**LISTEN**



ISBN

ALCOHOLISM  
ALCOHOLISTEN



## คำนิยม uw.สุวิทย์ วิบุลยประเสริฐ

**สังคมโลก**กำลังดำเนินการทุกวิถีทางที่จะลดการบริโภคสุราและบุหรี่จนถึงขนาดมีการรับรองกรอบอนุสัญญาการควบคุมการบริโภคยาสูบและการจัดทำแผนยุทธศาสตร์ระดับโลกในการลดการบริโภคสุรา ทั้งนี้เนื่องจากพิษภัยและอันตรายอย่างมหันต์จากสิ่งเสพติดทั้งสองอย่างนี้

ในขณะที่สังคมโลกมีความพยายามในการใช้มาตรการทั้งด้านกฎหมายภายใต้การให้ความรู้และการรณรงค์กันอย่างเข้มข้นนั้น บริษัทผู้ผลิตและจำหน่ายสุราและบุหรี่ยังคงพยายามที่จะดำเนินการทั้งทางการเมือง การตลาด เพื่อสร้างภาพลักษณ์และเพิ่มยอดขาย โดยเฉพาะอย่างยิ่งฝ่ายธุรกิจและการตลาดของบริษัทที่ทราบว่าเยาวชนเป็นกลุ่มเป้าหมายที่สำคัญ ถ้าสามารถชักจูงให้เยาวชนติดบุหรี่ เสพสุรา หรืออย่างน้อยเห็นการสูบบุหรี่ และการเสพสุราเป็นเรื่องปกติ ก็จะได้ลูกค้าระยะยาว และยังลดการต่อต้านจากสังคมด้วย

ขณะเดียวกัน เยาวชนไทยและอันที่จริงรวมทั้งเยาวชนทั่วโลกชอบดูและอ่านหนังสือการ์ตูน ดังจะเห็นได้ว่าหนังสือการ์ตูนทั้งของไทยและเทศชายดิบชาติ การ์ตูนจึงเป็นสื่อที่สำคัญอย่างหนึ่งที่จะเข้าถึงความคิดและจิตใจของเยาวชนได้

**สังคมไทยต้องให้กำลังใจ และตั้งความหวังไว้กับกลุ่มคนที่มีความมุ่งมั่นที่จะเปลี่ยนแปลงสังคม แม้จะเป็นกลุ่มเล็กๆ เพราะในอดีตนั้นก็เป็กลุ่มคนที่มีความมุ่งมั่นกลุ่มเล็กๆ นี้แหละที่ทำให้เกิดการเปลี่ยนแปลงทางสังคมได้จริง**

ความพยายามของบุคคลกลุ่มหนึ่งในประเทศไทย ที่จะสร้างความตระหนักและเคลื่อนไหวให้สังคมไทย ได้เห็นความสำคัญและร่วมแรงร่วมใจกันป้องกันภัยอันตรายจากบุหรี่และสุรา ได้บังเกิดผลในทางบวกอย่างมากมาย ทั้งในการเกิดมาตรการทางกฎหมายและเกิดบรรทัดฐานใหม่ในสังคมไทย โดยเฉพาะในหมู่เยาวชนรุ่นใหม่ในเรื่องพฤติกรรมที่ไม่เสพสุราและไม่สูบบุหรี่

หนังสือการ์ตูนเล่มนี้จึงเป็นเครื่องมือทางสังคมที่สำคัญ เข้าถึงกลุ่มเป้าหมายที่จะช่วยดึงเด็กและเยาวชนไทยให้ห่างไกลจากสิ่งเสพติด ความคิดที่ว่า **“กลุ่มคนเล็กกลุ่มหนึ่งจะทำอะไรได้แค่ไหน จะสู้แรงบริษัทสุราหรือได้แค่ไหน”** เป็นความคิดที่คับแคบของคนสิ้นหวัง สังคมไทยต้องให้กำลังใจและตั้งความหวังไว้กับกลุ่มคนที่มีความมุ่งมั่นที่จะเปลี่ยนแปลงสังคม แม้จะเป็นกลุ่มเล็กๆ เพราะในอดีตนั้นก็เป็กลุ่มคนที่มีความมุ่งมั่นกลุ่มเล็กๆ นี้แหละที่ทำให้เกิดการเปลี่ยนแปลงทางสังคมได้จริง

ขออนุโมทนาในความพยายามของคณะผู้จัดทำหนังสือการ์ตูนฉบับนี้ขอให้มีความมุ่งมั่นอย่างต่อเนื่องและประสบความสำเร็จในการร่วมสร้างสังคมไทยใหม่ที่ปลอดภัยและสิ่งเสพติดเพื่ออนาคตของเยาวชนไทยและประเทศไทย

# คำนิยม

uw.พงษ์พิสุทธิ์ จงอุดมสุข

สถาบันวิจัยระบบสาธารณสุข

**คนทั่วไป** มักสับสนว่านักวิชาการว่า ชอบทำและพูดอะไรที่คนส่วนใหญ่ยากที่จะเข้าใจ เมื่อนักวิชาการทำสิ่งที่เรียกว่า “งานวิจัย” งานนั้นมักจะถูกเผยแพร่และชื่นชมในหมู่นักวิชาการด้วยกันผ่านวารสารวิชาการบ้าง การประชุมวิชาการบ้าง ความพยายามสื่อสารงานของนักวิชาการให้ประชาชนทั่วไปเข้าใจและสามารถใช้ประโยชน์ได้นั้นมักจะมีอยู่ค่อนข้างจำกัด

**HITAP (Health Innovation and Technology Assessment Program)** เป็นกลุ่มนักวิชาการเล็กๆกลุ่มหนึ่งที่เติบโตอย่างรวดเร็วด้วยการสร้างผลงานทางวิชาการที่มีคุณภาพจำนวนมาก เป็นงานวิชาการในสาขาที่ค่อนข้างใหม่สำหรับประเทศไทยคือ การประเมินนวัตกรรมและเทคโนโลยีต่างๆว่ามีประโยชน์และผลกระทบต่อสุขภาพอย่างไร การประเมินแม้ว่าจะอาศัยแนวคิดทางด้านเศรษฐศาสตร์เป็นหลัก แต่ต่อมาได้พยายามขยายไปใช้แนวคิดเกี่ยวกับคุณภาพชีวิตและอรรถประโยชน์มากขึ้นเรื่อยๆนี้ HITAP ได้มีงานวิจัยสำคัญคือ “การประเมินต้นทุนทางสังคมและเศรษฐกิจของ

เมื่อนักวิชาการทำสิ่งที่เรียกว่า “งานวิจัย” งานนั้นมักจะถูกเผยแพร่และชื่นชมในหมู่นักวิชาการด้วยกันผ่านวารสารวิชาการบ้าง การประชุมวิชาการบ้าง ความพยายามสื่อสารงานของนักวิชาการให้ประชาชนทั่วไปเข้าใจและสามารถใช้ประโยชน์ได้นั้น มักจะมีอยู่ค่อนข้างจำกัด

การบริโภคเครื่องดื่มแอลกอฮอล์ในประเทศไทย” ผลการศึกษาพบว่าสังคมไทยได้รับความสูญเสียจำนวนมากจากการบริโภคสุรา (เป็นเงินมากกว่า 1.5 แสนล้านบาทต่อปี) ยังไม่นับรวมค่าใช้จ่ายที่ประชาชน ชื้อสุราเพื่อมาบริโภค การค้นพบนี้ได้ต่อยอดกำหนดนโยบายและผู้เกี่ยวข้องให้ตระหนักถึงความสำคัญของการรณรงค์อย่างต่อเนื่อง เพื่อลดและเลิกการบริโภคสุราในที่สุด

การรณรงค์เพื่อลดและเลิกการบริโภคสุราจะไม่สามารถประสบความสำเร็จได้เลย หากประชาชนไม่ได้ตระหนักถึงความสำคัญของปัญหาดังกล่าว HITAP จึงได้พยายามอีกขั้นหนึ่งคือ การแปลงสาระสำคัญจากงานวิจัย เพื่อเผยแพร่สู่ประชาชนในรูปแบบที่ง่ายและน่าสนใจ แต่เป็นงานที่นักวิชาการจำนวนมากไม่ค่อยให้ความสนใจ ความพยายามของ HITAP จึงน่ายกย่องอย่างยิ่ง และด้วยความพยายามนี้งานของนักวิชาการจะไม่จำกัดเพียงแค่การผลิตความรู้ใหม่ๆ เท่านั้น แต่จะเชื่อมโยงความรู้ไปสู่การพัฒนาสังคมให้ดียิ่งๆ ขึ้นไป

สารบัญ

ALCOHOLISM  
ALCOHOLISTEN

14-15

แนะนำ HITAP

ข้อมูลของโครงการ  
ประเมินเทคโนโลยี  
และนโยบายด้านสุขภาพ  
โครงการนี้ตั้งขึ้นมา  
เพื่อวัตถุประสงค์อะไร

17-23

ดีแต่ไม่ดัน

แนะนำตัวละคร  
แพน อู๊ดดี และนิก  
กลุ่มเพื่อนรักการดื่ม  
เกิดอะไรขึ้นกับแพน  
เมื่อรู้จัก HITAP

25-49

รู้หรือเปล่า?

ข้อมูลตัวเลขความ  
สูญเสียจากการดื่ม  
แอลกอฮอล์  
ถ้าจะช่วยชาติ  
ต้องจะปฏิเสธการดื่ม  
รู้แล้วต้องบอกต่อ

53-56

เรื่องเหล่านี้มาต่อ

อ่านบทสัมภาษณ์  
ดาราวัยรุ่นกับทรศนะ  
การดื่มแอลกอฮอล์  
พบกับดาราวัยรุ่นใจวัยรุ่น  
เวียร์  
น้องแจ๊ค (แพนฉั่น)  
น้องหยก  
และน้องพีค

59-63

Behind

The Sence

เบื้องหน้าเบื้องหลัง  
ของทีมนักวิจัย  
กว่าจะคำนวณต้นทุน  
ตัวเลขค่าความสูญเสีย  
จากการดื่มแอลกอฮอล์  
ค้นหาข้อมูลไม่ใช่  
เรื่องง่าย

**เจ็บ...แต่จริง**

สะท้อนจากชีวิตจริง คิดก่อนเมา ก่อนสายเกินไป



**ฆาตกรหน้าเมา**

# แนะนำ HITAP

## โครงการประเมินเทคโนโลยีและนโยบายด้านสุขภาพ (HITAP)

ก่อตั้งขึ้นเพื่อประเมินเทคโนโลยีและนโยบายด้านสุขภาพซึ่งมีการพัฒนาและเปลี่ยนแปลงเกือบตลอดเวลาด้วยปัจจัยทางด้านสังคม เศรษฐกิจ และการเมือง เทคโนโลยีหรือนโยบายที่ใช้ได้ผลดีในสถานที่หนึ่งอาจไม่เหมาะสมสำหรับอีกสถานที่หนึ่ง จึงต้องพิจารณาเลือกใช้เฉพาะเทคโนโลยีและนโยบายที่เหมาะสม

การประเมินเทคโนโลยีและนโยบายด้านสุขภาพหมายถึงการศึกษาผลกระทบด้านบวกและลบที่เกิดขึ้นหรืออาจเกิดขึ้นจากการใช้เทคโนโลยีหรือนโยบายทั้งในปัจจุบันและอนาคต ผลกระทบที่พิจารณาอาจรวมถึงผลกระทบด้านสุขภาพ เศรษฐกิจ สังคม และจริยธรรม ข้อมูลเหล่านี้จะช่วยผู้บริหารประกอบการตัดสินใจสำหรับลงทุนหรือจัดสรรทรัพยากรในระบบสุขภาพ ซึ่งจะส่งเสริมให้สังคมตรวจสอบและวิพากษ์ได้อย่างถูกต้องเกิดความโปร่งใสในการบริหารทรัพยากรส่วนรวม

ในหลายประเทศยังใช้ประโยชน์จากการประเมินเทคโนโลยีและนโยบายด้านสุขภาพสำหรับการวางแผนพัฒนาทรัพยากรและบุคลากรหรือเจรจาต่อรองกับบริษัทผู้ผลิตเทคโนโลยีทางการแพทย์ เช่น ในประเด็นของราคา หรือวิธีการบริหารจัดการ ทำให้ประชาชนในประเทศเหล่านั้นเข้าถึงเทคโนโลยีทางการแพทย์ในราคาที่เหมาะสมและทั่วถึงในทางตรงกันข้ามใน

*การประเมินเทคโนโลยีและนโยบายด้านสุขภาพ หมายถึง การศึกษาผลกระทบด้านบวกและลบที่เกิดขึ้น หรืออาจเกิดขึ้นจากการใช้เทคโนโลยีหรือนโยบาย ทั้งในปัจจุบันและอนาคต ผลกระทบที่พิจารณาอาจรวมถึงผลกระทบด้านสุขภาพ เศรษฐกิจ สังคม และจริยธรรม*

สังคมที่ขาดระบบประเมินเทคโนโลยีและนโยบายด้านสุขภาพอย่างมีประสิทธิภาพประชาชนก็จะสูญเสียโอกาสในการได้รับประโยชน์จาก ยา เทคโนโลยี และ/หรือ นโยบายด้านสุขภาพอย่างทันทั่วถึง ซึ่งหมายถึงการสูญเสียโอกาสในการช่วยชีวิตหรือแก้ไขภาวะความเจ็บป่วยของประชาชนจำนวนมาก การมีระบบประเมินเทคโนโลยีและนโยบายด้านสุขภาพที่ดีย่อมเปิดโอกาสให้ประชาชนในประเทศนั้นๆสามารถเข้าถึงเทคโนโลยีทางการแพทย์ชนิดใหม่ที่เพิ่งคิดค้นได้รวดเร็วขึ้นกว่าที่ปล่อยให้ไปไปตามครรลอง ซึ่งหมายถึงต้องใช้เวลาานกว่าเทคโนโลยีหรือนโยบายใหม่ๆจะได้รับการยอมรับอย่างแพร่หลาย

HITAP ได้รับเงินทุนสนับสนุนหลักจากหน่วยงานภาครัฐที่สำคัญ 4 หน่วยงาน ได้แก่ สำนักงานกองทุนสนับสนุนการสร้างเสริมสุขภาพ สถาบันวิจัยระบบสาธารณสุข สำนักงานหลักประกันสุขภาพแห่งชาติ และสำนักนโยบายและยุทธศาสตร์ กระทรวงสาธารณสุข นอกจากนี้ยังมีทุนวิจัยสนับสนุนเฉพาะกิจจากหน่วยงานที่ไม่แสวงหากำไรอื่นๆ เพื่อทำการประเมินเทคโนโลยีและนโยบายด้านสุขภาพที่ตรงกับภารกิจหลักของ HITAP เช่น ธนาคารโลก ศูนย์วิจัยปัญหาสุรา และ Global Development Network

# HITAP

ตอน

## ดื้อ...แต่ไม่ดื้อ

ดื้อที่จะไม่หลงตามกระแส  
ไม่ดื้อ (ไม่อาย) ที่จะปฏิเสธการดื่ม

คืนหนึ่ง...ขณะที่แฟนกำลังนั่งดื่มเหล้าและสายตาคม่อมองออกไปนอกหน้าต่าง  
บนท้องฟ้าก็ปรากฏลำแสงสว่างกำลังพุ่งลงมาตกที่บริเวณหลังบ้าน



ด้วยความอยากรู้ แฟนจึงเข้าไปดู  
และได้พบกับ HITAP ในยานบิน  
จากต่างมิติ ทั้งสองต่างก็เรียนรู้  
ซึ่งกันและกัน และกลายเป็น  
เพื่อนสนิท





แพน อายุ 20 ปี รักเพื่อน อารมณ์อ่อนไหว  
บางครั้งรู้สึกเหงาเวลาอยู่คนเดียว  
ก็มักจะไปแอลกอฮอล์เป็นเพื่อน  
แต่เมื่อได้รู้จักกับ HITAP  
ทำให้ชีวิตของแพนเปลี่ยนไป



อู๊ดดี อายุ 21 ปี  
รักการกินเป็นชีวิตจิตใจ  
นิสัยร่าเริง  
ใจร้อนแต่ไม่มีพิษมีภัย



น็อค อายุ 21 ปี นิสัยขี้เล่น รักดนตรี  
และการเต้น มีความใฝ่ฝันอยากเป็น  
ศิลปินนักร้อง





กันเบียร์

ด...เต๋ยวๆ ฟังก่อน



กันเหล้า



ช้ก...!

โธ่ๆ...โธ่ๆ  
ไม่ไหวแล้ว HITAP ช่วยด้วย!!

ช้บ...บ!



เฮ้ยๆ

เหวอ!

### รู้...หรือเปล่า?

เชื่อหรือไม่? กับข้อมูลการสูญเสีย  
จากการดื่มแอลกอฮอล์  
ทำลายตนเองและทำร้ายประเทศ

แพนกำลังจะบอกพวกเราพอดีว่าอย่าไปกินเหล้า  
กันเลย HITAP เพื่อนใหม่ของแพน  
เล่าเรื่อง พิษร้ายของแอลกอฮอล์ให้ฟัง  
ก็เลยอยากมาเตือนไว้  
งี้ก็ฟังดูก่อนละกัน **พวกเรา**รู้หรือเปล่าว่า...

เจ้า HITAP  
นี่มันตัวอะไรหว่า?

HITAP...ชื่อแปลก  
ดีแฮะ!

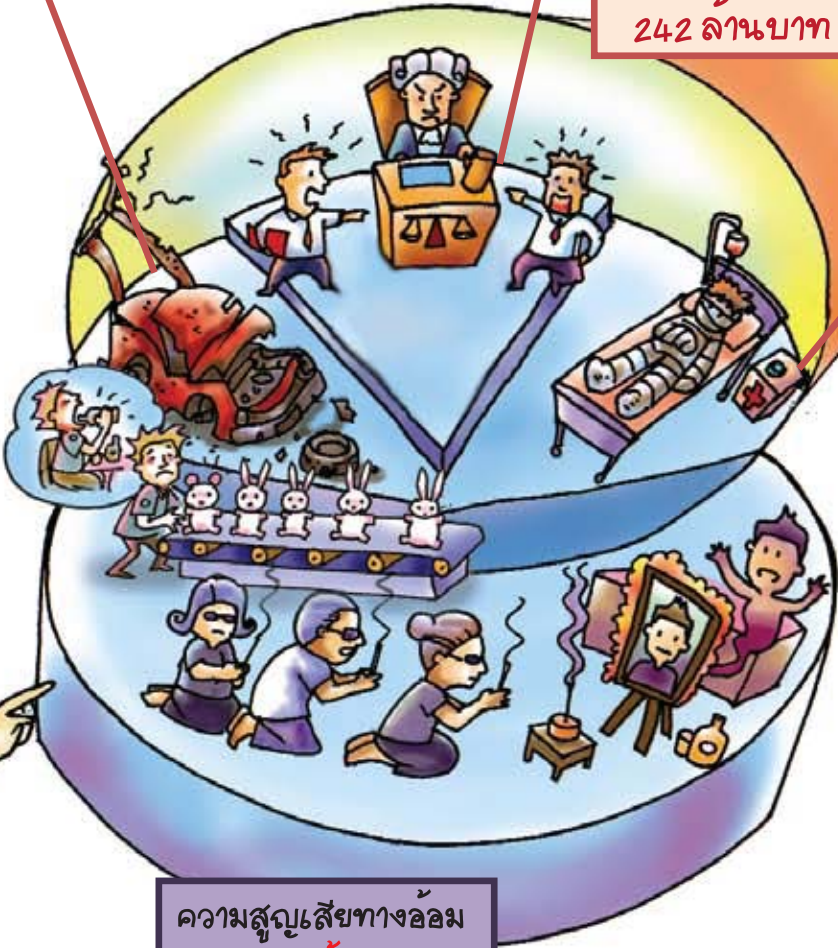


ทรัพย์สินเสียหาย  
จากอุบัติเหตุจราจร  
780 ล้านบาท

ค่าใช้จ่ายในการ  
ฟ้องร้องคดีความ  
242 ล้านบาท

ค่ารักษาพยาบาล  
5,500 ล้านบาท

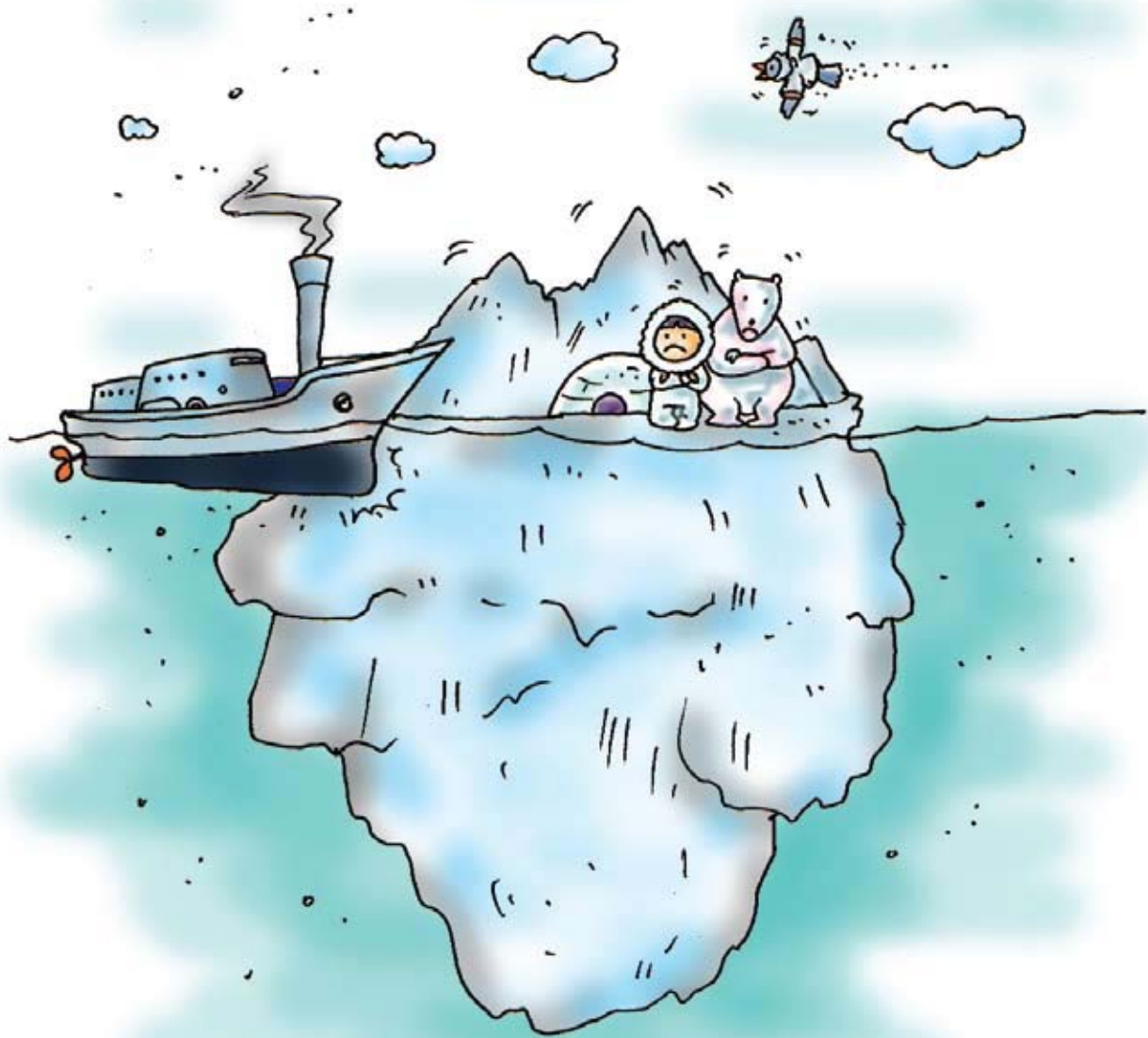
การดื่มแอลกอฮอล์จะทำให้  
เกิดผลกระทบทั้งต่อตนเอง  
และผู้อื่นรวมถึงประเทศชาติ  
ด้วย ที่น่าสนใจคือ  
**ความสูญเสียทางอ้อม**  
ซึ่งนับเป็นความสูญเสียที่มี  
มูลค่ามหาศาลเลยทีเดียว



ความสูญเสียทางอ้อม  
150,000 ล้านบาท

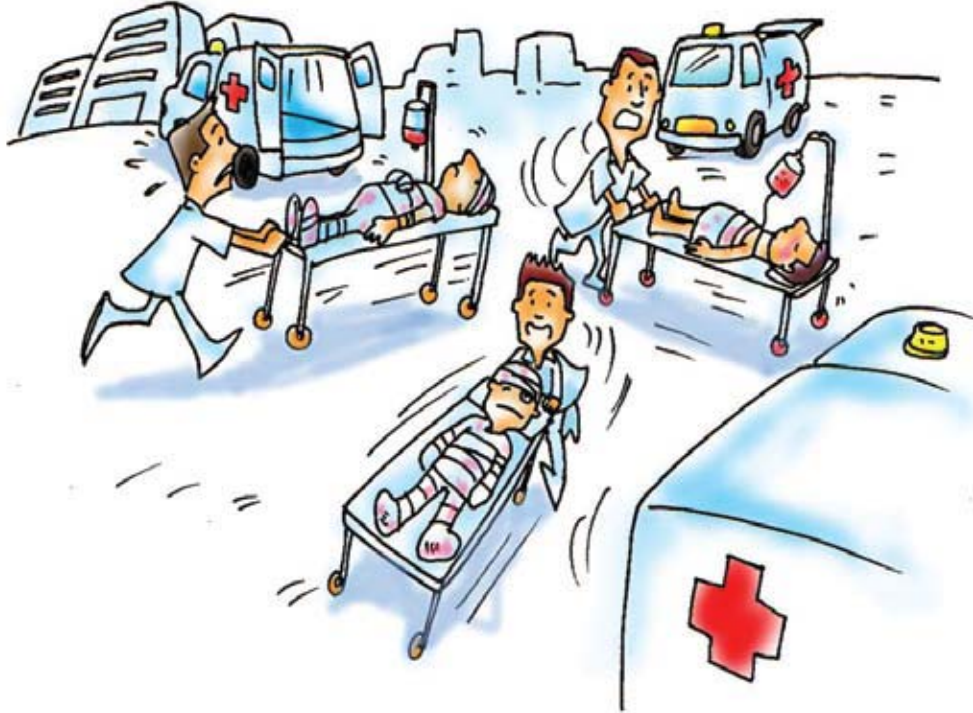
ความสูญเสียทางอ้อม  
คืออะไรอะ?





ความสูญเสียทางอ้อม  
เปรียบเสมือนส่วนของก้อนภูเขาน้ำแข็ง  
งที่จมอยู่ในใต้น้ำทะเล ซึ่งมีขนาดมหึมา  
แต่เรากลับ "มองไม่เห็น"  
การดื่มแอลกอฮอล์จะก่อให้เกิด  
ผลเสียทางอ้อมอย่างมากมาย  
ทั้งการตายก่อนวัยอันควร  
การเสียความสามารถในการทำงาน  
และการขาดงาน  
ทั้งหมดนี้คิดเป็นความสูญเสีย มากถึง  
95.8% ของความสูญเสียทั้งหมด

เฉพาะปี 2549 ประเทศไทยมีผู้ป่วยเป็นโรคต่างๆ  
จากการดื่มแอลกอฮอล์มากถึง 3 ล้านกว่าคน  
ต้องเสียค่าใช้จ่ายในการรักษาพยาบาลถึง 5 พันล้านบาท

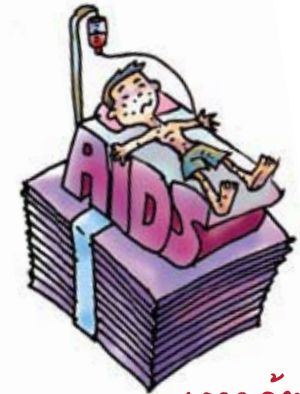


ความเจ็บป่วยที่เป็นสาเหตุให้สูญเสียเงิน  
ไปกับการรักษาพยาบาลสูงที่สุด 3 อันดับแรก คือ

1. การบาดเจ็บจากอุบัติเหตุจราจร
2. โรคเอดส์
3. โรคพิษสุราเรื้อรัง



1,231 ล้านบาท

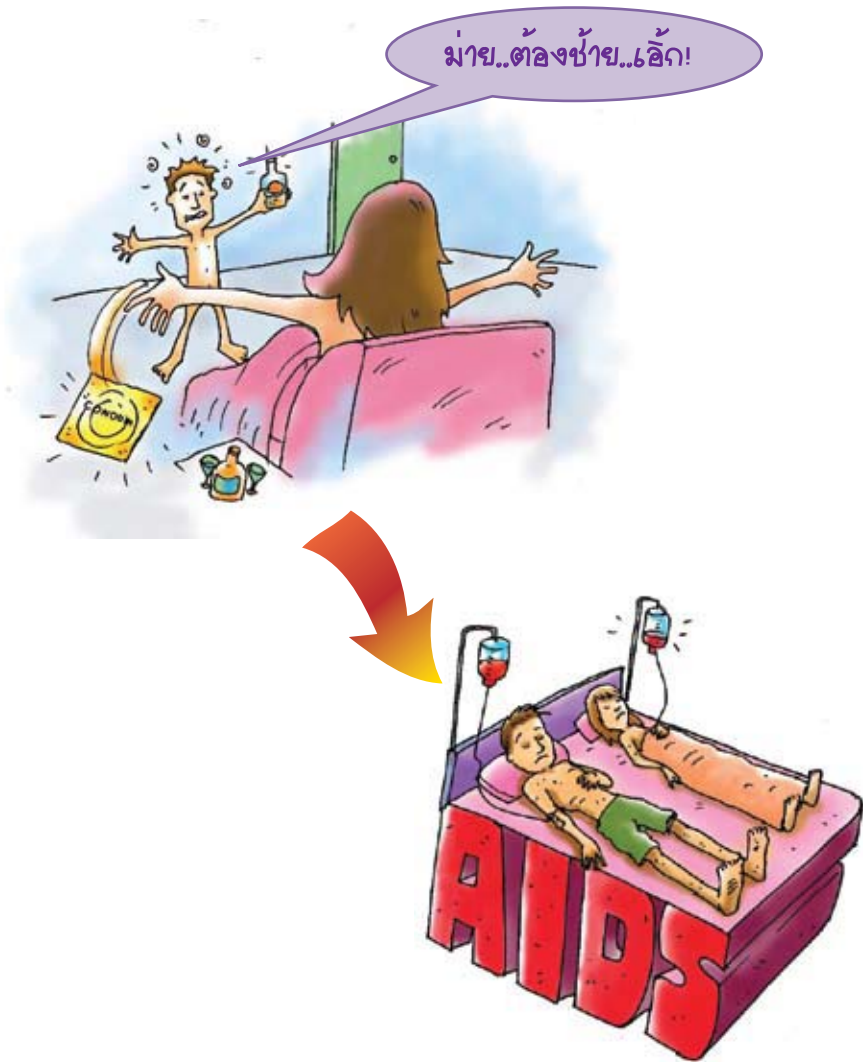


1,088 ล้านบาท



547 ล้านบาท

ในปี 2549 มีผู้ป่วยเอดส์ในประเทศไทยทั้งหมด 508,300 คน  
 ในจำนวนนี้ 154,000 คน ติดเชื้อเพราะดื่มแอลกอฮอล์แล้ว  
 ทำให้ขาดสติไม่ระวังตัว จนมีเพศสัมพันธ์ที่ไม่ปลอดภัย



โรคที่รู้กันดีว่ามีสาเหตุมาจากการดื่มแอลกอฮอล์ก็คือมะเร็งตับ  
 ซึ่งในปี 2549 พบว่ามีผู้ป่วยที่เข้ารับการรักษามะเร็งตับทั้งหมด 7,000 คน





ในปีเดียว เรามีค่าใช้จ่ายในการบังคับใช้กฎหมาย และการฟ้องร้องคดีความ ที่เกิดจากการดื่มแอลกอฮอล์มากถึง **240 ล้านบาท** นอกจากนี้ยังเป็นการเพิ่มภาระงานของศาลอาญา **22,000 คดี**



และเพิ่มคดีที่ตำรวจต้องดำเนินการปีละ **16,000 คดี** แทนที่จะได้มีเวลาไปดูแลประชาชนในด้านอื่นๆ



"ทั้งหมดนี้คือความสูญเสียทางตรง  
ที่ดูว่ามากมายแล้ว ยังมี  
ความสูญเสียทางอ้อม  
อีกจำนวนมากมหาศาล"



ในแต่ละปีมีผู้ตายก่อนวัยอันควรจากการดื่มแอลกอฮอล์เกือบ 40,000 คน  
คิดเป็นจำนวนปีที่ประเทศชาติต้องสูญเสียจากการที่คนกลุ่มนี้  
มีอายุสั้นลงถึง 1.3๑ ล้านปี!!!



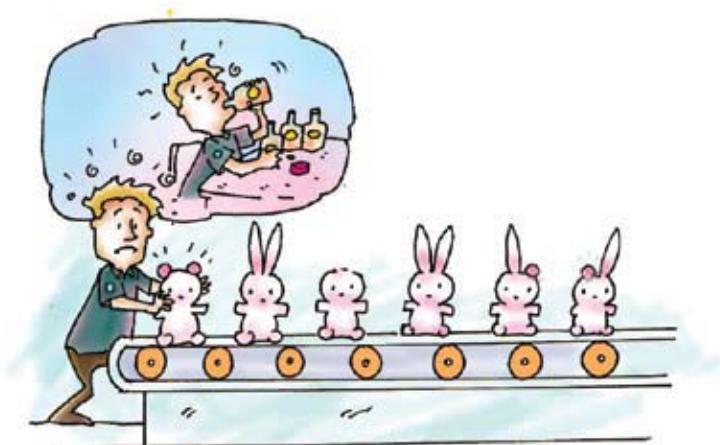
การที่คนในวัยแรงงานต้องมาเสียชีวิตจากการดื่มแอลกอฮอล์  
ทำให้หมดโอกาสที่จะหารายได้ให้ตนเองและครอบครัว  
รวมทั้งไม่สามารถสร้างผลผลิตให้สังคม  
สาเหตุสำคัญและมูลค่าความสูญเสียในกรณีนี้ 3 อันดับแรก คือ  
โรคเอดส์ 40,000 ล้านบาท  
อุบัติเหตุจราจรทางบก 2๑,000 ล้านบาท  
โรคตับแข็งและมะเร็งตับ 13,000 ล้านบาท



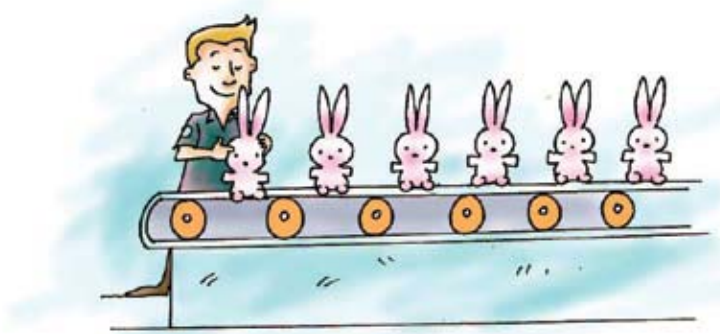
แต่ละปีมีผู้ตายก่อนวัยอันควรเพราะ มึนเร่ต๊ับ ประมาณ 6,800 คน  
โดยเฉลี่ยผู้ที่ติดเหล้าแล้วเป็นมึนเร่ต๊ับจะมีอายุสั้นลงกว่าคนที่ทั่วไป 25 ปี

ในแต่ละปีมีผู้ป่วย เอชไอวี ที่ติดเชื้อจากการดื่มแอลกอฮอล์แล้วขาดสติ  
จนมีเพศสัมพันธ์ที่ไม่ปลอดภัย ต้องเสียชีวิตไปถึงประมาณ 12,000 คน  
ทั้งนี้ ผู้ป่วยแต่ละรายจะเสียชีวิตเร็วกว่าคนปกติประมาณ 40 ปี





ที่สำคัญพบว่าไม่ว่าจะเป็น **ผู้ที่ดื่มหรือเคยดื่มแต่เลิกแล้ว** ก็จะมีสถิติการขาดงานจากปัญหาสุขภาพและมีประสิทธิภาพในการทำงานต่ำกว่าผู้ไม่ดื่มประมาณ 1.7 - 5.7 %



ในปี 2549 ความสูญเสียทางเศรษฐกิจ จากการขาดงาน และประสิทธิภาพในการทำงานลดลง เนื่องจากการดื่มแอลกอฮอล์มีมูลค่าประมาณ **45,000 ล้านบาท**

# ครอบครัวสุขภาพดี



ครอบครัวที่มีผู้ดื่มแอลกอฮอล์  
จะมีโอกาสเสี่ยงต่อการถูกทุบตีเกือบ 10 เท่า  
เมื่อเทียบกับครอบครัวที่ไม่มีผู้ดื่มแอลกอฮอล์

## ดีกันทุกวัน





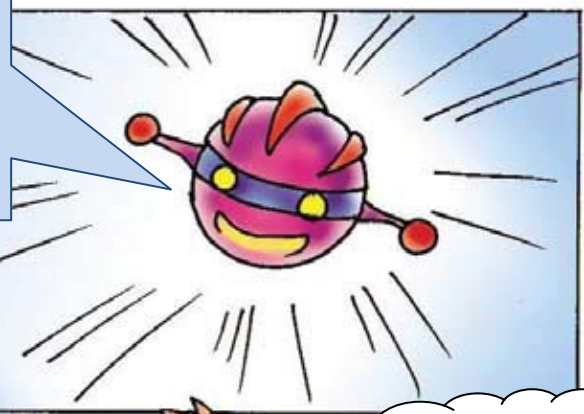
ครัวเรือนที่มีผู้ดื่มแอลกอฮอล์จะใช้จ่ายด้านอาหาร  
น้อยกว่าครัวเรือนที่ไม่มีผู้ดื่ม



ในปี 254๑ รัฐบาลเก็บภาษีสรรพสามิตได้ประมาณ 7 หมื่นล้านบาท  
 ในขณะที่มีความสูญเสียทางเศรษฐกิจทั้งทางตรงและทางอ้อม  
 ที่เกี่ยวกับการต้มแอลกอฮอล์สูงถึงประมาณ  
 1 แสน 6 หมื่นล้านบาท รัฐต้องมีรายจ่ายมากกว่ารายรับถึง 2 เท่า



เป็นไงบ้าง!  
 เห็นผลเสียจากการต้ม  
 แอลกอฮอล์แล้ว  
 ใช่ไหม! แค่เราไม่ต้ม  
 ก็เท่ากับเป็น  
 การเริ่มต้นที่ดีแล้ว  
 เขใจใจแล้วนะ



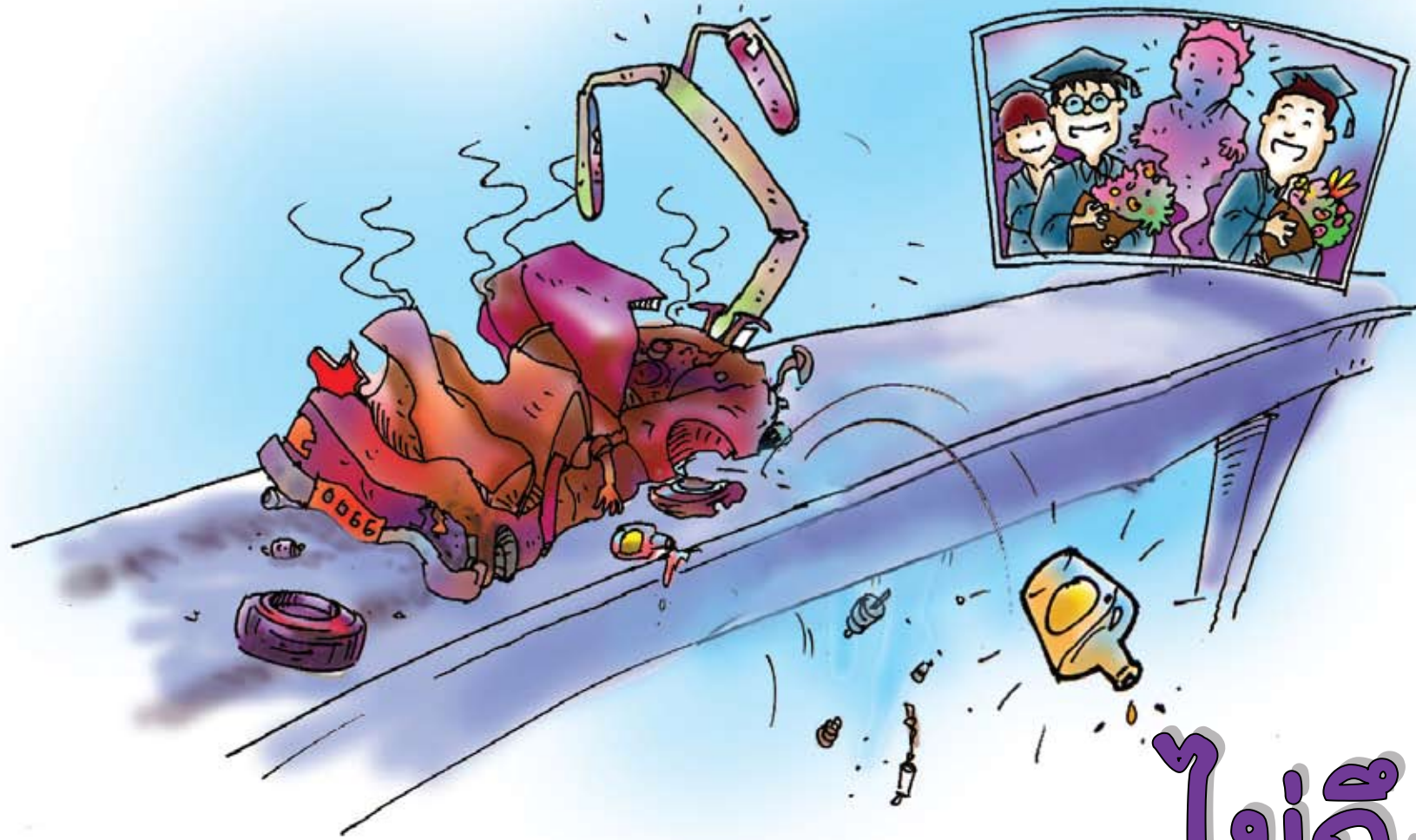
ไม่เคยคิดมาก่อนเลย  
 ว่าจะเสียหายมหาศาล  
 บนานานนี้!!

น่ากลัวจริงๆ!!









**ไม่ถึงฝัน**

# เรื่องเหล้า เมาท์ต่อ

เรื่องเมาๆ จากบทสัมภาษณ์ของดาราวัยรุ่น



**ศุภวัฒน์ คณาเรศ (วัย 19)**

พระเอกยอดนิยมจากสถานีโทรทัศน์ช่อง 7 สี  
และนายแบบโฆษณา

**ผลงานล่าสุด** ละครภูติแม่น้ำโขง โฆษณาน้ำดื่ม Bio



ครอบครัวของผมอยู่ต่างจังหวัด มีคุณย่าคุณยายคอยสอนผม ประสบการณ์ที่ผมจำได้  
ติดตามทุกวันนี่ คือ ภาพของลุงที่เป็นญาติที่ห่างกันมาก เป็นโรคแอลกอฮอล์ซึม  
มักนอนเฝ้าอยู่หน้าบ้านทุกวัน มีรถตำรวจมาส่งตลอด บางทีนอนข้างถนน คุณยาย  
จะสอนตลอด อย่าเอาเป็นตัวอย่าง เมาอย่างนี้ไม่ดี

โอกาสที่ผมดื่มเพื่อสังคมในงานสังสรรค์ เดือนหนึ่งไม่น่าเกินห้าครั้ง ส่วนใหญ่เป็น  
เครื่องดื่มประเภทเหล้า แต่จะดื่มไม่เกินสี่แก้ว ถ้าเป็นเบียร์หนึ่งแก้วเต็ม เพราะต้อง  
ขับรถเอง ถ้าไปเที่ยวกับเพื่อนๆ ผมจะพูดตรงไม่มีการย้อการรั้งให้อยู่ต่อ ถ้าผมจะกลับ  
คนดื่มต้องมีมิด ผมไม่เชื่อว่าดาราน่าไม่กินเหล้า ไม่เมา ไม่มี เป็นไปไม่ได้ ถ้าจะดื่ม  
อย่าทำประเจิดประเจ้อจนเกินไป ผมจะดื่มที่บ้านเป็นส่วนใหญ่ สมมติเมาก็กลับไปเลย  
ไม่ต้องไปขับรถเกิดอุบัติเหตุ ถ้าคุณขับรถเองอันตรายมาก ต้องควบคุมตัวเอง  
สามารถรับผิดชอบได้ กินเหล้าอย่าให้เหล้ากินเรา ถ้าไม่มีมิด รั้วไปเรื่อย ไม่ควร  
ดื่มเลยก็มีสังคมได้

ผมเคยเมามาก ตอนรับน้องใหม่ที่คณะวิศวกรรมฯ มหาวิทยาลัยขอนแก่น ดื่มจนเมา  
เพราะรุ่นพี่ดื่มเหล้าขาว กลิ่นแรงๆ บังคับให้ดื่มสามสี่แก้ว ดิกรีแรงจนหลับไปเลย  
วัยรุ่นดื่มมีข้อเสียต่อเมื่อไม่มีมิดมิดในการดื่ม ถ้าไม่ดื่มเลยจะยาก ผิดปกติ เพราะมี  
เสียงรับปริญญา มีกิจกรรมการดื่ม ถ้าเราไม่ไหวควรหยุดดื่ม คนดื่มไม่ควรเดินทางไกล

คนเราต้องมิดมิด เพราะเรามีบทบาทในการเรียนหนังสือ เพียงเดือนตนเองว่า  
คุณดื่มต้องรับผิดชอบต่อตนเองและสังคม มีสติ และมีมิด

**ภัทรศยา เครือสุวรรณศิริ (น้องพิค)**

ดารานำ รักสามเศร้า และนักแสดงละคร อุบัติรักข้ามขอบฟ้า และนักศึกษาสาขาคณะนิเทศศาสตร์ มหาวิทยาลัยรังสิต

**ผลงานล่าสุด** ละครสื่อรักสื่อวิญญาณ



“พิคไปอำเภอปราย เพื่อถ่ายรายการ ได้ไปเดินกินบะหมี่กับพี่ที่ทำงาน เดินผ่านกลุ่มคนกินเหล้า 3-4 คน ลักษณะผมยาว ส่งเสียงดัง เขาตะโกนถามว่าใครวะ พอสักพักคนกลุ่มนั้นขม่อเตอร์ไซต์ตามพวกเราไปผับ ซึ่งเป็นร้านที่พี่ที่ทำงานรู้จัก พวกเรากำลังรอรอดูกล้องถ่ายมารับ พวกเขาเดินตัวเซเข้ามาแซว พี่ที่ทำงานเลยช่วยกันพาเข้าไปในร้าน ก็ไม่รู้ว่ามีคนมาเป็นใคร ดูเลอะเทอะ ผมรุงรัง ทำทางกว้าง เมารู้สติสภาพน่ากลัวเหมือนโจร เราพยายามอยู่ห่างไว้ก่อน พวกเขาพยายามเข้าใกล้ตลอด โชคดีที่รอดูมารับ ทำให้รู้สึกสถานที่น่าทึ่งบรรยากาศเสียหมด แทนที่ไปเที่ยวแบบชิลๆ พี่เพื่อนสบาย คนเจอแบบนี้จะเซ็ง ดูไม่ปลอดภัย ถูกคุกคาม ถ้ามาแล้วยังไม่สร้างความเดือดร้อนให้คนอื่น ยิ่งแสบกันใหญ่”

ถ้าพิคจะดื่มส่วนใหญ่พิคดื่มคอกเทลกับพี่ที่ทำงานที่รู้จัก จะปลอดภัย บางทีแค้นังคุยกันพิคไม่ค่อยดื่มมาก หนึ่งแก้วไม่ถึงกับไม่มีสติ ในมือจะถือแก้วเดียวอยู่ตลอด เพราะพิคมีหน้าที่รับผิดชอบงานเยอะมาก พี่ที่ทำงานจะไม่มีการชวนดื่ม ถ้าจะดื่มต้องดูแลตัวเองได้

เวลาไปไหน พิคจะมีคุณพ่อไปรับตลอด ถึงแม้ว่าค่อนข้างดึก พิคอยากเตือนวัยรุ่นด้วยกันเอง เราสามารถสนุกโดยไม่ต้องดื่มทุกครั้ง เวลาไปไหน พิคไปกับเพื่อน มีกิจกรรมอย่างอื่นทำด้วยกันเยอะมาก ไม่ต้องดื่ม เช่น ไปเที่ยวทะเล ทานอาหารมาปิ้งจัดเป็นปาร์ตี้เล็กๆ สนุกได้ ถ้าจะดื่มก็อยู่ในที่ปลอดภัย ถ้าเราไม่มีสติ ต้องแน่ใจว่ามีคนดูแลเรา ไม่ควรขับรถเลยด้วยซ้ำ ควรมีพ่อแม่มารับ เพราะไม่ปลอดภัย อย่างผู้หญิงแบบร๊วๆ ไม่ค่อยดี ส่วนผู้ชายเขาสามารถดูแลตนเองได้มากกว่า

เราเป็นผู้หญิงดื่มมาก เสี่ยงไม่น่าไว้วางใจ ไม่ปลอดภัย



**รัญกนต์ สกิดดีรณานนท์ (น้องหยก)**

นักแสดง หนูหินเดอะมูฟวี่ ภารกิจพิชิตดอกฟ้า เพลงรักข้ามภพ ฯลฯ และนักศึกษา ปี 2 คณะศิลปะและการออกแบบ สาขาภาพถ่าย มหาวิทยาลัยรังสิต

หยกเป็นคนไม่ชอบดื่ม นานๆ ที่ส่วนใหญ่จะเป็นวันพิเศษ เช่น วันเกิดเพื่อนสนิท ดื่มมากที่สุดสามแก้ว ส่วนใหญ่เป็นคอกเทล และบางทีก็จะปล่อยให้หน้าแข็งละลายในแก้วเลย

ประสบการณ์ที่เห็นอาการเมาอย่างคุมตัวเองไม่ได้ จากการที่มีเพื่อนต่างชาติของน้องชายหยกมาสังสรรค์ที่บ้าน หยกเล่นกับเพื่อนทักทายเฮฮาอีก เพื่อนฝรั่งเขาดื่มเมาพูดไม่รู้เรื่อง แล้วเพื่อนสนิทของเขาพักเขาตักน้ำ มือถือเลยเปียก ทางเพื่อนฝรั่งจะให้เรารับผิดชอบซื้อเครื่องใหม่ให้ ทางเราจะเอาไปซ่อมให้เขาก็ไม่ยอม เราจึงเอาเครื่องไปซ่อมมาเป่าให้ พูดกันไม่รู้เรื่องจนถึง 7 โมงเช้า เพื่อนๆทุกคนโกรธมาก พอตอนเย็นอีกวันเพื่อนฝรั่งรู้ตัวโทรศัพท์มาขอโทษเจ้าของบ้าน หยกรู้ว่าเวลาคนเมาจะเป็นอีกคน จึงไม่อยากชวนเขามาเฮฮาด้วยอีก ไม่สนุก รู้สึกแสบกับคนนั้น และสมมุติว่าหยกไปเฮฮาถ้าหยกเมาแบบนั้น คนอื่นจะมองเราไม่ดี มันเป็นบทเรียนที่คิดได้จากคนรอบข้างว่าการเมาหาเรื่องคนอื่นเป็นอย่างไร

สมัยนี้การดื่มเป็นเรื่องใกล้ตัว ทุกอย่างเปลี่ยนจากเมื่อก่อน เด็กโตเร็วขึ้น การดื่มจะทำให้เสียสุขภาพ ไม่ดีกับชีวิต ถ้าขาดสติจะตามมาด้วยอุบัติเหตุ ต้องนึกไว้เสมอว่าเรายังขอเงินพ่อแม่ใช้ด้วย ต้องรู้จักระวังตัวควบคุมสติ

หยกอยากรณรงค์เรื่องการดื่มแอลกอฮอล์ว่า ควรใส่ใจตัวเองก่อน ระวังตัวเองให้ไม่ดื่ม ดีที่สุด

มุมมองของศิลปินดาราวัยรุ่นกับความคิดในการดื่มแอลกอฮอล์ มาเม่าที่เรื่องคนเมามาจากประสบการณ์ตรง พบวิธีการปฏิเสธการดื่มจากสองสาวที่สวมบทบาทเป็นนักแสดงและการเป็นนักศึกษาจากมหาวิทยาลัยรังสิต **น้องหยก รัชชยกันต์ ธนภักดิ์ธรรมาชนก** นักแสดงนำเรื่อง **หนูเห็นเดอะมูฟวี่** และยังทำงานในแวดวง วิชาาเนลวิไทยแลนด์ **น้องพิค กัทธศยา เครือสุวรรณศิริ** กับบทบาทในภาพยนตร์ **รัก สาม เศร้า** และดารานำในละครดังในจอโทรทัศน์

มาย้อนวันเมาส้มวัยเป็นนักศึกษา การควบคุมตัวเองอย่างมีสติ กับพระเอกยอดฮิตในหมู่ วัยรุ่น **เวียร์ ศุกลวัฒน์ คณารศ** พระเอกดังจากค่าย 7 สี และนายแบบโฆษณา สุดท้าย ข้อคิดจากปาดาราวัยรุ่นที่มีก้นเผลอตบปาก น้องเจ๊กแฟนฉัน **เฉลิมพล กิ๋มปวรธีรวงศ์** กับ ตำแหน่งน้องใหม่หมาดๆ จากรั้วมหาวิทยาลัยรังสิตปี 1 คณะนิเทศศาสตร์ สาขาภาพยนตร์

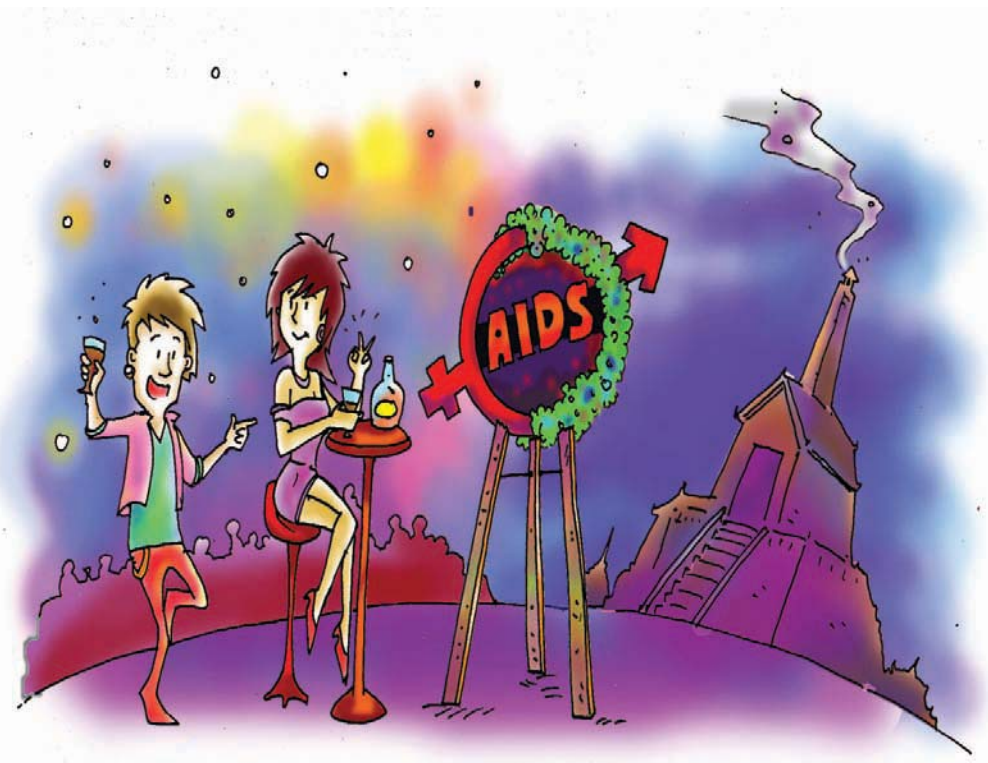


**เฉลิมพล กิ๋มปวรธีรวงศ์ (น้องเจ๊ก แฟนฉัน)**  
 นักแสดงมากความสามารถ และนักศึกษาปี 1 คณะนิเทศศาสตร์  
 สาขาภาพยนตร์ มหาวิทยาลัยรังสิต  
 ผลงานล่าสุด ละครรักนี้เคียงตะวัน ทางสถานีโทรทัศน์ช่อง 7 สี

เพื่อนที่เป็นทีมงานในกองถ่ายเมามาแบบรัวๆ กินเหล้าเมามาก ขับรถเร็วโดนตำรวจตรวจ แอลกอฮอล์ แล้วโดนปรับ ผมคิดว่ามาอย่าขับรถ ต้องดูแลตัวเอง ผมมองว่าไม่น่าเอา เป็นแบบอย่าง เมาแล้วขับรถ ต้องได้บทเรียน น่าจะเซ็ด

ส่วนใหญ่ผมดื่มตอนไปงานเลี้ยงปิดกล่องสังสรรค์ ดื่มแบบจิบๆ แก้วหนึ่ง ผมไปงานเลี้ยง งานหนึ่งเปิดกล่อง ถ้ามีคนชวนเลี้ยงไม่ได้ จะอมเหล้าไว้แล้วหาโอกาสขวนทิ้ง ผมไม่สูบบุหรี่ ไม่ชอบการดื่ม การเป็นดาราไม่ใช่แรงกดดันที่จะทำให้เราปฏิเสธการดื่ม อยู่ที่ตัวเรา ดื่มมากขาดเรียนไม่เหมาะสม เวลาผมไปเที่ยวผับ จะไปฟังเพลง ไม่จำเป็นต้องดื่ม ไปเปิดหูเปิดตา

ถ้าผมมีเพื่อนที่คบกันชวนดื่มหนัก ผมคงจะเลิกคบ เพราะผมต้องทำงาน ไม่จำเป็นต้องดื่ม ต้องกลัว คนเมามีสติ นึกกลัว เวลาเขาหักทนายผมจะเลี้ยง



**เมา → เมรุ**

# Behind The Scene

เบื้องหลังกว่าจะเป็นตัวเลขการสูญเสีย  
จากทีมนักวิจัย HITAP

หนังสือ ALCOHOL LISTEN ฉบับวิจัยรุ่นที่กำลังอ่านกันอยู่นี้ เบื้องหลังการรวบรวมข้อมูล การคำนวณต้นทุนการสูญเสีย ทางโครงการฯ มอบภารกิจให้กับทีมนักวิจัยหน้าอ่อนและมีหัวใจวัยรุ่น ยืนยันว่าผลวิจัยมีความเข้มข้นตามหลักวิชาการ และความน่าเชื่อถือเกิน 100 เปอร์เซนต์ (สังเกตจากคำนำหน้าของแต่ละท่านยืนยันเป็นอย่างดี) นำทีมโดย ผศ.ดร.ภญ.มนทรัตม์ ถาวรเจริญทรัพย์, ดร.นพ.ศ ตีระวัฒนาหนนท์, ผศ.ดร.อุษา ฉายเกสิดแก้ว, ภญ.ประพิศภัทร เนมิตรพิทักษ์กุล, ภญ.กรรณิการ์ จิตินุญสุวรรณ, ชนิตา เลิศพิทักษ์พงศ์ และจอมขวัญ โยธาสมุทร

ท่านที่สนใจฉบับต้นแบบอุดมด้วยเนื้อหาทางวิชาการติดต่อโดยตรงได้ที่ HITAP หรือทางเว็บไซต์ของโครงการฯสืบค้นชื่อ “งานวิจัยการศึกษาด้านทุนผลกระทบทางสังคมสุขภาพและเศรษฐกิจของการบริโภคเครื่องดื่มแอลกอฮอล์ในประเทศไทย”

การเริ่มทำงานวิจัยชิ้นนี้ทางทีมวิจัยต้องขอขอบคุณองค์กรที่ให้ทุนสนับสนุนจากสำนักงานกองทุนสนับสนุนการส่งเสริมสุขภาพ(สสส.) ศูนย์วิจัยปัญหาสุรา และสถาบันวิจัยระบบสาธารณสุข(สวรส.) เมื่อมีทุนพร้อม ทีมวิจัยพร้อม จึงวางแผนเดินทางสวมวิญญาณนักสืบหาเป็น CIA สะกดรอยตามข้อมูลตามหน่วยงานต่างๆ

สิ่งแรกพบว่าการสูญเสียทางอ้อม เป็นสิ่งที่ผู้คนมองไม่เห็นแต่กลับเกิดความสูญเสียมากกว่าการสูญเสียทางตรงหลายเท่า ความเสียหายของการคิดค่าใช้จ่ายคือการประมาณจำนวนผู้ป่วยในแต่ละโรคว่ามีกี่คนที่เป็นโรคจากการดื่มสุราเพราะบางโรคก็อาจจะมีสาเหตุการเกิดโรคจากหลายสาเหตุ ทีมวิจัยจึงต้องทำการสืบค้นหาค่าสัดส่วนของการเกิดโรคจากการดื่มแอลกอฮอล์ซึ่งไม่เคยมีการศึกษาในประเทศไทย จากนั้นจึงทำการประมาณจำนวนผู้ป่วยในแต่ละโรคซึ่งมีสาเหตุมาจากการดื่มสุรา

*โบราณว่า...ถ้าเริ่มต้นดื่มช้ำไปกว่าครึ่ง แต่หนทางการหาข้อมูลไม่ได้หมูๆ หรือกล้วยๆ อย่างที่คิด ถ้าจะให้เล่ากล่าวให้ฟังทั้งหมดต้องมี Behind the scene ภาค 2 จึงเลือกเฉพาะเรื่องประทับใจที่ทีมไปตามล่าหาตัวเลขค่าใช้จ่ายจากการสูญเสีย จากการฟ้องร้องคดีที่ศาล และการหาค่าแรงเฉลี่ยตลอดอายุขัยหากมีชีวิตอยู่มาแล้วให้ฟัง*

ตัวเลขแรกค่าใช้จ่ายจากการสูญเสียจากการฟ้องร้องคดีที่ศาล พอพูดถึงศาลเนี่ยก็นึกไม่ออกว่าจะเริ่มต้นที่ศาลไหนดีที่จะมีข้อมูลคดีที่รวบรวมทั่วประเทศไว้อยู่ (จะศาลพระภูมิ หรือจะศาลเจ้าพ่อเสือ เอ้ย ไม่ใช่) มีหลายศาลมาก

ไม่ว่าคดีไหนมีสาเหตุจากการดื่มแอลกอฮอล์ มีหน้าข่าวคดีก็มีอยู่หลายศาลไม่ว่าจะเป็นศาลฎีกา ศาลอุทธรณ์ ศาลชั้นต้น ยังมีคดีแพ่งและคดีอาญาด้วย ที่มีวิจัยก็ทำการนัดสัมภาษณ์ท่านผู้พิพากษาเพื่อที่จะได้ทราบว่าคดีไหนเกี่ยวข้องกับบ้าง ต้องใช้เวลาในการติดต่อจนพอสมควร เพราะท่านผู้พิพากษาทำงานเพื่อชาติต้องขึ้นบัลลังก์พิพากษาคดีตลอด โชคดีที่ท่านผู้พิพากษานใจเรื่องแอลกอฮอล์อยู่แล้ว เมื่อไปคุยก็ถูกคอและได้ความรู้มากขึ้น ได้รู้ว่าคดีที่มีสาเหตุมาจากแอลกอฮอล์นั้นมีทั้งแพ่งและอาญา

ถ้าอยากรู้ว่าคดีไหนที่เกี่ยวข้องกับแอลกอฮอล์ต้องไปเปิดสำนวนคดีแต่ละคดีดูเพราะบางคดีที่ดูเหมือนจะไม่เกี่ยวข้องไปจริงๆจากสำนวนคดีก็อาจจะมีส่วนมาจากการลงไปเปิดแฟ้มสำนวนคดี ดังนั้นจึงใช้สัดส่วนจำนวนคดีศาลที่เกิดจากสุราจากการศึกษาเรื่องสุราไทยที่จังหวัดลพบุรี มาชี้แทนซึ่งในการสำรวจนี้เขาเปิดสำนวนคดีที่ศาลลพบุรีและดูสำนวนที่เกี่ยวข้องกับแอลกอฮอล์ว่ามีสัดส่วนเท่าไรของคดีศาลทั้งหมด แต่การสำรวจนี้สำรวจมาประมาณ 10 ปีแล้ว ดังนั้นในก้าวต่อไปของเรายังสนใจที่จะทำการศึกษาค้นสำนวนคดีศาลที่เกี่ยวข้องกับสุราฉบับปรับปรุงใหม่ล่าสุดขึ้นเพื่อให้เป็นประโยชน์ต่อการศึกษาเรื่องสุราในอนาคตต่อไป ในส่วนของข้อมูลงบประมาณของศาลในปี 2549 เพื่อนำมาหาต้นทุนต่อคดีนั้นทางทีมก็ได้รับความร่วมมือเป็นอย่างดีจากสำนักงานศาลยุติธรรมประจำภาค 1 ที่ให้ข้อมูลงบประมาณของศาลจังหวัดทั้ง 9 แห่งในภาค 1

ตัวเลขค่าแรงเฉลี่ยตลอดอายุชั่วยหากมีชีวิตอยู่เป็นเรื่องที่อยากจะมาเล่าให้ฟังต่อ ทีมวิจัยก็ได้วิเคราะห์ข้อมูลดิบจากการสำรวจภาวะเศรษฐกิจและสังคมของครัวเรือนปี 2549 ความยากลำบากในเวลาที่จะต้องวิเคราะห์ต้นทุนให้เสร็จภายในหนึ่งอาทิตย์เพื่อนำเสนอผู้เชี่ยวชาญ การวิเคราะห์ต้นทุนจำเป็นที่จะต้องใช้เวลา ค่าแรงเฉลี่ยนี้เพื่อคำนวณความสูญเสียที่เกิดขึ้นจากการตายก่อนวัยอันควร

ก่อนที่จะวิเคราะห์ข้อมูลพบว่า ข้อมูลดิบทั้งหมดมี 19 รายการ เป็นข้อมูลรายได้และรายจ่ายของครัวเรือนที่ทางสำนักงานสถิติเก็บอย่างละเอียดทุกหมวดค่าใช้จ่ายและรายได้ในครัวเรือนไทย ซึ่งข้อมูลที่ยากได้คือค่าแรงเฉลี่ยรายอายุต้องเป็นข้อมูลรายได้ของแต่ละคน ต้องเอาตัวแปรแต่ละตัวมาศึกษาและรายได้หมวดไหนที่จะเอามาใช้กันบ้าง ต้องเดินทางไปสำนักงานสถิติแห่งชาติเพื่อปรึกษากับเจ้าหน้าที่ที่ดูแลเรื่องข้อมูลชุดนี้ กลับมานั่งวิเคราะห์หลายต่อหลายรอบ เครียด กัดฟันพอสมควร เพราะมีเวลาน้อย

*ต้นทุนจากการสูญเสียผลิตภาพนี้ที่มิวิจัยได้ออกแบบพัฒนาแบบสอบถามจากแบบสอบถามเรื่องการขาดงานและประสิทธิภาพที่ลดลงขณะทำงานจากปัญหาสุขภาพของต่างประเทศแล้วนำมาแปลให้เป็นภาษาไทยและปรับให้เข้ากับบริบทของคนไทย*

มีการทดสอบความเข้าใจและความถูกต้องของข้อคำถามโดยนำแบบสอบถามไปทดสอบที่จังหวัดชลบุรี (มีพี่ๆน้องๆ หมอ เกษัช สาธารณสุข พัฒนาสังคมหลายคนลงไปช่วยเก็บข้อมูลกันอย่างแข็งขัน) มีการปรับแก้คู่มือของพนักงานสัมภาษณ์กันเป็นสิบๆรอบกว่าจะมั่นใจว่ามีความสมบูรณ์ จึงนำไปเก็บจริงทั่วประเทศ 76 จังหวัด โดยมีสำนักงานสถิติแห่งชาติเป็นคนเก็บข้อมูลให้

พี่ๆที่สำนักงานสถิติให้ความช่วยเหลืออำนวยความสะดวกเราในการเก็บข้อมูลเป็นอย่างดี (ขอบคุณนะค่ะพี่ๆ) ขอย้อนกลับมาพูดถึงตอนที่ไปทดสอบแบบสอบถามเราก็ไปเจอปัญหาเรื่องการเก็บเวลาทำงาน-การขาดงาน เพราะบางคนเป็นเกษตรกรทำนาทำไร่ มีปัญหาว่าจะนับเวลาการทำงาน-การขาดงานอย่างไร บางอาชีพที่มีเวลาในการทำงานไม่แน่นอน เช่น ศิลปิน หรือพวกที่รอดูฤดูกาล ทำนา เขามีงานทำไม่ตงงาน แต่ในช่วง 7 วันที่เก็บข้อมูลนั้นอาจจะไม่ได้ทำหรือเป็นช่วงรอกาน จะถือว่าเขามีงานทำหรือไม่ และกรณีแบบนี้จะเก็บจำนวนชั่วโมงการทำงาน-การขาดงานอย่างไร

การเก็บข้อมูลในส่วนของการดื่มก็เช่นกัน บางคนก็ดื่มเหล้าดึกที่แตกต่างกันและแต่ละยี่ห้อแต่ละคนก็จะมีรูปแบบการดื่มที่ไม่เหมือนกัน เหล้าบางชนิดเวลาดื่มต้องผสมโซดา/น้ำ เราจึงเจอปัญหาว่าแล้วเราจะคำนวณปริมาณ

แอลกอฮอล์บริสุทธิ์ที่แต่ละคนดื่มอย่างไร  
สุดท้ายก็ให้ผู้ดื่มตอบประมาณให้ใกล้เคียงกับ  
ความเป็นจริงมากที่สุด ซึ่งในการถามปริมาณ  
การดื่มนี้ทางทีมวิจัยก็จะมีรูปภาพขนาดของ  
เครื่องดื่มและภาชนะบรรจุ แต่ละแบบ  
ไม่ว่าจะเป็นขวด แก้ว เทียนอก เบิก และอื่นๆ  
อีกมากมายให้ผู้ประกอบ และให้ผู้ตอบชี้ว่า  
ดื่มขนาดไหน

แล้วเราจึงนำมาคำนวณกลับเป็นปริมาณแอลกอฮอล์ที่ดื่มต่อคนต่อวันอีกครั้งหนึ่งเพื่อดูว่า  
คนที่ดื่มปริมาณแอลกอฮอล์ในแต่ละระดับมีความสัมพันธ์อย่างไรกับการสูญเสียผลิตภาพ  
จากการขาดงานและการขาดประสิทธิภาพขณะทำงาน

โดยทางทีมวิจัยได้ลงไปนิเทศงานการเก็บข้อมูลจริงในหลายจังหวัดเพื่อให้  
มั่นใจในคุณภาพของข้อมูล ไปเคาะประตูตามบ้าน ตามสวน และไร่นา เดินดูๆเข้าไป  
เพื่อขอสัมภาษณ์ชาวบ้าน ทั้งสนุกและเหนื่อยแต่ได้ประสบการณ์คุ้มค่า ตอนไปนิเทศงาน  
ที่ลำพูนแต่ละบ้านเอาลำไยมาแจกที่มงาน จนรู้ว่าลำไยพันธุ์ไหนรสชาติเป็นยังไง

เมื่อนำข้อมูลทั้งหมดมาการคำนวณต้นทุนตามคำแนะนำของผู้เชี่ยวชาญ  
เพื่อให้ได้ข้อมูลที่ถูกต้องตามความเป็นจริงให้มากที่สุด แต่เมื่อเห็นผลที่ออกมาทำให้  
หายเหนื่อย เพราะต้นทุนที่ได้เป็นตัวเลขที่สะท้อนให้เห็นถึงผลกระทบของแอลกอฮอล์  
ต่อสังคมอย่างเป็นรูปเป็นร่าง เป็นตัวเงินให้คนในสังคมได้ตระหนักมากขึ้น ข้อมูลก็เป็น  
ประโยชน์สำหรับการนำไปเป็นกำลังหนุนในกระบวนการพัฒนานโยบายเพื่อลดการ  
บริโภคแอลกอฮอล์ต่อไป ทีมงานรู้สึกภูมิใจที่ทำงานที่เป็นประโยชน์ต่อสังคม

ประสบการณ์ทำวิจัยชิ้นนี้ นอกจากการที่ทีมงานมีเวทีสะท้อนข้อมูลในงาน  
วิชาการ มีความหวังที่จะไปเตือนภัยให้กับกลุ่มนักดื่มหน้าใหม่ที่คิดจะดื่มหรือดื่มไปแล้ว  
หากิจกรรมมีประโยชน์อื่นแทนการดื่ม นั้นหมายถึงกำลังใจให้กับโครงการฯ เพื่อทำงาน  
วิชาการที่เปลี่ยนแปลงสังคมได้ตลอดไป

การถามปริมาณการดื่ม  
มีรูปภาพขนาดของ  
เครื่องดื่มและภาชนะบรรจุ  
แต่ละแบบไม่ว่าจะเป็นขวด  
แก้ว เทียนอก เบิก และอื่นๆ



ตอนไปนิเทศงานที่ลำพูน  
แต่ละบ้านเอาลำไยมาแจก  
ที่มงาน จนรู้ว่าลำไยพันธุ์ไหน  
รสชาติเป็นยังไง



การเก็บจำนวนชั่วโมง  
การทำงาน-การขาดงาน



# ALCOHOLISM ALCOHOLISTEN



**จัดทำโดย** โครงการประเมินเทคโนโลยีและนโยบายด้านสุขภาพ ชั้น 6 อาคาร 6  
กรมอนามัย กระทรวงสาธารณสุข ถ.สีจวนนท์ อ.เมือง จ.นนทบุรี 11000  
โทร 02-590-4549, 02-5904373-5 โทรสาร 02-590-4369 [www.hitap.net](http://www.hitap.net)