

การดูแลผู้ป่วยระยะสุดท้าย ในสังคมสมัยใหม่ ของระบบบริการหลายมิติ

นางนิตยา จินดากุล พยาบาลวิชาชีพ 7 วช.

หัวหน้างานศูนย์มิตรภาพบำบัด

ศูนย์มะเร็ง ลพบุรี



ประเด็นสำคัญ

- การส่งเสริมคุณภาพชีวิตผู้ป่วยโรคมะเร็งของ
ศูนย์มะเร็ง ลพบุรี
- การจัดระบบการดูแลผู้ป่วยระยะสุดท้ายของ
ศูนย์มะเร็ง ลพบุรี

การดูแลผู้ป่วยระยะสุดท้าย

ศูนย์มะเร็ง ลพบุรี

- การดูแลด้านจิตวิญญาณ
- การสื่อสารกับผู้ป่วยระยะสุดท้าย
- การพยาบาลผู้ป่วยระยะสุดท้าย
- การดูแลญาติขณะดูแลผู้ป่วยระยะสุดท้าย



แนวทางการช่วยเหลือ ผู้ป่วยระยะสุดท้าย

- มีจิตใจที่อยากช่วยเหลือ จิตใจที่ดีแสดงออกทางกาย/วาจา
- รู้เขา รู้เรา
 - รู้เขา ให้ผู้ป่วยได้ระบายความรู้สึก บอกความต้องการ
 - รู้เรา เรารู้ฟัง/สังเกต/สนใจผู้ป่วยอย่างจริงจัง
- เอาใจเขามาใส่ใจเรา เพราะสิ่งที่ผู้ป่วยต้องการ คือใครสักคน
ที่พยายามเข้าใจเขา เอาใจใส่เขา

แนวทางการช่วยเหลือ ผู้ป่วยระยะสุดท้าย(ต่อ)

- ช่วยเตรียมญาติ/ผู้ใกล้ชิดในครอบครัว
ก่อนจะเข้าหาผู้ป่วยในระยะสุดท้าย
- ให้กำลังใจ ในการดำเนินชีวิตแก่ญาติ

แม้ผู้ป่วยจะจากไปแล้ว

เปิดโอกาส/ให้ความร่วมมือกับ

- ผู้ใกล้ชิดในครอบครัวของผู้ป่วยได้แสดง
ความคิดเห็น/ทำกิจกรรมตามความเชื่อ ประเพณี
วัฒนธรรม และสังคมได้อย่างเหมาะสม





ที่มา...ที่ไป



ไม่มีหอผู้ป่วยระยะสุดท้าย

**ผู้ป่วยรายอื่นรู้สึกกลัว หมดกำลังใจ
เมื่อเห็นผู้ป่วยอื่นเสียชีวิต**

หอผู้ป่วยสามัญ



ความเป็นมา

- ปีงบประมาณ 2549 เปิดให้บริการผู้ป่วยหนัก

จำนวน 8 เตียง

1. ผู้ป่วยวิกฤต จำนวน 6 เตียง

2. ผู้ป่วยระยะสุดท้าย จำนวน 2 เตียง



เกณฑ์ชีวิตคุณภาพการพยาบาล ในงานบริการพยาบาลผู้ป่วยหนัก

- ครอบครัวและผู้ป่วยวาระสุดท้าย

ได้รับการเตรียมความพร้อมด้านจิตใจ 100 %



หอผู้ป่วยหนัก



ห้อง Dead & Drying

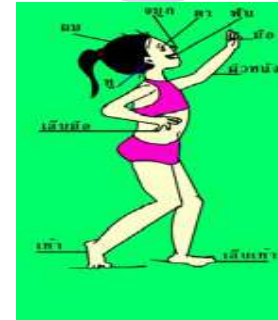


เตียงรับผู้ป่วย



ความเข้าใจ

ด้านร่างกาย



ด้านสังคม

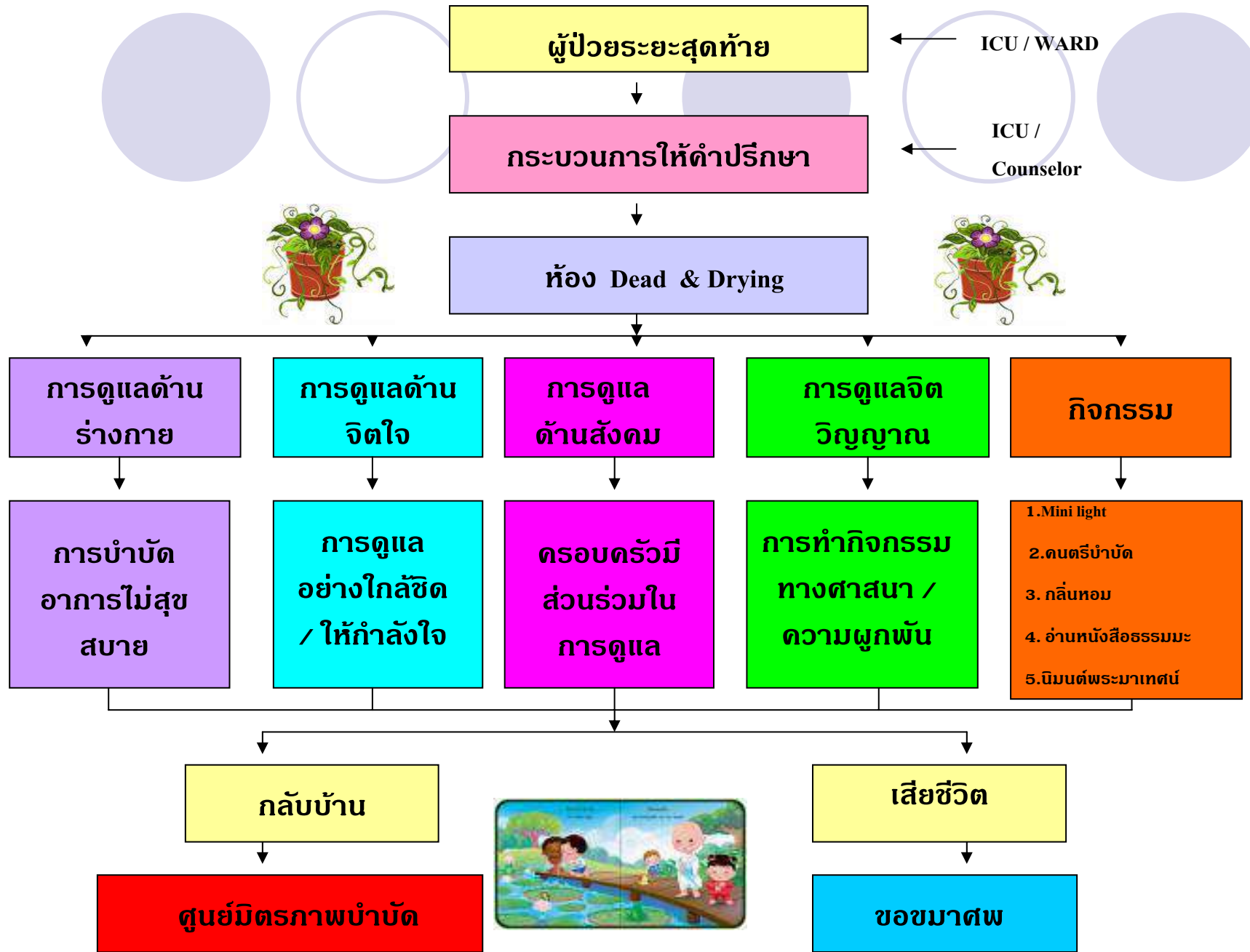


ด้านจิตใจ



ด้านจิตวิญญาณ





การพยาบาลผู้ป่วยระยะสุดท้าย

การดูแลด้านร่างกาย



กิจกรรมของอาสาสมัคร ศูนย์มิตรภาพบำบัด ศูนย์มะเร็ง ลพบุรี

งานดูแลผู้ป่วยในตึก



กิจกรรมของอาสาสมัคร ศูนย์มิตรภาพบำบัด ศูนย์มะเร็ง ลพบุรี(ต่อ)



พูดคุยด้วยท่าที่อ่อนโยน



พูดคุยให้คำแนะนำ



อบอุ่นเหมือนนอนอยู่บ้าน



การดูแลด้านจิตวิญญาณ

ปฏิบัติศาสนกิจ



ปฏิบัติศาสนกิจ(ต่อ)



ปฏิบัติศาสนกิจ(ต่อ)



ทำกิจกรรมร่วมกัน

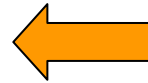


การพบปะญาติสนิทที่ต้องการ

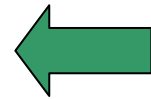
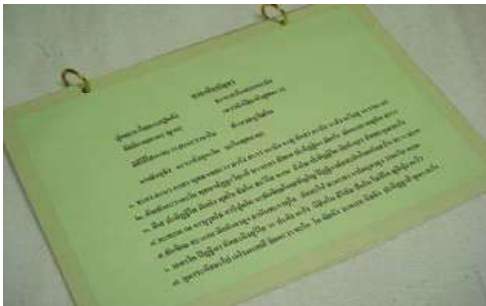


การบำบัดโดยใช้กลิ่น

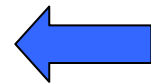




หนังสือธรรมะ

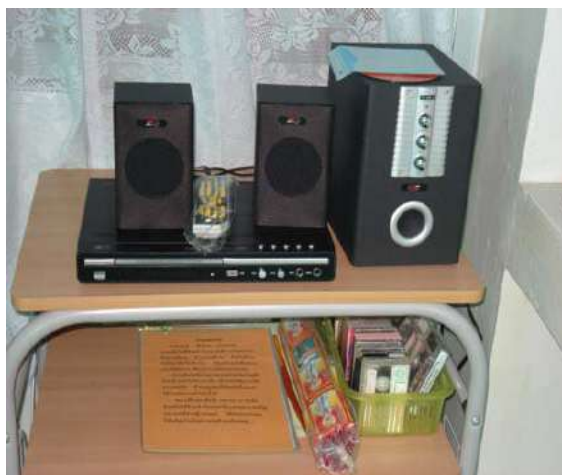


บทสวดมนต์



หนังสืออื่น ๆ

การฟังธรรมะ



การฟังเทปธรรมะ และอ่านธรรมะ



การขอขมาผู้เสียชีวิต

คำขอขมาศพ
กายกรรม วชิกรรม มโนกรรม
กรรมอันใดที่ข้าพเจ้าทั้งหลายได้ล่วงเกินต่อท่าน
ด้วยกายก็ตาม ด้วยวาจาก็ตาม ด้วยใจก็ตาม
ขอท่านได้อโหสิกรรม ให้แก่ข้าพเจ้าทั้งหลาย
อย่าให้เป็นเวร เป็นกรรม แก่กันและกันเลย
กรรมอันใดที่ท่านอาจจะเคยล่วงเกินข้าพเจ้า
ข้าพเจ้าขออโหสิกรรมนั้น เพื่อไม่ให้เป็นเวรเป็น
กรรมต่อกัน ด้วยบุญกุศลที่ข้าพเจ้าทั้งหลาย
ได้ร่วมกันกระทำในครั้งนี้
ขอจงเป็นพระโอรส (พะ-ละ-วะ-ปัจฉัย)
ส่งเสริมให้ข้าพเจ้าทั้งหลาย มีความสุขความเจริญ



The image shows the exterior of a white building. A blue sign with white Thai text is mounted on the wall. In the foreground, there is a tree with a thick trunk and green foliage. A metal railing is visible at the bottom of the frame. The sky is blue with some clouds.

อาคารพักญาติ-ผู้ป่วย

การดูแลญาติ

ขณะดูแลผู้ป่วยระยะสุดท้าย











ที่ทำการสำนักงาน

ที่ทำการช่าง

ศูนย์บริการลูกค้า
ติดต่อ - โทรสาร - อีเมล
ด้วยบริการที่ดีที่สุด
โทร 02-072-0000





การสื่อสารกับผู้ป่วยระยะสุดท้าย

ให้บริการปรึกษา

- ด้านสุขภาพจิต
- ตรวจเลือดหาเชื้อ HIV
- เรื่องเพศ
- ผู้ป่วยระยะสุดท้าย
- ปัญหาครอบครัว
- ให้บริการปรึกษาแบบกลุ่ม

งานพยาบาลให้คำปรึกษา

1 ให้คำปรึกษาผู้ป่วยนอก

- ผู้ป่วยที่ได้รับการรักษาใหม่
- ผู้ป่วย **Refer** จากโรงพยาบาลอื่น
และผ่านการวินิจฉัย
- รอส่งต่อ เคมีบำบัด รังสีรักษา
- ผู้ป่วยที่รอฟังผลการตรวจวินิจฉัยว่าเป็นมะเร็ง
- ผู้ป่วยที่ปฏิเสธการวินิจฉัย
- กลัวการรักษา
- ผู้ป่วยที่วิตกกังวลเกี่ยวกับอาการของโรค



หมายเลขโทรศัพท์ 103

งานพยาบาลให้คำปรึกษา(ต่อ)

2 ให้คำปรึกษาผู้ป่วยใน

- หอผู้ป่วยพิเศษ 1
- หอผู้ป่วยพิเศษ 2
- หอผู้ป่วยสามัญชาย 1
- หอผู้ป่วยสามัญชาย 2
- หอผู้ป่วยสามัญหญิง 1
- หอผู้ป่วยสามัญหญิง 2
- หอผู้ป่วยหนัก
- ผู้ป่วยเตียงเสริม



หมายเลขโทรศัพท์ 7469

การสื่อสารกับผู้ป่วยระยะสุดท้าย ในหอผู้ป่วยหนัก

แนวทางการปฏิบัติ(เดิม)

- 1. สังเกตจากการแสดงสีหน้าและท่าทางของผู้ป่วย
- 2. การใช้สัญญาณมือ
- 3. การอ่านริมฝีปากของผู้ป่วย
- 4. การเขียนโดยใช้กระดาษและปากกา
- 5. การใช้คำถามปลายปิด แล้วให้ผู้ป่วยตอบ ใช่ หรือไม่ใช่



แนวทางการปฏิบัติ(ใหม่)

- จัดทำรูปภาพประกอบคำอธิบายใต้รูป มีหมายเลขกำกับแสดงความต้องการของผู้ป่วย มีหมายเลขกำกับมีทั้งหมด 22 รูป แบ่งออกเป็น 3 หมวด คือ

1. หมวดความต้องการพื้นฐาน

- 1.1 หิวข้าว
- 1.2 หิวน้ำ
- 1.3 อยากถ่ายอุจจาระ
- 1.4 นอนไม่หลับ



2. หมวดความไม่สุขสบายทางกาย

- 2.1 เวียนศีรษะ
- 2.2 ทनाव
- 2.3 ร้อน
- 2.4 แน่นหน้าอก
- 2.5 อยากดูดเสมหะ
- 2.6 นอนราบ



3. ความต้องการทางด้านจิตใจ -สังคม

- 1. ต้องการกลับบ้าน
- 2. ต้องการพบญาติ
- 3. ต้องการพบหมอ
- 4. ต้องการทำบุญ
- 5. อยากทราบเวลา



จัดหาตุ๊กตาสัตว์แบบมีเสียงให้ไว้กับผู้ป่วย เพื่อให้ผู้ป่วยบีบตุ๊กตาทหากต้องการความช่วยเหลือ

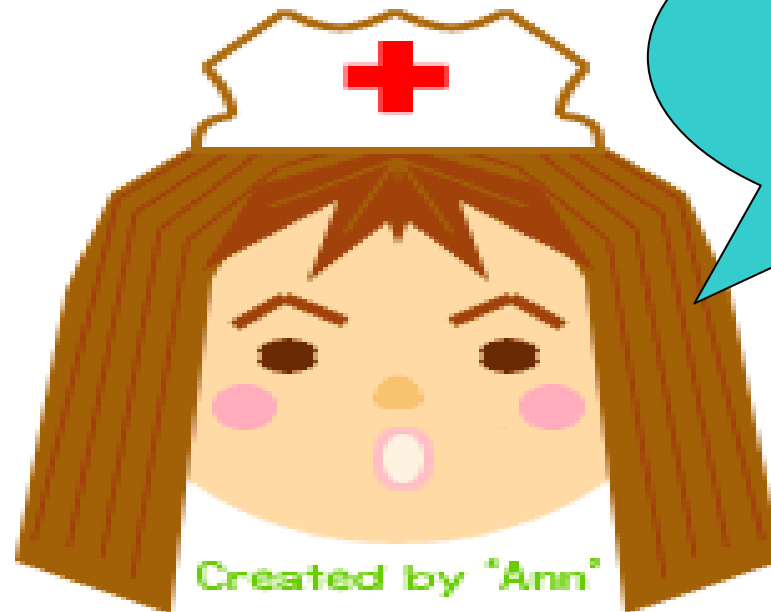


รับดูแลผู้ป่วยด้วยโรค

"คิดถึง"

ที่ราชอาณาจักรค่ะ

THANK YOU
FOR
ATTENTION



Created by "Ann"