

อำนาจของการตัดสินใจในการวางแผนครอบครัว
โดยผ่านมุมมองด้านเพศของชนเผ่าลาหู่
บ้านปางมะหัน ตำบลเทอดไทย อำเภอแม่ฟ้าหลวง
จังหวัดเชียงราย

ฤทธิรงค์ หน่อแหวน

การประชุมแลกเปลี่ยนเรียนรู้ จากงานประจำสู่งานวิจัย: R2R เพิ่มคุณค่า พัฒนาคคน พัฒนาบริการ
ครั้งที่ 2 วันที่ 16 กรกฎาคม 2552

อำนาจของการตัดสินใจในการวางแผนครอบครัว
โดยผ่านมุมมองด้านเพศของชนเผ่าลาหู่
บ้านปางมะหัน ตำบลเทอดไทย อำเภอแม่ฟ้าหลวง
จังหวัดเชียงราย

สถานีอนามัยปางมะหันต์

ตำบลเทอดไทย อำเภอแม่ฟ้าหลวง จังหวัดเชียงราย

ส สร้างนิสัย
ส สุขลักษณะ
ส สะอาด
ส สะดวก
ส สะดียง

ผู้ทำการศึกษา



นายฤทธิรงค์ หน่อแหวน

ตำแหน่ง นักวิชาการสาธารณสุขปฏิบัติการ

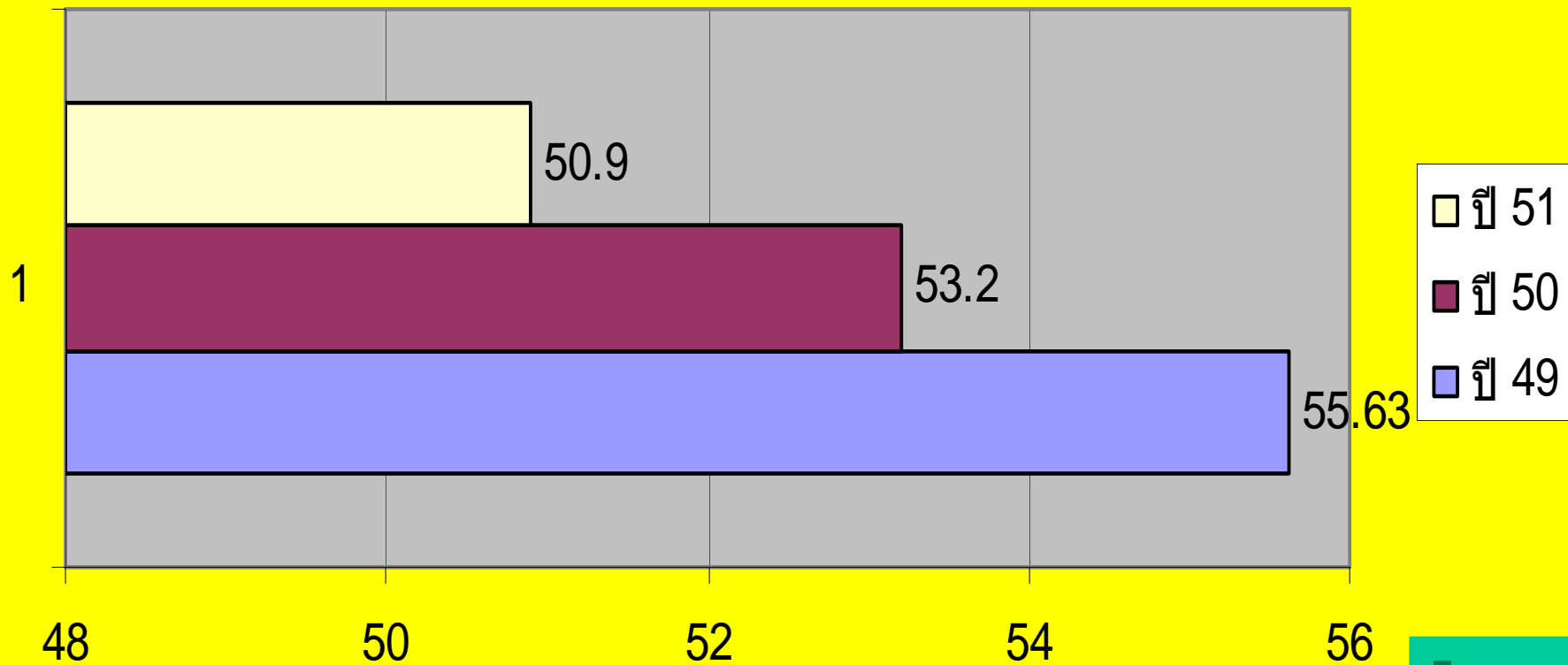
และทีมงาน

ความสำคัญและความเป็นมาในการศึกษา

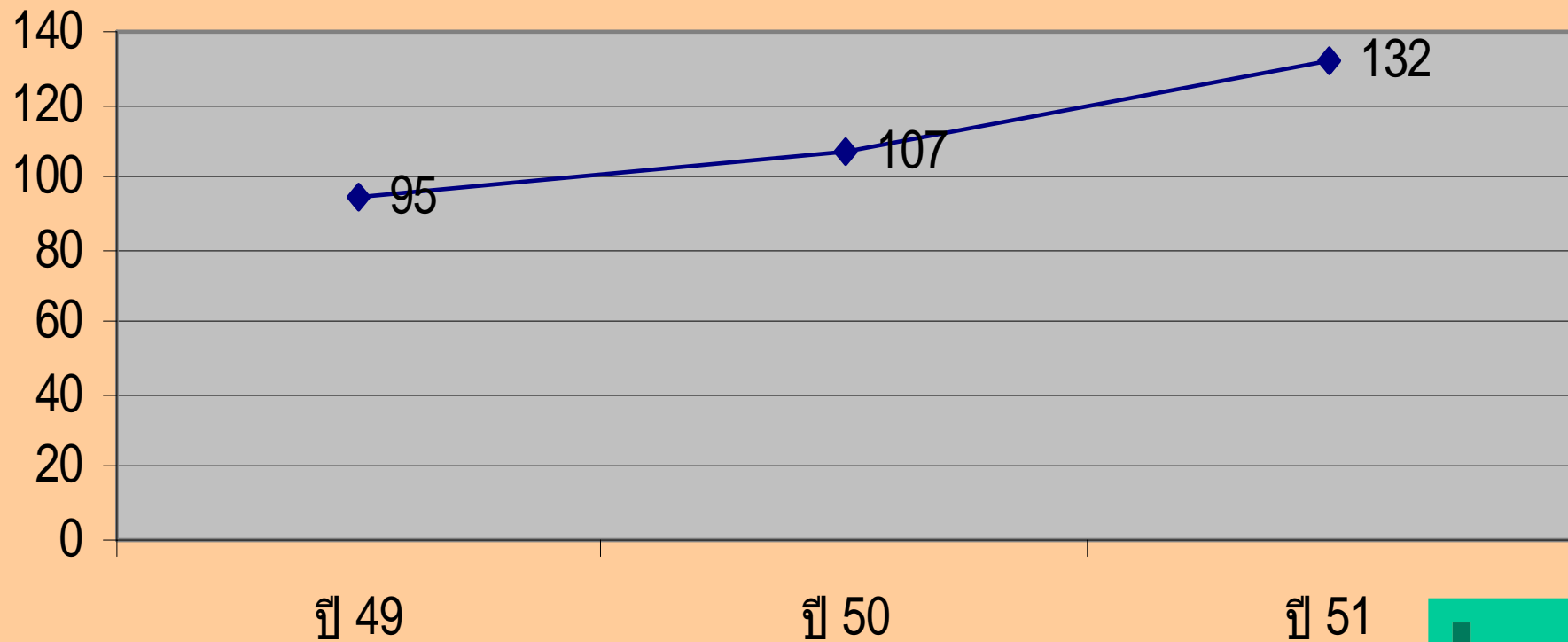


แผนภูมิแท่งแสดงการเปรียบเทียบร้อยละของหญิงวัยเจริญพันธุ์ที่มารับ

บริการงานวางแผนครอบครัว ระหว่างปี 2549-2551



แผนภูมิเส้นแสดงการเปรียบเทียบจำนวนผู้มารับบริการ
งานอนามัยมารดา ระหว่างปี 2549-2551



จุดมุ่งหมายในการศึกษา

- 3.1 เพื่อศึกษาเพศในวิถีวัฒนธรรมของชนเผ่าลาหู่
- 3.2 เพื่อศึกษาบทบาทด้านเพศต่อการดำเนินชีวิตประจำวันของชนเผ่าลาหู่
- 3.3 เพื่อศึกษาถึงการตัดสินใจในการวางแผนครอบครัวของชนเผ่าลาหู่



กลุ่มตัวอย่างที่ใช้ในการศึกษา

กลุ่มตัวอย่างที่ใช้ในการศึกษาประชากรชนเผ่าลาหู่ ทั้งหมด 20 คน แบ่งเป็น ชาย 10 คน หญิง 10 คน สถานะสมรสจำนวน 10 คู่ อายุระหว่าง 15 – 59 ปี จำนวน 20 คน ประวัติการวางแผนครอบครัวในสถานีนีออนามัย จำนวน 5 คน การเลือกกลุ่มตัวอย่างแบบเจาะจงเลือก (Purposive Sampling) โดยมีคุณสมบัติดังนี้

1. คู่สามีภรรยา มีอายุระหว่าง 15- 59 ปี
2. มีบุตรอย่างน้อย 2 คน

วิธีการดำเนินการศึกษา

เครื่องมือที่ใช้ในการศึกษาประกอบด้วย

แผนที่เดินดินของชุมชน ระบบสุขภาพของชนเผ่าลาหู่ (ด้านการวางแผนครอบครัว ประวัติชีวิตของแต่ละคน(Time Live) ฟังเครื่องญาติของแต่ละครอบครัว เพื่อเป็นองค์ประกอบในการเลือกกลุ่มตัวอย่างและเป็นข้อมูลเสริมในการวิเคราะห์ข้อมูล ในประเด็นที่สนใจศึกษา โดยชุดคำถามในการศึกษา มีจำนวน 3 ชุด คือ

1. ชุดคำถามรายบุคคล
2. ชุดคำถามรายกลุ่มแยกเพศชาย
3. ชุดคำถามรายกลุ่มแยกเพศหญิง

วิธีการดำเนินการศึกษา

กระบวนการในการเก็บรวบรวมข้อมูล

1. การสร้างชุดคำถาม เพื่อใช้ในการในการสอบถามและสัมภาษณ์
2. ดำเนินการเก็บรวบรวมข้อมูล ด้านวัฒนธรรมประเพณีชนเผ่าลาหู่
3. ดำเนินการเก็บรวบรวมข้อมูล โดยกระบวนการเก็บข้อมูลแยกเพศรายเดี่ยว
4. ดำเนินการเก็บรวบรวมข้อมูล โดยกระบวนการเก็บข้อมูลแยกเพศรายกลุ่ม
5. ดำเนินการเก็บรวบรวมข้อมูลสู่กระบวนการวิเคราะห์ข้อมูล

ผลการศึกษา

จากการดำเนินการศึกษาตามกระบวนการโดยการสำรวจเก็บข้อมูลแบบรายกลุ่มแบบแยกเพศ(ชาย-หญิง) และแบบรายบุคคล ซึ่งจะมีการสร้างชุดคำถามเฉพาะที่นักวิจัยได้สร้างขึ้นตามวัตถุประสงค์ที่ตั้งไว้ พบว่า

ความเชื่อของชนเผ่าลาหู่บ้านปางมะหัน ในเรื่องบทบาท หน้าที่ของเพศชายและหญิง ต่อการดำเนินชีวิตประจำวัน มีความแตกต่างกันมากซึ่งเกิดจากความเชื่อ วิถีวัฒนธรรมดั้งเดิม จนกลายมาเป็นความคุ้นเคย ที่เชื่อว่าเพศชาย เป็นเพศที่มีผละกำลังจึงจะต้องทำงานที่ใช้กำลังมากกว่าเพศหญิง เช่น การทำไร่ ทำสวน เข้าป่าเพื่อล่าสัตว์ และจะต้องเป็นหัวหน้าครอบครัว ดูแลครอบครัวห้ามมิให้บกพร่อง ส่วนเพศหญิง จะสามารถช่วยงานสวนเล็กๆน้อยๆ หน้าที่หลักส่วนใหญ่ คือ การทำงานบ้าน เลี้ยงลูก และให้อาหารสัตว์

ข้อห้ามสำหรับเพศหญิงชาวลาหู่ คือ การห้ามเข้าป่าล่าสัตว์ และห้ามหญิงสาวที่ยังไม่มีคู่ และหญิงหม้ายพาผู้ชายที่ไม่ได้ทำพิธีแต่งงานเข้ามาอยู่กินในบ้านเรือนตนเอง

ถ้าทำชาวบ้านคนอื่นๆ จะไม่นับว่าครอบครัวนี้เป็นลูกบ้านที่จะต้องดูแล

ส่วนข้อห้ามของเพศชายชาวลาหู่ คือ ห้ามในเรื่องการจับกลุ่มคุยกันในเรื่องของคนอื่นๆ (นินทา) เพราะถือว่าเป็นเรื่องของเพศหญิง

ผลการศึกษา

อำนาจของการตัดสินใจในการวางแผนครอบครัวโดยผ่านมุมมองด้านเพศของชนเผ่าลาจะมีองค์ประกอบหลักที่มีผลต่อการตัดสินใจ ด้วยกัน 3 ส่วนดังนี้

1. องค์ประกอบด้านวัฒนธรรมประเพณี ด้านบทบาท หน้าที่ของแต่ละเพศ
2. องค์ประกอบด้านประสบการณ์และการเรียนรู้ของการดำเนินชีวิตในแต่ละบุคคล
3. องค์ประกอบด้านองค์ความรู้และการศึกษา

โดยพบว่าองค์ประกอบทั้ง 3 ส่วนนี้ล้วนแล้วแต่มีความเกี่ยวข้องกันแบบมีนัยสำคัญ ซึ่งทั้ง 3 ส่วนจะทำหน้าที่เป็นตัวกระตุ้น ตัวเร้าให้เกิดการตัดสินใจในกรณีต่างๆ ได้อย่างเหมาะสม โดยมีกลไกของช่วงเวลามาเกี่ยวข้อง นั่นคือ อดีต ในด้านองค์ประกอบทั้ง 3 ส่วนนี้ องค์ประกอบด้านความเชื่อและประสบการณ์ชีวิตจะเป็นตัวกระตุ้นให้เกิดอำนาจในการตัดสินใจมากกว่าองค์ประกอบด้านองค์ความรู้และการศึกษา แต่ในทางกลับกัน ปัจจุบัน องค์ประกอบด้านองค์ความรู้และการศึกษา จะเป็นตัวกระตุ้นให้เกิดอำนาจในการตัดสินใจมากกว่า องค์ประกอบทั้ง 2 ส่วน

“ ดังนั้นเพศไม่มีผลต่ออำนาจของการตัดสินใจในการวางแผนครอบครัวของชนเผ่าลาหูในปัจจุบัน ”

ผลการศึกษา

สถานการณ์ต่างๆ



การวางแผนครอบครัว



อดีต

ตัวกระตุ้น/ตัวเร่ง



1. องค์ประกอบด้านวัฒนธรรมประเพณี
ด้านบทบาท หน้าที่ของแต่ละเพศ (Gender)

2. องค์ประกอบด้านประสบการณ์และการเรียนรู้
ของการดำเนินชีวิตในแต่ละบุคคล

จุดเปลี่ยน

สถานการณ์ต่างๆ



การวางแผนครอบครัว



ปัจจุบัน

ตัวกระตุ้น/ตัวเร่ง



3. องค์ประกอบด้านองค์ความรู้และการศึกษา

สรุปและข้อเสนอแนะ

งานวางแผนครอบครัวบนพื้นที่สูงนั้นยังถือว่าเป็นงานภารกิจที่สำคัญของหน่วยงานสาธารณสุขในพื้นที่ ที่จะต้องสร้างให้เกิดความรู้ ความเข้าใจให้กับกลุ่มชนชาติพันธุ์ต่างๆ ในพื้นที่ โดยอาจมีการสร้างกระบวนการในการออกให้บริการงานวางแผนครอบครัวแบบเชิงรุกพร้อมทั้งการให้สุขศึกษาในชุมชนและสถานพยาบาล อีกทั้งการสร้างและปลูกฝังองค์ความรู้ด้านการวางแผนครอบครัวให้แก่เยาวชนในสถานศึกษาควบคู่กันไป เพื่อให้เกิดผลสัมฤทธิ์ในงานด้านการวางแผนครอบครัวบนพื้นที่สูงในอนาคตต่อไป

ประโยชน์ที่จะเกิดขึ้นกับหน่วยงานและชุมชน

ประโยชน์ต่อหน่วยงาน

1. เจ้าหน้าที่ในพื้นที่ที่สามารถนำองค์ความรู้ หรือสิ่งค้นพบที่ได้นำไปปรับปรุงใช้กับกระบวนการทำงานด้านงานวางแผนครอบครัวกับชนเผ่าลาหู่และอื่นๆ ได้
2. ทำให้เกิดการพัฒนางานด้านการวางแผนครอบครัวบนพื้นที่สูงได้อย่างเหมาะสมและสามารถทำได้จริงในพื้นที่และพื้นที่ๆมีบริบทคล้ายกัน

ประโยชน์ชุมชน

1. ประชาชนในพื้นที่สามารถเข้าถึงบริการในด้านงานวางแผนครอบครัวได้ โดยเกิดจากกระบวนการที่มาจากองค์ความรู้ในการศึกษา
2. ประชาชนในพื้นที่มีคุณภาพชีวิตที่ดีขึ้น

ภาพกิจกรรม



การสัมภาษณ์รายเดี่ยวแยกเพศ

ภาพกิจกรรม



การสัมภาษณ์รายกลุ่มเพศชาย



ภาพกิจกรรม



การสัมภาษณ์รายกลุ่มเพศหญิง



ปัญหาและอุปสรรคในการศึกษา

1. ปัญหาด้านการสื่อสารและการใช้ภาษา
2. ผู้ตอบคำถามไม่เข้าใจในโจทย์ที่ถาม เนื่องจากขาดพื้นฐานในด้านองค์ความรู้
3. เจ้าหน้าที่ผู้ศึกษามีประสบการณ์ในการเก็บรวบรวมข้อมูลน้อย



“ล่ามล่าหู่”

จบการนำเสนอ.....

