

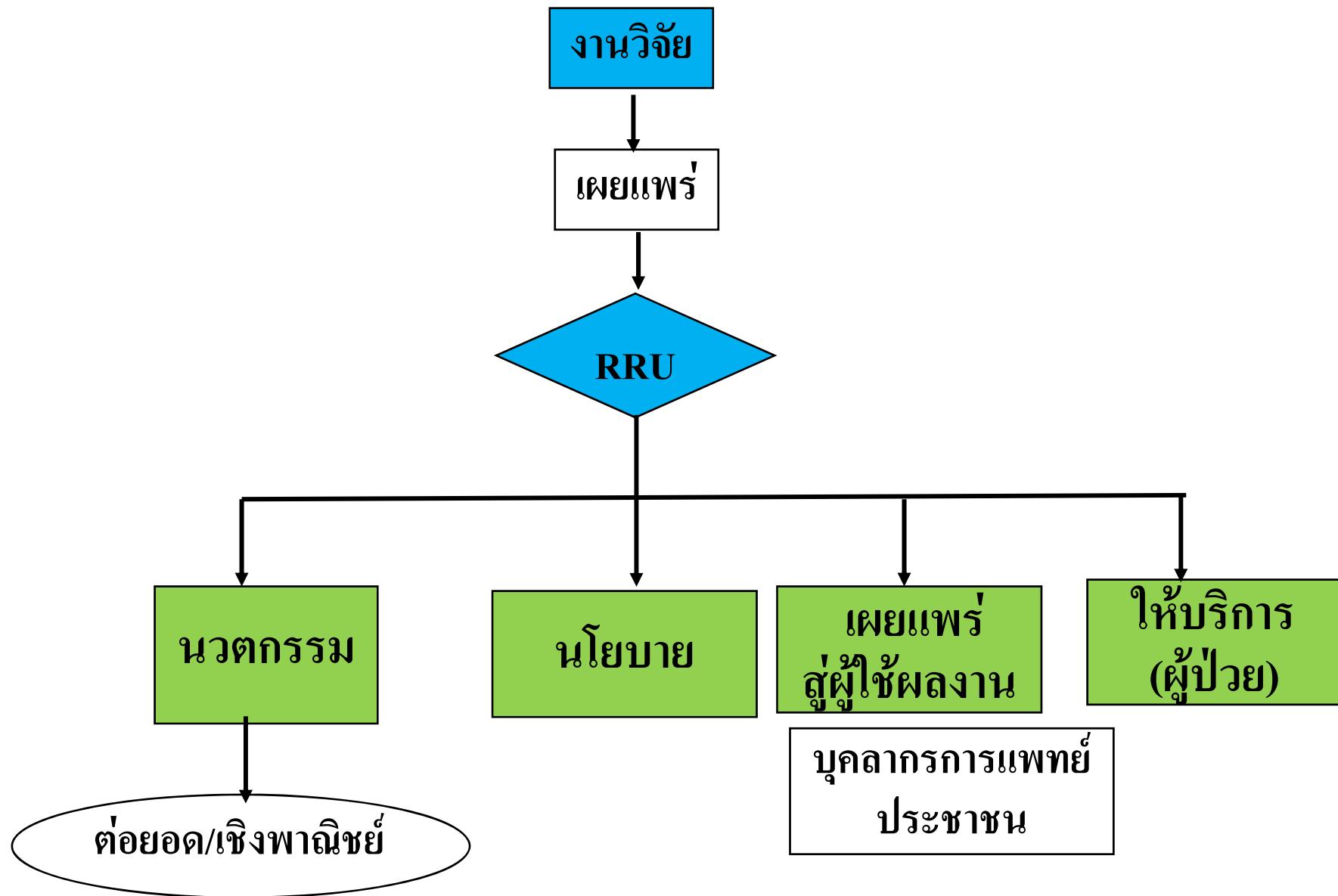
Thailand Research Expo

การนำผลงานวิจัยไปใช้ประโยชน์ในระบบสุขภาพ

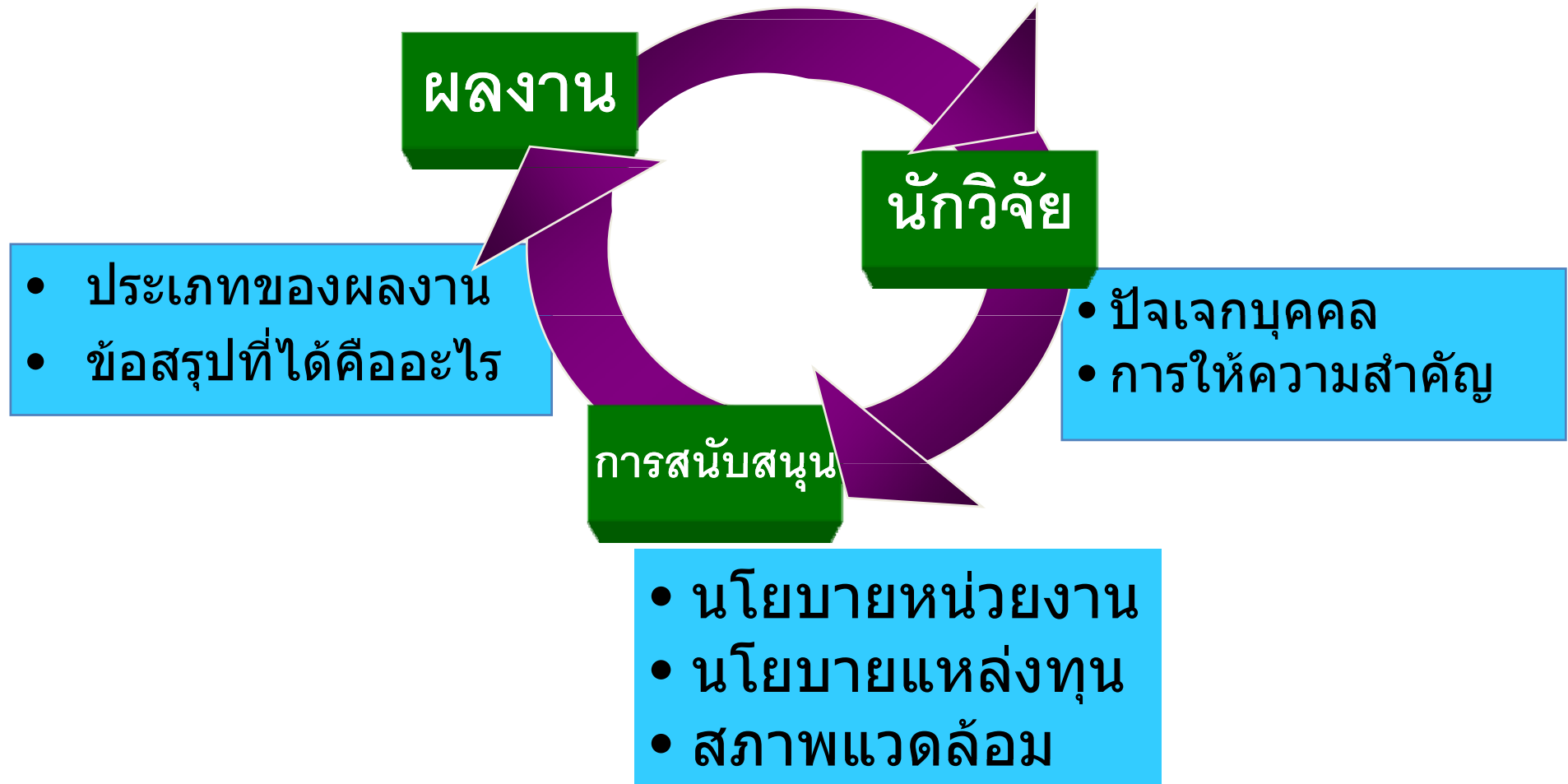
ศ.นพ.สมบูรณ์ เทียนทอง
ภาควิชาวิสัญญีวิทยา
คณะแพทยศาสตร์ มหาวิทยาลัยขอนแก่น

26 สิงหาคม 2553
เซ็นทรัลเวิลด์ กรุงเทพฯ

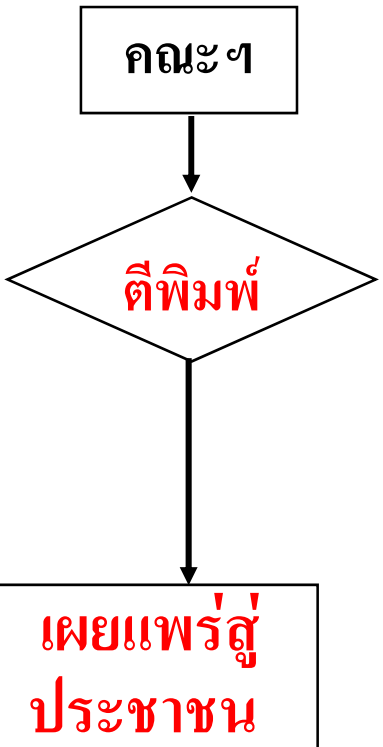
ความหมายของการนำผลงานวิจัยไปใช้ประโยชน์



ข้อสรุปการใช้ประโยชน์จากงานวิจัย

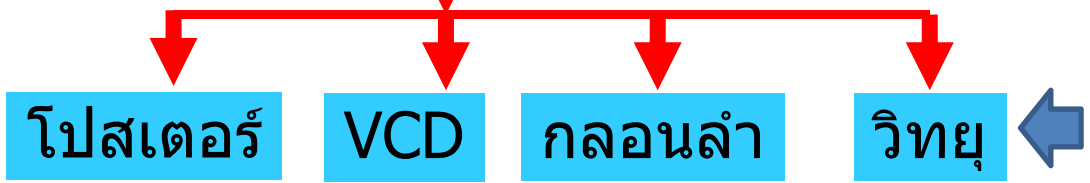


- จาก 324 เรื่อง
- ไม่มีงานวิจัยที่สื่อสารไปยังประชาชน



- ปัญหา**
- การประสานงานกับผู้เกี่ยวข้อง
 - ค่าใช้จ่ายในการดำเนินงาน
 - อื่นๆ: จัดทำสื่อ วัสดุอุปกรณ์, เทปโทรทัศน์

ประชาชนต้องการสื่อแบบไหน → ?



โรคกระดุกพรุน
วัณโรค

1. สื่อโปสเตอร์

- การจัดทำ
 - คณะฯ ทำเองได้ ค่าใช้จ่ายน้อยทำได้หลายขนาด
- ผู้วิจัย
 - ช่วยทำได้ เพราะเคยชิน
- การเผยแพร่
 - ผ่านกิจกรรมของคณะฯ
 - เผยแพร่ซ้ำได้หลายที่
 - มีเอกสารย่อให้ผู้สนใจนำไปอ่านในภายหลังได้



2. สื่อโทรทัศน์ /VCD

- **การผลิตสื่อ**
 - ผลิตโดยหน่วยโสตของคณะฯ → คุณภาพ? ใช้เวลาควบคุมการตัดต่อ
 - มีความยุ่งยาก ใช้เวลา
 - มีค่าใช้จ่ายสูง (ถ้าผลิตโดยเอกชน)
- **ผู้วิจัย**
 - ไม่อยากออก TV (เขิน ขาดทักษะ)
 - ไม่มีเวลาทำ script
- **การเผยแพร่ (OPD/ward)**
 - ระบบการเผยแพร่- ผู้รับผิดชอบเปิดและเก็บรักษา
 - ผู้ฟังมีเวลาจำกัด ไม่สามารถติดตามได้ทัน
 - มีปัจจัยรบกวนการได้ยินหลายอย่าง เช่น เสียงอึกทึก ผู้คน พลุกพล่าน หรือผู้ช่วยมีความตั้งใจฟังการเรียกชื่อ
 - สามารถนำไปเผยแพร่ซ้ำได้
- **การเผยแพร่ทาง TV**
 - ความนิยม (รายการ ช่อง เวลา)

3. สื่อกลอนล่า/เพลงพื้นบ้าน

- การจัดทำสื่อกลอนล่า
 - แปลงผลงานวิจัยเป็นบทความภาษาไทยที่อ่านง่ายก่อน
 - ผู้ที่มีทักษะด้านกลอนล่าแปลงบทความเป็นบทกลอนล่า
 - มีค่าจัดทำค่อนข้างสูง (ประมาณ 10,000.- บาท/เรื่อง)
 - ใช้เวลาจัดทำนาน (ประมาณ 1 เดือน ต่อเรื่อง)
- ผู้วิจัย
 - แปลงผลงานวิจัยเป็นบทความภาษาไทยที่อ่านง่าย
- การเผยแพร่
 - การกระจายเสียง/วิทยุ
 - ผู้ฟังสนุก แต่ต้องเป็นคนท้องถิ่นจึงจะเข้าใจ
 - เป็นที่นิยมของชุมชนในท้องถิ่นภาคตะวันออกเฉียงเหนือ

การให้ข้อมูลประชาชนด้วยเพลงพื้นบ้านเพื่อ ป้องกันตนเองด้านสุขภาพ

- จัดทำเพลงพื้นบ้านมีเนื้อหาป้องกันโรคหลอดเลือดหัวใจ หลอดเลือดสมอง วัณโรค มะเร็งตับ เอ็ดส์ จำนวน 9 เพลง
- ใช้ประกอบทำออกกำลังกายที่เหมาะสมกับผู้สูงอายุ
- ออกกำลังกายประกอบเพลงพื้นบ้านทุกวันวันละ 45 นาที 1 สัปดาห์



- ความดันโลหิตโดยเฉพาะความดัน Systolic ลดลง
- ระดับน้ำตาลในเลือดมีแนวโน้มลดลง

4. การประชาสัมพันธ์ผ่านสื่อวิทยุ

- ผู้วิจัย

- พานักวิจัยไปอัดเสียงที่สถานีวิทยุ → ไม่มีเวลา
- การอัดเสียงที่หน่วยงานของนักวิจัย → คุณภาพเสียง
- ผู้วิจัยไม่มีเวลาทำ script → สัมภาษณ์สด → ภาษาวិชาการ

- การเผยแพร่

- เวลา ขอฟรี ได้ออกครั้งเดียว เป็นเวลาที่ไม่ค่อยมีผู้ฟัง
- ประชาชน เข้าถึงรายการวิทยุได้ง่าย
- นำมาเปิดซ้ำที่คณะฯ ได้ในระบบเสียงตามสาย

- ผู้รับ

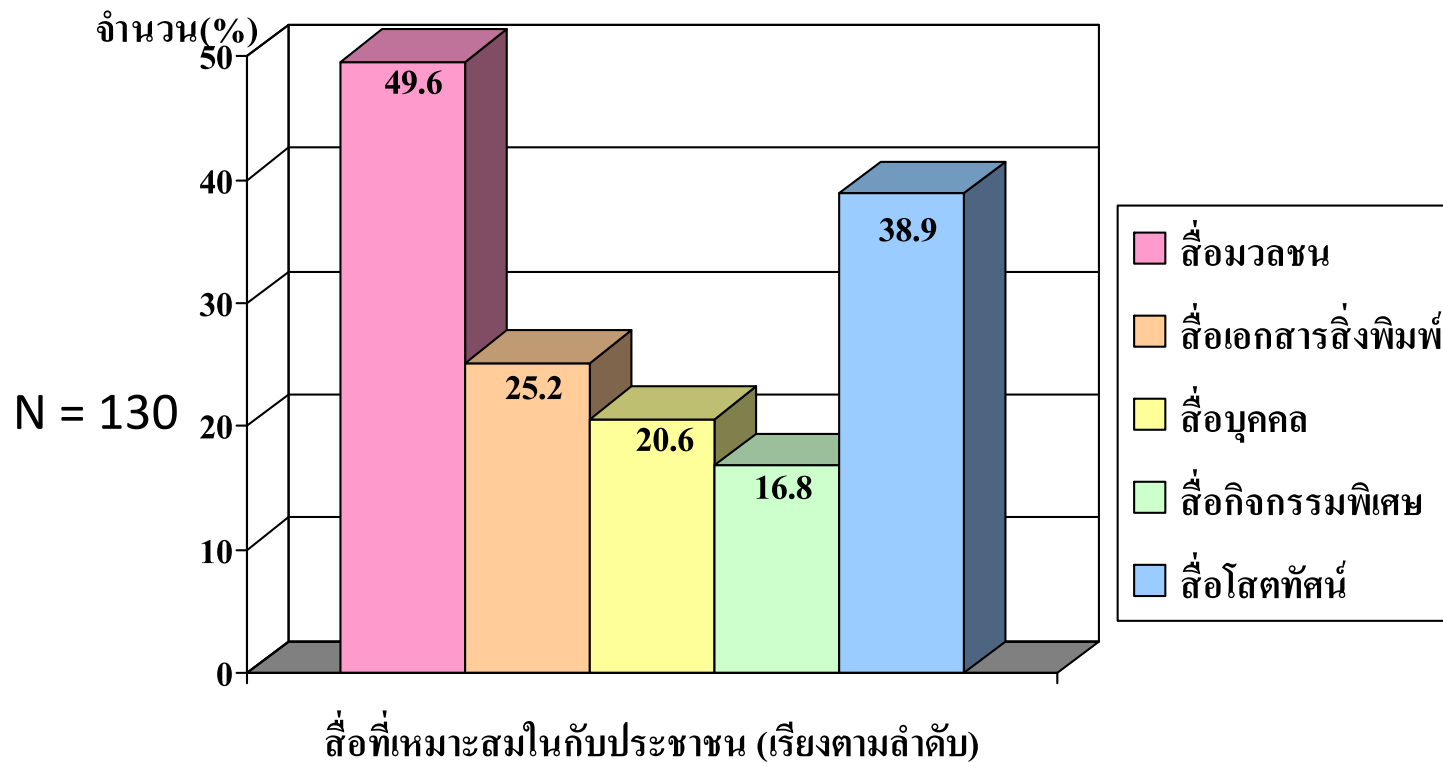
- ได้ฟังหรือเปล่า
- ฟังเข้าใจหรือเปล่า



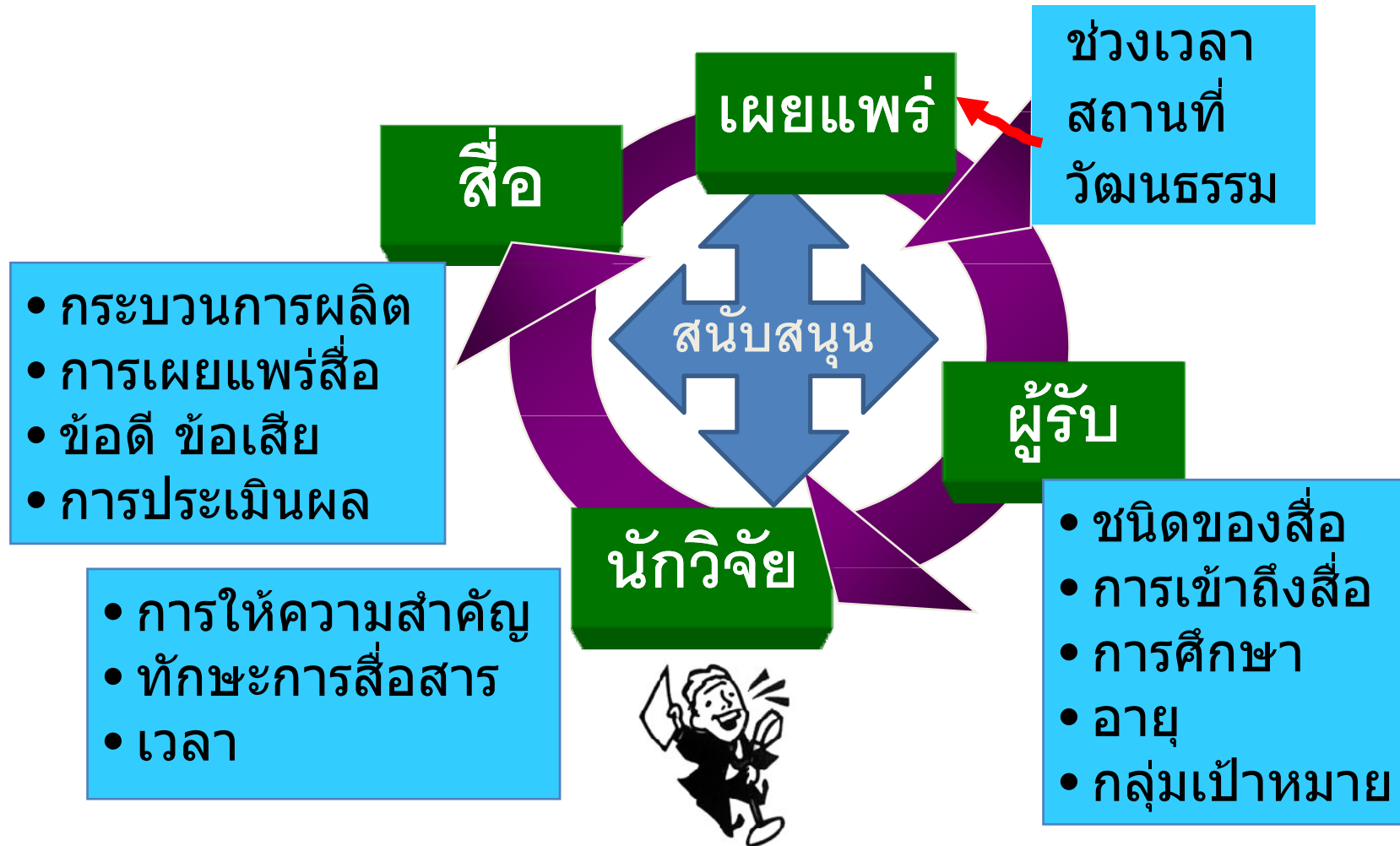
สอบถามความต้องการประชาชน

ความต้องการข้อมูลข่าวสารของชุมชน

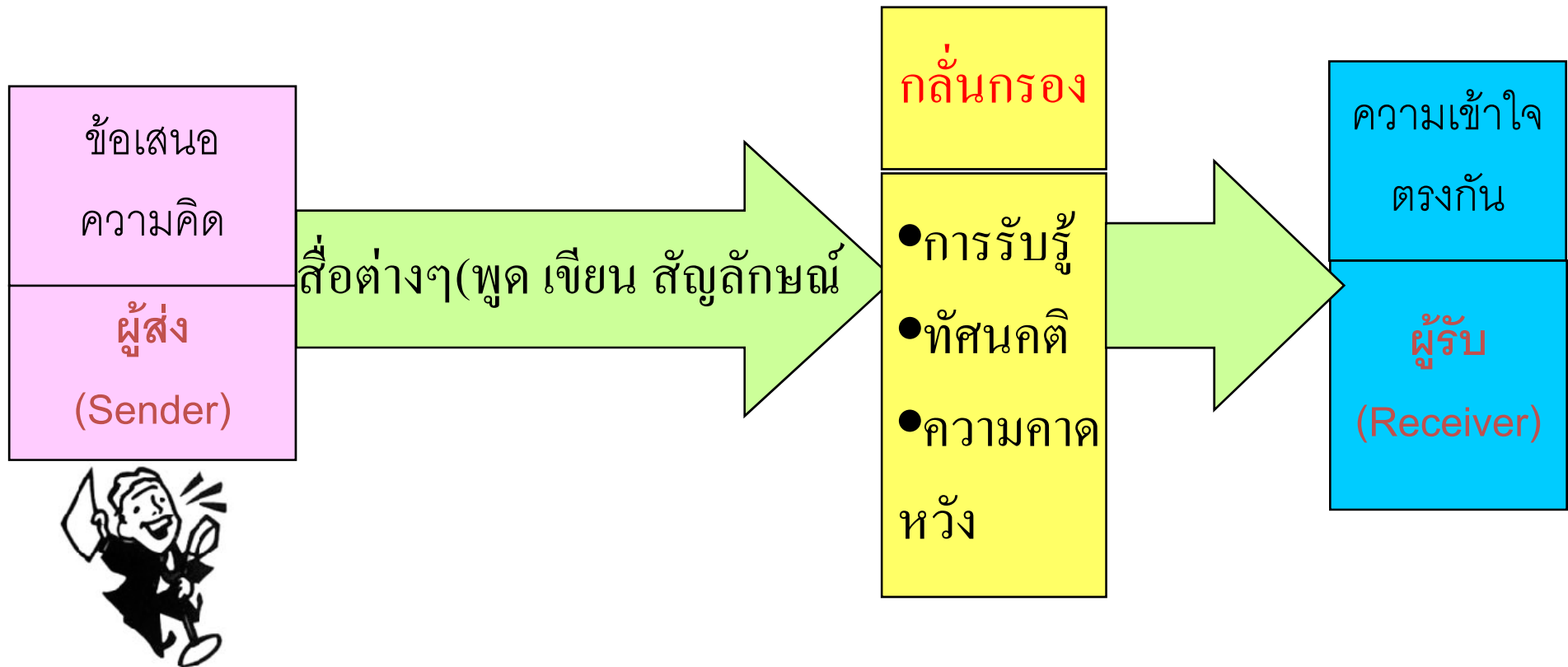
- เวลา : นอกเวลาราชการ
- รูปแบบ : ไม่เป็นทางการ



บทเรียนที่ได้จากการสื่อสารงานวิจัยสู่ประชาชน



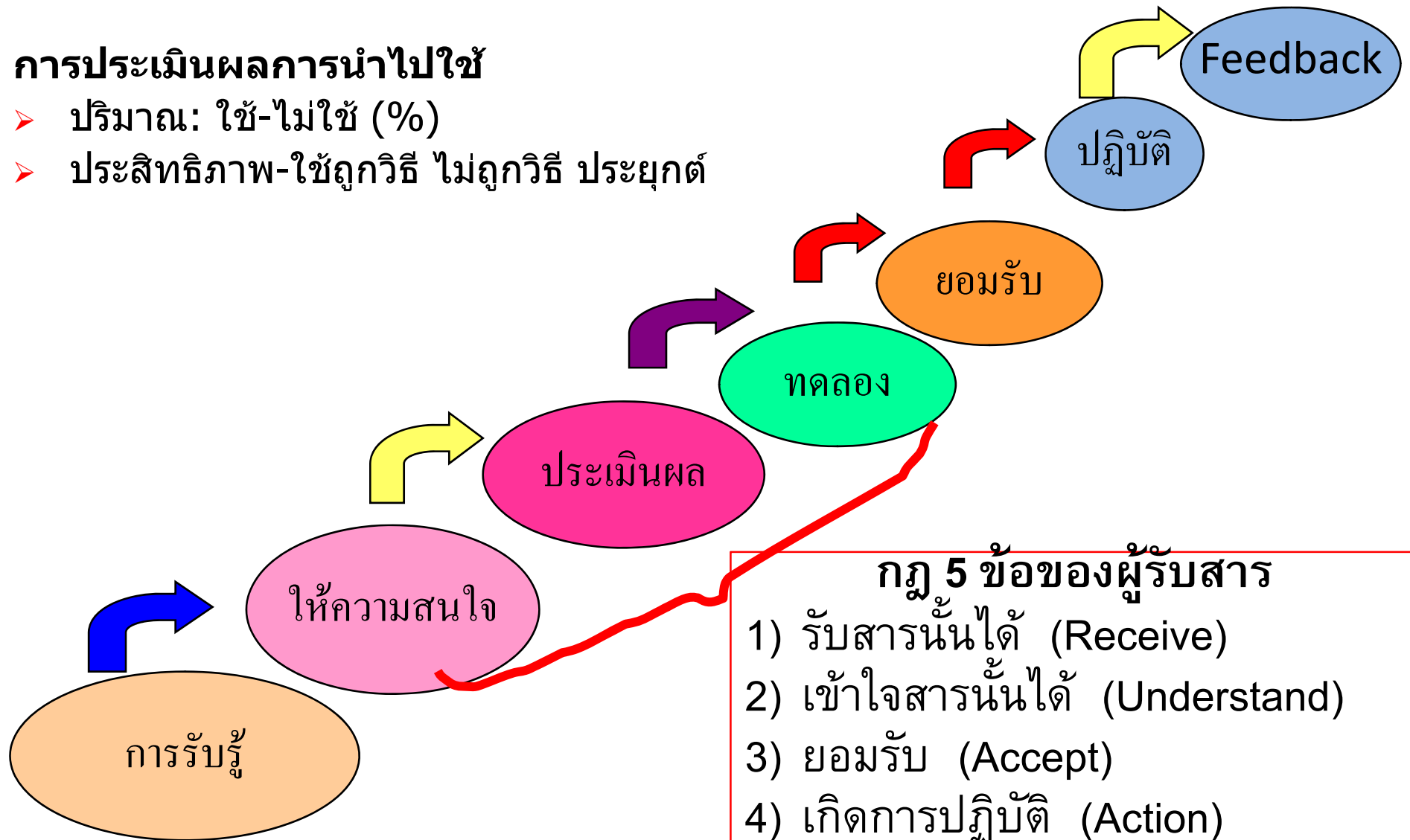
แนวคิดเกี่ยวกับการเผยแพร่ข่าวสาร



ความสามารถของผู้รับสาร

การประเมินผลการนำไปใช้

- ปริมาณ: ใช้-ไม่ใช้ (%)
- ประสิทธิภาพ-ใช้ถูกวิธี ไม่ถูกวิธี ประยุกต์



กฎ 5 ข้อของผู้รับสาร

- 1) รับสารนั้นได้ (Receive)
- 2) เข้าใจสารนั้นได้ (Understand)
- 3) ยอมรับ (Accept)
- 4) เกิดการปฏิบัติ (Action)
- 5) มีปฏิกริยาตอบกลับ (Feedback)

จากบทเรียนการสื่อสารงานวิจัยสู่ประชาชน

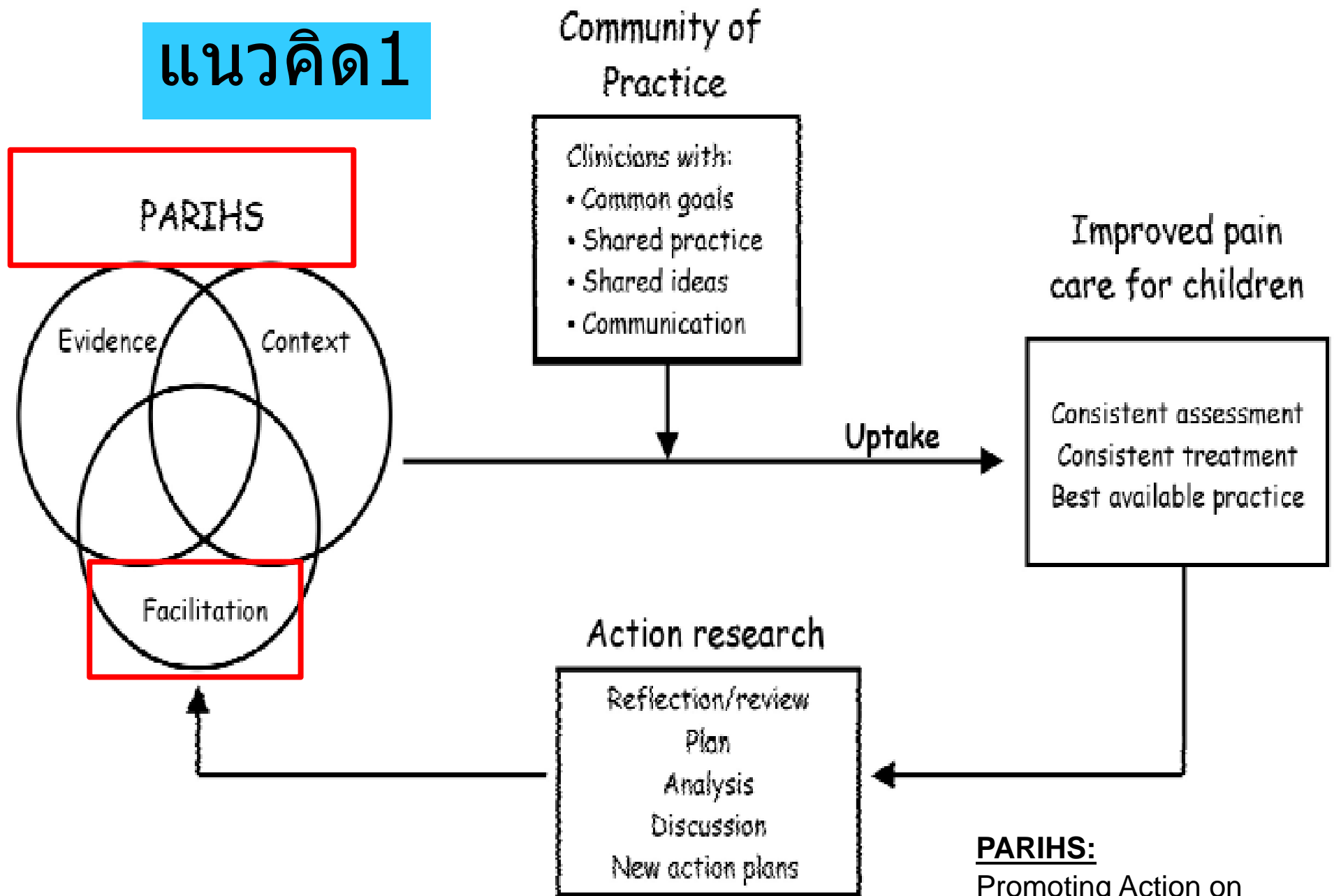


สอบถามผู้ให้บริการ (2006)

- แพทย์ พยาบาล เกสัชกร 13 ร.พ.
- เด็กยังขาดการดูแลเรื่องความปลอดภัย
- บุคลากร: ขาดความรู้, ทักษะไม่ดี
- การหาความรู้ อ่านประจำ(30%)
- หาข้อมูลที่ต้องการไม่เจอ(60%)



แนวคิด 1

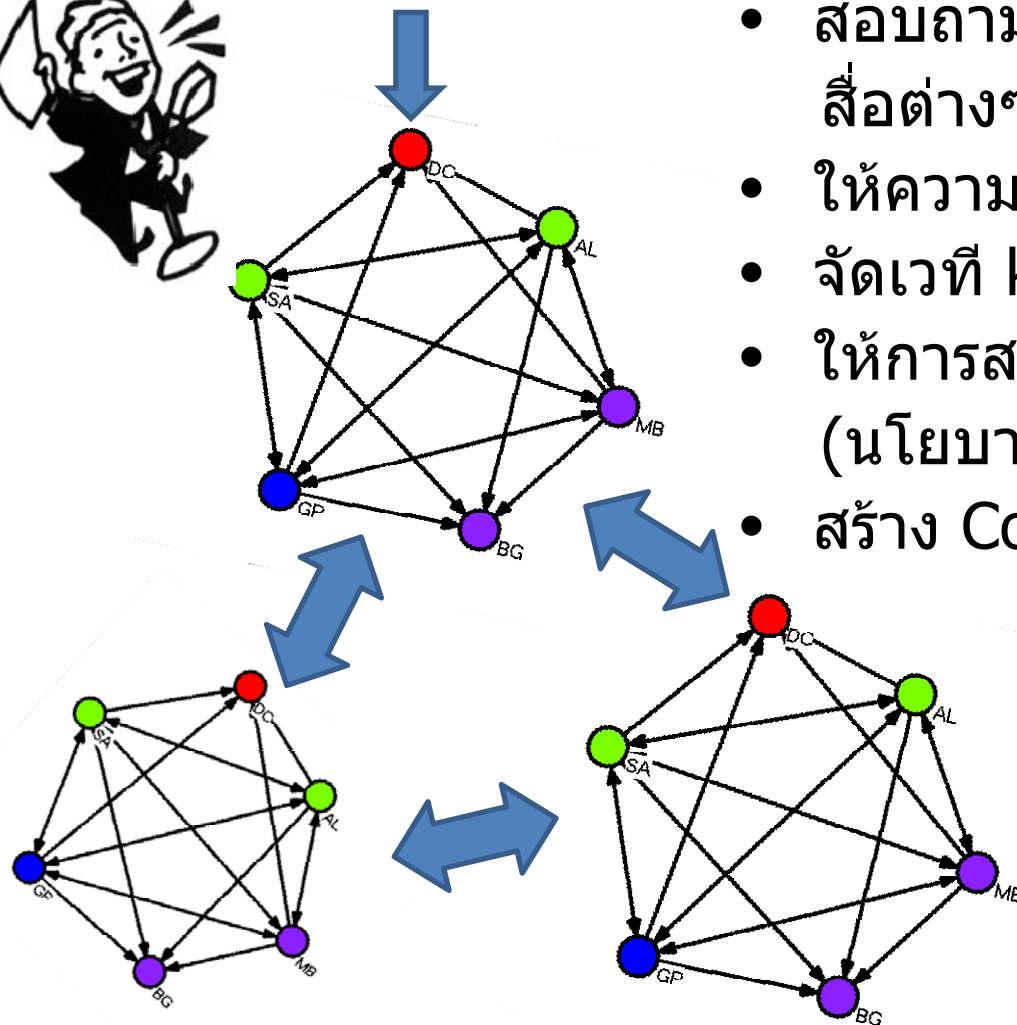


PARIHS:
Promoting Action on
Research Implementation
in Health Services

adapted from Kitson *et al.* 1998

Nurse Facilitator → Change agent & network

แนวคิด 2



กิจกรรม Knowledge Translation

- สอบถามความต้องการ knowledge & สื่อต่างๆ
- ให้ความรู้ และสื่อ ที่ต้องการ
- จัดเวที knowledge sharing
- ให้การสนับสนุนการดำเนินงาน (นโยบาย งบประมาณ)
- สร้าง Community of Practice [CoP]

บทเรียนที่ได้จากงานวิจัยนี้



บทเรียนที่ได้จากงานวิจัยนี้

ความสำเร็จของโครงการ

- Policy
- Education
- Guidelines and protocols
- Quality control
- Pain Assessment



Mexico, Brazil

Thank you

