

CCU1



งานห้องผู้ป่วยหนักโรคหัวใจ
และหลอดเลือด

CCU1

นวัตกรรม เปิดใจ...ใส่จังหวะ (Pacemaker)



Tassaniya Kraisonsawat
RN

โรงพยาบาลสรรพสิทธิประสงค์ อุบลราชธานี

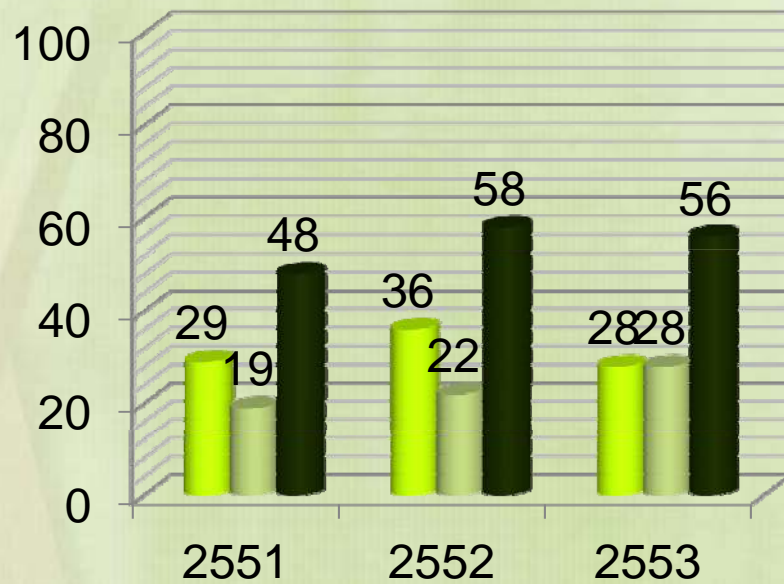
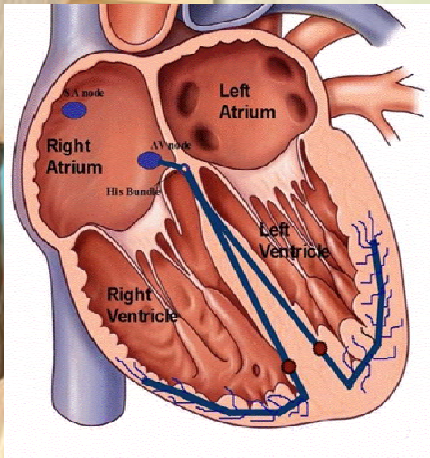
CCU 1



งานยุ่ง
ค่ะ.. 😞

เตียง
เสิร์ม

จำนวนผู้ป่วยที่ใส่เครื่องกระตุ้นการเต้นของหัวใจชนิดชั่วคราว (Temporary pacemaker) และชนิดถาวร (Permanent pacemaker)



- ชนิดชั่วคราว
- ชนิดถาวร
- รวม

การเตรียมความพร้อมก่อน

- เนื้อหาค่อนข้างยาก การสื่อสารไม่ชัดเจน ใช้เวลานาน ผู้ป่วย ญาติขาดความสนใจ ไม่เข้าใจวิธีการรักษา วิตกกังวลกลัว การรักษา รับรู้ว่าเป็นการผ่าตัดใหญ่ ผล คือปฏิเสธการรักษา ร้อยละ 20-30

พ่อใหญ่
เป็นจิ้ง
ได้น้อ

ช่วยเปะหามา
ข้าวปลาอดบ่อยๆ
นุดน่อยหาว่าไม้อธิบาย
อธิบายก็ว่านุดมาก
จากสาวยังแถมก็ยังมี เจ้าชาย ตัก
นึ่งๆแล้วก้อจมาคนอื่น
ตักตั้นไม่ต้องมาอดนเอง
บั้นทอนสุขภาพ
แสร้งอุปาทาค่าตอบแทน
คืบแค้นอยู่ใจ
เงร่อยกาทาได้แค่"จากน"
เฮ้อ....
เหม่ฮักน้อ...เพราะงานของเราเป็นงานที่มีคุณค่า...แง้...

าน
วไม่
ทำ
ย
เสร็จ

ซึ่งสะท้อนว่าผู้ปวยยังขาดความ
พร้อมก่อนการทำหัตถการ การ
พัฒนาสื่อการสอนจะช่วยให้ทีม
สุขภาพทำงานได้ง่าย รวดเร็ว
ผู้ปวยเข้าใจวิธีทำและให้ความ
ร่วมมือการทำหัตถการ





โหมงๆ.

“ล่ำโพง” เสียงมันดัง
แต่ “ล่ำพั้ง”
เสียงมัน “เหงา”

BY: sin_love

การทบทวนวรรณกรรม

ทบทวนวรรณกรรมการรับรู้ของผู้ใหญ่

จากแนวคิดของ Malcolm S. Knowles และลักษณะ
การเรียนรู้ของผู้ใหญ่จากอีกหลายทฤษฎี สรุปได้ว่า

ผู้ใหญ่มักจะ**ไม่สนใจ**

เนื้อหา**มาก ๆ**

ต้อง**จดจำเนื้อหา**

แต่ ... ต้องการสื่อที่เป็นรูปธรรมจับต้องได้
พบว่า หุ่นจำลองทางการแพทย์จะช่วยให้มีการ
เรียนรู้และจดจำได้ง่ายขึ้น....

แต่ไม่พบว่ามีหุ่นจำลองใช้สอนก่อนการใส่
เครื่องกระตุ้นการเต้นหัวใจ

ระดมสมอง: การทำหุ่นจำลอง

น้ำหนักเบา

เคลื่อนย้ายสะดวก

ทำเองได้...

แสดงวิธีการทำหัตถการ
/ ตำแหน่งสายสะดือได้

เปเปอร์มาเช่



CC211

สร้างนวัตกรรมด้วยเทคนิคเปเปอร์มาเช่

สร้างแบบหัวใจโดยใช้ปูนปลาสเตอร์



ทำโมเดลโดยใช้กระดาษหนังสือพิมพ์

แช่กระดาษหนังสือพิมพ์ในน้ำ



นำมาปั่น



ผสมกาว

CC211

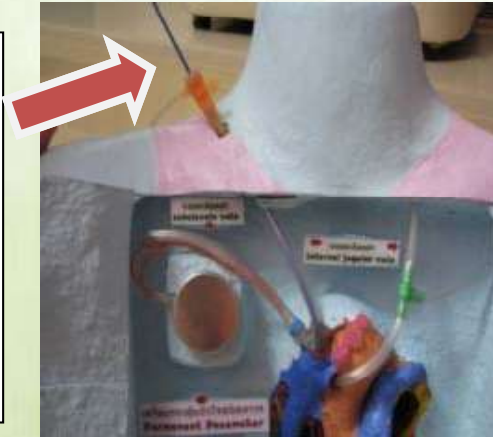
ทำกระดาษที่ผสมกาวปั้นแล้วบนแม่แบบผึ้ง แดดให้แห้งสนิท ระบายสีให้สวยงาม



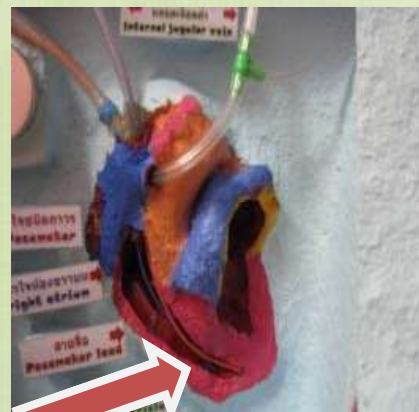
วิธีการใช้งาน

เครื่องกระตุ้นหัวใจชนิดชั่วคราว

การสอดใส่สาย
สื่อกระตุ้นหัวใจ
สายสื่อ
(สายสีม่วง)

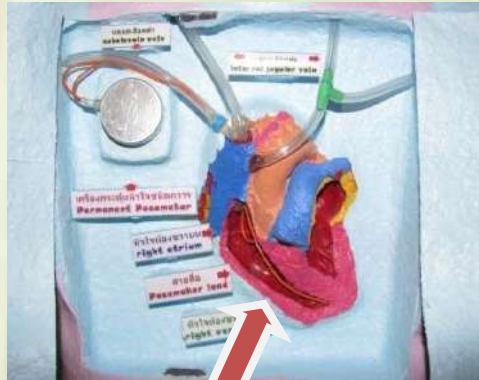


ตำแหน่งสายสื่อ
กระตุ้นการเต้น
หัวใจในหัวใจห้อง
ล่างขวา
(สายสีม่วง)



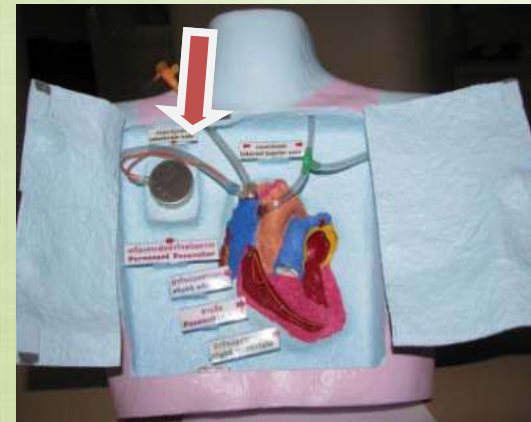
เครื่องกระตุ้นหัวใจชนิดถาวร

: แสดงตำแหน่งสายสื่อกระตุ้นการเต้นในหัวใจ
และตำแหน่งวางเครื่องกระตุ้นหัวใจ



แสดงตำแหน่งสายสื่อ
กระตุ้นการเต้นในหัวใจ
(สายสีส้ม)

แสดงตำแหน่งวาง
เครื่องกระตุ้นหัวใจ



ผู้ทรงคุณวุฒิพิจารณา

1. นายแพทย์วีระ มหาวนากุล (อายุรแพทย์โรคหัวใจ) : สามารถจับต้องได้ เป็นโมเดลที่เคลื่อนไหวได้ทำให้กระตุ้นการเรียนรู้
2. นายแพทย์วรวุฒิ ทศนาวิวัฒน์ (อายุรแพทย์โรคหัวใจ) : เป็นสื่อที่สวยงาม เหมาะสม ควรปรับชนิดถาวรมาไว้ข้างซ้ายเพราะเป็นที่นิยมทำ
3. นายแพทย์ประพุกฤทธิ์ ธนกิจจารุ (อายุรแพทย์โรคหัวใจ) : เป็นสื่อการสอนที่ดีมาก มองเห็นภาพได้ชัดเจน
4. ผศ.ดร.จิตภินันท์ ศรีจักรโคตร(อาจารย์พยาบาล ม.ขอนแก่น) : เห็นภาพชัดเจน น้ำหนักเบา สามารถนำไปเผยแพร่ที่ ม.ขอนแก่นเพื่อสอนนักศึกษาได้
5. นางสุเพ็ชร โภคทิพย์ (พยาบาลโรคหัวใจ CCU1) : เป็นสื่อการสอนที่ดี เห็นภาพและตำแหน่งที่ใส่สายเข้าใจง่าย



กราฟแสดงร้อยละความรู้ความเข้าใจผู้ป่วย ก่อนและหลังการพัฒนานวัตกรรม



ความรู้ความเข้าใจของผู้ป่วย จำนวน 30 ราย

- ✓ ความพึงพอใจของผู้ป่วยและญาติ ร้อยละ 92.7
- ✓ ไม่มีผู้ป่วยปฏิเสธการรักษาด้วยวิธีนี้
- ✓ อุบัติการณ์การเลื่อน/หลุดของสายลือ = 0
- ✓ ลดระยะเวลาการสอน จาก 20 นาที เป็น 5 นาที

หลังพัฒนานวัตกรรม เปิดใจ...ใส่จังหวะ

มีความสุขเล็ก ๆ
มีรอยยิ้ม...
ในการทำงาน 😊

สอนง่าย
ขึ้นเยอะคะ

อ้อ..เข้าใจละ
ขอบคุณหมอ
มันเป็นจังหวะ
นี้เอง..เบิ่งเข้า
ใจง่ายเนาะคุณ
หมอ



นำเสนอผลงานและร่วมแลกเปลี่ยนเรียนรู้แก่ผู้สนใจ
นักศึกษาแพทย์ และผู้ที่มาศึกษาดูงานที่ **CCU 1**



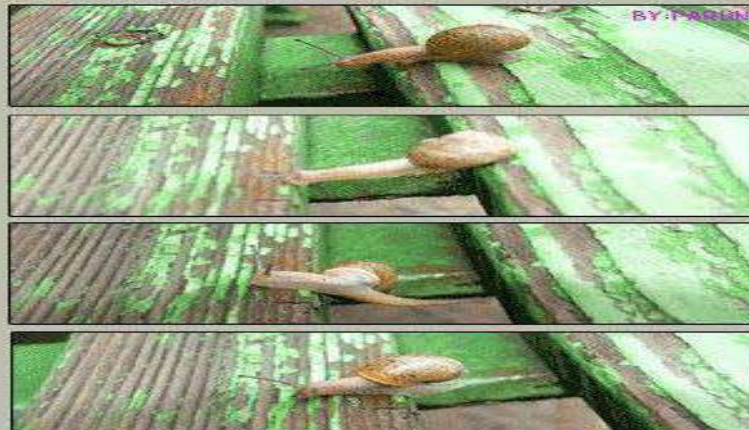
คณะดูงานทีม STEMI
รพ.นครราชสีมา

คณะดูงานบริหาร
(ด้านการแพทย์)
กรุงเทพฯ

ปัญหา?



จงมอง "ปัญหา"
ให้เป็น "กล้องถ่ายรูป"
เวลาเจอต้อง "ยิ้มสู้" แล้ว "ชูสองนิ้ว"



เมื่อช่วงเวลานึงผ่านไป....
ทุกเรื่องในศูนย์กลางเป็นเรื่องเล็ก

สุดท้าย