

# ระบบยาจากสมุนไพรและยาแผนโบราณ

---

# Outline

---

บทนำ

นโยบายและแผนงานที่เกี่ยวข้อง

กฎหมาย

การคัดเลือกยา

การจัดหา

การเงินการคลัง

การใช้

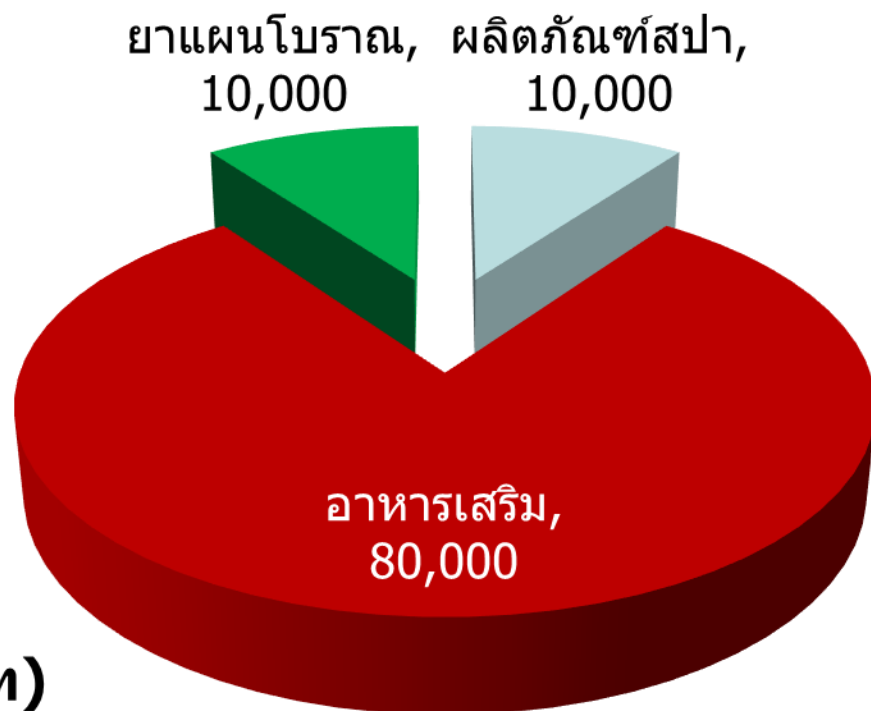
อุตสาหกรรม

การจัดการทรัพยากรมนุษย์

การวิจัยและนวัตกรรม

ประเด็นที่น่าสนใจ: กัญชา กัญชง และ  
กระท่อม

# มูลค่าการใช้และส่งออกสมุนไพรไทย 100,000 ลบ.



ตลาดผลิตภัณฑ์สมุนไพรจะมีมูลค่า 1.15 แสนล้านเหรียญสหรัฐต่อปีภายในปี ค.ศ. 2020 โดยยุโรปมีอัตราการขยายสูงสุด ~ 9.1% (Global Industry Analysis, Inc, 2015)

มูลค่า (ล้านบาท)

ที่มา : กรมส่งเสริมการค้าระหว่างประเทศ กระทรวงพาณิชย์

# นโยบายและแผนงานที่เกี่ยวข้อง

---

- ✓ นโยบายและยุทธศาสตร์ด้านการแพทย์ดั้งเดิมและยาจากสมุนไพรในระดับโลกและระดับภูมิภาค

Health for all by the year 2000

WHO Traditional Medicine Strategy 2002-2005 and 2014-2023 (พัฒนาองค์ความรู้/การประกันคุณภาพ/บูรณาการ)

- ✓ นโยบายและยุทธศาสตร์ด้านสมุนไพรและการแพทย์แผนไทยในระดับประเทศ

การส่งเสริมการจัดบริการการแพทย์แผนไทยในระบบบริการสาธารณสุขของประเทศ

การส่งเสริม สนับสนุน การใช้และการพัฒนาภูมิปัญญาท้องถิ่นด้านสุขภาพ การแพทย์แผนไทย การแพทย์พื้นบ้านและการแพทย์ทางเลือกอื่น ๆ

- ✓ รัฐธรรมนูญแห่งราชอาณาจักรไทย พ.ศ. 2560

- ✓ แผนแม่บทแห่งชาติว่าด้วย การพัฒนาสมุนไพรไทย ฉบับที่ 1 พ.ศ. 2560-2564

# กฎหมาย

---

**การปรับระบบการอนุญาตตำรับยา** - พระราชบัญญัติสมุนไพรม พ.ศ. 2562

**การคุ้มครองภูมิปัญญา** - พรบ. คุ้มครองและส่งเสริมภูมิปัญญาการแพทย์แผนไทย 2542 (ประกาศตำรับยาแผนไทยของชาติหรือตำราการแพทย์แผนไทยของชาติ จำนวน 32,758 ตำรับ)

**การคุ้มครองสมุนไพรม** - สมุนไพรมควบคุม กวาวเครือ (ครอบคลุมถึงกวาวเครือทั้ง 4 ชนิด คือ กวาวเครือขาว *Pueraria candollei* Graham & Benth. var. *mirifica* กวาวเครือขาว *Pueraria candollei* Graham & Benth. var. *candollei* กวาวเครือแดง *Butea superba* Roxb. กวาวเครือดำ *Mucuna macrocarpa* Wall)

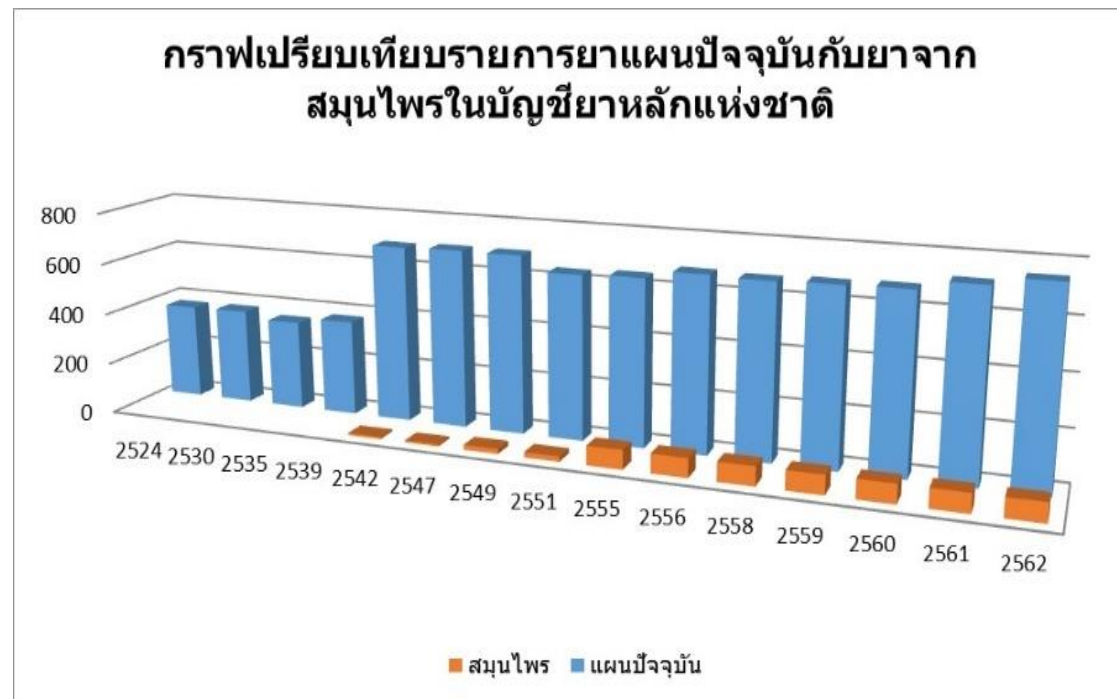
**การสนับสนุนเอกชนในการคุ้มครองสมุนไพรม** - มีข้อกำหนดสนับสนุนให้เอกชนมีส่วนร่วมในการคุ้มครองส่งเสริมและพัฒนาสมุนไพรม แต่ปัจจุบันยังไม่มีประกาศระเบียบดังกล่าวออกมา จึงทำให้มาตรการสนับสนุนเอกชนยังคงไม่เป็นจริง

ประเภทยาแผนโบราณ	2552	2553	2554	2555	2556	2557	2558	2559	2560	2561
ยาพัฒนา	1	3		3	2	1	3	0	5	5
ยาแผนโบราณ	573	920	1,013	881	890	917	1,027	885	580	649

สถิติการขึ้นทะเบียนยาจากสมุนไพรจากสำนักงานคณะกรรมการอาหารและยา

## การคัดเลือกผลิตภัณฑ์สมุนไพร

รายการยาแผนปัจจุบันและยาจากสมุนไพร



# อุตสาหกรรมยา

ประเภท	จำนวน		
	ภาครัฐ	ภาคเอกชน	รวม
ความเสี่ยงสูงภาคบังคับ	4	37	41
ภาคผนวก ข (Medium Risk)	7	1	8
ภาคผนวก ค (Low Risk)	2	0	2
ระดับ FMP ภาคผนวก ข (Medium Risk)	30	1	31
ระดับ FMP ภาคผนวก ค (Low Risk)	9	0	9

สถานที่ผลิตยาแผนโบราณที่ได้รับการรับรองจากสำนักงานคณะกรรมการอาหารและยา (ข้อมูลเมื่อวันที่ 20 มิถุนายน 2562)

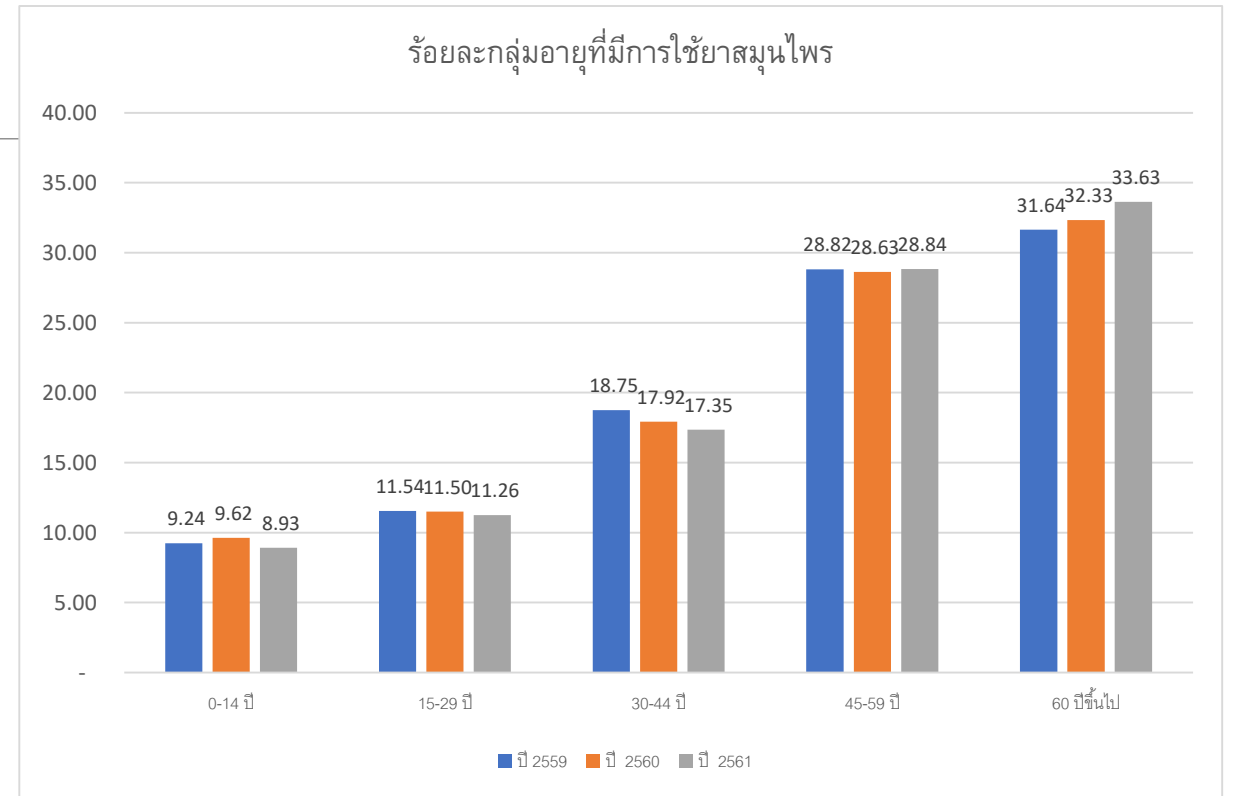
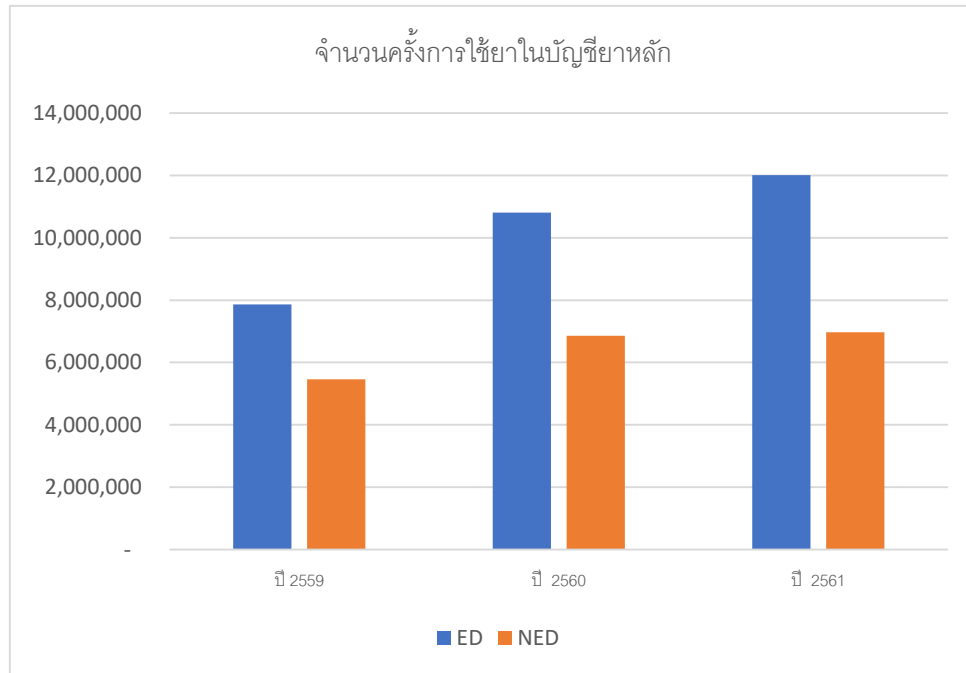
## ความท้าทายของอุตสาหกรรม

- มาตรการและกลไกที่สนับสนุน
- วัตถุดิบสมุนไพร
- คุณภาพยา
- โครงสร้างพื้นฐาน
- ความพร้อมผู้ประกอบการ

## การจัดซื้อยา

- ใช้แนวทางเดียวกับยาแผนปัจจุบัน
- ข้อจำกัดการจัดซื้อ – การกำหนดคุณลักษณะของยาจากสมุนไพร ราคาที่มักจะแพงกว่ายาแผนปัจจุบันในโรคเดียวกัน ก็ทำให้การจัดซื้อจัดหาจากสมุนไพรทำได้ไม่มาก คุณภาพของยา การจัดหาสมุนไพรเพื่อปรุงยาเพื่อผู้ป่วยเฉพาะราย และการผูกขาดโดยภาครัฐ

# การใช้ยา



การใช้ยามีมูลค่าเพิ่มขึ้น โดยผู้สูงอายุ (มากกว่า 60 ปี) มีการใช้ยามากที่สุด



# การเงินการคลัง

ประเภทบริการ	หมวด/อบ/ประคบ	ทั้หม้อเกลือ	จ่ายยา สมุนไพร
ปี 2561 (แห่ง)	6519	1,646	10,417
ปี 2562 (แห่ง)	6031	1,582	10,417

การลดลงของหน่วยบริการ

งบประมาณและการให้บริการใน  
หลักประกันสุขภาพ (UC)

	2559	2560	2561
จากงบเหมาจ่ายรายหัว (บาท/ปชก UC)	10.77	11.61	11.61
จน.ปชก UC (ล้านคน)	48.79	48.80	48.80
จำนวนเงินประมาณ ที่ใช้งบบริการการแพทย์แผน ไทย (ล้านบาท)	525.44	566.71	566.53
การใช้บริการ หมวดอบประคบ (ครั้ง)	4,217,406	4,801,846	4,482,707
การใช้ยาสมุนไพรในบัญชียาหลักแห่งชาติ (ครั้ง)	4,826,880	7,803,442	8,161,087
บริการฟื้นฟูแม่ก่อน และหลังคลอด (คน)	35,855	44,902 *	41,388*

ขาดข้อมูลของกรมบัญชีกลางและประกันสังคม

# ทรัพยากรมนุษย์

- จำนวนบุคลากรด้านการแพทย์แผนไทยในสถานบริการสาธารณสุขของสำนักงานปลัดกระทรวงสาธารณสุข จำนวน 2,559 คน (เกี่ยวข้องกับการผลิต การสั่งใช้ หรือการส่งมอบยาจากสมุนไพร)
- สัดส่วนของบุคลากรด้านการแพทย์แผนไทยเทียบกับจำนวนประชากร ซึ่งมีสัดส่วนเท่ากับ 1 ต่อ ประชากร 24,670 คน (คำนวณจากฐานประชากรทั้งประเทศ เท่ากับ 66,413,979 คน)
- มีการพัฒนาสมรรถนะบุคลากรที่เกี่ยวข้อง – การดูแลผู้ป่วยในสำหรับแพทย์แผนไทย การดูแลโรคหลอดเลือดหัวใจ และสมอง โรคอัมพาต โรคกระดูกสันหลัง รูมาตอยด์ เบาหวาน โรคไต โดยการใช้ยาจีน อบรมเภสัชกรรมสมุนไพร ซึ่งจำเป็นต้องมีการศึกษาในอนาคตว่า สมรรถนะดังกล่าวมีความสอดคล้องกับสถานการณ์โรคและการต้องการทางด้านสุขภาพของประชาชนในปัจจุบันมากน้อยเพียงใด
- ยังขาดข้อมูล ผู้สั่งใช้ และผู้ส่งมอบยา ในสถานพยาบาลและร้านยา

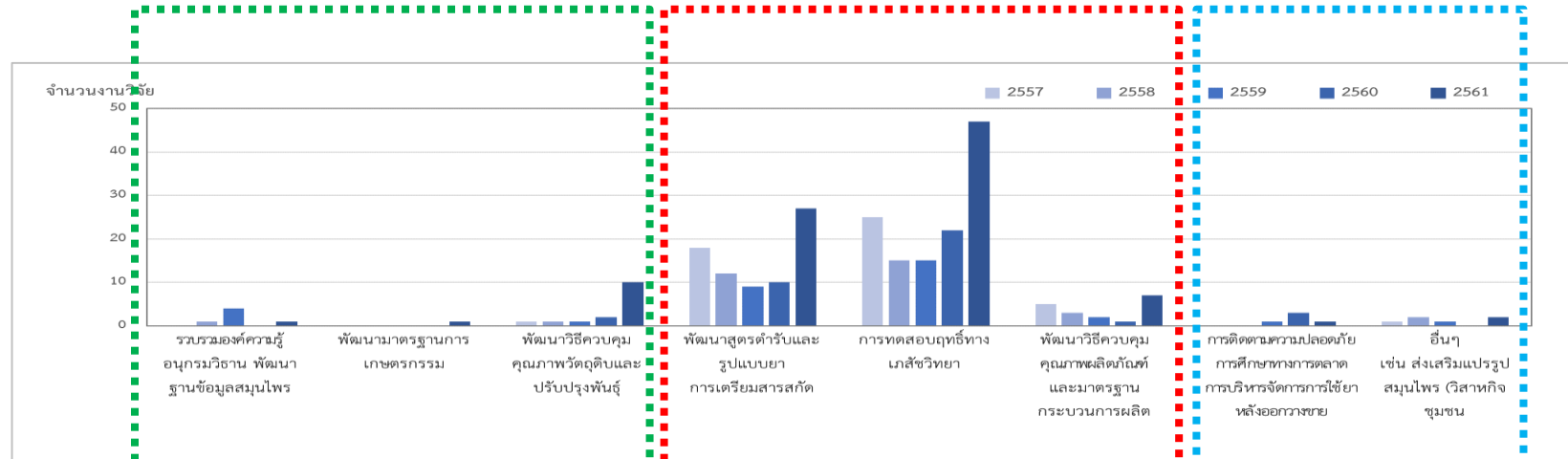
# กัญชา กัญชง กระท่อม

---

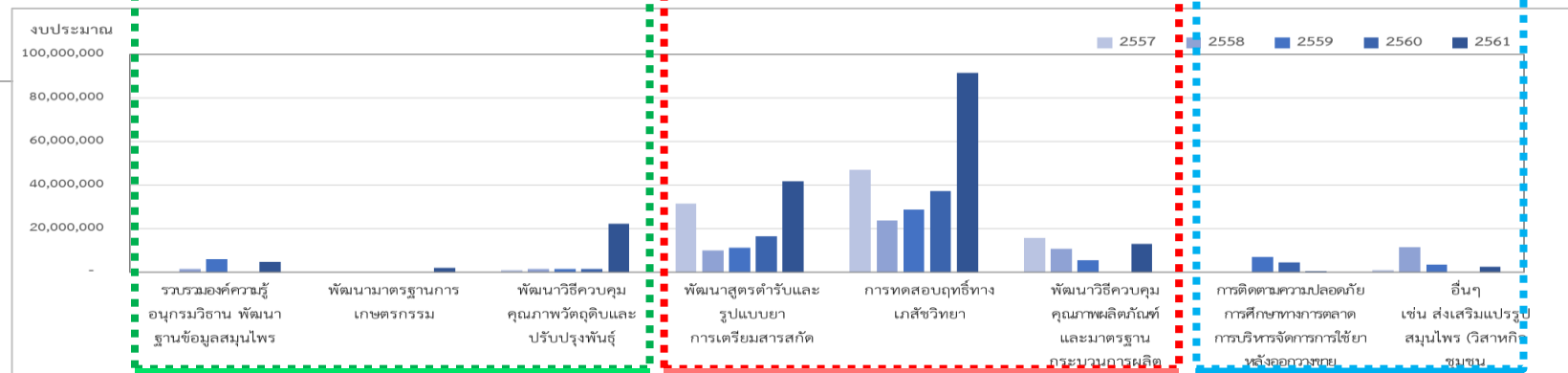
- **กัญชา/กัญชง** ความแตกต่าง กระแสของกัญชา นำมาสู่การแก้ไขกฎหมาย และการนำมาใช้ทางการแพทย์ รวมทั้งนำเสนอสถานการณ์ปัจจุบัน ข้อเสนอในการนำกัญชาและกัญชงมาใช้ทางการแพทย์
- **กระท่อม** งานวิจัยเกี่ยวกับกระท่อมในประเทศ และแนวทางในการนำกระท่อมมาใช้ในทางการแพทย์

# งานวิจัยและนวัตกรรมจากสมุนไพร

จำนวนงานวิจัย



งบประมาณ



ต้นทาง

กลางทาง

ปลายทาง

# ข้อเสนอแนะ

---

ยาจากสมุนไพรและยาแผนโบราณ หากมีการพัฒนาอย่างเป็นระบบ จะนำไปสู่การพัฒนาที่ยั่งยืน (องค์ความรู้-ปลูก-ผลิตภายในประเทศ) ดังนั้นจึงควรมีแนวทางการพัฒนาเพื่อพัฒนาระบบยาจากสมุนไพรและยาแผนโบราณ ดังนี้

1. พัฒนาให้การแพทย์แผนไทยเป็นการแพทย์คู่ขนานกับการแพทย์แผนปัจจุบันให้ได้จริง
2. เชื่อมโยงข้อมูลที่จำเป็น ทั้งภาครัฐเอกชน เพื่อใช้ในการวางแผน และพัฒนา
3. พัฒนาอุตสาหกรรมยาด้วยแนวทางที่เหมาะสมกับบริบทของประเทศ
4. การวิจัยและพัฒนาแบบ มุ่งเป้าหมาย ระดับประเทศ
5. การเสริมสมรรถนะของบุคลากรให้เป็นส่วนหนึ่งในการพัฒนาระบบยาจากสมุนไพร