

ประชาชนได้อะไร จากการกระจายอำนาจด้านสุขภาพ ?

ประชุมวิชาการ “ก้าวสู่ทศวรรษที่4 ร่วมกันวิจัย ยกระดับคุณภาพชีวิต:

To the next decade enhance research for life”

วันศุกร์ที่ 8 กรกฎาคม 2565 เวลา 09.00-12.00 น.

ณ ห้องอัสวิน แกรนด์ บอลรูม A โรงแรมอัสวิน เดอะ คอนเวนชั่น แอนด์ เรสทิเนชั่น



สรเสริญ นามพรหม

ผู้อำนวยการกองบริหารทรัพยากรบุคคล สำนักงานปลัดกระทรวงสาธารณสุข



Agenda

1

เกาะกระแส ตีแผ่ความจริง กับการถ่ายโอน รพ.สต. สู่การไป
ต่อของระบบบริการด้านสุขภาพ

2

พร้อมแล้วหรือไม่กับการให้บริการ บนมาตรฐานวิชาชีพ

3

บทบาทใหม่ กับความท้าทาย หลังการถ่ายโอน รพ.สต.ฯ

เกาะกระแส



แผ่
ความจริง



กับการถ่ายโอน รพ.สต.
สู่การไปต่อของระบบบริการด้านสุขภาพ





30 พ.ย. 64 มีมติเห็นชอบให้อบจ. จำนวน 49 แห่ง รับการถ่ายโอนภารกิจ รพ.สต. ในเขตจังหวัด

11 ม.ค. 65 คณะทำงานกำหนดแนวทางการพัฒนาและบริหารงานบุคคลฯ มีมติรับทราบการถ่ายโอนฯ จำนวน 3367 แห่งรวมทั้งรับทราบบุคลากรที่ประสงค์ถ่ายโอนไป อปท. จำนวน 21,993 แห่งและรับทราบแผนการดำเนินการเกี่ยวกับการบริหารงานบุคคลของกอง บค.สป

15 มี.ค.65 ครม มีมติ เห็นชอบงบประมาณรายจ่ายประจำปีงบประมาณ พ.ศ.2566 เพื่อสนับสนุนการดำเนินการถ่ายโอนภารกิจ สอน./รพ.สต. ให้แก่ อบจ. จำนวน 512 แห่ง

18 มี.ค. 65 อนุกรรมการกระจายอำนาจ มีมติให้ อบจ. เสนอแปรญัตติงบประมาณรายจ่ายประจำปี 2566 สำหรับ สอน./รพ.สต. ที่ยังไม่ได้รับจัดสรร

23 พ.ค. 65 อนุกรรมการกระจายอำนาจ มีมติยืนยันการถ่ายโอน สอน./รพ.สต. จำนวน 3,264 แห่ง พร้อมบุคลากร 21,917 และให้อบจ. เสนอแปรญัตติงบประมาณรายจ่ายประจำปี 2566 สำหรับ สอน./รพ.สต. ที่ยังไม่ได้รับจัดสรร

26 พ.ค. 65 คกก.กระจายอำนาจฯ มีมติยืนยันให้ถ่ายโอนฯ ตามที่คณะอนุกรรมการกระจายอำนาจมีมติ เมื่อ 23 พ.ค.65

3 ธ.ค. 64 ชี้แจงหัวหน้าส่วนและบุคลากรในสังกัดเกี่ยวกับแผนการดำเนินการถ่ายโอน

24 ธ.ค. 64 มีการจัดตั้งคณะกรรมการพิจารณาถ่ายโอน สอน./รพ.สต. ให้แก่ อปท.

11,20 ม.ค. 65 รายงาน อ.ก.พ.สป./อ.ก.พ.กระทรวง ทราบแผนการดำเนินการ ปัญหาอุปสรรค การถ่ายโอน

3 มี.ค. 65 อกพ.กระทรวงสาธารณสุข มีมติอนุมัติหลักการและเห็นชอบแนวทางการเกลี้ยอัตรากำลังผู้ไม่ประสงค์ถ่ายโอนไปยังองค์กรปกครองส่วนท้องถิ่น

25-28 เม.ย. 65 สธ. และกรม สด. ร่วมตรวจสอบข้อมูลบุคลากรที่ประสงค์ถ่ายโอนฯ

28 เม.ย. 65 รายงานมติ ครม.และผลการตรวจสอบข้อมูล ต่อ อ.ก.พ.กระทรวง และ อ.ก.พ.กระทรวง มีมติรับทราบ/อนุมัติการถ่ายโอนบุคลากร ตามมติ ครม. เมื่อ 15 มี.ค.65

27 พ.ค. 65 แจ้งเวียนแนวทางการดำเนินการให้หน่วยงานในสังกัดทราบและปฏิบัติ

22 มิ.ย. 65 รายงานมติ คกก.กระจายอำนาจฯ ยืนยันจำนวนการถ่ายโอน งบประมาณ ผลการตรวจสอบแบบแสดงความประสงค์ แผนการดำเนินการต่อ อ.ก.พ.กระทรวง

สรุปข้อมูล บุคลากรที่ จะถ่ายโอน

จำนวน รพ.สต. 3,264 แห่ง
บุคลากร รวม 23,117 ราย



มติ ดร.ม. เมื่อวันที่ 15 มี.ค.65 เห็นชอบการถ่ายโอน
สอน./รพ.สต. ตามที่สำนักงบประมาณเสนอ
จำนวน 512 แห่ง พร้อมบุคลากร 2,312 ราย

- จ้างด้วยเงินงบประมาณ 2,312 ราย
- จ้างด้วยเงินนอกงบประมาณ 1,338 ราย

รวมปรียติ

จำนวน รพ.สต. 2,752 แห่ง
บุคลากร รวม 19,467 ราย

- จ้างด้วยเงินงบประมาณ 9,599 ราย
- จ้างด้วยเงินนอกงบประมาณ 9,868 ราย



งบประมาณที่ต้องปรียติ
4,092,177,600

- ❖ เงินเดือน 3,968,230,000 บาท
- ❖ ค่าตอบแทนอื่น 123,947,600 บาท



ประเด็น

การดำเนินการต่อผู้ได้รับการจ้างงานด้วย เงินนอกงบประมาณ **11,206** ราย



1. จำนวนผู้ประสงค์ถ่ายโอน เป็นผู้ได้รับการจ้างงานด้วยเงินนอกงบประมาณกว่าร้อยละ 50 ซึ่งอาจส่งผลกระทบต่อความมั่นคงในการจ้างงาน
2. ผู้ได้รับการจ้างงานด้วยเงินนอกงบประมาณ ยังไม่ปรากฏหลักเกณฑ์การจ้างงานของ วบจ. เนื่องจากเมื่อถึงวันมีผลให้ถ่ายโอน จะถือว่าสิ้นสุดสัญญาจ้างกับหน่วยงานในสังกัดกระทรวงสาธารณสุข

สภาพปัญหา

กับการแสดงเจตนา

ข้อเท็จจริงจากการตรวจสอบแบบแสดงความประสงค์

ผู้ประสงค์ถ่ายโอนทุกประเภท

จำนวน **21,072** คน

รวม **932** คน

311 คน

621 คน

ไม่ปรากฏแบบแสดง
ความประสงค์

ใช้การพิมพ์แทนการลงลายมือ
ชื่อในแบบแสดงความประสงค์

ไม่ลงลายมือชื่อในแบบ
แสดงความประสงค์

บวกลูกการถ่ายโอน

ลาวก โอนไป เสียชีวิต เกษียณ

การแสดงเจตนาที่ไม่ถูกต้องหรือสมบูรณ์ จะถือว่าเจ้าตัวประสงค์ถ่ายโอนหรือไม่ เนื่องจากหลักเกณฑ์การถ่ายโอนต้องเป็นไปด้วยความสมัครใจของเจ้าตัว และมีผลต้องบประมาณที่จะถ่ายโอนไป

ประเด็น

- การห้ามมิให้ยกเลิกความประสงค์การถ่ายโอน จะเป็นการลิดรอนสิทธิหรือไม่
- กรณีผู้พ้นจากตำแหน่งก่อนวันมีผลให้ถ่ายโอน จะถือว่าตำแหน่งนั้นสิ้นสภาพการถ่ายโอนไปด้วยหรือไม่

เมื่อกลับตัว ก็ไม่ได้

จะเดินต่อไปก็ไปไม่ถึง

แผนการดำเนินการกรณีไม่ประสงค์และ ไม่ต้องการย้ายไปที่อื่น



ให้ อ.บจ. ขอยืมตัวเพื่อช่วยราชการเป็นระยะเวลา
ไม่เกิน 2 ปี

ประเด็น



หากประสงค์ขอโอนกลับหลังการถ่ายโอนจะทำได้หรือไม่อย่างไร

- ❖ สามารถยื่นความประสงค์ขอโอนกลับมายังส่วนราชการเดิมได้ โดยที่
- ❖ ส่วนราชการเดิมจะต้องมี **ตำแหน่งว่างรองรับ**



แผนการดำเนินการผู้ประสงค์ถ่ายโอนภารกิจ สอ.เฉลิมพระเกียรติ 60 พรรษา และ รพ.สต. ให้แก่ อปท.

▶ สำหรับข้าราชการ

หนังสือ สร 0208.06/ว 2445 ลง 27 พ.ค. 65

- อ.ก.พ. สป. ตัดโอนตำแหน่งและอัตรา งด.
- แจกมติ อ.ก.พ. สป.สร. ตัดโอนตำแหน่งและอัตรา งด.
- สำรวจผู้มีคุณสมบัติฯ และผู้ที่อยู่ในการประเมินบุคคลฯ และเร่งรัดการดำเนินการประเมินให้แล้วเสร็จ

- จัดทำคำสั่งย้าย
- อบจ. เสนอรายชื่อฯ ต่อ ก.จ.จ. พิจารณา และจัดทำคำสั่งรับโอน มีผล 2 ต.ค. 65 ส่ง สป.สร.
- นับอัตรา งด. ตาม จ.18 และตามปฏิบัติงานจริง

จังหวัดส่งแฟ้ม ก.พ. 7 ให้ อบจ. หลังมีคำสั่งให้โอน

มี.ย. 65

ก.ค. 65

ส.ค. 65

ก.ย. 65

พ.ย. 65

- อ.ก.พ. สป.สร. ตัดโอนตำแหน่งและอัตรา งด. ไป อบจ.
- จัดทำหนังสือแจ้งอนุมัติโอนไป อบจ. และกรม สก.
- ให้ผู้บังคับบัญชาตามลำดับชั้น ประเมินผลการปฏิบัติราชการ
- จัดทำคำสั่งเลื่อน งด.
- ประเมินบุคคลและผลงาน เพื่อให้ดำรงตำแหน่งสูงขึ้น

- สป.สร. จัดทำคำสั่งโอนไป อบจ. มีผล 2 ต.ค. 65
- บริหารวงเงินเพื่อเลื่อน งด. และจัดทำคำสั่งเลื่อน งด.
- บันทึกข้อมูลระบบจ่ายตรง
- จังหวัดตรวจสอบและจัดเก็บเอกสารสำคัญในแฟ้ม
- ตรวจสอบข้อมูลส่วนบุคคล และประวัติการดำรงตำแหน่งให้ถูกต้องเป็นปัจจุบัน

พร้อมแล้วหรือไม่กับการให้บริการ

บน



มาตรฐาน

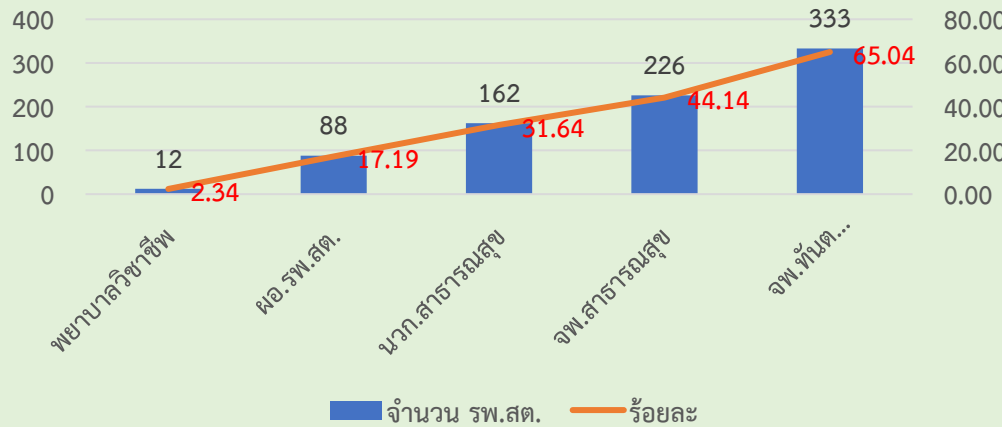
วิชาชีพ



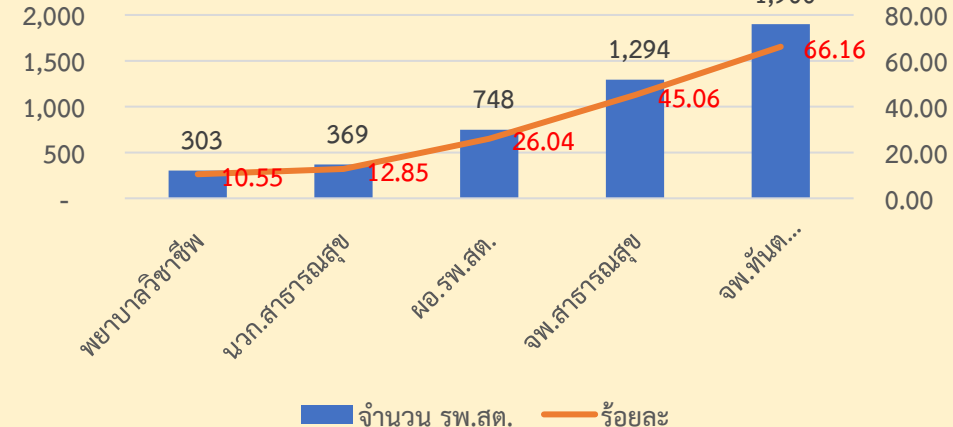
พร้อมหรือไม่กับการรองรับการให้บริการกับประชาชน



แผนภูมิแสดงข้อมูล รพ.สต. ที่ไม่มีสายงานให้บริการหลัก
ใน 512 แห่ง



แผนภูมิแสดงข้อมูล รพ.สต. ที่ไม่มีสายงานให้บริการหลัก
ใน 2,872 แห่ง



ตำแหน่ง	จำนวนบุคลากร ที่ขอถ่ายโอน (คน)	เฉลี่ยแห่งละ (คน)
พยาบาลวิชาชีพ	823	1.61
ผอ.รพ.สต.	441	0.86
นวก.สาธารณสุข	499	0.97
จพ.สาธารณสุข	376	0.73
จพ.ทันตสาธารณสุข	181	0.35

ตำแหน่ง	จำนวนบุคลากร ที่ขอถ่ายโอน (คน)	เฉลี่ยแห่งละ (คน)
พยาบาลวิชาชีพ	4,237	1.48
นวก.สาธารณสุข	4,319	1.50
ผอ.รพ.สต.	2,429	0.85
จพ.สาธารณสุข	2,200	0.77
จพ.ทันตสาธารณสุข	1,015	0.35

จากแผนภูมิผู้ประสงค์ถ่ายโอนในสานครูให้บริการหลัก จะเห็นว่าเฉลี่ยกว่าร้อยละ 20 ไม่มีผู้ประสงค์ถ่ายโอนในสานครูให้บริการหลัก นวก.สาธารณสุข จพ.สาธารณสุข จพ.ทันตสาธารณสุข เป็นต้น นอกจากนี้หากดูจากค่าเฉลี่ยมีผู้ปฏิบัติงานในสายงานหลักเพียงแห่งละไม่เกิน 2 คน ซึ่งหาก อบจ. จะจัดบริการให้เต็มมาตรฐาน จะต้องวางแผนการสรรหาบุคลากรให้เพียงพอต่อการรองรับการให้บริการ





รพ.สต. สังกัดกระทรวงสาธารณสุข
จำนวน 9,750 แห่ง

บุคลากรทุกประเภท 68,256 ราย



รพ.สต. ที่ประสงค์ถ่ายโอน
จำนวน 3,264 แห่ง (33.48%) บุคลากร 23,117 ราย

กรม. อนุมัติจัดสรรงบ 512 แห่ง บุคลากร 2,312 ราย



สัดส่วนบุคลากร : ประชากรในพื้นที่รับผิดชอบ

พยาบาลวิชาชีพ
1 : 2,500

นักวิชาการสาธารณสุข
1 : 1,250



แพทย์แผนไทย
1 : 8,000

จพ.เภสัชกรรม
1 : 8,000

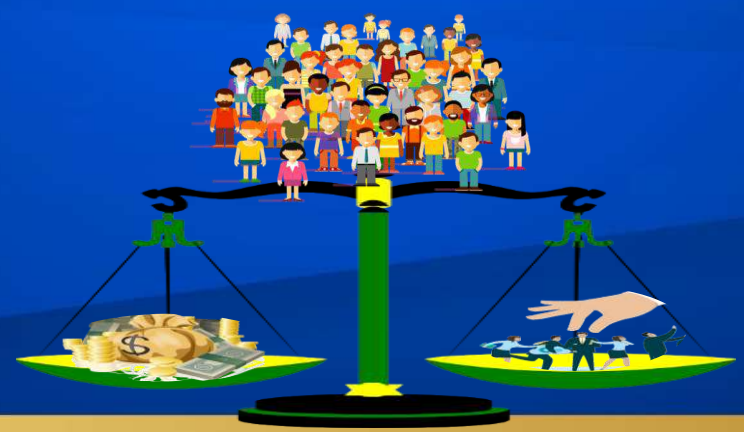
จพ.ทันตสาธารณสุข
1 : 8,000



บทบาทใหม่

กับ
ความ
ท้าทาย

หลังการถ่ายโอน รพ.สต.



บทบาท ภารกิจ ตามกฎกระทรวงแบ่งส่วนราชการ สำนักงานปลัดกระทรวง กระทรวงสาธารณสุข พ.ศ.2560

ราชการบริหารส่วนภูมิภาค

บทบาท ภารกิจ

- 1) จัดทำแผนยุทธศาสตร์ด้านสุขภาพในเขตพื้นที่จังหวัด
- 2) ดำเนินการและให้บริการด้านการแพทย์ และการสาธารณสุขในเขตพื้นที่จังหวัด
- 3) *กำกับ ดูแล ประเมินผล และสนับสนุนการปฏิบัติงานของหน่วยงานสาธารณสุขในเขตพื้นที่จังหวัด เพื่อให้การปฏิบัติงานเป็นไปตามกฎหมาย มีการบริการสุขภาพที่มีคุณภาพและมีการคุ้มครองผู้บริโภคด้านสุขภาพ*
- 4) ส่งเสริม สนับสนุน และประสานงานเกี่ยวกับงานสาธารณสุขในเขตพื้นที่จังหวัดให้เป็นไปตามนโยบายของกระทรวง
- 5) พัฒนาระบบสารสนเทศงานสุขภาพและการสื่อสารสาธารณะด้านสุขภาพในเขตพื้นที่จังหวัด
- 6) ปฏิบัติงานร่วมกับหรือสนับสนุนการปฏิบัติงานของหน่วยงานอื่นที่เกี่ยวข้องหรือที่ได้รับมอบหมาย

สำนักงานสาธารณสุข จังหวัด

- โรงพยาบาลศูนย์
- โรงพยาบาลทั่วไป
- โรงพยาบาลชุมชน
- สถานีอนามัยเฉลิมพระเกียรติโรงพยาบาล
- ส่งเสริมสุขภาพตำบล

สำนักงานสาธารณสุข อำเภอ

บทบาท ภารกิจ

- 1) จัดทำแผนยุทธศาสตร์ด้านสุขภาพในเขตพื้นที่อำเภอ
- 2) ดำเนินการและให้บริการด้านการแพทย์ และการสาธารณสุขในเขตพื้นที่อำเภอ
- 3) *กำกับ ดูแล ประเมินผล และสนับสนุนการปฏิบัติงานของหน่วยงานสาธารณสุขในเขตพื้นที่อำเภอเพื่อให้การปฏิบัติงานเป็นไปตามกฎหมาย มีการบริการสุขภาพที่มีคุณภาพและมีการคุ้มครองผู้บริโภคด้านสุขภาพ*
- 4) ส่งเสริม สนับสนุน และประสานงานเกี่ยวกับงานสาธารณสุขในเขตพื้นที่อำเภอให้เป็นไปตามนโยบายของกระทรวง
- 5) พัฒนาระบบสารสนเทศงานสุขภาพและการสื่อสารสาธารณะด้านสุขภาพในเขตพื้นที่อำเภอ
- 6) ปฏิบัติงานร่วมกับหรือสนับสนุนการปฏิบัติงานของหน่วยงานอื่นที่เกี่ยวข้องหรือที่ได้รับมอบหมาย



สำนักงานสาธารณสุข
จังหวัด

- โรงพยาบาลศูนย์
- โรงพยาบาลทั่วไป
- โรงพยาบาลชุมชน
- **สถานีอนามัยเฉลิมพระเกียรติโรงพยาบาลส่งเสริมสุขภาพตำบล**



สำนักงานสาธารณสุข
อำเภอ



3) กำกับ ดูแล ประเมินผล และสนับสนุนการปฏิบัติงานของหน่วยงานสาธารณสุขในเขตพื้นที่จังหวัด เพื่อให้การปฏิบัติงานเป็นไปตามกฎหมาย มีการบริการสุขภาพที่มีคุณภาพและมีการคุ้มครองผู้บริโภคด้านสุขภาพ

3) กำกับ ดูแล ประเมินผล และสนับสนุนการปฏิบัติงานของหน่วยงานสาธารณสุขในเขตพื้นที่อำเภอ เพื่อให้การปฏิบัติงานเป็นไปตามกฎหมาย มีการบริการสุขภาพที่มีคุณภาพและมีการคุ้มครองผู้บริโภคด้านสุขภาพ

ดำเนินการขับเคลื่อนตามระเบียบ หลักเกณฑ์ นโยบายที่กระทรวงสาธารณสุขกำหนด

ดำเนินการขับเคลื่อนตามระเบียบ หลักเกณฑ์ นโยบายที่ท้องถิ่นกำหนด

Thank you

กองบริหารทรัพยากรบุคคล
สำนักงานปลัดกระทรวงสาธารณสุข

