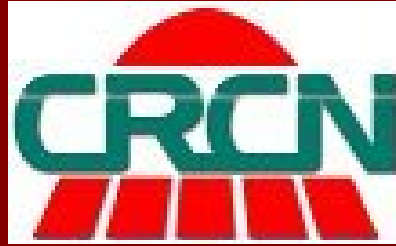




**เครือข่ายนักวิจัยสุขภาพ:
ฐานรากของความรู้
ประสบการณ์การประสาน
เครือข่ายพันธมิตรวิจัยกรณี:**

เครือข่ายประสานงานวิจัยคลินิกสหสถาบัน

**การประชุมวิชาการ สวรส ครั้งที่ 5
"การจัดการระบบวิจัยสุขภาพของประเทศไทย
วันที่ 7-8 ตุลาคม 2547"**



THINK OF MULTICENTER STUDY
THINK OF CRCN

เครือข่ายประสานงานวิจัยคลินิกสหสถาบัน
Clinical Research Collaboration Network

โดยการสนับสนุนของ





ขอบเขตเนื้อหา

- ประวัติความเป็นมาของเครือข่ายนักวิจัย
- กิจกรรมประสพการณ์ของ CRCN
- ผลของการดำเนินการของ CRCN
- CRCN ให้บทเรียนอะไรบ้างที่เป็นฐานรากของความรู้



ทำไมจึงเกิด CRCN

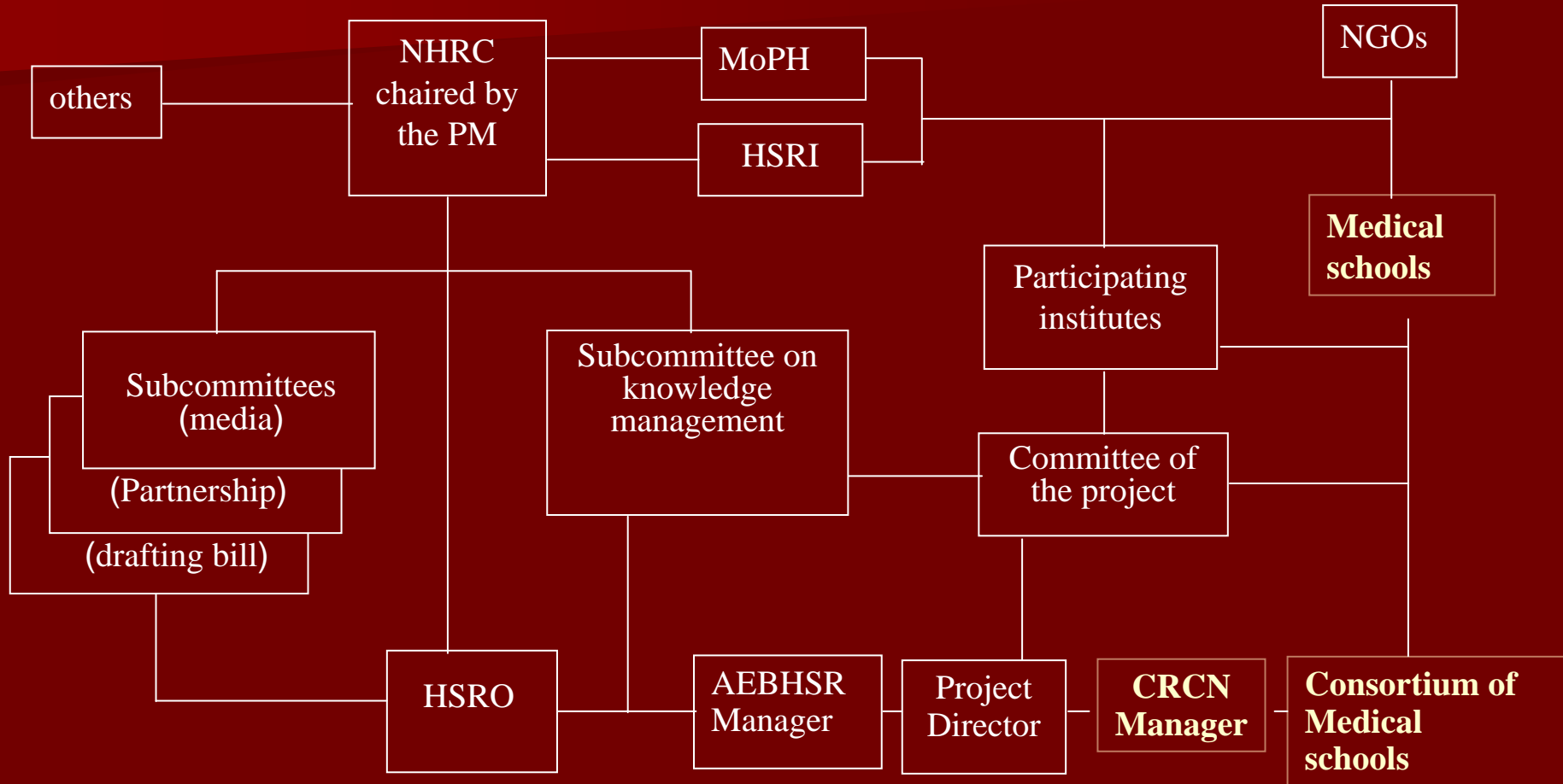
- การพัฒนาความเข้มแข็งด้านการวิจัยด้านการบริการการรักษา (Clinical research) แบบสหสถาบัน (Multi-center) และอย่างเป็นระบบในประเทศ
- ความต่อเนื่องของการพัฒนาระบบการวิจัยการพัฒนานักวิจัยและบุคลากรสนับสนุนการวิจัยด้านคลินิก
- การประสานงานสหสถาบัน เพื่อให้ได้ข้อมูลที่ครอบคลุมและมีระบบการควบคุมคุณภาพของข้อมูลเพื่อการบริหารสุขภาพที่มีประสิทธิภาพ



Management Structure in Relation to the Structure For National Health System Reform movement

Health Systems Reform Structure

Alliance Project Structure



NHRC = National Health Systems Reform Committee (Chair by the Prime Minister)

MoPH = Ministry of public Health

HSRI = Health Systems Research Institute

HSRO = Health System Reform Office



การกำเนิดของ CRCN

- ปี พ.ศ.2543 ได้รับทุนสนับสนุนจาก **Rockefeller Foundation/WHO** โดยการสนับสนุนของ
 - กลุ่มสถาบันแพทยศาสตร์แห่งประเทศไทย
 - สถาบันวิจัยระบบสาธารณสุข
- เป้าหมายเพื่อพัฒนาเครือข่ายวิจัยสหสถาบันเพื่อตอบปัญหาด้านสุขภาพของคนไทยโดยการร่วมสร้าง/พัฒนา/ใช้ทรัพยากรร่วมกันอย่างคุ้มค่า

กิจกรรม

- พ.ศ.2544 จัดทำ Work shop เพื่อพัฒนาโครงการวิจัยแบบสหสถาบัน (Multicenter Study)
- พ.ศ.2545-6 สถาบันวิจัยระบบสาธารณสุข (สวรส.) ร่วมกับ สสส. ให้การสนับสนุนโครงการวิจัยคลินิกสหสถาบัน 7 โครงการ
- พ.ศ. 2546 จัดตั้ง “เครือข่าย Data Management and Biostatics Network (DMBN)” โดย นักชีวสถิติของสถาบันการศึกษาต่างๆ ด้วยการสนับสนุนของ สสส. และ สวรส. เพื่อพัฒนาศักยภาพด้านการบริหารจัดการและวิเคราะห์ข้อมูล



กสพท/สวรส



ปัญหาสุขภาพที่
ลำดับ
ความสำคัญสูง

CRCN
ประสานงานวิจัยสหสถาบัน

CRCN

กรรมการบริหาร

ทรัพยากรวิจัย: แหล่งทุน, การ
ฝึกอบรม, ทีมผู้เชี่ยวชาญด้าน
ต่างๆ

คณะประสานงาน

กรรมการ
กลางบริหาร
โครงการ
registry

คณะกรรมการ
บริหารโครงการ
Registry

ราชวิทยาลัย สมาคม ชมรม

ทีมนักวิจัย

ขั้นตอนการดำเนินการ:
• การพัฒนาโครงการ
• การดำเนินโครงการ
• การติดตามและกำกับ

กลุ่มวิจัยสหสถาบัน:
โครงสร้างและหน้าที่ความ
รับผิดชอบร่วมและระบบการ
บริหารโครงการ

โครงการ
วิจัยย่อย
8



ทำไมจึงเป็นองค์กรวิชาชีพแพทย์

- การประสานงานเป็นธรรมชาติขององค์กร
- มีเป้าหมายความเป็นเลิศทางวิชาการ เทียบเคียงกับนานาชาติ
- ผู้นำทางความคิด สังคมเชื่อถือ การเลือกแนวทางการรักษามีผลกระทบสูง
- มีอิทธิพลต่อพฤติกรรมและแนวคิดด้านการรักษาพยาบาล และการวิจัย ของแพทย์และบุคลากรทางการแพทย์รุ่นใหม่ของสังคม
- นำวัฒนธรรมการทำงานวิจัยและการทำงานเป็นเครือข่ายวิจัยเข้าไปในชีวิตประจำวันของโรงเรียนแพทย์และสถานรักษาพยาบาลมากขึ้น
- มีศักยภาพด้านวิชาการ ร่วมกับนักวิชาการผู้เชี่ยวชาญ นักวิจัยระดับนานาชาติที่เป็นประโยชน์และเอื้อต่อการพัฒนาเป็นเครือข่ายวิจัยคลินิกสหสถาบันที่สามารถเลี้ยงตนเองได้

บทบาทของ CRCN

- ❖ **อำนวยความสะดวก (facilitation)**
- ❖ **ประสานงาน (coordination)**
- ❖ **Networking of the networks**
- ❖ **สร้าง/เพิ่มศักยภาพ (capacity building)**
- ❖ **การควบคุมคุณภาพ (quality control)**
- ❖ **สามารถเลี้ยงตัวเองได้ (sustainability)**
- ❖ **Advocacy**
- ❖ **หาแหล่งทุน (fund raising-supports)**



การสนับสนุนโดย CRCN

- การอบรมการเขียน proposal ให้ได้วิธีการ (Methodology) ที่ถูกต้อง
- การเขียน แบบเก็บข้อมูลที่กระชับและมีผู้เชี่ยวชาญร่วมด้วย
- มีระบบคอมพิวเตอร์ที่ช่วยตรวจสอบความถูกต้องของข้อมูลและมีการบันทึกผ่านระบบ Internet
- ระบบการตรวจสอบด้วยการป้อนข้อมูล 2 รอบเพื่อยืนยันความถูกต้อง
- การจัดระบบ Monitor และ audit
- การอบรมการเป็น auditor
- การอบรมหน้าที่ของ research co-ordinator
- การอบรมหัวข้อ data quality โดยผู้เชี่ยวชาญจากต่างประเทศ

การประชุมเชิงปฏิบัติการจัดตั้ง CRCN



Profs. Shikrant Bangdiwala & Bruce Fried, U of NC
ตัวแทนกลุ่มสถาบันแพทยศาสตร์แห่งประเทศไทย

การประชุมร่วมระหว่างผู้เชี่ยวชาญกับคณะผู้วิจัย



Thalassemia Registry group

การประชุมเชิงปฏิบัติการเขียนโครงการวิจัย



โครงการโรคไข้น้ำอักเสบ-สมาคมแพทย์โรคจุก (ไทย)

การประชุมเชิงปฏิบัติการเขียนโครงการวิจัย



โครงการระบอดวิทยามะเร็งช่องปากในประเทศไทย
ชมรมระบอดวิทยามะเร็งแห่งประเทศไทย

การอบรมผู้ช่วยวิจัย



การอบรมการลงข้อมูลผ่าน internet (Web-based data entry)



การประชุมคณะกรรมการกลางโครงการวิจัยคลินิก สหสถาบัน 7 โครงการในเครือข่าย CRCN



ผลลัพธ์ที่ได้รับ

- เครือข่ายสามารถระดมการร่วมลงทุนหลายแหล่งทุน
- ใช้ทรัพยากรที่มีจำกัดร่วมกัน
- เกิดระบบร่วมบริหารกลุ่มโครงการ
- เกิดเครือข่ายวิจัยที่มีแผนการการพัฒนา ศักยภาพนักวิจัย และผู้ช่วยนักวิจัยอย่างเป็นระบบต่อเนื่อง
- การสร้างวัฒนธรรมการวิจัยแทรกเข้าไปในชีวิตประจำวันของการรักษาพยาบาลซึ่งน่าจะเป็นผลดีต่อระบบการศึกษาและการบริการทางการแพทย์ในอนาคต

โครงการวิจัยคลินิกสหสถาบัน 7โครงการ

- โรคหลอดเลือดหัวใจ-สมาคมแพทย์โรคหัวใจแห่งประเทศไทย ในพระบรมราชูปถัมภ์
- ระบาดวิทยาของมะเร็งเม็ดโลหิตในผู้ป่วยผู้ใหญ่-สมาคมโลหิตวิทยาแห่งประเทศไทย
- การเฝ้าระวังภาวะแทรกซ้อนทางวิสัญญีในประเทศไทย-ราชวิทยาลัยวิสัญญีแพทย์แห่งประเทศไทย
- ผู้ป่วยเบาหวาน-สมาคมต่อมไร้ท่อแห่งประเทศไทย
- ระบาดวิทยาของโรคมะเร็งเด็ก-ชมรมโรคมะเร็งเด็ก-สมาคมโลหิตวิทยาแห่งประเทศไทย
- การประเมินค่าใช้จ่ายในการวินิจฉัย และรักษาผู้ป่วยไซนัสอักเสบ-สมาคมแพทย์โรคจมูก (ไทย)
- ผู้ป่วยธาลัสซีเมีย-มูลนิธิโรคโลหิตจางธาลัสซีเมียแห่งประเทศไทย



โครงการวิจัยคลินิกสหสถาบัน 6 โครงการ

- **Invasive cervical cancer treatment-ราชวิทยาลัยสูตินรีแพทย์แห่งประเทศไทย**
- **Endometriosis Registry-ราชวิทยาลัยสูตินรีแพทย์แห่งประเทศไทย**
- **Hypertension in Pregnancy-ราชวิทยาลัยสูตินรีแพทย์แห่งประเทศไทย**
- **ระบอดิทยามะเร็งช่องปากในประเทศไทย-ชมรมระบอดิทยามะเร็งแห่งประเทศไทย**
- **โรคภูมิคุ้มกันบกพร่องแบบปฐมภูมิในผู้ป่วยของคลินิกโรคภูมิแพ้ที่มีการติดเชื้อซ้ำหรือติดเชื้อฉวยโอกาส-กลุ่มกุมารแพทย์ฯ ราชวิทยาลัยกุมารแพทย์แห่งประเทศไทย**
- **Left Atrial Thrombus Resolution in PTCA candidates, A Clinical Trial, Atrial Thrombus Resolution Group-สมาคมแพทย์โรคหัวใจแห่งประเทศไทย**

ผลงานของโครงการวิจัยคลินิกสหสถาบัน

- **ระบาดวิทยาของปัญหาในโรงพยาบาล**
 - ขนาดปัญหา ความชุกของ **symptoms & signs**
 - มีข้อมูลในประเทศชัดเจน แก้ปัญหาตรงจุดมากขึ้น
- **มีโครงการวิจัยเพื่อลดปัญหาด้านการรักษาพยาบาล**
- **งานตีพิมพ์เผยแพร่**
- **มีผลงานที่สามารถใช้ในการสร้างความเข้มแข็งทางวิชาการและวิจัยของกลุ่มและองค์กร**

การเรียนรู้ในโครงการวิจัย

- **CRCN จัดการประชุมโครงการในเครือข่าย ทั้ง 7 โครงการอย่างสม่ำเสมอ**
- **ผู้ที่เข้าร่วมโครงการมีทั้งนักวิจัยหลักและผู้ประสานงานของโครงการ**
- **ในการประชุมมีการนำปัญหาที่แต่ละโครงการวิจัยมานำเสนอและศึกษาจากกลุ่ม ถึงวิธีการที่ใช้ในการแก้ปัญหานั้นก็คือมีการทำงานที่เป็น **Best Practice****



บทเรียนของ CRCN

- มีการเรียนรู้ร่วมกันของนักวิจัยในเครือข่าย
- ประหยัดทรัพยากร
- พัฒนาศักยภาพนักวิจัย
- เกิดหน่วยงานสนับสนุนการวิจัย คือ หน่วยบริหารจัดการข้อมูลและสถิติ
- ได้ศึกษา variation of practice ซึ่งตามมาด้วย best practice หลังจากที่ได้วิเคราะห์เปรียบเทียบ practice กับ clinical outcome
- เห็นความสำคัญของการสร้าง Disease-specific indicator สำหรับคุณภาพบริการจากข้อมูลที่มีอยู่

ปัจจัยที่มีผลต่อความสำเร็จของ เครือข่ายระดับโครงการวิจัย

- ผู้นำทีม
- นักวิจัยในทีม
- ระบบของหน่วยงาน การจัดเวลาสำหรับงานวิจัย
- มีระบบการประสานงาน
- การการตกลง ความรับผิดชอบ ผลงานและเงื่อนไขต่างๆ ว่างล่วงหน้าอย่างชัดเจน
- มองหาความสามารถและจุดเด่นของสมาชิกในทีมที่จะนำมาพัฒนาความสามารถของทีม เสริม
- ในวัฒนธรรมไทยความสนิมสนมคุ้นเคยมักมาก่อน
- บทบาทขององค์การวิชาชีพมีผลทางด้านจิตวิทยา
- อาจารย์อาวุโสเข้าร่วมเป็นกรรมการหรือประธาน คณะกรรมการของกลุ่มจะเป็นแรงกระตุ้นให้นักวิจัยมีกำลังใจและเชื่อมั่นในทีมมากขึ้น

ประโยชน์ของการริเริ่มที่เทคนิควิจัยที่ง่าย

- ได้ข้อมูลหลายสถาบัน ละเอียดมากขึ้น
- ประเมินการบริการทางคลินิกว่ามี Evidence-based เพียงใด
- สามารถเก็บข้อมูลผู้ป่วยจำนวนมากในระยะเวลาอันสั้น
- สามารถประเมินผลวัตของโรคและการรักษาได้
- สามารถวิเคราะห์เปรียบเทียบข้อมูลในด้านการรักษาและการเปลี่ยนแปลง
- สามารถตรวจพบอาการของโรคที่อาจถูกมองข้ามหรือละเลย
- ข้อมูลที่ได้มีความหลากหลาย มักเป็นที่สนใจของสาธารณะ
- สามารถใช้ในการเรียนการสอน การฝึกอบรม เพิ่มเติมจากตำราหรือข้อมูลต่างประเทศที่อาจจะไม่เหมาะกับสภาพในประเทศ
- เป็นเทคนิคการวิจัยที่ซับซ้อนน้อยที่สุด เพื่อพัฒนา ทดสอบ และปรับปรุงวัฒนธรรมการประสานงานวิจัยคลินิกสหสถาบัน
- เป็นการทดสอบความเป็นไปได้และพัฒนาคุณภาพของการบริหารจัดการข้อมูลของงานวิจัยสหสถาบัน



อุปสรรค/ปัญหาการริเริ่มการพัฒนา งานวิจัยคลินิกสหสถาบัน ประสิทธิภาพของ CRCN:

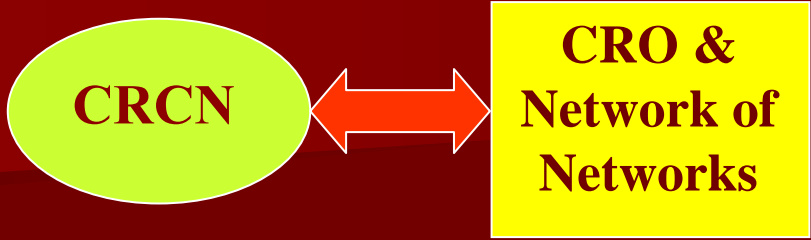
- ความเชื่อใจไว้วางใจในผู้ร่วมทีม
- ความรู้สึกแข่งขันความเด่นของสถาบัน "ลืมนองภาพรวม"
- ปัญหาเรื่องเวลาของแพทย์ที่ต้องรับผิดชอบหลายด้าน
- ไม่มีกลไกรองรับหรือสนับสนุน
- ขาดวัฒนธรรมการทำวิจัยร่วมกัน
- ขาดความรู้/ประสิทธิภาพเทคโนโลยี "know-how"
- ขาดทรัพยากรสนับสนุนทางด้านเทคนิค
- ความคุ้นเคยกับงานวิจัยที่สนับสนุนโดยเอกชนซึ่งมีความพร้อมและน่าสนใจมากกว่า
- แบบอย่างวิจัยคลินิกสหสถาบันที่ริเริ่มโดยนักวิจัยมีน้อย
- การสนับสนุนระบบการบริหารจัดการงานวิจัยแบบสหสถาบันใช้งบประมาณมาก
- มีการแข่งขันมากขึ้น

อนาคต

- องค์การที่ไม่หวังผลกำไร (กสพท. สวรส.)
- Contract research organization
- สร้างทีมนักวิจัยคลินิกสหสถาบันโดยใช้หลักการ
“โครงการพัฒนา(สร้าง)คนและคนพัฒนา(สร้าง)
งานที่มีคุณภาพ”



เป้าหมายหลัง 2004



•หน่วยบริหารจัดการ/เลี้ยงตัวเองได้

ประสานงาน:
•สร้างทรัพยากรวิจัยคลินิกสหสถาบัน

ผลลัพธ์

- ข้อมูลที่มีคุณภาพ
- สร้างความรู้และนำไปใช้
- วัฒนธรรมการวิจัยสหสถาบัน
- งานวิจัยที่มีลำดับความสำคัญสูง

ข้อมูลสนับสนุน
การปฏิรูประบบ
สุขภาพและเชิง
พาณิชย์

- Organization stakeholders:*
- *Researchers*
 - *Royal Colleges/*
 - *Professional Association*
 - *Medical Schools/MOPH*
 - *Funding agencies (local/Int'l)*
 - *Government sectors*
 - *Private sectors*
 - *Community*

สำนักงาน CRCN :

**สถาบันวิจัยระบบสาธารณสุข
อาคาร 3 ชั้น 5 ตึกกรมสุขภาพจิต
กระทรวงสาธารณสุข นนทบุรี**



คณะผู้ประสานงาน:

**ศ.นพ.ปิยะทัศน์ ทัศนาวิวัฒน์
พ.ท.ผศ.นพ.ราม ริงสินธุ์
นพ.สุธีร์ รัตนะมงคลกุล
ร.ท. ชำนาญ แดงทอง
นางรัชณี คำทอง**

**คณะแพทยศาสตร์ ม.ขอนแก่น
วิทยาลัยแพทยศาสตร์ พระมงกุฎเกล้า
คณะแพทยศาสตร์ ม. ศรีนครินทรวิโรฒ
เลขานุการโครงการ
ผู้ช่วยเลขานุการโครงการ**



ขอขอบคุณ

**องค์กร มูลนิธิและหน่วยงานที่สนับสนุนการดำเนินการของ
เครือข่ายประสานงานวิจัยคลินิกสหสถาบัน (CRCN)**

- Rockefeller Foundation**
- World Health Organization**
- สถาบันวิจัยระบบสาธารณสุข (สวรส.)**
- สำนักงานกองทุนสนับสนุนการสร้างเสริมสุขภาพ (สสส.)**
- สำนักงานคณะกรรมการวิจัยแห่งชาติ**
- WHO-RTG**
- กลุ่มสถาบันแพทยศาสตร์แห่งประเทศไทย (กสพท.)**
- คณะแพทยศาสตร์ทุกสถาบัน**
- ราชวิทยาลัย สมาคมและชมรมวิชาชีพแพทย์**
- บริษัทไฟเซอร์ อินเตอร์เนชั่นแนล**
- บริษัทโรช ไทยแลนด์**