

*“It seems as if some barrier has been broken
and anyone can be regarded as a target,
even those bringing food to the hungry
and medical care to the wounded.”*

~ Mary Robinson ~

U.N. High Commissioner for Human Rights

“It seems as if some barrier has been broken and anyone can be regarded as a target, even those bringing food to the hungry and medical care to the wounded.”



– Mary Robinson –

U.N. High Commissioner for Human Rights

**การพัฒนาาระบบข้อมูลข่าวสาร และ
การเยียวยาผู้ได้รับผลกระทบจากความรุนแรง
ในสถานการณ์ความไม่สงบ จังหวัดชายแดนภาคใต้**

นพ. วรสิทธิ์ ศรศรีวิชัย

หน่วยระบาดวิทยา คณะแพทยศาสตร์

มหาวิทยาลัยสงขลานครินทร์



NOTE: Click on any links below to view. Or right-click a link and select "Save Target As..." to download the file. Please use Medium Text Size for best view and Refresh (F5) to view the most late page. To read the .PDF file, get [Foxit PDF Reader](#) (3.6 MB) or [Adobe Reader](#) (20 MB).

ew! Security Workshop Materials

ที่ 8-9 พฤษภาคม 2550 โรงแรมเจบี หาดใหญ่

- [สรุปสถานการณ์ไฟใต้ ม.ค. 47- มี.ค. 50](#)
- [โจทย์ใหญ่ของระบบบริการสุขภาพในสถานการณ์ความไม่สงบ](#)
- [โจทย์สำคัญในระบบสุขภาพจังหวัดชายแดนภาคใต้](#)
- [การเตรียมตัวรับมือวินาศภัย](#)
- [Problem Solving & Decision Making in Emergency Situation](#)
- [การรักษาความปลอดภัยขององค์กร](#)
- [การพัฒนาระบบความปลอดภัยหน่วยงานสาธารณสุข](#)
- [สถานการณ์จำลองด้านความปลอดภัย](#)

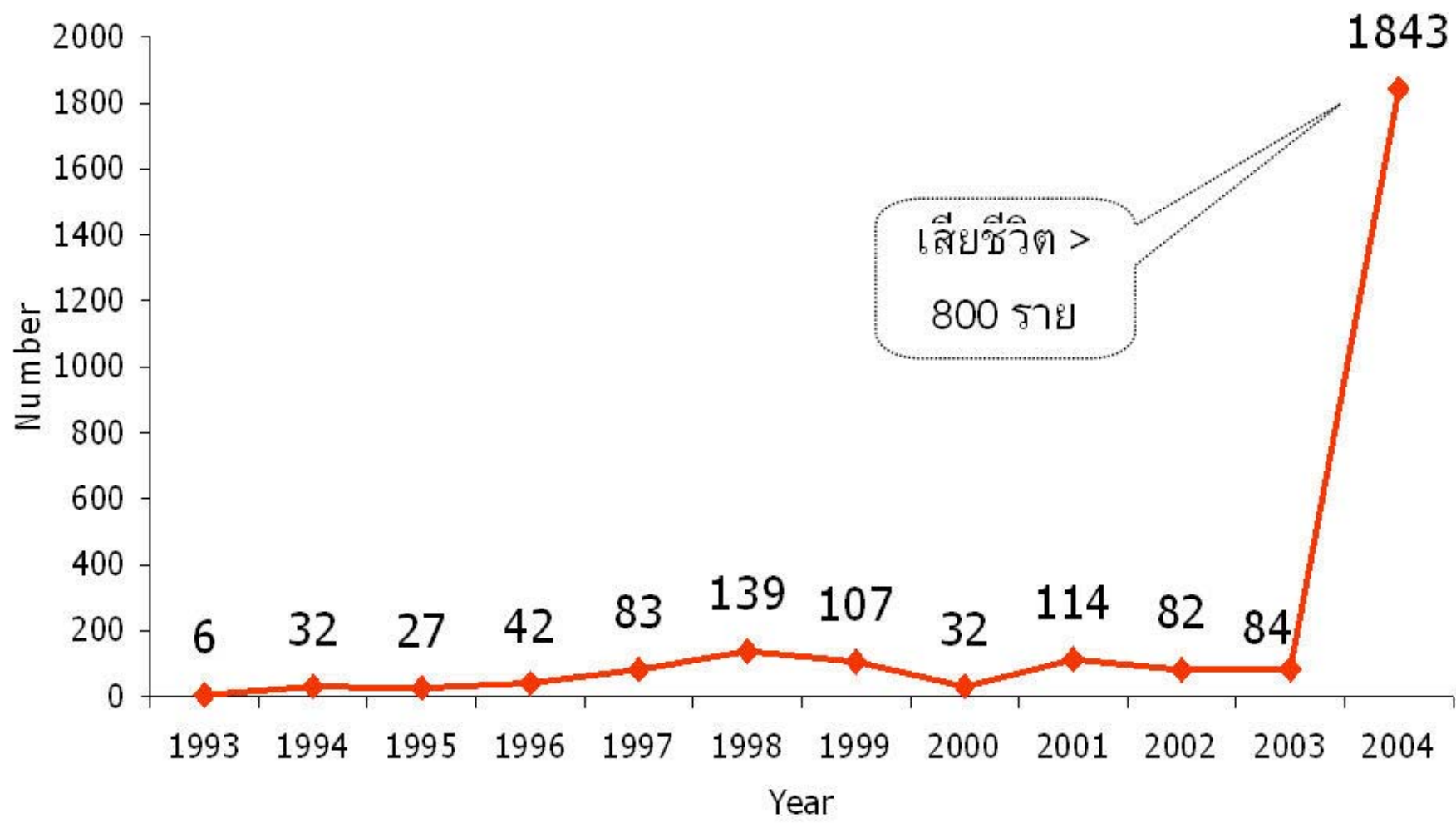
ที่ 2 ธันวาคม 2549 โรงแรมโดมอนด์พลาซ่า หาดใหญ่

- [Zipped files รวม](#)
- [ข้อเสนอด้านจัดซื้อของระบบสาธารณสุขในพื้นที่ที่มีความเสี่ยงสูงต่อความปลอดภัยของเจ้าหน้าที่สาธารณสุขอันเนื่องมาจากไฟใต้](#)
- [Providing aid in insecure environment: trend in policy & operations, HPG briefing paper](#)
- ความปลอดภัยของสถานพยาบาล:
 - [แนวทางการดำเนินงานด้านความปลอดภัยของโรงพยาบาล \(Caring for the Caregivers\)](#)
 - [การจัดการในภาวะวิกฤติ \(Crisis Management\)](#)
 - [ระบบบัญชาการณในสถานการณ์ \(Incident Command System\)](#)

Online Security & Safety Resource

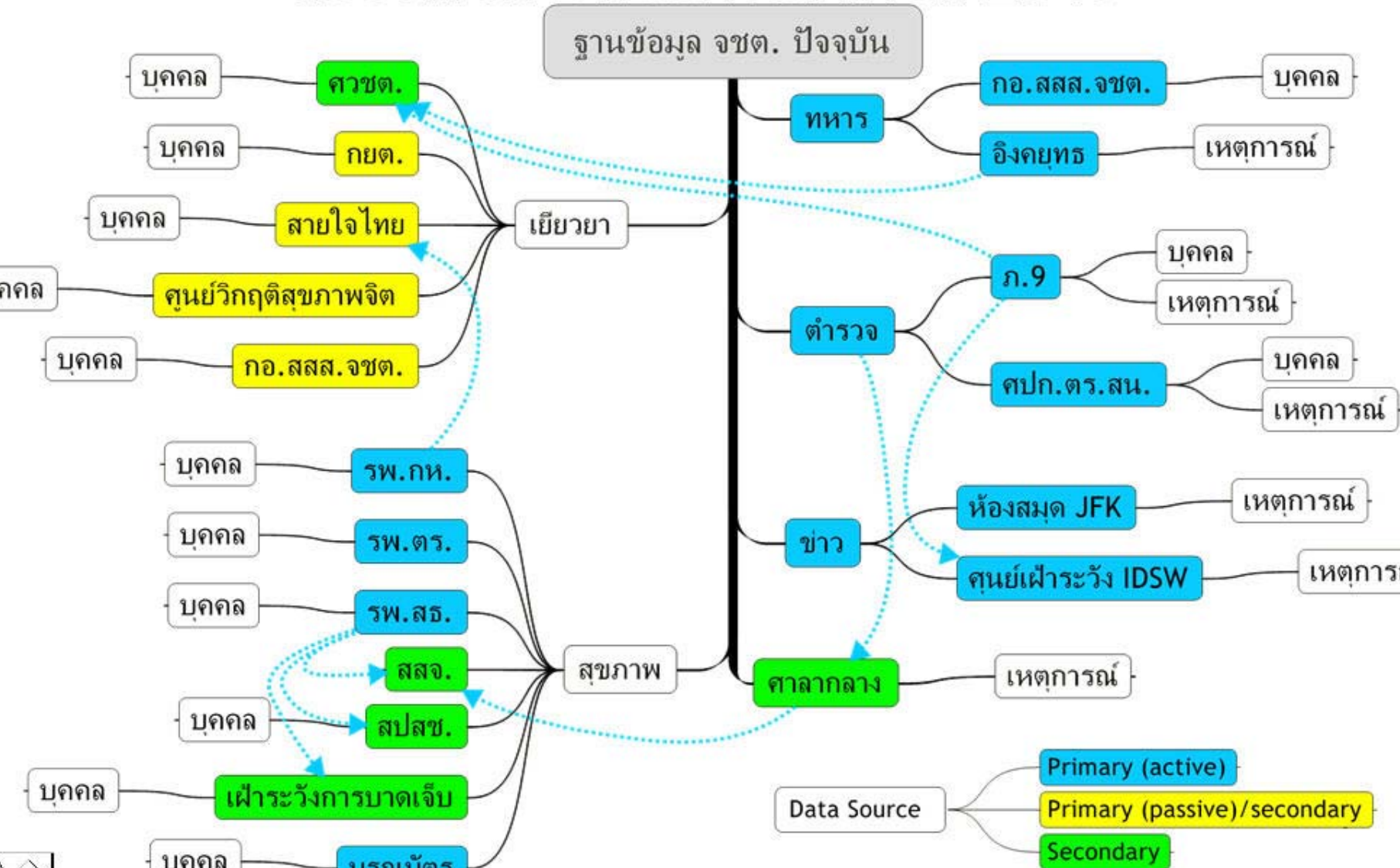
[http://medipe.psu.ac.th/
security&safety/](http://medipe.psu.ac.th/security&safety/)

จำนวนเหตุการณ์ตั้งแต่ 2536 - 2547

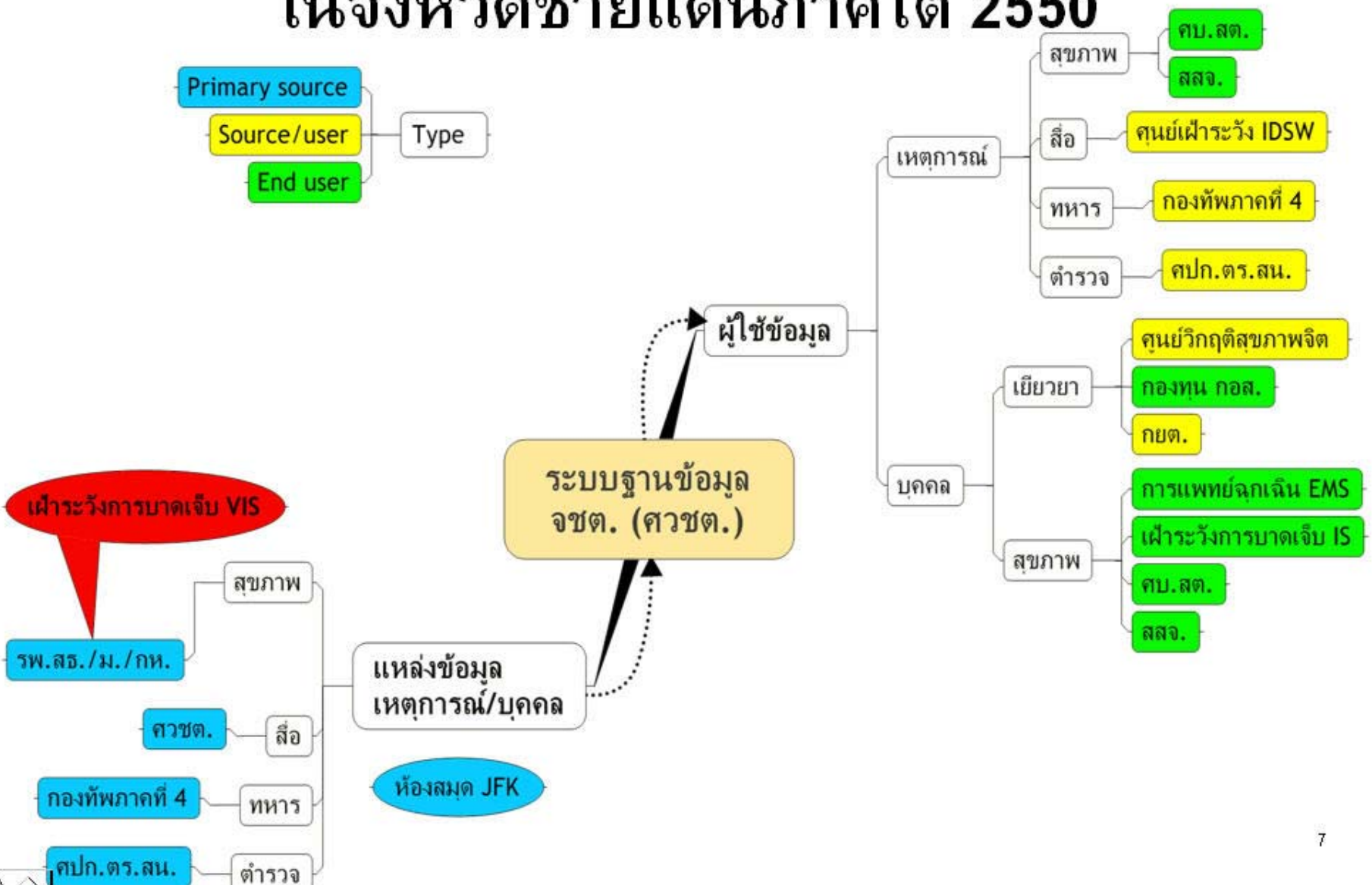


ที่มา: ผศ.ดร.ศรีสมภาพ จิตร์ภิรมย์ศรี : คณะรัฐศาสตร์ มหาวิทยาลัยสงขลานครินทร์

ระบบข้อมูลข่าวสารสถานการณ์ความไม่สงบ ในจังหวัดชายแดนภาคใต้ 2549



ระบบข้อมูลข่าวสารสถานการณ์ความไม่สงบ ในจังหวัดชายแดนภาคใต้ 2550





ระบบเฝ้าระวังการบาดเจ็บจากความรุนแรง
ในพื้นที่จังหวัดชายแดนภาคใต้
(**Violence-related Injury Surveillance-VIS**)

www.medipe.psu.ac.th/vis
deepsouthvis@gmail.com

ระบบเฝ้าระวังการบาดเจ็บจากความรุนแรง VIS

- เป็นความร่วมมือระหว่าง กระทรวงสาธารณสุข และ มหาวิทยาลัยสงขลานครินทร์
- เริ่มดำเนินการตั้งแต่เดือนมกราคม 2550
- เก็บข้อมูลของผู้บาดเจ็บและเสียชีวิตจากสาเหตุภายนอกแบบตั้งใจ (Intentional injury) ทุกราย ที่มารับการรักษาและชันสูตรพลิกศพที่โรงพยาบาลของรัฐทุกแห่ง จำนวน 47 แห่งใน 5 จชต.

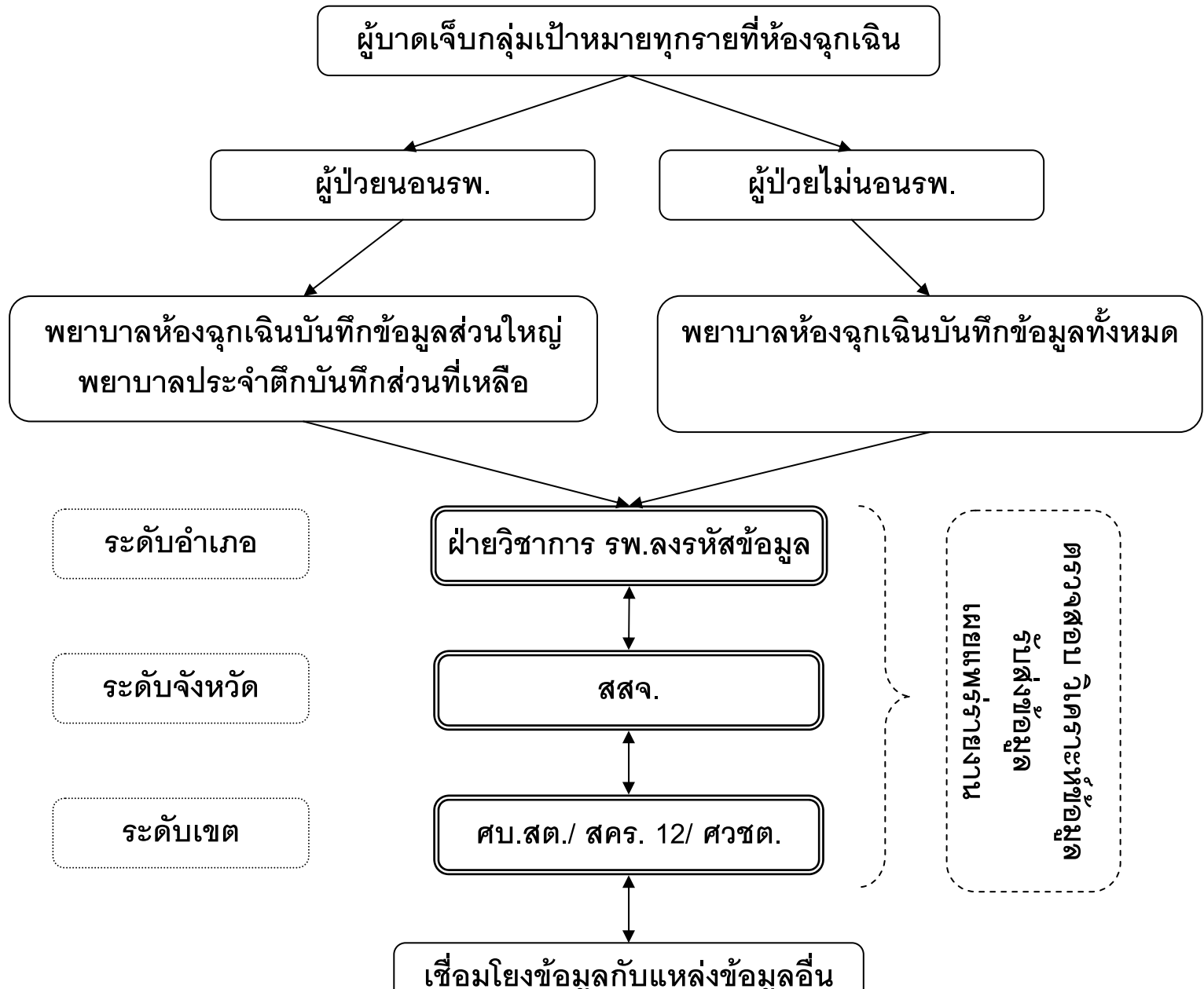
ระบบเฝ้าระวังการบาดเจ็บจากความรุนแรง VIS

- เก็บข้อมูลใน 5 ด้านหลัก คือ
 - ขนาดและแนวโน้มของปัญหาการบาดเจ็บ
 - กลุ่มเสี่ยงและปัจจัยเสี่ยงของการบาดเจ็บ
 - คุณภาพของระบบบริการการแพทย์ฉุกเฉิน
 - ความต้องการทรัพยากรสาธารณสุข
 - ผู้ได้รับผลกระทบและครอบครัว

ระบบเฝ้าระวังการบาดเจ็บจากความรุนแรง VIS

- เพื่อสร้างระบบฐานข้อมูลให้เอื้อต่อการนำไปใช้ในการ
 - ควบคุมป้องกันการบาดเจ็บ
 - พัฒนาระบบบริการการแพทย์ฉุกเฉิน
 - กำหนดนโยบายและวางแผนจัดสรรทรัพยากรสาธารณสุข
 - ช่วยเหลือเยียวยาแก่ผู้สูญเสียและครอบครัว

การไหลเวียนของข้อมูล VIS



ระบบเฝ้าระวังการบาดเจ็บจากความรุนแรง VIS

- นำเสนอผลการวิเคราะห์ให้แก่หน่วยงานต่างๆ และสาธารณะ ผ่าน
 - รายงานสถานการณ์รายเดือน
 - วารสารวิชาการ
 - เว็บไซต์ VIS, Deep South Watch
- ส่งข้อมูลและผลการวิเคราะห์เฉพาะด้านให้แก่หน่วยงานและนักวิชาการต่างๆ ที่เกี่ยวข้อง เช่น
 - ศบ.สต.
 - ศูนย์นเรนทร
 - กรมสุขภาพจิต
 - ศวชต.

การใช้ประโยชน์จากข้อมูล VIS

- การจัดการ เผยแพร่ข้อมูลข่าวสาร เพื่อสร้างความเข้าใจที่ถูกต้องแก่สังคม
 - ผ่านช่องทางสื่อสารสาธารณะที่กว้างขวางและเหมาะสม
 - www.deepsouthwatch.org สื่อสิ่งพิมพ์
 - วิทยุและโทรทัศน์
 - **VIS Web 2.0 MindMap** ใ้บุคคลทั่วไปสามารถเข้าไปค้นหาข้อมูลในตารางแสดงผลการวิเคราะห์และกราฟต่างๆ ผ่านทางเว็บไซต์ได้อย่างสะดวกรวดเร็ว

VIS Web 2.0 MindMap

(<http://.medipe.psu.ac.th/mindmap>)

การเฝ้าระวังการบาดเจ็บจากความรุนแรง ในพื้นที่จังหวัดชายแดนภาคใต้ - Windows Internet Explorer

http://medipe.psu.ac.th/~dsc/VIS_mindmap/index.html

Edit View Favorites Tools Help

การเฝ้าระวังการบาดเจ็บจากความรุนแรง ในพื้นที่จังหวัดชายแดนภาคใต้

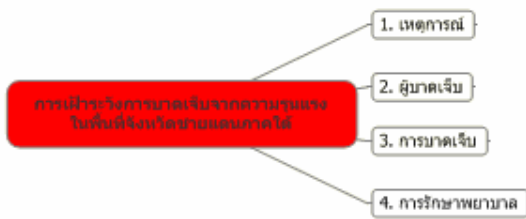
หน้าแรก | สารบัญ | ภาพรวม | หมายเหตุ

ติดต่อ deepsouthvis@gmail.com

หน้าแรก

1. เหตุการณ์
2. ผู้บาดเจ็บ
3. การบาดเจ็บ
4. การรักษาพยาบาล

การเฝ้าระวังการบาดเจ็บจากความรุนแรง ในพื้นที่จังหวัดชายแดนภาคใต้



```
graph LR; A[การเฝ้าระวังการบาดเจ็บจากความรุนแรง ในพื้นที่จังหวัดชายแดนภาคใต้] --- B[1. เหตุการณ์]; A --- C[2. ผู้บาดเจ็บ]; A --- D[3. การบาดเจ็บ]; A --- E[4. การรักษาพยาบาล];
```

↑ กลับไปบนสุด

VIS Web 2.0 MindMap

(<http://.medipe.psu.ac.th/mindmap>)

การเฝ้าระวังการบาดเจ็บจากความรุนแรง ในพื้นที่จังหวัดชายแดนภาคใต้

หน้าแรก

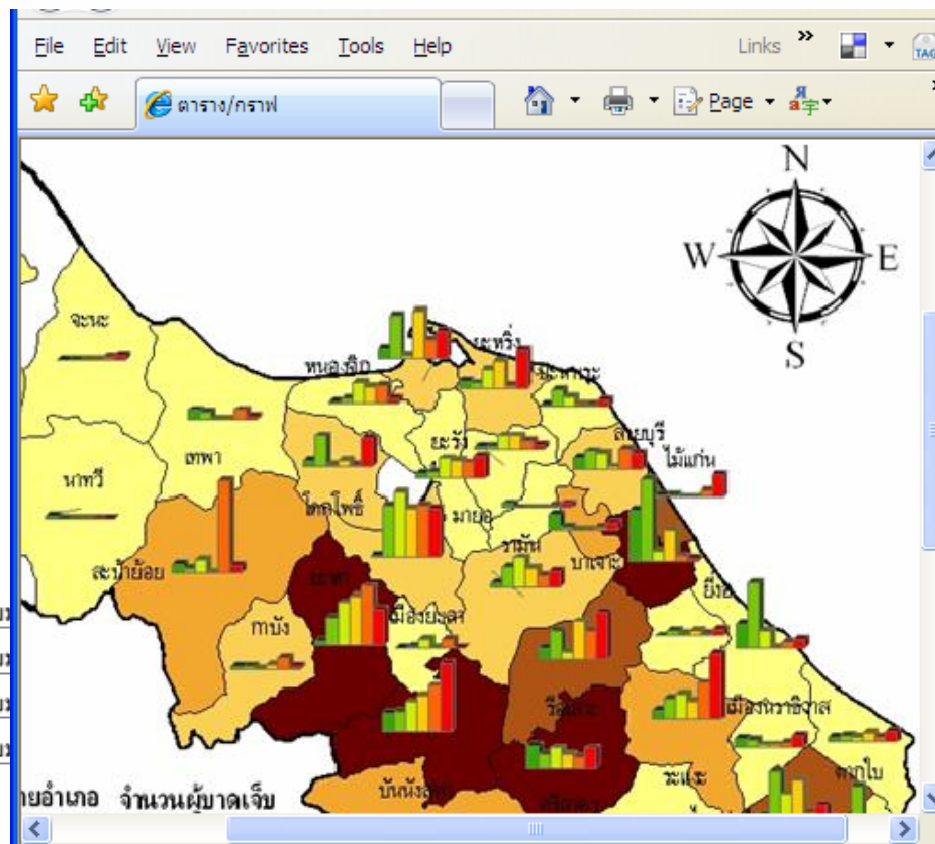
- 2. ผู้บาดเจ็บ
 - 2.1. สถานที่เกิดเหตุ
 - 2.1.1. จังหวัด
 - 2.1.2. อำเภอ
 - 2.1.3. ตำบล
 - ตาราง
 - แผนภูมิ
 - Area Map
 - ม.ค.50
 - ก.พ.50
 - มี.ค.50
 - เม.ย.50
 - พ.ค.50
 - มิ.ย.50
 - ก.ค.50
 - ส.ค.50
 - ก.ย.50
 - ต.ค.50
 - พ.ย.50
 - ธ.ค.50
 - เปรียบเทียบม.ค.-มี.ค.50
 - เปรียบเทียบม.ค.-มี.ย.50
 - แผนภูมิที่ 18_0701_0706 Area M...
 - เปรียบเทียบม.ค.-ก.ย.50
 - เปรียบเทียบม.ค.-ธ.ค.50
 - 2.2. โรงพยาบาลที่เข้ารับการรักษา

หน้าแรก > 2. ผู้บาดเจ็บ > 2.1. สถานที่เกิดเหตุ > 2.1.3. ตำบล > Area Map

< ย้อนกลับ > > > >

Area Map

- ม.ค.50
- ก.พ.50
- มี.ค.50
- เม.ย.50
- พ.ค.50
- มิ.ย.50
- ก.ค.50
- ส.ค.50
- ก.ย.50
- ต.ค.50
- พ.ย.50
- ธ.ค.50
- เปรียบเทียบ
- เปรียบเทียบ
- เปรียบเทียบ
- เปรียบเทียบ



การใช้ประโยชน์จากข้อมูล VIS

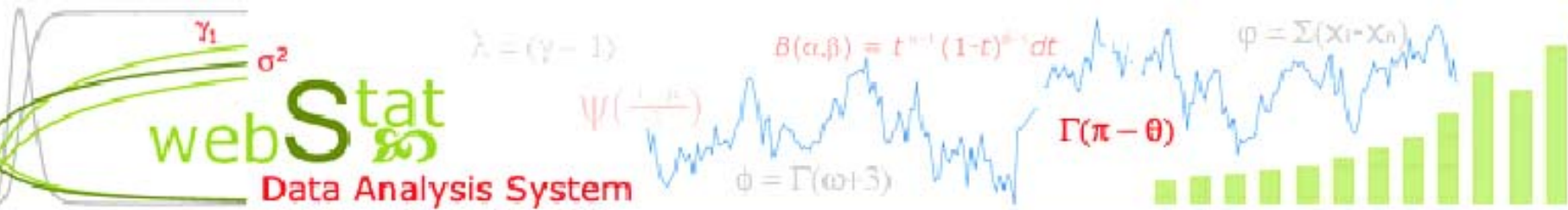
- การจัดการ เผยแพร่ข้อมูลข่าวสาร เพื่อสร้างความเข้าใจที่ถูกต้องแก่สังคม
 - เวทีวิเคราะห์สถานการณ์รายเดือน ในเครือข่ายนักวิชาการ สื่อมวลชน ผู้ที่สนใจ (IDSW)
 - จัดเวทีแลกเปลี่ยนเรียนรู้ ระหว่างเจ้าหน้าที่สาธารณสุข กับหน่วยงานที่เกี่ยวข้อง (ศบ.สต. ก.พ. 51)

การใช้ประโยชน์จากข้อมูล VIS

- การศึกษาวิจัย

- ขั้นตอนปฏิบัติมาตรฐานการดำเนินงานให้บริการทางวิชาการ (SOP)
- คณะกรรมการพิจารณาการใช้ข้อมูล VIS
- **VIS Web 2.0 WebStat** ให้ผู้ใช้สามารถเลือกตัวแปรต่างๆ มาวิเคราะห์หาความสัมพันธ์ในแง่มุมต่างๆ ที่ต้องการผ่านทางเว็บไซต์ได้ด้วยตนเอง

Web 2.0 WebStat: <http://medipe.psu.ac.th/websta>



1. เลือกตาราง(table): --> 2. เลือกตัวแปร(field):

events
individuals
dependants

Y ->
<---

X ->
<---

X ->
<---

เลือกใหม่

2.1 ตัวแปรตาม(Outcome): Y

ตัวแปรต้น แบบต่อเนื่อง(Cont.predictor): X

ตัวแปรต้น แบบกลุ่ม(Cate.predictor): X

2.2 Grouping Variable

-->
<---

Offset Variable

-->
<---

Layering Variable

-->
<---

Other Variable

-->
<---

เลือกเงื่อนไข(WHERE)

▼ เท่ากับ = ▼

เลือกวิธีวิเคราะห์

Browse

Describe

ScatterPlots

Compare

Associate

Regression

โจทย์วิจัยการบาดเจ็บจากความรุนแรง จชต.

- ภาระโรค (Burden of disease) ทั้งที่เป็นผลโดยตรงจากการบาดเจ็บหรือได้รับผลกระทบทางอ้อมจากเหตุการณ์ความไม่สงบเป็นอย่างไร
- การพยากรณ์แนวโน้ม (Projection) ของสถานการณ์ความไม่สงบ ควรจะเป็นอย่างไร
- นโยบายและมาตรการต่าง ๆ ทั้งของภาครัฐ ภาคเอกชน และภาคประชาชน ส่งผลกระทบต่อเหตุการณ์ความไม่สงบและการบาดเจ็บจากความรุนแรงอย่างไร

โจทย์วิจัยการบาดเจ็บจากความรุนแรง จชต.

- แนวทางการควบคุมและป้องกันการบาดเจ็บจากความรุนแรงที่เหมาะสมควรจะเป็นอย่างไร
- ควรจะมีการปรับระบบบริการการแพทย์และสาธารณสุขที่ได้รับผลกระทบจากเหตุการณ์ความไม่สงบ เช่น ระบบบริการการแพทย์ฉุกเฉินและการส่งต่อผู้บาดเจ็บ งานควบคุมป้องกันโรค อย่างไร
- การจัดสรรทรัพยากรและกำลังคนด้านสาธารณสุขในพื้นที่จังหวัดชายแดนภาคใต้ที่เหมาะสมกับสถานการณ์ควรจะเป็นอย่างไร

ประโยชน์ที่คาดว่าจะได้รับของ VIS

(ที่หน้าจะนำไปต่อยอดเพื่อตอบคำถาม)

1. ได้ข้อมูลขนาดและแนวโน้มของปัญหาการบาดเจ็บจากความรุนแรงในเหตุการณ์ความไม่สงบในจังหวัดชายแดนภาคใต้
2. ได้ข้อมูลประชากรกลุ่มเสี่ยง และปัจจัยเสี่ยง ซึ่งจะเป็นข้อมูลเบื้องต้นที่จะนำไปสู่การสอบสวนหาสาเหตุทางระบาดวิทยาและแนวทางควบคุมป้องกันแก้ไขการบาดเจ็บจากความรุนแรง
3. ได้ข้อมูลสำหรับการพัฒนา ตรวจสอบ และประเมินผลระบบบริการการแพทย์ฉุกเฉิน การปฐมพยาบาล และการส่งต่อผู้บาดเจ็บ ทั้งด้านความครอบคลุม และคุณภาพ
4. ได้ข้อมูลสำหรับการวางนโยบาย ยุทธศาสตร์ แผนการดำเนินงาน การจัดสรรทรัพยากร และความช่วยเหลือด้านสาธารณสุขในพื้นที่ / ระดับจังหวัด / ระดับเขต
5. ได้ข้อมูลผู้บาดเจ็บและเสียชีวิตจากเหตุการณ์ความไม่สงบเพื่อใช้ในการติดตามช่วยเหลือเยียวยาผู้ประสบภัยและครอบครัว

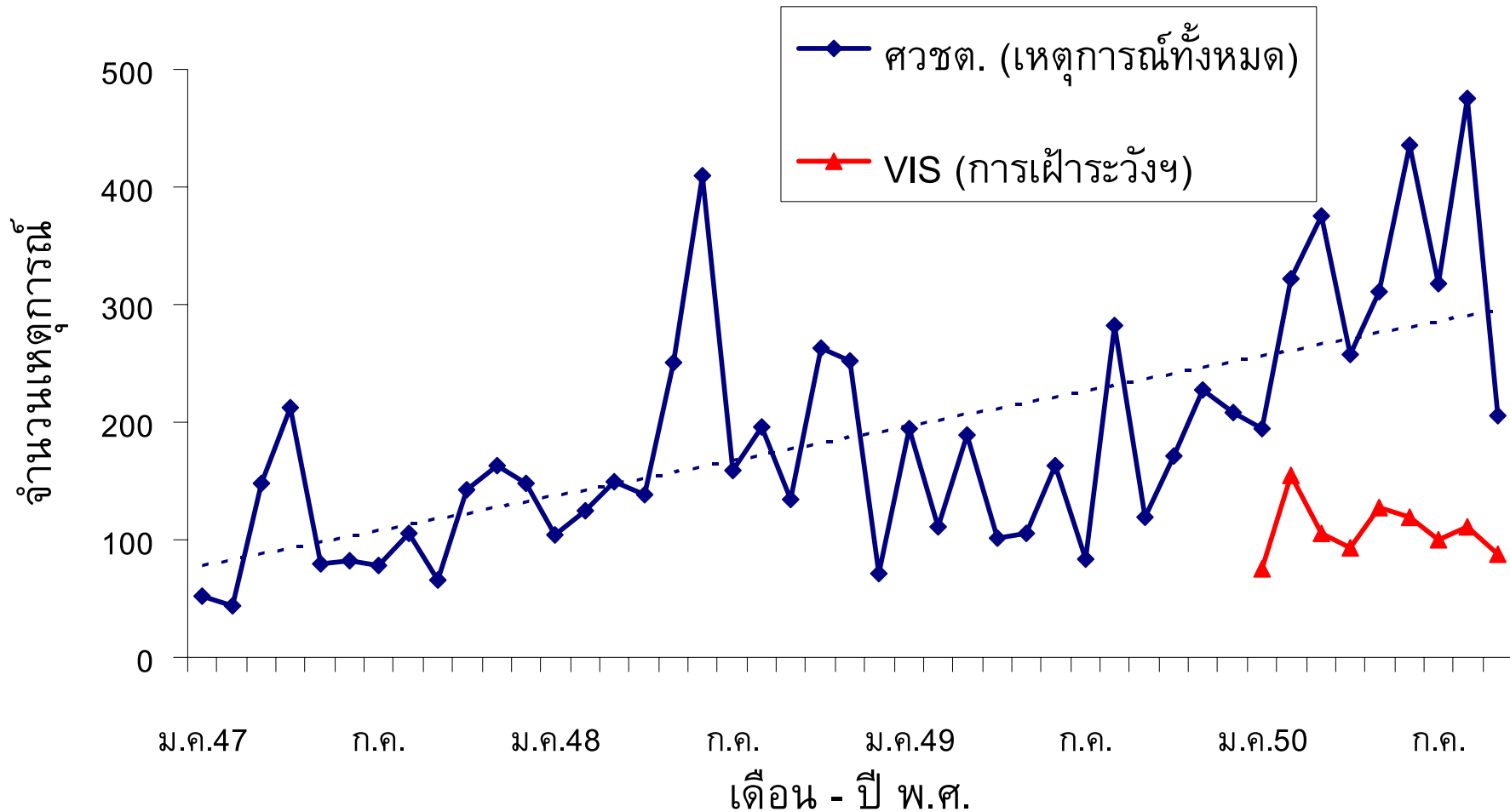
1. ข้อมูลขนาดและแนวโน้มของปัญหาการบาดเจ็บ

สรุปสถานการณ์ 9 เดือน มกราคม - กันยายน 2550

- มีเหตุการณ์ความรุนแรงจำนวน **973 ครั้ง (3.6 ครั้ง/วัน)**
- มีจำนวนผู้บาดเจ็บ **1,805 ราย** อัตราการบาดเจ็บ 4.7 ต่อแสนประชากรต่อเดือน **(6.6 ราย/วัน)**
- มีจำนวนผู้เสียชีวิต **428 ราย** อัตราตาย 1.1 ต่อแสนประชากรต่อเดือน **(1.6 ราย/วัน)**
- อัตราป่วยตาย (case fatality rate-CFR) ร้อยละ **23.7**

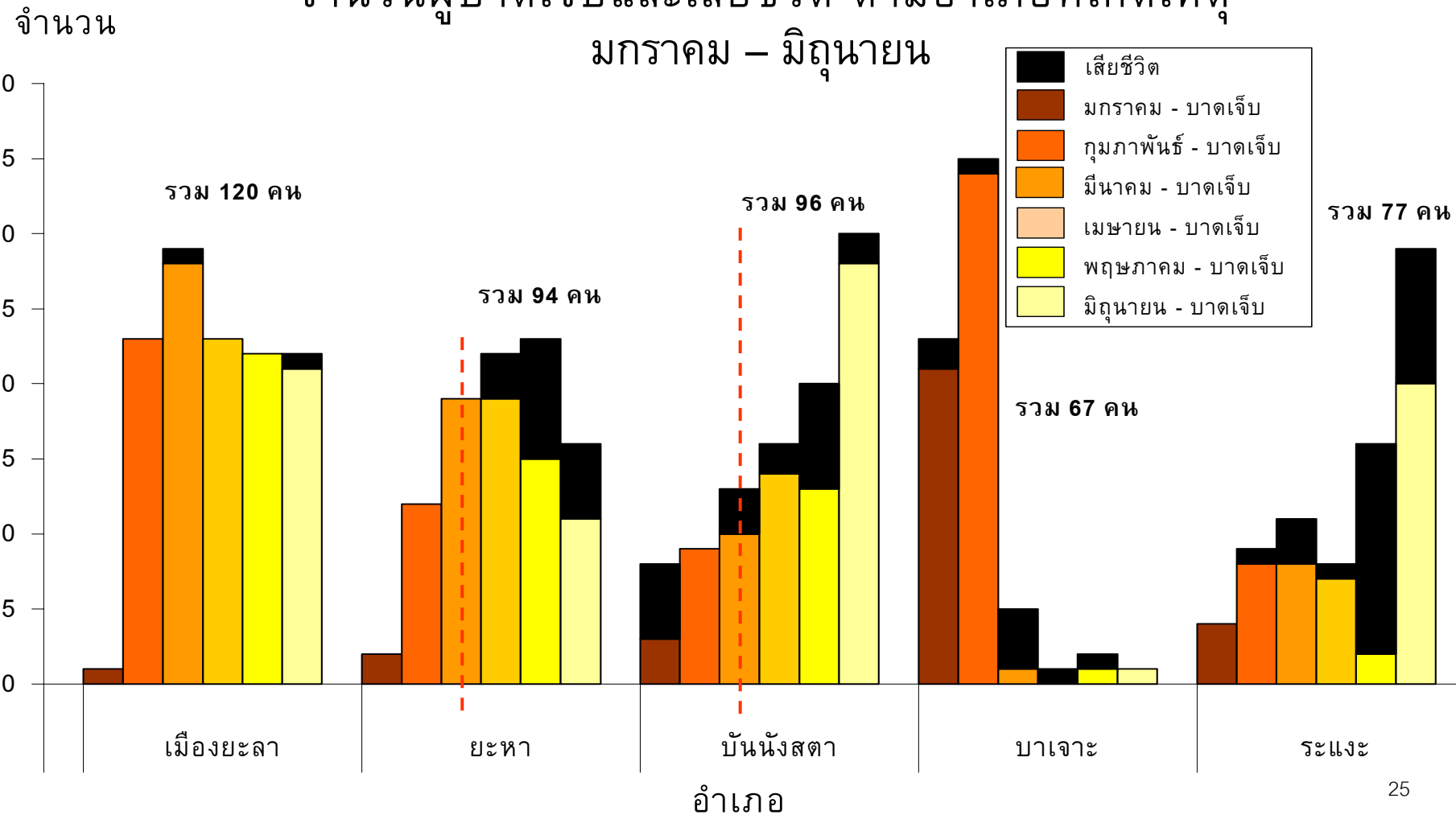
1. ข้อมูลขนาดและแนวโน้มของปัญหาการบาดเจ็บ

จำนวนเหตุการณ์ มกราคม 2547 - ปัจจุบัน



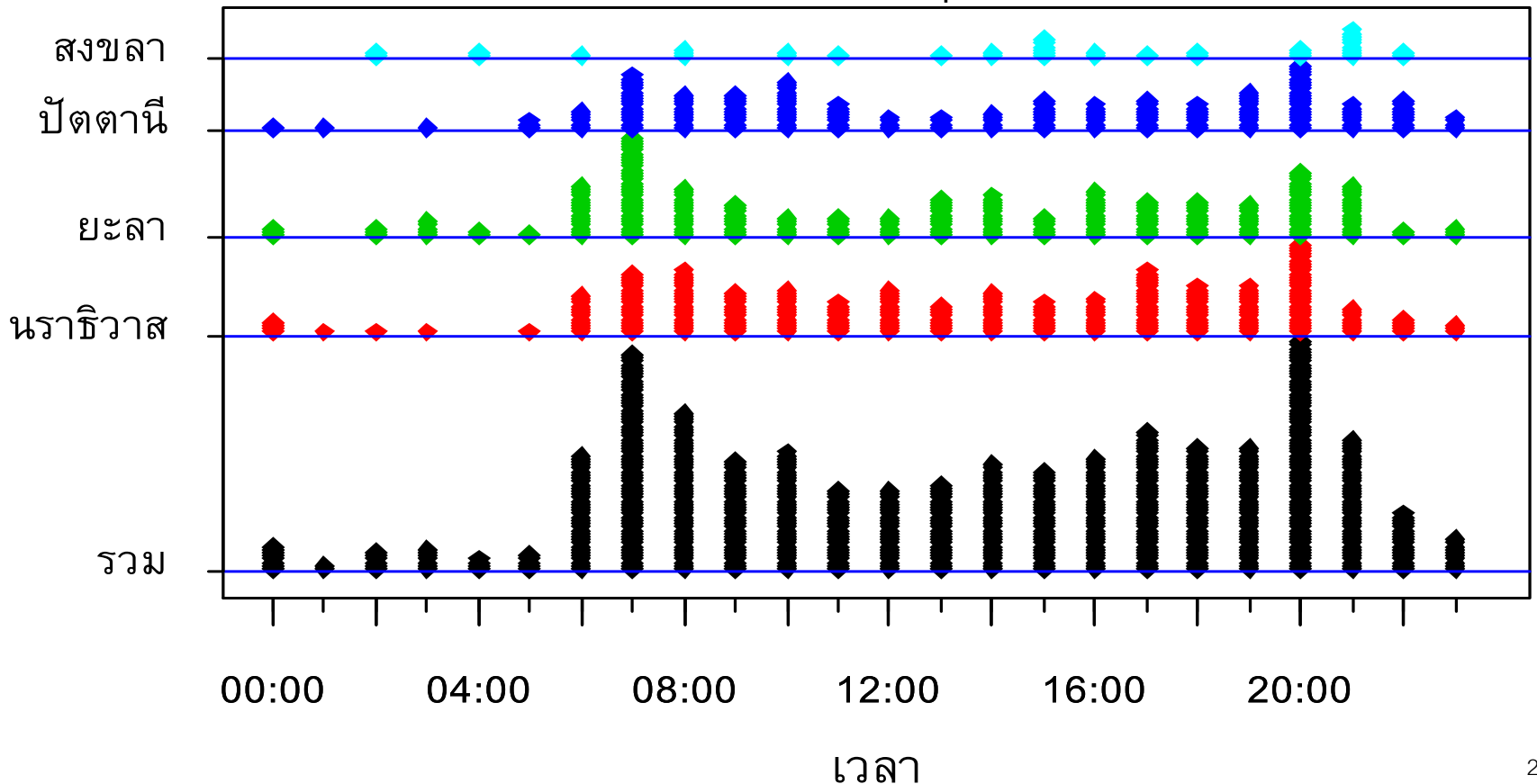
1. ข้อมูลขนาดและแนวโน้มของปัญหาการบาดเจ็บ

จำนวนผู้บาดเจ็บและเสียชีวิต ตามอำเภอที่เกิดเหตุ
มกราคม – มิถุนายน

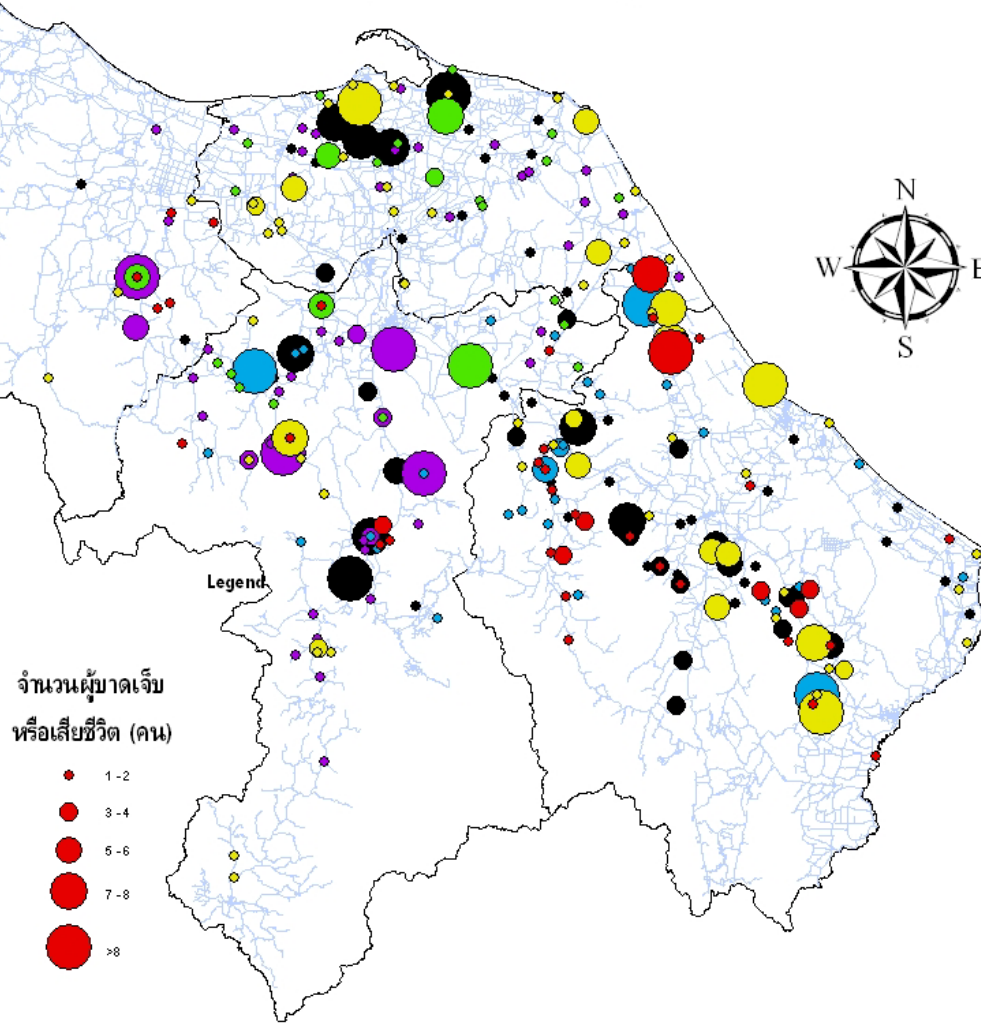


2. ข้อมูลปัจจัยเสี่ยง: เวลา

การกระจายของเวลาที่เกิดเหตุการณ์จำแนกตามจังหวัด
มกราคม - มิถุนายน



Spot Map แสดงจำนวนผู้บาดเจ็บหรือเสียชีวิต
ตามสถานที่เกิดเหตุการณ์
(GIS Point Map)

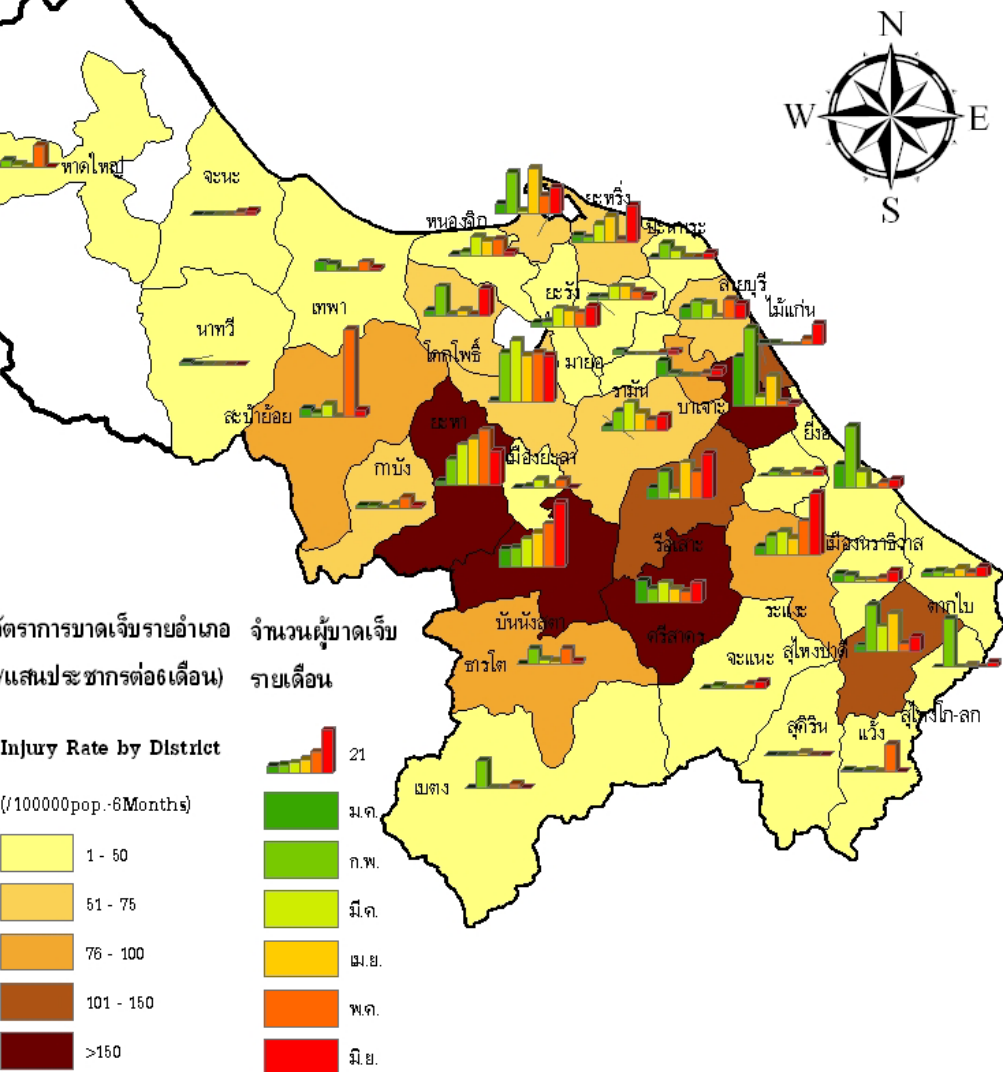


ม.ค. ก.พ. มี.ค. เม.ย. พ.ค. มิ.ย.



2. ข้อมูลปัจจัยเสี่ยง: สถานที่

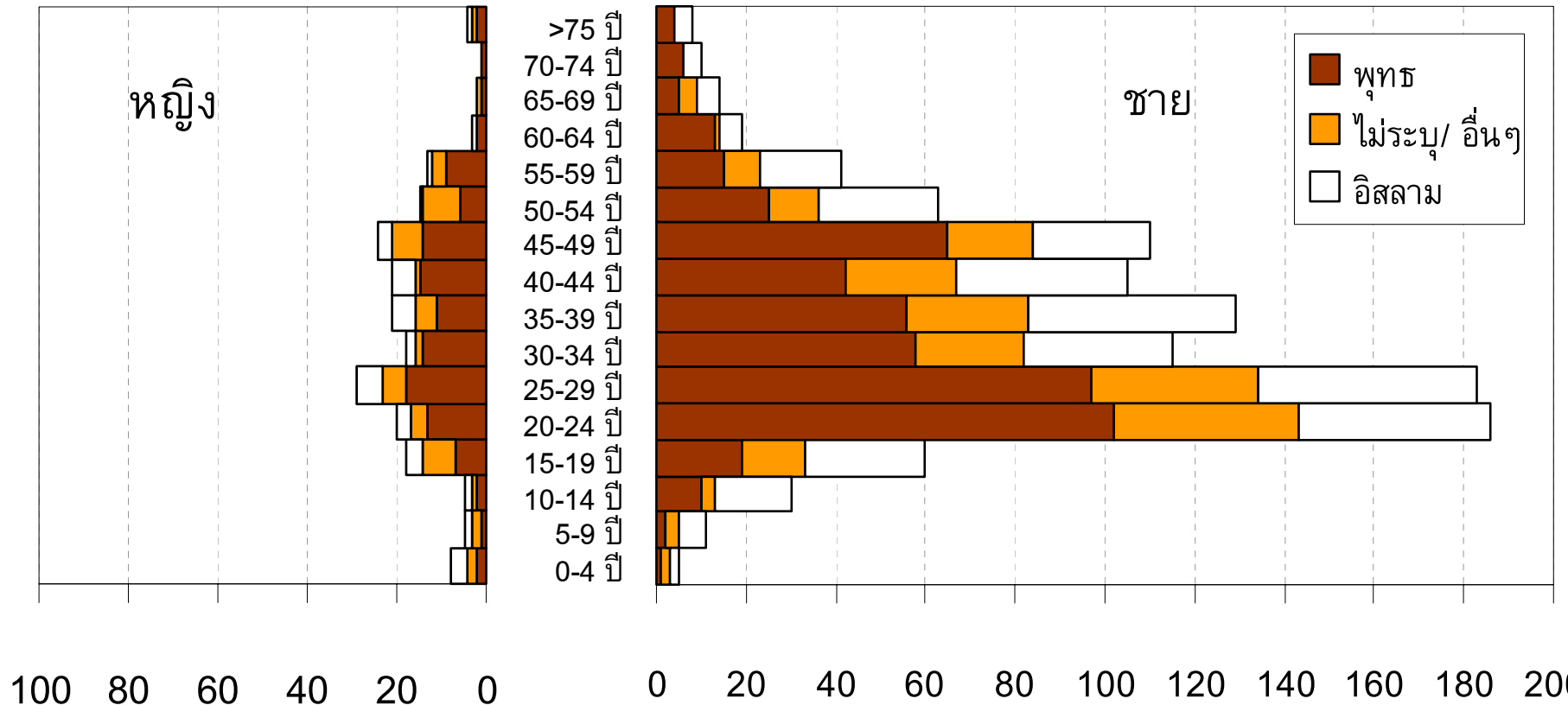
แผนที่แสดงจำนวนผู้บาดเจ็บหรือเสียชีวิต
และอัตราการบาดเจ็บ
ตามอำเภอที่เกิดเหตุการณ์ (รายเดือน)



2. ข้อมูลปัจจัยเสี่ยง: สถานที่

2. ข้อมูลปัจจัยเสี่ยง: บุคคล

ลักษณะของผู้บาดเจ็บ จำแนกตามกลุ่มอายุ ศาสนา และเพศ ม.ค.–มิ.ย.

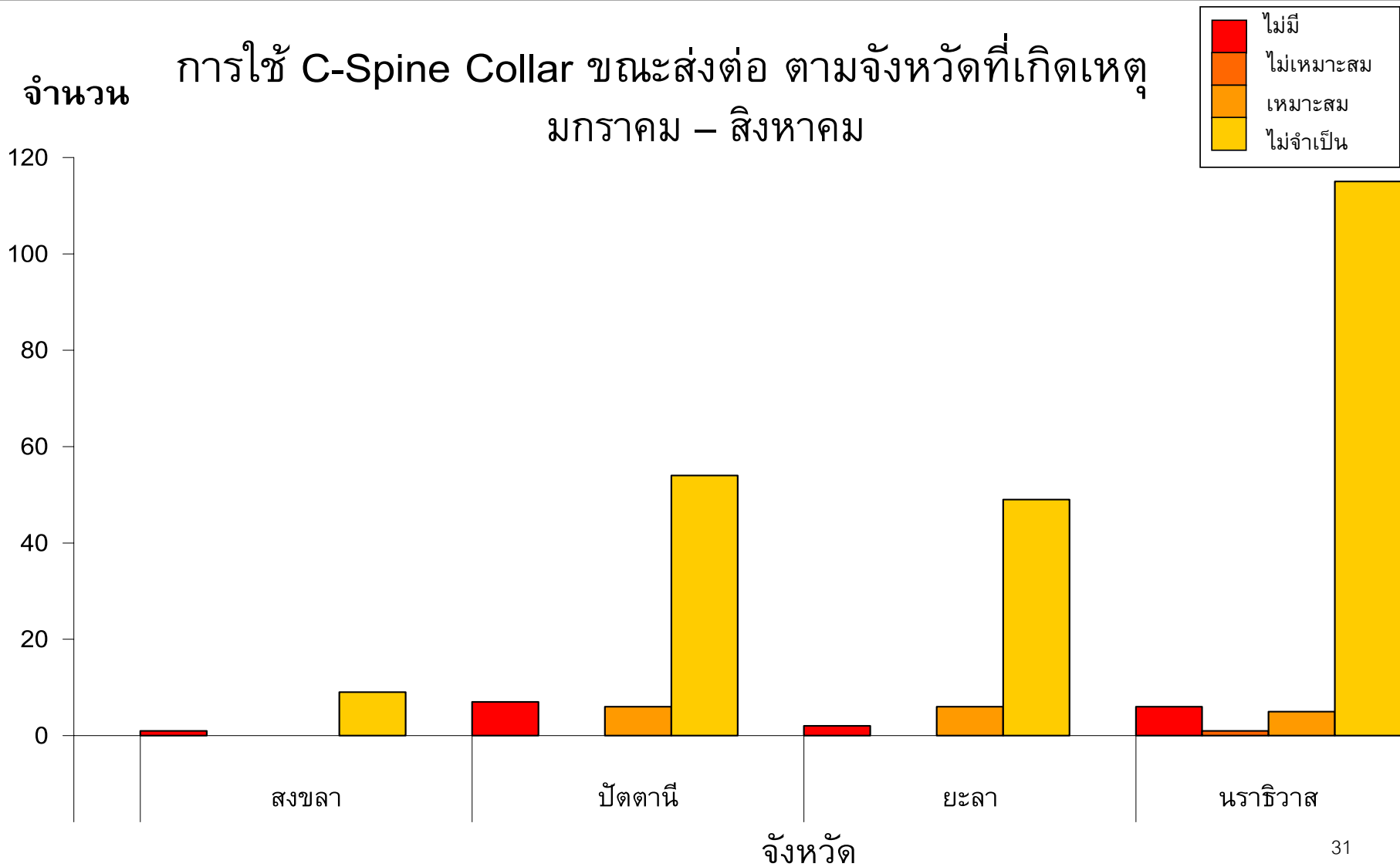


3. ข้อมูลสำหรับการพัฒนาระบบบริการการแพทย์ฉุกเฉิน

คุณภาพของการดูแลขณะนำส่งจากจุดเกิดเหตุโดยหน่วย EMS ม.ค.-ส.ค.

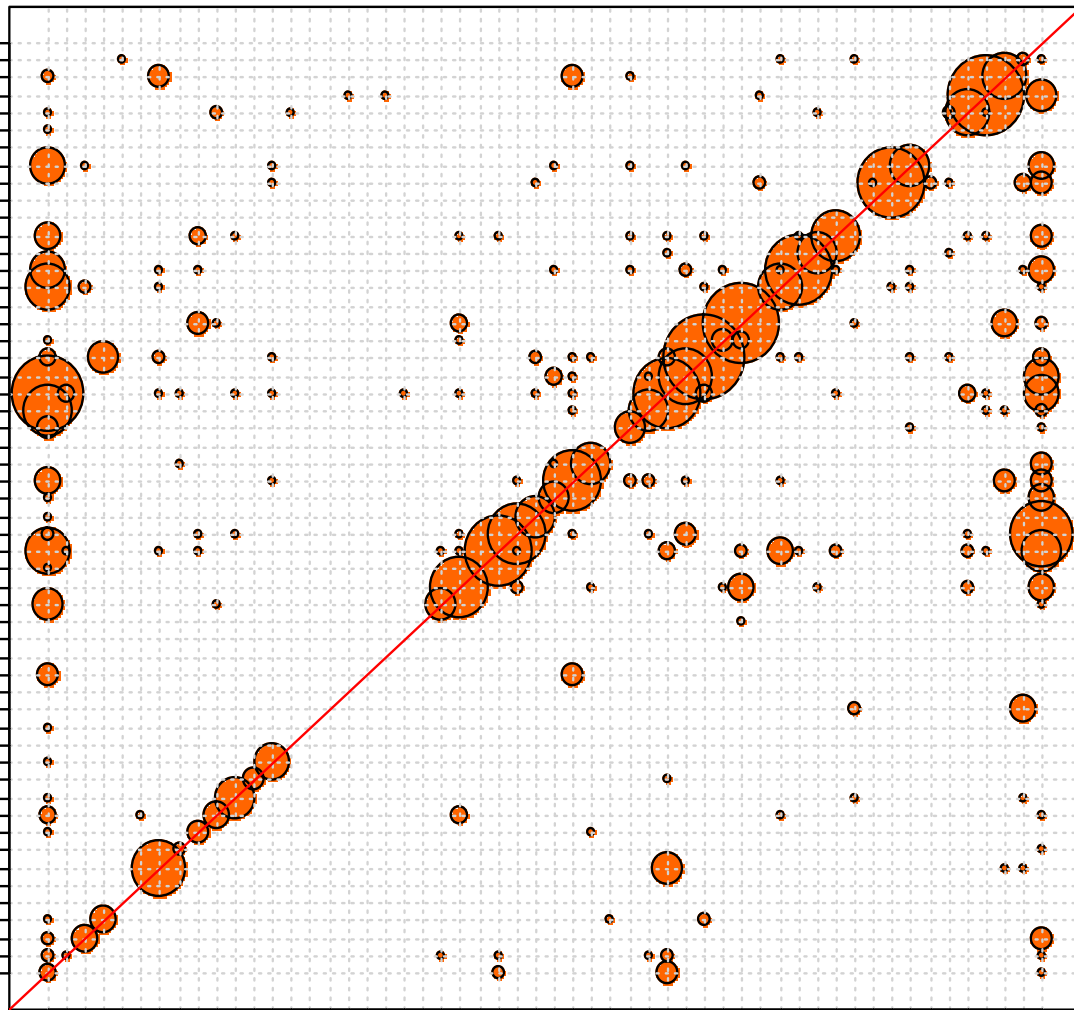
การดูแลขณะนำส่ง	เหมาะสม		ไม่เหมาะสม		ไม่มี	
	จำนวน	%	จำนวน	%	จำนวน	%
การหายใจ	3	13.6	-	-	19	86.4
การห้ามเลือด	1	18.9	5	9.4	38	71.7
C-Spine Collar	-	-	-	-	19	100
Splint / Slab	1	4.2	-	-	23	95.8
IV fluid	1	3.2	-	-	30	96.8

3. ข้อมูลสำหรับการพัฒนาระบบบริการการแพทย์ฉุกเฉิน



ความสัมพันธ์ระหว่างสถานที่เกิดเหตุกับที่อยู่ ม.ค.-มิ.ย.

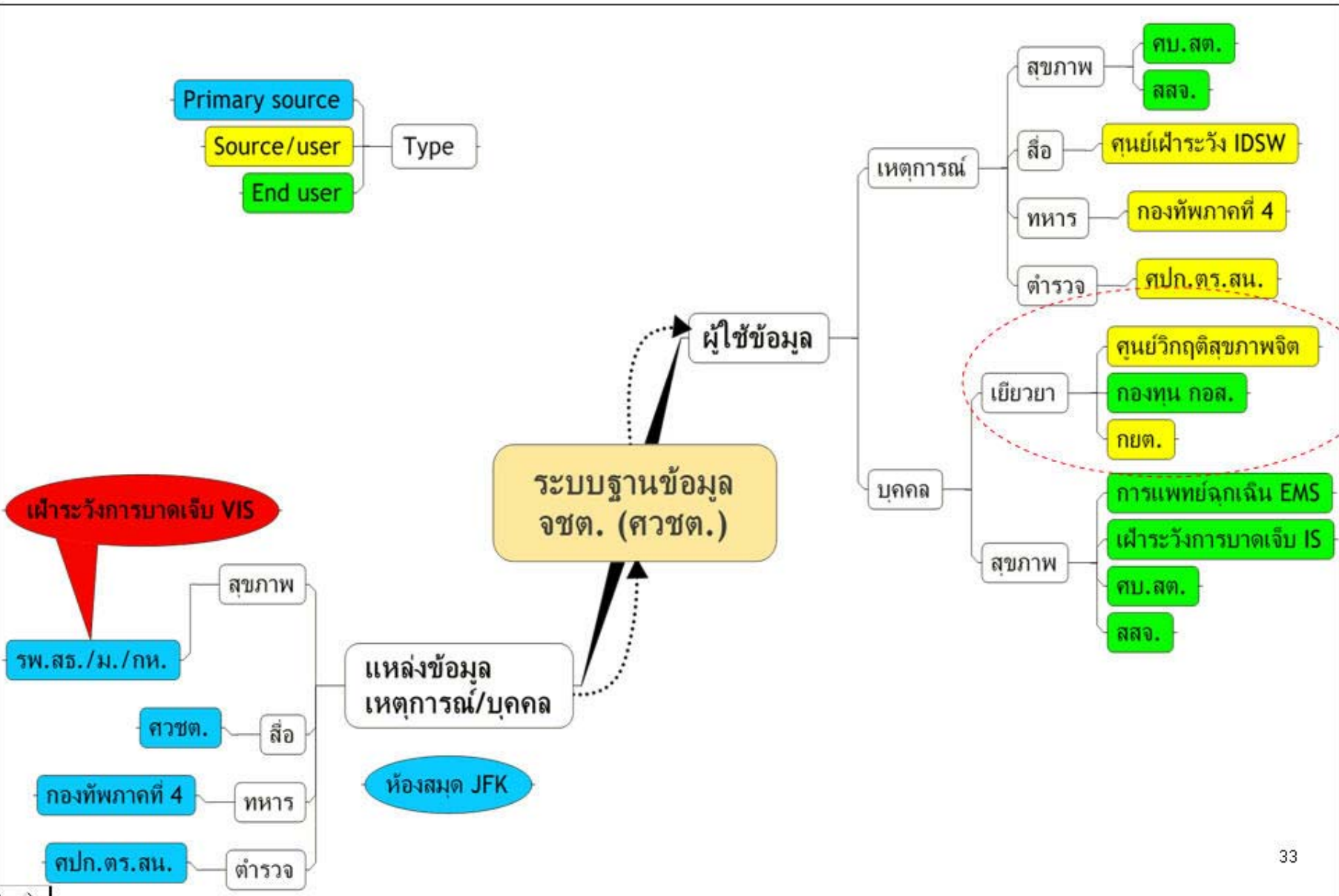
ที่เกิดเหตุ



ที่อยู่

4. ข้อมูลสำหรับการจัดสรรทรัพยากรทางด้านสาธารณสุข

5. ข้อมูลเพื่อการติดตามช่วยเหลือเยียวยา

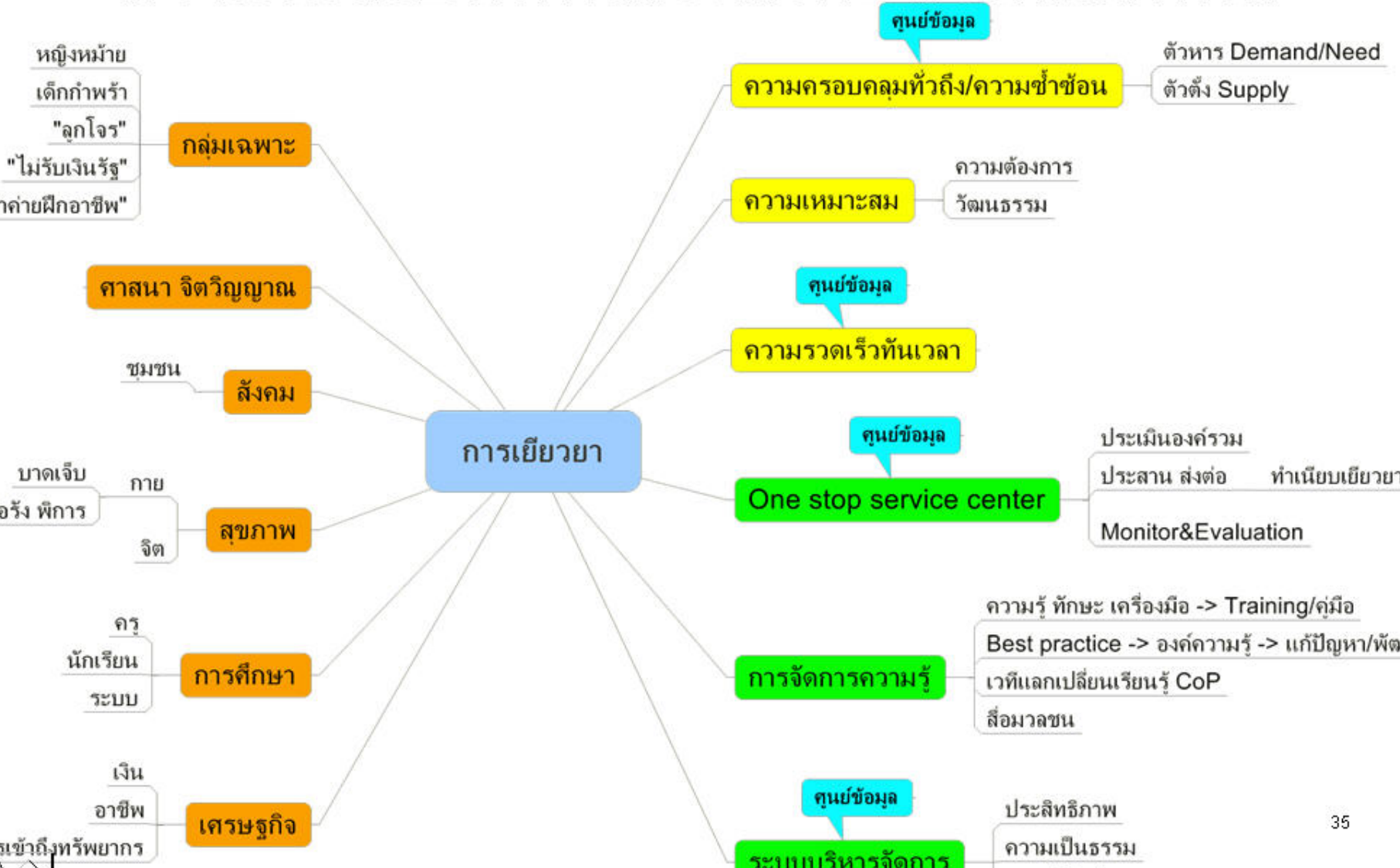


ข้อเสนอเชิงนโยบาย

ระบบข้อมูลข่าวสารจังหวัดชายแดนภาคใต้

1. จัดตั้ง ระบบฐานข้อมูลกลางเพื่อการเยียวยา (ศวชต.) ทำหน้าที่
 - monitor ความครอบคลุมทั่วถึง/ความซ้ำซ้อน
 - ตัวหาร Demand/Need
 - ตัวตั้ง Supply

การเยียวยาผู้ที่ได้รับผลกระทบจากเหตุการณ์ ความไม่สงบในพื้นที่จังหวัดชายแดนภาคใต้

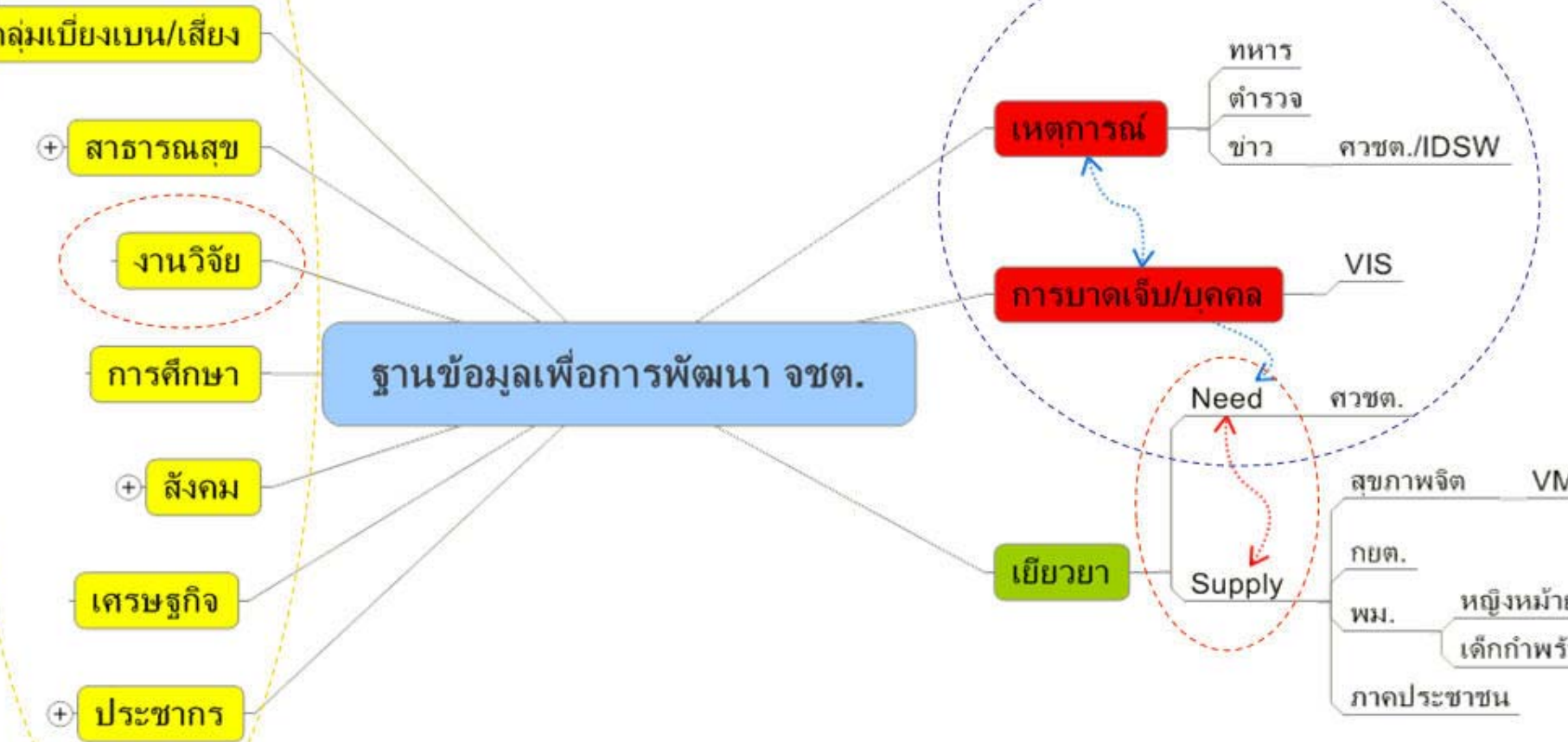


ข้อเสนอเชิงนโยบาย

ระบบข้อมูลข่าวสารจังหวัดชายแดนภาคใต้

2. จัดตั้ง ศูนย์ข้อมูลเพื่อการพัฒนาจังหวัดชายแดนภาคใต้ (*ศวชต.-Research Excellence Center มอ.-ศอ.บต.*) ทำหน้าที่
 - จัดการเชื่อมโยงข้อมูลเป็นฐานข้อมูลกลาง ด้านสาธารณสุข งานวิจัย ประชากร เศรษฐกิจ สังคม การศึกษา

ศูนย์ข้อมูลเพื่อการพัฒนาจังหวัดชายแดนภาคใต้

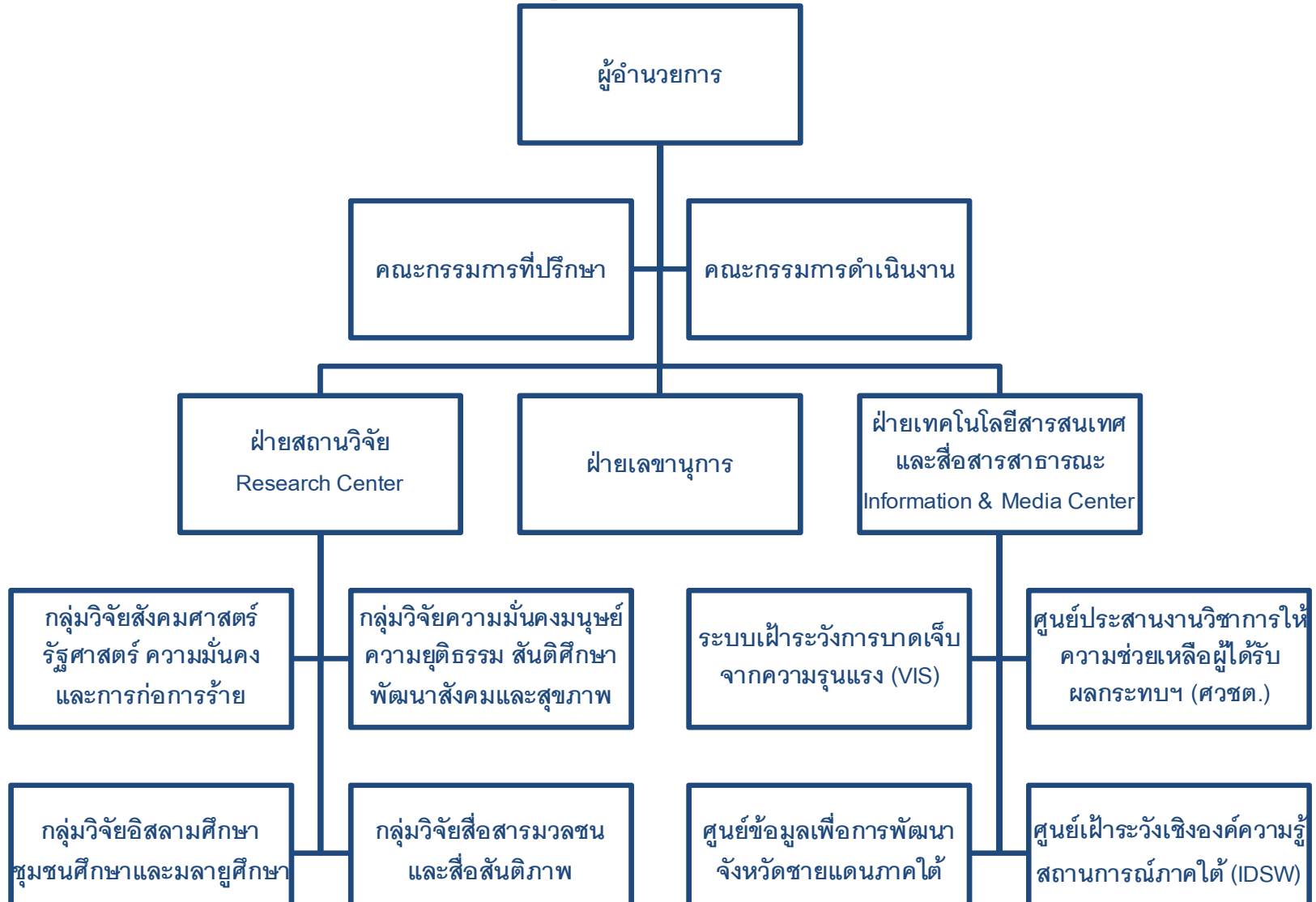


ข้อเสนอเชิงนโยบาย

ระบบข้อมูลข่าวสารจังหวัดชายแดนภาคใต้

3. จัดตั้ง ศูนย์ศึกษาความขัดแย้งและความหลากหลายทางวัฒนธรรมภาคใต้ มอ. (Research Excellence Center) ทำหน้าที่
 - สร้างความเป็นเลิศในองค์ความรู้ทางวิชาการและการวิจัยเกี่ยวกับความขัดแย้ง ความรุนแรง และการแก้ปัญหาโดยสันติ
 - สร้างเครือข่ายทางวิชาการและพัฒนานักวิจัยรุ่นใหม่เพื่อร่วมกันศึกษาวิจัยปัญหาภาคใต้เพื่อเสนอทางออกทางวิชาการเพื่อแก้ปัญหาทางนโยบาย
 - ให้บริการด้านวิชาการและงานวิจัยสู่หน่วยงานต่างๆ และต่อสาธารณะ

ศูนย์ศึกษาความขัดแย้งและความหลากหลาย ทางวัฒนธรรมภาคใต้ (Research Excellence Center)



ข้อเสนอเชิงนโยบาย

ระบบข้อมูลข่าวสารจังหวัดชายแดนภาคใต้

4. พัฒนา ศูนย์เฝ้าระวังเชิงองค์ความรู้สถานการณ์ภาคใต้ (IDSW) ทำหน้าที่

- จัดการข้อมูลข่าวสารเพื่อการเฝ้าระวังสถานการณ์ภาคใต้
- การสร้างความเข้าใจที่ถูกต้อง (right understanding) ให้เกิดขึ้นในสังคมไทย
- เปิดพื้นที่ความร่วมมือระหว่างหลายภาคส่วนในการร่วมคลี่คลายปัญหาความรุนแรง





- เปลี่ยนแปลงความสัมพันธ์ของคนในสังคม
ความหวาดระแวง อคติ ความเกลียดชัง
- การบาดเจ็บ เสียชีวิต

- ยุทธวิธี "สร้างอาณาจักรแห่งความกลัว"

- การเมืองว่าด้วยอัตลักษณ์:
 - ชาติพันธุ์มลายู
 - ศาสนาอิสลาม
 - ประวัติศาสตร์รัฐปาตานี
- การครอบงำทางวัฒนธรรม
- โครงสร้างการจัดการของรัฐที่ผิดพลาด
- ความไม่เป็นธรรมการแย่งชิงฐานทรัพยากร