



รายงานวิจัย

แรงงานอ้อยกับการดัดแปลงสุรา

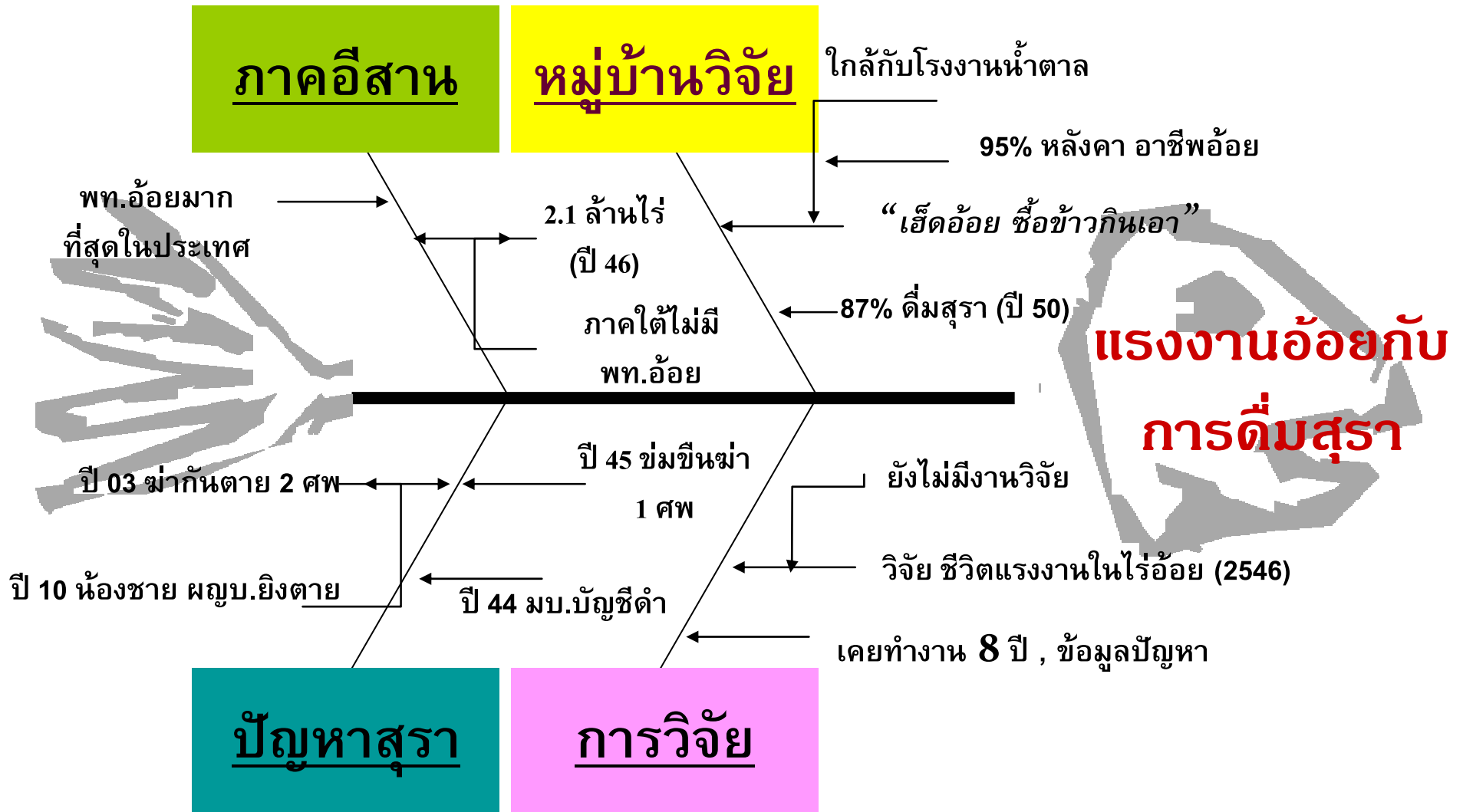
กรณีศึกษาหมู่บ้านแห่งหนึ่งในภาคอีสาน

อติเรก เร่งมานะวงษ์

สถานีอนามัยโพนไธ อำเภอกุฉินารายณ์
จังหวัดชัยภูมิ

การประชุมแลกเปลี่ยนเรียนรู้ จากงานประจำงานวิจัย: R2R เพิ่มคุณค่า พัฒนาคมน พัฒนาบริการ
ครั้งที่ 2 วันที่ 16 กรกฎาคม 2552

ความสำคัญของปัญหา



1. มิติทาง
สุขภาพและ
สังคมของ
แรงงานกับ
การดื่มสุรา

วัตถุประสงค์

2. ผลกระทบ
ทางสุขภาพ
และสังคมจาก
การดื่มสุรา

3. ชุมชนกับการจัดการสุขภาพ
ของแรงงานอ้อยกับการดื่มสุรา

ระเบียบวิธีวิจัย

การเตรียมทีม / ลงพื้นที่

ประชากรเป้าหมาย

เครื่องมือวิจัย

การเก็บรวบรวมข้อมูล

การวิเคราะห์ข้อมูล

การนำเสนอข้อมูล

วิจัยเชิงคุณภาพ

เก็บข้อมูล 12 เดือน

มกราคม - ธันวาคม 2551



ระเบียบวิธีวิจัย

การเตรียมทีม / ลงพื้นที่

ประชากรเป้าหมาย

เครื่องมือวิจัย

การเก็บรวบรวมข้อมูล

การวิเคราะห์ข้อมูล

การนำเสนอข้อมูล

- เตรียมผู้ช่วยวิจัย จำนวน **2** คน(รวม 4 คน)
- ขออนุญาต ชุมชน / **PCU**
- สร้างความคุ้นเคย / เข้าร่วมกิจกรรม
- เก็บข้อมูลตามวัตถุประสงค์



ระเบียบวิธีวิจัย

การเตรียมทีม / ลงพื้นที่

ประชากรเป้าหมาย

เครื่องมือวิจัย

การเก็บรวบรวมข้อมูล

การวิเคราะห์ข้อมูล

การนำเสนอข้อมูล

1. กลุ่มแรงงานอ้อย 42 คน

• ปลุกอ้อย 7 คน

• บำรุงอ้อย 13 คน

• เก็บเกี่ยวอ้อย 15 คน

• ส่งอ้อยเข้าโรงงาน 7 คน

2. ผู้เกี่ยวข้อง/ผู้รู้ 12 คน

• ผู้นำชุมชน, ผู้อาวุโส, อบต., อสม., เจ้า
แก่อ้อย, เจ้าของร้านสุรา

• ครู, **PCU**, อบต., เกษตร, พัฒนาการ

ระเบียบวิธีวิจัย

การเตรียมทีม / ลงพื้นที่

ประชากรเป้าหมาย

เครื่องมือวิจัย

การเก็บรวบรวมข้อมูล

การวิเคราะห์ข้อมูล

การนำเสนอข้อมูล

1. แนวคำถามการสัมภาษณ์เชิงลึก
ด้านมิติสุขภาพและสังคม, ผลกระทบ
(Key Informant)

แรงงานอ้อย, ครอบครัว

2. แนวทางการสนทนากลุ่ม

ด้านผลกระทบ, ชุมชน

KI ผู้เกี่ยวข้อง/ผู้รู้

3. เอกสารรายงาน

เพิ่มครอบครัว / เพิ่มชุมชน

รายงานโรค

จปฐ.

บันทึกการสังเกต, บันทึกภาคสนาม

ระเบียบวิธีวิจัย

การเตรียมทีม / ลงพื้นที่

ประชากรเป้าหมาย

เครื่องมือวิจัย

การเก็บรวบรวมข้อมูล

การวิเคราะห์ข้อมูล

การนำเสนอข้อมูล

ข้อมูลทุติยภูมิ

- เอกสารจากชุมชน, **PCU**, แบบสำรวจ, ผลการสำรวจ, วิจัย

ข้อมูลปฐมภูมิ

- สัมภาษณ์เชิงลึกกับแรงงานอ้อย, ครอบคลุม 42 คน
- จัดสนทนากลุ่มกับกลุ่มผู้รู้ 2 ครั้ง
- การสังเกตแบบมีส่วนร่วมและไม่มีส่วนร่วม
- ภาพกิจกรรมเล่าเรื่อง
- การจดบันทึกภาคสนาม

ระเบียบวิธีวิจัย

การเตรียมทีม / ลงพื้นที่

ประชากรเป้าหมาย

เครื่องมือวิจัย

การเก็บรวบรวมข้อมูล

การวิเคราะห์ข้อมูล

การนำเสนอข้อมูล

การวิเคราะห์ข้อมูล

- เชิงเนื้อหา และการสรุปประเด็น
- **Mind mapping**
- การใช้ตารางสรุป

การตรวจสอบข้อมูล

- ตรวจสอบข้อมูลแบบสามเส้า (หลายวิธี, หลายครั้ง, นักวิจัยหลายคน)
- ตรวจสอบข้อมูลความคิด (ผู้ให้ข้อมูล, ที่ปรึกษา)

◎ กรอบแนวคิดรวบยอด กรณีแรงงานอ้อยกับการดื่มสุรา

Socio-political Structure

- บริบท, โครงสร้างวัฒนธรรม, ศก., นโยบายโรงงานน้ำตาล ฯลฯ

Social Condition

- ลักษณะงาน, วัยและเพศ, กลุ่มเพื่อน, ครอบครัว ฯลฯ

Health Condition

- สภาพการทำงาน, อุบัติเหตุ, ความเครียด, สารเคมี ฯลฯ

Social Exposure / Health Effect

- หนี้สิน, ทะเลาะวิวาท, ปัญหาสุขภาพ ฯลฯ

Role of Social Capital

ผลการศีกษา

แผนที่หมู่บ้าน

PointAsia.com

Alt: 900m
Lat: 16.48894 Lon: 102.81776

โรงงานน้ำตาล

PCU

หมู่บ้าน



มีบ้าน 215 หลัง



ประชากร 1,021 คน



พื้นที่ศึกษา







กิจกรรมทางสังคม



สรุปบริบททั่วไปของหมู่บ้าน

หมู่บ้านที่ศึกษา เป็นหมู่บ้านชนบท
ตั้งอยู่ใกล้ PCU และโรงงานน้ำตาล

มีวัฒนธรรม ความเชื่อ ผสมผสานระหว่างสมัยเก่า
และสมัยใหม่

คนในชุมชนมีปัจจัยเสี่ยงต่อปัญหาสุขภาพ
เช่น สุรา อาหาร สารเคมี การสุขาภิบาลชุมชน เป็นต้น



โรคเรื้อรังที่พบบ่อยในชุมชน

กลุ่มวัยหนุ่มสาว



- > โรคกระเพาะอาหาร
- > โรคลำไส้อักเสบ

กลุ่มวัยทำงาน

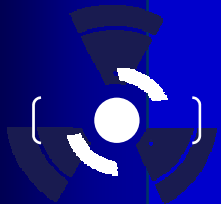


- > โรคปวดเมื่อย

กลุ่มผู้สูงอายุ



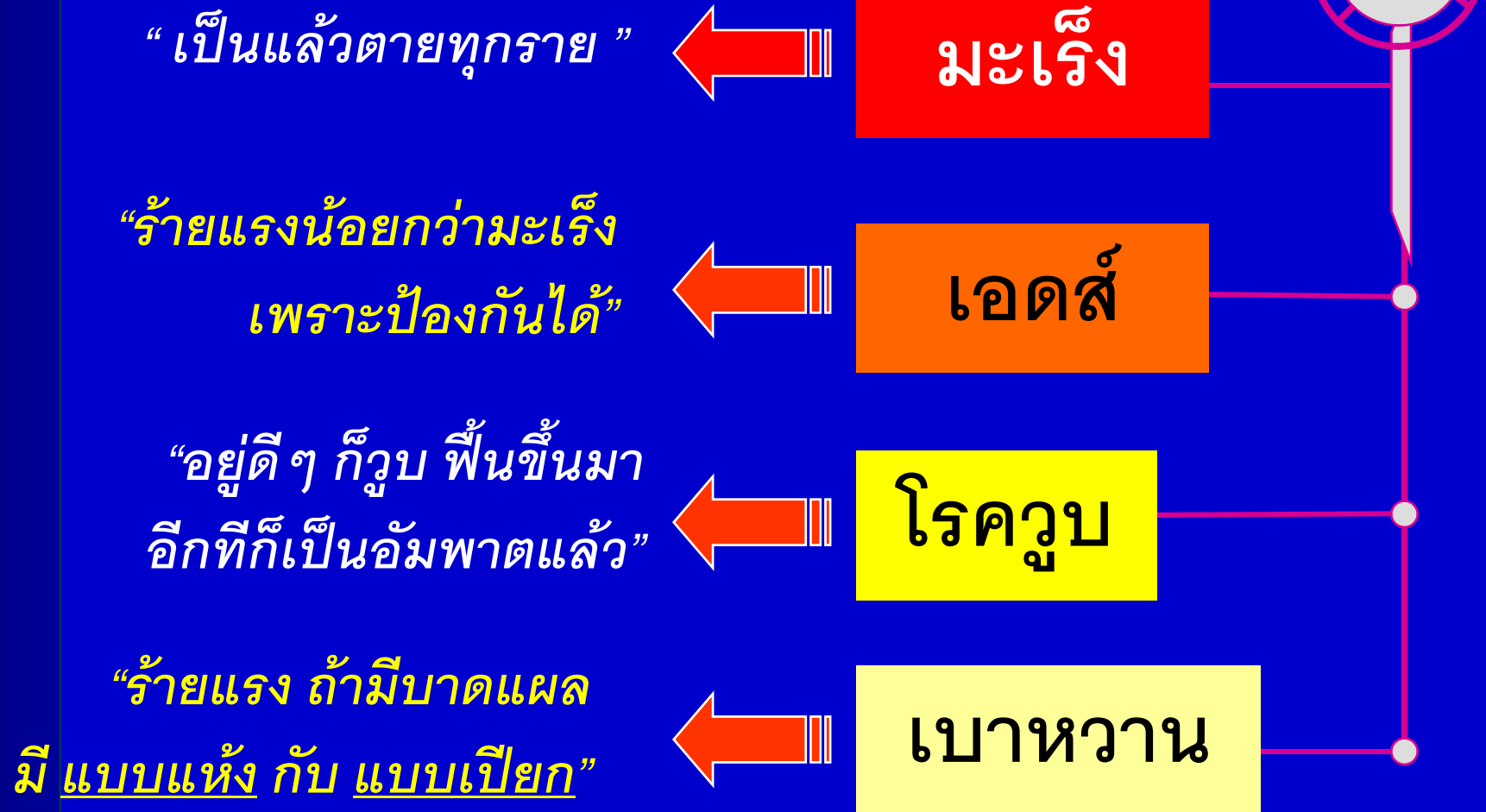
- > โรคความดันโลหิตสูง
- > โรคเบาหวาน



ทัศนคติต่อโรคเรื้อรังของคนในชุมชน



ทัศนคติต่อโรคร้ายแรงของคนในชุมชน



การดูแลสุขภาพเมื่อเจ็บป่วย

เจ็บป่วยเล็กน้อย

“ไปสถานีนอนามัย”

“ผู้ป่วยดื้อ”

ไม่ยอมไปหาหมอ

ไม่ฟัง

“ยาหม้อ”

“ยาลูกกลอน”

ฯลฯ

เจ็บป่วยมาก, ฉุกเฉิน

โรงพยาบาล

ไม่มี

“หมอเส้น” ฯลฯ

ปฏิทินกิจกรรมชุมชน (Seasonal Calander)

เดือน

ม.ค. ก.พ. มี.ค. เม.ย. พ.ค. มิ.ย. ก.ค. ส.ค. ก.ย. ต.ค. พ.ย. ธ.ค.

การทำไร่อ้อย (ต่อ 1 - ต่อ 3)

- ปลุกอ้อย



- ปลุกอ้อย (ข้ามแล้ง)



- ฉีดยาฆ่าแมลง-ปุ๋ย
บำรุง ต่อ

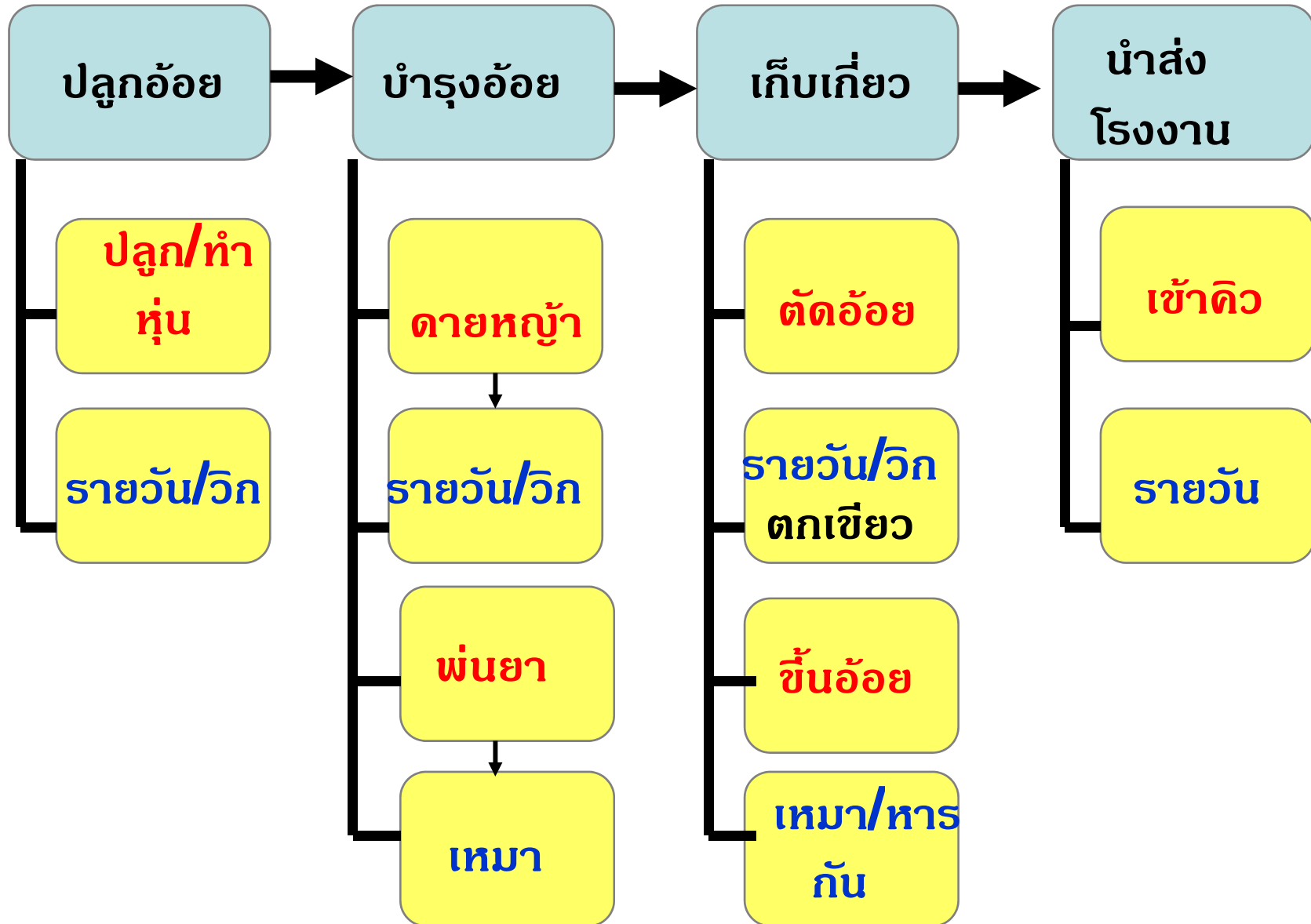
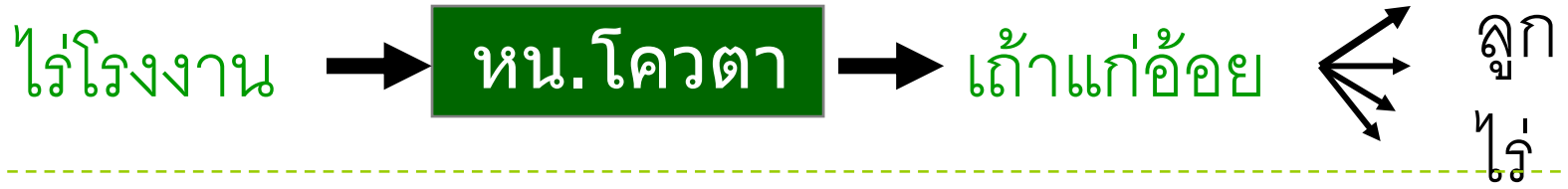


- ตัดอ้อย, ขึ้นอ้อย



- ดายหญ้า (เมื่อเริ่ม ต่อ 2)







แรงงานปลูกอ้อย VS สุรา

KP	อายุ	เพศ	งาน	รายได้	สุรา	ประเภท	ค่า สุรา	ตั้ง วง	เสพ	ความเชื่อ
1	42	ช	กลุ่ม	160	√, 3	ชาว	30	√	บุหรี่	แก้
2	45	ช	กลุ่ม	150	√, 3	ชาว	35	√	-	กษัย
3	48	ช	กลุ่ม	160	√, 3	ชาว	25	√	บุหรี่	แก้
4	46	ญ	กลุ่ม	150	-	-	-	-	กาแฟ	เสียเวลา
5	43	ญ	กลุ่ม	130	-	-	-	-	กาแฟ	ไม่เครียด

* 1 = ก่อน 2 = ระหว่าง
3 = หลังทำงาน

ค่าสุรา 1 ใน 5 ของ
รายได้

การตั้งวงกับลักษณะ
งานมีความสัมพันธ์กัน

แรงงานดายนหญา, ใส่ปุ๋ย VS สุรา

KP	อายุ	เพศ	งาน	รายได้	ดื่มสุรา	ประเภท	ค่าสุรา	ตั้งวง	เสพ	ความเชื่อ
1	38	ช	กลุ่ม	160	√, 3	ขาว	20	√	บุหรี่	หมู่ชวน
2	43	ช	กลุ่ม	150	√, 3	ขาว	40	√	บุหรี่	แก้
3	46	ช	กลุ่ม	150	√, 3	ขาว	35	√	บุหรี่	กษัย
4	45	ญ	กลุ่ม	150	-	-	-	-	กาแฟ	เสียเวลา
5	43	ญ	กลุ่ม	130	-	-	-	-	กาแฟ	ไม่เครียด

* 1 = ก่อน 2 = ระหว่าง
3 = หลังทำงาน

หญิงไม่ดื่มสุรา,
กินแก้เมื่อย

ค่าสุรา 1 ใน 5 ของ
รายได้

แรงงานพ่นยาหญ้า VS สุรา

KP	อายุ	เพศ	งาน	รายได้	ดื่มสุรา	ประเภท	ค่าสุรา	ตั้งวง	เสพ	ความเชื่อ
1	37	ช	เดี่ยว	160	$\sqrt{3}$	ชาว	50	-	บุหรี	กัณฑ์ยา
2	42	ช	เดี่ยว	320	$\sqrt{2+3}$	ชาว	85	-	บุหรี, M100, ยาชุด	ฆ่ายา, สีม, หายเหม็น
3	48	ช	เดี่ยว	160	$\sqrt{2+3}$	ชาว	90	-	M100	แก้ยา
4	46	ช	เดี่ยว	320	$\sqrt{1+2+3}$	ชาว	100	-	M100, ยา	กัณฑ์ยา, แก้ยา

* เพศชาย, ดื่มคนเดียว, เกือบทุกขั้นตอนทำงาน

ค่าสุรา 1 ใน 3 ของรายได้ (มากที่สุด)

ลักษณะงาน, ความเชื่อเอื้อให้ดื่ม

แรงงานพ่นยาอ้อยกับการดื่มสุรา

ชาย
อายุ 46 ปี

“... พวกพ่นยาอ้อย จะกินเหล้ากัน กันยาพ่น กินแล้วเหงื่อออก ยาพ่นก็เข้าเราไม่ได้ ยกถึงพ่นได้เบา ทำงานได้เร็ว เมื่อเลิกงาน กะกินอีก แก้วพิชยา น้ำลายเหนียว คลื่นไส้ และเมื่อย บ่ได้เมาหรอก พอรู้สึก สឹม ๆ ...”

ชาย
อายุ 37 ปี

“.... กินเหล้าจะต้องสูบยาน้ำ กินเหล้า กาแฟไฟ ตอนนี้มีคัพท์ใหม่เขาเอิ้น น้ำหอม เอาขวดให้ปากโลด บ่ต้องใช้แก้ว บ่ล้างมือพ่นจนแล้ว ค่อยกับมาพักกลับบ้านที่เดียว ... ตอนพ่นยา รองเท้าบู๊ท ถุงมือ ผ้าปิดปากปิดดั่ง ก้อบใส่ รำคาญ หายใจบ่สะดวก ...”

แรงงานตัดอ้อย VS สุรา

KP	อายุ	เพศ	งาน	รายได้	ดื่มสุรา	ประเภท	ค่าสุรา	ตั้งวง	เสพ	ความเชื่อ
1	28	ช	กลุ่ม	200	√3	ชาว	30	√	บุหรี	แก้
2	42	ช	กลุ่ม	240	√1+3	ชาว	40	√	บุหรี ,M100	แก้
3	35	ญ	กลุ่ม	180	√3	เบียร์	30	-	กาแฟ	เครียด
4	46	ญ	กลุ่ม	350	√3	ชาว	30	-	กาแฟ	ลดDM,กิน กับสามี
5	15	ช	กลุ่ม	140	√3	เบียร์	45	√	บุหรี	เพื่อน
6	13	ช	กลุ่ม	120	√3	เบียร์	35	√	โค้ก	เพื่อน
7	14	ญ	กลุ่ม	100	-	-	-	-	-	พ่อไม่ดื่ม
8	16	ญ	กลุ่ม	150	√3	เบียร์	30	-	โค้ก	ลองดู

* ทุกเพศ, ทุกวัย, ดื่มกลุ่มหญิงดื่มเบียร์, แรงงาน **13**ปี เริ่มดื่ม

ค่าสุรา **1** ใน **5** ของรายได้

อยากลองดื่ม, เพื่อนชวน,ป่วยเบาหวานยังดื่ม

แรงงานขึ้นอ้อย VS สุรา

KP	เพศ	อายุ	งาน	รายได้	ดื่มสุรา	ประเภท	ค่าสุรา	ตั้งวง	เสพ	ความเชื่อ
1	ช	24	กลุ่ม	200	/2+3	ขาว	25	/+-	บุหรี่	แก้งวง, แก้แแก้ให้
2	ช	28	กลุ่ม	250	/2+3	ขาว	45	/+-	บุหรี่ ,M100	นอนหลับ เร็ว,มีแรง
3	ช	32	กลุ่ม	350	/2+3	ขาว	30	/+-	บุหรี่ ,M100	แก้งวง, เพื่อนกิน
4	ช	36	กลุ่ม	300	/2+3	ขาว	30	/+-	บุหรี่ ,M00, ยา	ไล่เส้นไล่ เอ็น

ค่าสุรา 1 ใน 9 ของ
รายได้ (น้อยที่สุด)

* เพศชาย, ดื่มทั้งเดี่ยว+กลุ่ม, 10 ล้อขึ้น 7
คน ต้นละ 40 บ. รถหนึ่งคนละ 200 บาท

เพราะแก้แแก้ให้, กระจตุน
ทำงาน, ปิดสวิทช์นอน

แรงงานขึ้นอ้อยกับการดื่มสุรา

ชาย
อายุ 24 ปี

“...ถ้าแก่ จะเอาเหล้าขาวให้ ขวดหนึ่งต่อรถบรรทุก ถ้าให้หลายกว่านั้น อี
เมา ขึ้นอ้อยก็บ่ได้ กินน้ำกันหละ เพียวๆ บ่ต้องมีกับเกลือม บ่ง่วงนอน กิน
แล้วมีแสงมีกำลัง มีอยู่เคยตกรถ ได้ย่าง เฮ็ดงานบ่ได้หลายมือ...”

ชาย
อายุ 32 ปี

“...จ๊กไฟพาเฮ็ด จนเป็น เบิงบ้าน บ่ได้ ซิกแนว่ ยาก ถ้าแก่ให้คง
เพราะอยากให้เรา เรียงอ้อยดี ได้น้ำหนักหลายๆ บางเทื่อ เพิ่นยกไร่ เสร็จ
ตามกำหนด ก็เลี้ยงเหล้าหลาย จนนอนอยู่ไร่เลย...”

ชาย
อายุ 28 ปี

“...บางเทื่อ 2 มือ บ่ได้กลับบ้าน ถ้าแก่แก่ เพิ่นขอร้อง เฮ็ดให้แล้ว
กลับมาบ้านเมื่อยหลาย ก็จ๊กจ๊ก 10-20 บาท อีได้นอนหลับง่าย มีแสง
เฮ็ดงานมือต่อไป บ่ต้องคิดหยังก่อนนอน...”

ถ้าแก่ชาย
อายุ 58 ปี

“...คนเฮ็ดอ้อย ซี้บ่ได้ ต้องเลี้ยงคนงานเต็มที เพิ่นถามกิน เฮากะ
จำเป็นต้องให้ ...”

แรงงานเข้าคิวโรงงาน VS สุรา

KP	เพศ	อายุ	งาน	รายได้	ดื่มสุรา	ประเภท	ค่าสุรา	ตั้งวง	เสพ	ความเชื่อ
1	ช	45	เดี่ยว	400	/2+3	เบียร์	100	/	บุหรี	เพื่อน,เซ็ง
2	ช	40	เดี่ยว	450	/2+3	ขาว	120	/	บุหรี ,M100	เครียด, เกรงใจเมีย
3	ช	18	เดี่ยว	150	/2+3	เบียร์	50	/	บุหรี ,M100	เพื่อน
4	ช	25	เดี่ยว	250	/2+3	เบียร์	80	/	บุหรี ,M00,	ไม่มีอะไรทำ
5	ญ	40	-	-	-	-	-	-	-	คุมสามมี

* เพศชาย, ดื่มเดี่ยว,
กินเบียร์

ค่าสุรา 1 ใน 4 ของ
รายได้

รอนานจึงดื่ม, เกรงใจภรรยา,
ภรรยาคุม ไม่ดื่ม

แรงงานปลูกอ้อย VS ผลกระทบ

KP	ปวด ท้อง	วิง เวียน	เหนื่อย ง่าย	คัน	ทำงาน ไม่ได้	ทะเลาะ	เงิน
1	/	/	/	-	/	/	/
2	/	/	-	-	-	/	-
3	-	/	-	/	-	/	-
4	-	/	/	/	/	/	/

ปัญหาสุขภาพ ส่วนใหญ่
..วิงเวียนจากดื่มสุรา

ผลกระทบทางสังคม ..
ทะเลาะวิวาท

แรงงานดายนหญา, ใส่ปุ๋ย VS ผลกระทบ

KP	ปวด ท้อง	วิง เวียน	เหนื่อย ง่าย	คัน	ทำงาน ไม่ได้	ทะเลาะ	เงิน
1	/	/	-	/	-	/	/
2	-	-	/	/	-	/	-
3	/	-	-	/	-	-	/
4	/	/	/	-	/	/	/

ปัญหาสุขภาพ ส่วนใหญ่
..ปวดท้อง, คัน

ผลกระทบทางสังคม ..
ทะเลาะวิวาท, หนีสิน

แรงงานพ่นยาหญ้า VS ผลกระทบ

KP	ปวด ท้อง	วิง เวียน	เหนื่อย ง่าย	คัน	สาร เคมี	ทำงาน ไม่ได้	ทะเลาะ เลาะ	เงิน
1	/	/	/	-	/	/	/	/
2	/	/	-	/	/	-	/	-
3	-	/	/	/	/	/	/	/
4	/	-	/	-	-	/	/	/

ปัญหาสุขภาพ ส่วนใหญ่
..ปวดท้อง, วิงเวียน,
เหนื่อยง่าย, แพ้สารเคมี

ผลกระทบทางสังคม ..
ทะเลาะวิวาท, ทำงาน
ไม่ได้, หนี้สิน

แรงงานตัดอ้อย VS ผลกระทบ

KP	ปวด ท้อง	วิง เวียน	เหนื่อย ง่าย	คั้น	DM	มีดบาด	ทะเลาะ	เงิน	ตีกัน	รถชิง
1	/	/	/	/	/	.	/	/	.	.
2	/	/
3	.	/	/	/	.	.	/	/	.	.
4	/	.	/	/

ปัญหาสุขภาพ ส่วนใหญ่ ..
ปวดท้อง, วิงเวียน, เหนื่อย
ง่าย, คั้น, บาดแผล



ผลกระทบทางสังคม ..
ทะเลาะวิวาท, หนีสิน

แรงงานขึ้นอ้อย VS ผลกระทบ

KP	ปวด ท้อง	วิง เวียน	เหนื่อย ง่าย	คัน	ตกรถ	แผล	ทำงาน ไม่ได้	ทะเลาะ	เงิน
1	/	/
2	/	.	/
3	.	/	.	/	/	/	/	.	/
4	/	/	.	.	/	/	/	.	.

ปัญหาสุขภาพ ส่วนใหญ่ ..
ปวดท้อง, วิงเวียน

ผลกระทบทางสังคม .. ตกรถ,
เป็นแผล, ทำงานไม่ได้, หนี้สิน

แรงงานเข้าคิวโรงงาน VS ผลกระทบ

KP	ปวด ท้อง	วิง เวียน	เหนื่อย ง่าย	รถ คว่ำ	ทำงาน ไม่ได้	ทะเลาะ	หนี สิน	เด็ก ออฟ	พั่น
1	-	✓	-	-	-	✓	✓	-	✓
2	✓	✓	✓	-	-	✓	✓	✓	-
3	-	✓	✓	✓	-	-	-	✓	-
4	-	✓	-	-	-	-	-	-	-

ปัญหาสุขภาพ
ส่วนใหญ่ ..
วิงเวียน



ผลกระทบทางสังคม .. ทะเลาะ
วิวาท, หนีสิน, เสี่ยงทางเพศ,
และพบเล่นการพนัน, รถคว่ำ

ผลกระทบของแรงงานอ้อยจากการดื่มสุรา

แรงงานปลูกอ้อย

ชาย
อายุ 45 ปี

“...กะกินเหล้า กินตอนเลิกงาน ลูกเมียกะผัดกัน เถียงกัน จ้มกันเรื่อย แต่ บ่ถึงตีกันหรอก เขาบ่ อยากให้เฮากิน คือรอเฮาโดน รอเฮากินโดน บ่กลับ บ้าน เลยบ่ มัก หว่าผมเว้าบ่ฮู้เรื่อง ...”

แรงงานพ่นยา

ชาย
อายุ 46 ปี

“... ตอนนี้อย่าง่าย หายใจกะยาก หมออยู่อนามัย พื้นมาตรวจเลือด เบิงสารเคมี ก็บ่อกว่า เสี่ยงกับสารพิษ ย้อนแรงเอาหลาย อยากได้เงิน เข็ด จังได้หละ ยานตายคือเพื่อนอยู่...”

แรงงานตัดอ้อย

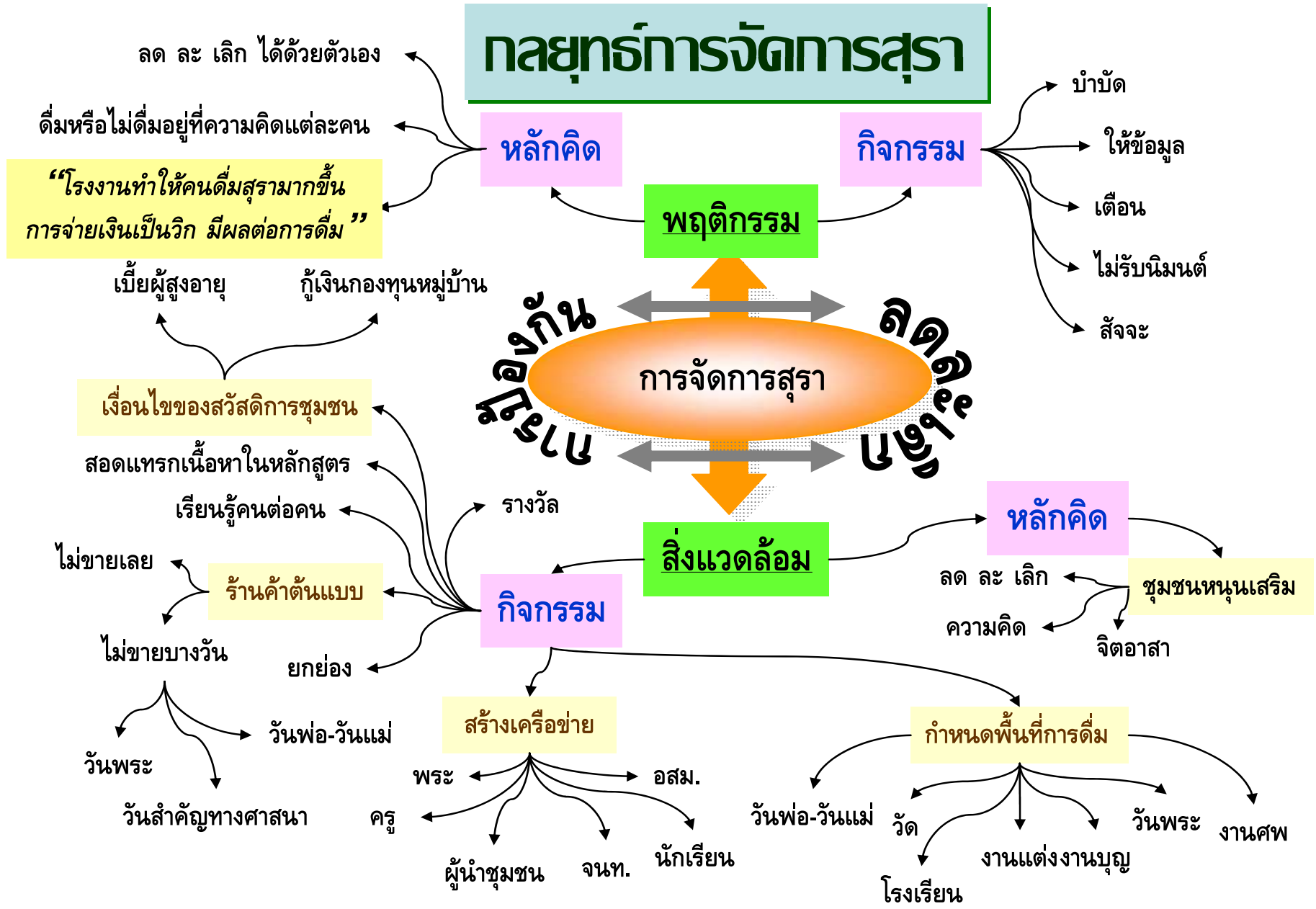
ชาย
อายุ 15 ปี

“...เลิกตัดอ้อยตอนแลง ได้เงินกินเหล้า ขับรถชิง ตีกันแน่ ส่วนหลาย ตี กับบ้านอื่น ถลอกปอกเป็ดธรรมดา ในบ้าน กะมีตีกันอยู่ ถ้ากินเหล้า เมา จนบ่ฮู้เรื่อง มีงานบุญ คนในบ้านตีกันทุกเทื่อ หัวแตกจนได้เย็บ...แม่บ่ฮู้ ทรอกว่ากินเหล้า เอาเหล้าใส่ขวด M100 แม่ก็คิดว่า โดบเฮ็ดงาน...”

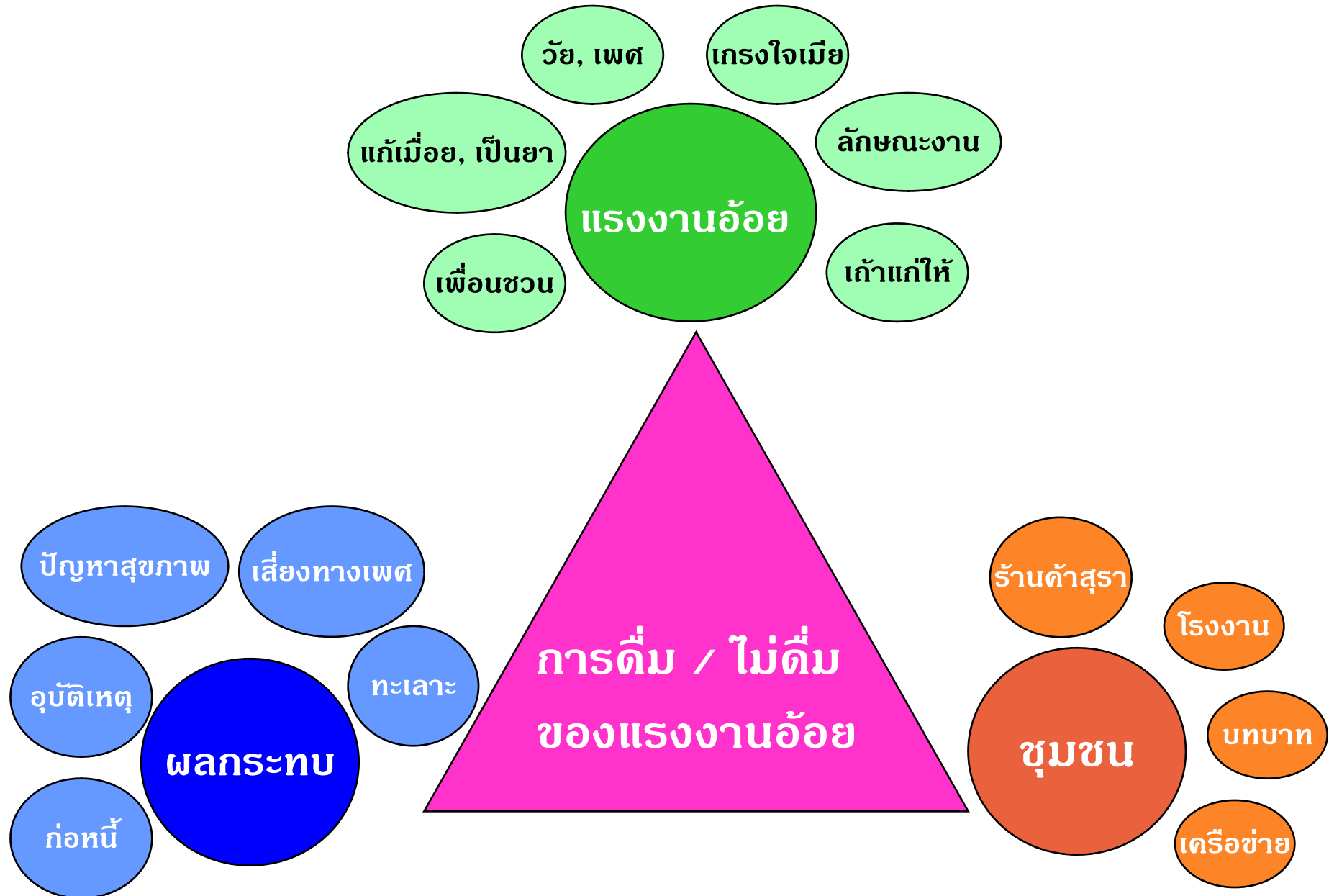
เงื่อนไขบทบาทหน้าที่ “การจัดการสุราของแรงงานอ้อย”

บทบาท	กลยุทธ์	ตักเตือน	กำลังใจ	พันธะสัญญา	เยี่ยมบ้าน	ตรวจสอบภาพ	บำบัด	รณรงค์
พระ	✓	✓	✓	✓		✓	✓	✓
ผญบ.	✓	✓	✓	✓	✓			✓
อบต.	✓		✓	✓	✓			✓
ครู	✓		✓	✓	✓			✓
PCU	✓		✓	✓	✓	✓	✓	✓
อสม.	✓		✓	✓	✓	✓		✓
เถ้าแก่อ้อย	✓	✓	✓	✓				✓
แม่บ้าน	✓		✓	✓				✓
พัฒนากร	✓		✓	✓	✓			✓
บุคคลเรียนรู้	✓		✓	✓				✓
ผู้ติดสุรา	✓			✓				✓
ร้านค้า	✓			✓				✓

กลยุทธ์การจัดการสุรา



อภิปรายผล



ข้อเสนอแนะ

ข้อค้นพบ

ร้านค้าขายสุราให้แรงงานวัยรุน อายุต่ำกว่า 18 ปี

หลักการ

มาตรา 29 ห้ามมิให้ผู้ใดขายเครื่องดื่มแอลกอฮอล์แก่บุคคลอายุต่ำกว่า 20 ปี บริบูรณ์ (พรบ. เครื่องดื่มแอลกอฮอล์พ.ศ. 2551)

ข้อเสนอแนะ

ชุมชนควรมีการเฝ้าระวัง มีมาตรการควบคุมร้านค้าสุราในชุมชน

ข้อเสนอแนะ (ต่อ)

ข้อค้นพบ

แรงงานอ้อยพ่นยา แรงงานอ้อยทุกประเภท
แรงงานอ้อยสตรี และเด็ก ดื่มสุราเป็นส่วนหนึ่ง
ในการทำงาน และผลกระทบต่อสุขภาพ, สังคม

หลักการ

แผน 10 (พ.ศ. 2550-2554) เสริมสร้างความเข้มแข็งของ
ภาคประชาชนในการพัฒนาระบบสุขภาพ ลด ละ เลิก
พฤติกรรมเสี่ยงต่อสุขภาพ

ข้อเสนอแนะ

ชุมชน แรงงานอ้อย เก้าแก่อ้อย อบต. หน่วยงาน
สาธารณสุข ควรนำข้อมูลที่ได้มาจัดกิจกรรม
ปฏิบัติการสุขภาพของแรงงานอ้อยกับการดื่มสุรา

กิตติกรรมประกาศ

ผู้แทน สวรส.

ผศ.ดร.ภัทรช แซนไชยสุริยา

รศ.นพ.สมพนธ์ ทักษิณม

ผศ.ดร.นิตย์ ทักษิณม

ที่ปรึกษา

ผศ.ดร.ดุขมณี อายุวัฒน์

รศ.ดร.วงศา เลหาศิริวงศ์

ผู้ทรงวุฒิ

อ.บุญเรือง ถาวรสวัสดิ์

รศ.ดร.มานพ คณะโต

รศ.นพ.บัณฑิต ศรีไพศาล

