

# พฤติกรรมการคุกคามทางเพศในกลุ่มเด็กและเยาวชน ภายใต้อิทธิพลการบริโภคเครื่องดื่มแอลกอฮอล์

สุวรา แก้วนุ้ย\*

ทักษพล รธรรมรังสี\*

## บทคัดย่อ

งานวิจัยนี้มีวัตถุประสงค์เพื่อศึกษาสถานการณ์และแนวโน้มของคดีเกี่ยวกับเพศที่เกี่ยวข้องกับการบริโภคเครื่องดื่มแอลกอฮอล์ และอธิบายลักษณะของพฤติกรรมการคุกคามทางเพศภายใต้อิทธิพลของการบริโภคเครื่องดื่มแอลกอฮอล์ในกลุ่มเด็กและเยาวชนในประเทศไทย โดยมีแหล่งข้อมูลจากการสืบค้นคดีคุกคามทางเพศที่ปรากฏอยู่ในสื่อสิ่งพิมพ์ย้อนหลัง ๑๐ ปี (ระหว่างพ.ศ.๒๕๔๒-๒๕๕๑) และการเก็บข้อมูลเชิงคุณภาพโดยการสัมภาษณ์เชิงลึกในกลุ่มตัวอย่างคือเด็กและเยาวชนที่กระทำความผิดเกี่ยวกับเพศในสถานพินิจและคุ้มครองเด็กและเยาวชน จ.นนทบุรี จำนวน ๑๕ ราย

ผลการศึกษาพบว่า ข้อมูลจากสื่อสิ่งพิมพ์แสดงให้เห็น จำนวน ความรุนแรงและความซับซ้อนของอาชญากรรมทางเพศที่เกี่ยวข้องกับการบริโภคเครื่องดื่มแอลกอฮอล์ในประเทศไทยที่เพิ่มขึ้น โดยเพิ่มขึ้น ๓ เท่าในรอบ ๑๐ ปี อายุของผู้ถูกระทำและผู้กระทำผิดมีการกระจายตัวอย่างกว้างขวาง โดยอายุของผู้ถูกระทำอยู่ในช่วง ๔-๑๐๒ ปี อายุของผู้กระทำผิดอยู่ในช่วง ๑๕-๖๖ ปี ซึ่งจากข้อมูลอายุของผู้กระทำผิดพบว่า ส่วนมากผู้กระทำผิดมีแนวโน้มอายุน้อยลง และอยู่ในกลุ่มเด็กและเยาวชนเพิ่มขึ้น โดยช่วงเวลาที่เกิดเหตุมากที่สุดคือช่วงเวลากลางคืน และรูปแบบของการคุกคามทางเพศที่ปรากฏในสื่อสิ่งพิมพ์มากที่สุดคือการข่มขืน ส่วนมากเป็นการกระทำที่เกิดจากคนรู้จัก โดยเฉพาะคนในครอบครัว

จากการสัมภาษณ์เยาวชนที่กระทำความผิดพบว่า ๑๓ ใน ๑๕ รายของผู้กระทำผิดดื่มเครื่องดื่มแอลกอฮอล์ ๒-๓ ชั่วโมงก่อนกระทำความผิด และมีผู้กระทำผิด ๘ รายที่ดื่มพร้อมกันกับผู้ถูกระทำ โดยการบริโภคเครื่องดื่มแอลกอฮอล์เข้ามา มีบทบาทในการรวมกลุ่มซึ่งนำไปสู่การวางแผนและความคิดในการกระทำความผิด ข้อค้นพบที่น่าสนใจอีกประการหนึ่งคือผู้กระทำผิดจะดื่มในรูปแบบที่ไม่มีเงินมา (๒๐-๓๐ กรัมของแอลกอฮอล์บริสุทธิ์) แต่เป็นการดื่มเพื่อให้เกิดความมั่นใจและความกล้าในการกระทำความผิดโดยขาดความยับยั้งชั่งใจ

ข้อเสนอแนะที่ได้จากการศึกษานี้คือ ควรเพิ่มความเข้มข้นและการเคร่งครัดในการใช้กฎหมายที่เกี่ยวข้อง เช่น การห้ามขายเครื่องดื่มแอลกอฮอล์ให้แก่บุคคลซึ่งมีอายุต่ำกว่า ๒๐ ปีบริบูรณ์ ตาม พ.ร.บ.ควบคุมเครื่องดื่มแอลกอฮอล์ พ.ศ.๒๕๕๑ เป็นต้น และควรมีระบบการเก็บรวบรวมข้อมูลคดีเกี่ยวกับเพศและ อาชญากรรมต่างๆ รวมทั้งควรมีระบบการบันทึกข้อมูลเกี่ยวกับการดื่มเครื่องดื่มแอลกอฮอล์ของผู้กระทำผิดด้วย เนื่องจากการดื่มเครื่องดื่มแอลกอฮอล์มีความเกี่ยวข้องกับคดีเกี่ยวกับเพศและอาชญากรรมต่าง ๆ ตลอดจนควรมีการประชาสัมพันธ์และใช้มาตรการต่างๆในการปรับเปลี่ยนทัศนคติของสังคมที่มีต่อการบริโภคเครื่องดื่มแอลกอฮอล์และการคุกคาม/อาชญากรรมทางเพศให้เป็นเรื่องไม่ธรรมดาในสังคม

**คำสำคัญ:** เครื่องดื่มแอลกอฮอล์, สุวรา, การคุกคามทางเพศ, อาชญากรรมทางเพศ, เด็กและเยาวชน

\*ศูนย์วิจัยปัญหาสุรา สำนักงานพัฒนานโยบายสุขภาพระหว่างประเทศ



**Abstract Sexual Abuse among Children and Youth under Influence of Alcohol Consumption  
Suwara Kaewnuy \*, Thaksaphon Thamarangsi\***

*\*Center for Alcohol Studies, International Health Policy Program (IHPP, Thailand)*

The purpose of this research was to study the situation and trends of sex crimes in relation to consumption of alcoholic beverages as well as to explain the types of sexual abuse carried out while under the influence of adolescents and youth in Thailand. The sources of information were cases related to sex crimes which appeared in print media over the past 10 years (between B.E. 2541-2551) and from the collection of qualitative data from in-depth interviews. The sample group consisted of 15 adolescents and youth at the Central Observation and Protection Center, Nonthaburi who committed sex crimes.

From the research it was found that information from print media portrayed the number, violence, and complications of sex crimes related to the increased consumption of alcohol in Thailand, at three fold over the past ten years. The age of victims and perpetrators is greatly varied, with the age of victims between 4-102 years old and of perpetrators between 15-76 years old. From information on the perpetrators it was found that the ages are decreasing and are increasingly youth or adolescents. The crimes mostly take place at night and the abuse reported in print media the most is rape. The majority of the crimes are carried out by known people, especially family members.

From interviewing youth who carried out crimes, it was found that 13 of 15 drank alcoholic beverages 2-3 hours before committing the crime and drank with the victims. Drinking alcoholic beverages plays a role in bringing together groups which lead to planning and thinking of committing crimes. An interesting point found was that perpetrators did not drink to get drunk (20-30 grams of pure alcohol), but to become confident and brave enough to carry out the crimes without any consideration.

Recommendations from this study include the need to be more rigorous and strict with using related laws such as forbidding the sales of alcohol to people under 20 years old according to the Royal Decree on Control of Alcoholic Beverages, B.E. 2551. Information on sex crimes and other crimes need to be collected and there information on alcohol consumption of the perpetrators should be collected as well. This is because alcohol is related to sex crimes and other crimes. There should be measures to publicize and change attitudes in society regarding alcohol consumption and sex crimes are not a normal aspect in society.

**Key words:** *alcoholic beverages, alcohol, sexual abuse, sex crimes, adolescents and youth*

### ภูมิหลังและเหตุผล

การคุกคามทางเพศ (Sexual Abuse) เป็นปัญหาความรุนแรงประเภทหนึ่งที่สามารถเกิดขึ้นได้ในทุกที่ มีจำนวนและความรุนแรงของปัญหาที่เพิ่มมากขึ้นทุกขณะ โดยองค์การอนามัยโลกประมาณการว่ากว่า ๑ ใน ๕ ของผู้หญิงทั่วโลกเคยถูกกระทำ ความรุนแรงทางร่างกายและถูกกระทำ ความรุนแรงทางเพศ และทุก ๑๕ นาทีผู้หญิงทั่วโลกจะมีโอกาสถูกข่มขืนถึง ๒๐ ราย<sup>(๑)</sup> แม้ปัญหาจะเพิ่มมากขึ้นแต่ก็ยังมีคนจำนวนหนึ่งที่ขาดความเข้าใจในปัญหาการคุกคามทางเพศหรือการกระทำ ความรุนแรงทางเพศ และมองว่าปัญหาที่เกิดขึ้นเป็นปัญหาส่วนตัวไม่ใช่ปัญหาของสังคม<sup>(๒)</sup> การคุกคามทางเพศ

มีสาเหตุหลักมาจากการให้คุณค่าหญิงชายที่ไม่เท่าเทียมกันทัศนคติที่ไม่ถูกต้องในเรื่องบทบาทหญิงชาย รวมถึงการมีสิ่งปลุกเร้าที่ทำให้ผู้กระทำขาดความยับยั้งชั่งใจ เช่น การบริโภคเครื่องดื่มแอลกอฮอล์ทั้งโดยผู้กระทำผิดและโดยผู้ที่ถูกกระทำ การใช้ยาเสพติด สื่อลามก สิ่งเหล่านี้ได้เข้ามามีผลต่อการเกิดการคุกคามทางเพศด้วย

จากหลักฐานทางวิชาการและฐานข้อมูลชี้ให้เห็นถึงความสัมพันธ์ระหว่างการบริโภคเครื่องดื่มแอลกอฮอล์กับพฤติกรรมความรุนแรงและการคุกคามทางเพศที่เกิดขึ้น ดังเช่น ข้อมูลจากมูลนิธิเพื่อนหญิงที่ได้ทำการวิจัยเรื่อง “ผลกระทบของสุราในฐานะปัจจัยร่วมการเกิดปัญหาความรุนแรงใน

ครอบครัว” ในปี พ.ศ. ๒๕๔๕ โดยผลการวิจัยพบว่าร้อยละ ๗๐-๘๐ ของกลุ่มตัวอย่างเพศชายที่ดื่มสุราหรือเครื่องดื่มแอลกอฮอล์ มีประสบการณ์การใช้ความรุนแรงต่อผู้หญิงและเด็กโดยการทุบตีทำร้าย ช่มชืด กระทำชำเราบุคคลในครอบครัวและผู้อื่น<sup>(๓)</sup>

นอกจากนี้กรมพินิจและคุ้มครองเด็กและเยาวชนได้ชี้ให้เห็นว่าสถิติการกระทำความผิดของเด็กและเยาวชนในปัจจุบันมีแนวโน้มเพิ่มมากขึ้นทั้งจำนวนและความรุนแรง โดยที่ความผิดดังกล่าวส่วนใหญ่จะมีเครื่องดื่มแอลกอฮอล์เข้าไปเกี่ยวข้อง กรมพินิจและคุ้มครองเด็กและเยาวชนจึงได้ทำการสำรวจพฤติกรรมเด็กและเยาวชนในสถานพินิจที่มีประสบการณ์ในการดื่มเครื่องดื่มแอลกอฮอล์ พบว่ามีเด็กและเยาวชนร้อยละ ๔๐.๘ ที่กระทำความผิดเกี่ยวกับเพศและความผิดเกี่ยวกับชีวิตและร่างกาย ภายใน ๕ ชั่วโมง หลังจกดื่มแอลกอฮอล์ โดยกลุ่มตัวอย่างให้เหตุผลว่ากระทำความผิดเนื่องจากอารมณ์ชั่ววูบและความมีเมามาจากการดื่มเครื่องดื่มแอลกอฮอล์<sup>(๔)</sup>

ไม่ใช่เฉพาะข้อมูลและงานวิจัยในประเทศไทยเท่านั้น ในต่างประเทศก็พบผลที่เกี่ยวเนื่องกันหลายกรณี เช่น ข้อมูลในสหรัฐอเมริกาในช่วงปี พ.ศ.๒๕๓๙- ๒๕๔๕ พบว่าร้อยละ ๑๑ ของการก่อให้เกิดการบาดเจ็บอย่างรุนแรงทั้งทางกายและทางเพศ มาจากการที่คนในครอบครัวบริโภคเครื่องดื่มแอลกอฮอล์และก่อความรุนแรงตามมา<sup>(๕)</sup> ในประเทศออสเตรเลียพบว่า การเกิดคดีการฆาตกรรมคู่สามี-ภรรยา มีอิทธิพลมาจากการบริโภคเครื่องดื่มแอลกอฮอล์ถึงร้อยละ ๓๖<sup>(๖)</sup> นอกจากนี้ ข้อมูลในประเทศอังกฤษยังชี้ให้เห็นว่าผู้ชายที่กระทำความผิดในคดีช่มชืดร้อยละ ๕๘ มีการกระทำความผิดภายใน ๖ ชั่วโมง หลังจกบริโภคเครื่องดื่มแอลกอฮอล์<sup>(๗)</sup>

จากข้อมูลข้างต้นได้แสดงให้เห็นถึงความเกี่ยวข้องของการบริโภคเครื่องดื่มแอลกอฮอล์กับการคุกคามทางเพศหรือการกระทำความรุนแรงทางเพศ อย่างไรก็ตามข้อมูลการคุกคามทางเพศหรือการกระทำความรุนแรงทางเพศที่เกี่ยวข้องกับการบริโภคเครื่องดื่มแอลกอฮอล์ของประเทศไทยก็ยังมีอยู่ค่อนข้างจำกัด ผู้วิจัยจึงให้ความสนใจและต้องการศึกษาถึงสถานการณ์และแนวโน้มของคดีเกี่ยวกับเพศที่เกี่ยวข้องกับการบริโภคเครื่องดื่มแอลกอฮอล์ และศึกษาพฤติกรรม

คุกคามทางเพศภายใต้อิทธิพลของแอลกอฮอล์ด้วย

## ระเบียบวิธีการศึกษา

การวิจัยครั้งนี้เป็นการศึกษาโดยใช้วิธีวิจัยแบบผสมวิธี (Mixed Methodology) คือการสืบค้นข้อมูลคดีคุกคามทางเพศที่เกี่ยวข้องกับการบริโภคเครื่องดื่มแอลกอฮอล์ย้อนหลัง (Retrospective review) ที่ปรากฏในข่าวและสื่อสิ่งพิมพ์ และวิธีวิจัยเชิงคุณภาพ โดยการสัมภาษณ์ข้อมูลเชิงลึกจากกลุ่มตัวอย่างที่เป็นเยาวชนที่กระทำความผิดในคดีเกี่ยวกับเพศจำนวน ๑๕ ราย ในการคัดเลือกกลุ่มตัวอย่าง ผู้ศึกษาได้ยึดหลักเกณฑ์ที่ใช้พิจารณา ๒ ประการ ดังนี้

๑. เด็กและเยาวชนที่มีการกระทำผิดในคดีเกี่ยวกับเพศในสถานพินิจและคุ้มครองเด็กและเยาวชนจังหวัดนนทบุรี ที่ถูกดำเนินคดีและควบคุมตัวมาแล้ว
๒. เด็กและเยาวชนที่มีความพร้อม เข้าใจและยอมรับเงื่อนไข และเต็มใจเข้าร่วมการศึกษา

## การเก็บรวบรวมข้อมูล

การศึกษาวิจัยในครั้งนี้มีการรวบรวมข้อมูลจากเอกสารที่เกี่ยวข้อง จากหนังสือ บทความ วารสาร วิทยานิพนธ์ รายงานการวิจัยและเอกสารอื่นๆที่เป็นประโยชน์ เพื่อใช้เป็นข้อมูลอ้างอิงพื้นฐาน โดยทำการเก็บรวบรวมข้อมูลการวิจัยด้วยวิธีการดังนี้

๑. การสืบค้นข้อมูลคดีคุกคามทางเพศที่เกี่ยวข้องกับการบริโภคเครื่องดื่มแอลกอฮอล์ ที่ปรากฏในข่าวและสื่อสิ่งพิมพ์ย้อนหลัง ๑๐ ปี ตั้งแต่ปี พ.ศ.๒๕๔๒ - ๒๕๕๑ จากฐานข้อมูลห้องสมุดข่าว Matichon e-Library ([www.matichoneliibrary.com](http://www.matichoneliibrary.com)) ที่รวบรวมข่าวจากหนังสือพิมพ์ไว้ทุกฉบับ โดยการสืบค้นใช้คำสำคัญ (key word) ในการสืบค้น ดังนี้

- (๑) สุรา และ ช่มชืด / อนาคต / เพศ / ชิงทรัพย์ / ฆ่า
- (๒) เหล้า และ ช่มชืด / อนาคต / เพศ / ชิงทรัพย์ / ฆ่า
- (๓) เครื่องดื่มแอลกอฮอล์และ ช่มชืด / อนาคต / เพศ



/ ชิงทรัพย์ / ญา

(๔) เมฆ และ ช่มชื่น / อนาคต / เพศ / ชิงทรัพย์ /

ญา

๒. เก็บรวบรวมข้อมูลโดยศึกษาภาคสนามจากกลุ่มเด็กและเยาวชนในสถานพินิจและคุ้มครองเด็กและเยาวชนจังหวัดนนทบุรีที่กระทำความผิดในคดีที่เกี่ยวข้องกับเพศ จำนวน ๑๕ คน โดยการสัมภาษณ์ บันทึกเสียง และจดบันทึก ทั้งนี้ในการจดบันทึกข้อมูลและการบันทึกเสียงนั้น ต้องผ่านการอนุญาตจากผู้ให้ข้อมูลด้วยทุกครั้ง

### การวิเคราะห์ข้อมูล

การวิจัยครั้งนี้ได้ทำการวิเคราะห์ข้อมูลออกเป็น ๒ ส่วน ดังนี้

๑. การสืบค้นข้อมูลคดีคุกคามทางเพศที่เกี่ยวข้องกับการบริโภคเครื่องดื่มแอลกอฮอล์ที่ปรากฏในข่าวและสื่อสิ่งพิมพ์ย้อนหลัง ๑๐ ปีนั้น ผู้ศึกษาใช้โปรแกรมสำเร็จรูป SPSS ในการประมวลผลและวิเคราะห์ข้อมูล

๒. การวิเคราะห์ข้อมูลในเชิงคุณภาพนั้น ได้ทำการสังเคราะห์ข้อมูลจากการสัมภาษณ์โดยทำการวิเคราะห์เนื้อหา (Content Analysis) ซึ่งเริ่มกระบวนการโดยการใช้แนวคิดทฤษฎีที่มีกรอบกว้างและหลากหลายเพื่อให้สามารถวิเคราะห์ได้รอบด้าน ลำดับต่อมาคือการตรวจสอบข้อมูลเพื่อหาความน่าเชื่อถือ ความครบถ้วนและคุณภาพของข้อมูล แล้วจัดทำข้อสรุปเบื้องต้นจากการประมวลผลข้อมูลที่ได้ ลำดับขั้นตอนสุดท้ายคือการสร้างบทสรุปของข้อมูล โดยการจำแนกประเภทกลุ่มของข้อมูลจากความคล้ายคลึงของข้อมูลที่ได้

### ประเด็นจริยธรรมในการวิจัย

การศึกษาวินิจฉัยครั้งนี้ ผู้วิจัยมีความตระหนักและให้ความสำคัญต่อประเด็นจริยธรรมในการวิจัย โดยคำนึงถึงหลักการด้านจริยธรรม ๓ ประการ คือการรักษาความลับของผู้ให้ข้อมูล และความสมัครใจในการตอบคำถามของผู้ให้ข้อมูล และการลดอันตรายหรือปัญหาที่อาจจะเกิดขึ้นกับผู้ให้ข้อมูล จากหลักการดังกล่าวผู้วิจัยได้นำไปกำหนดแนวปฏิบัติในการเก็บข้อมูล

ดังนี้

๑. มีการขอคำยินยอมจากผู้ให้ข้อมูลก่อนการสัมภาษณ์

๒. มีการคำนึงถึงความเป็นส่วนตัวของผู้ให้ข้อมูล เพื่อให้ผู้ให้ข้อมูลเกิดความสบายใจในการเล่าเรื่องราวต่างๆ

๓. การให้ความเคารพต่อการตัดสินใจของผู้ให้ข้อมูล เช่น หากผู้ให้ข้อมูลตัดสินใจยุติการพูดคุย/สัมภาษณ์ ผู้สัมภาษณ์จะต้องยอมรับการตัดสินใจนั้น โดยไม่โน้มน้าวชี้แนะ หรือวิพากษ์วิจารณ์การตัดสินใจ

๔. การเก็บรักษาความลับของผู้ถูกสัมภาษณ์ โดยต้องระมัดระวังและเก็บรวบรวมข้อมูลและเทปบันทึกเสียงให้มีมิดชิด ไม่ปล่อยให้บุคคลอื่นเปิดอ่านหรือฟังได้โดยพลการ

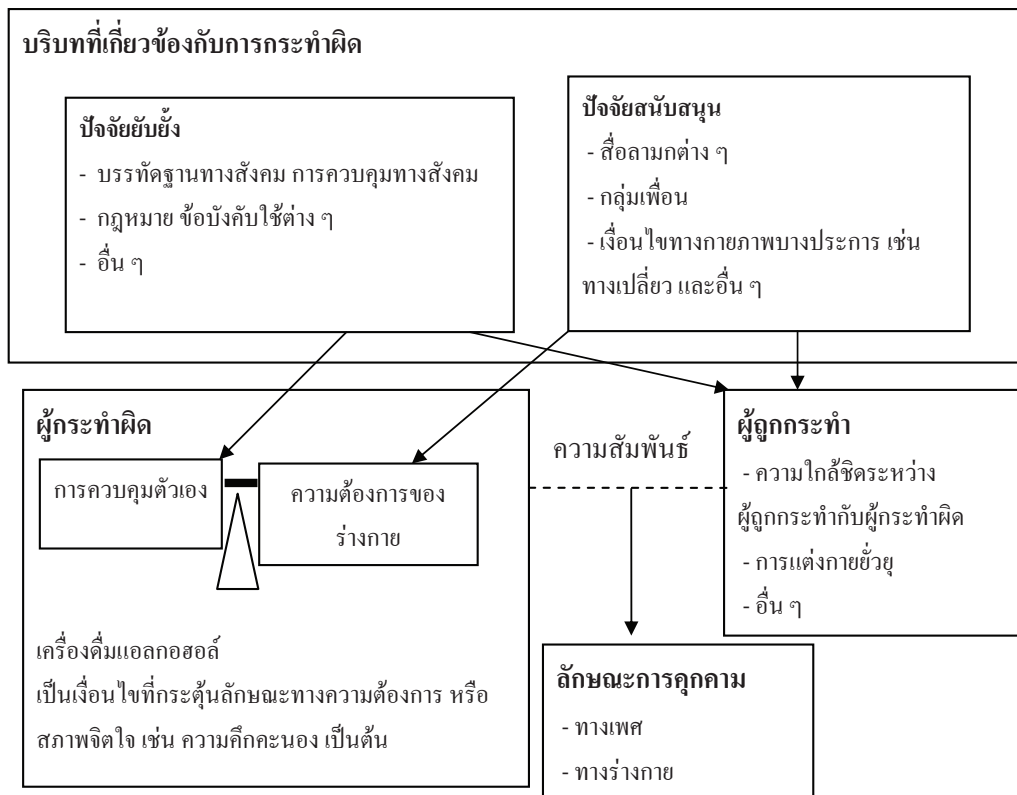
### แนวคิดในการดำเนินการวิจัย

งานวิจัยชิ้นนี้ได้รวบรวมเนื้อหาจากการทบทวนวรรณกรรมทั้งในและต่างประเทศ เพื่อให้เกิดความครอบคลุมและสอดคล้องกับการศึกษาในบริบทของสังคมไทย จนสามารถพัฒนาเป็นกรอบแนวคิดการวิจัยตามรูปที่ ๑

### ผลการศึกษา

#### ๑. การสืบค้นข้อมูลคดีคุกคามทางเพศที่เกี่ยวข้องกับการบริโภคเครื่องดื่มแอลกอฮอล์ที่ปรากฏในข่าวและสื่อสิ่งพิมพ์ย้อนหลัง ๑๐ ปี

จากการสืบค้นข้อมูลคดีคุกคามทางเพศที่เกี่ยวข้องกับการบริโภคเครื่องดื่มแอลกอฮอล์ที่ปรากฏในข่าวและสื่อสิ่งพิมพ์ย้อนหลัง ๑๐ ปี ตั้งแต่ปี พ.ศ.๒๕๔๒ - ๒๕๕๑ พบว่าข่าวคดีการคุกคามทางเพศที่เกี่ยวข้องกับการบริโภคเครื่องดื่มแอลกอฮอล์มีทั้งสิ้น ๑๑๒ คดี ซึ่งปรากฏเป็นข่าวทางหน้าหนังสือพิมพ์จำนวน ๑๒๐ ฉบับ โดยพบว่า จำนวน ความรุนแรงและความซับซ้อนของอาชญากรรมทางเพศที่เกี่ยวข้องกับการบริโภคเครื่องดื่มแอลกอฮอล์ในประเทศไทยเพิ่มขึ้นโดยเพิ่มขึ้น ๓ เท่าในรอบ ๑๐ ปี คือเพิ่มขึ้นจาก ๖ ข่าวในปี พ.ศ.๒๕๔๒ เป็น ๒๓ ข่าวในปี พ.ศ.๒๕๕๑ ดังแสดงในกราฟที่ ๑ จากข้อมูลพบว่า ผู้ถูกกระทำเกือบทั้งหมดเป็นเพศหญิง และมีเพียง ๑ คนที่เป็นเพศชาย โดยช่วงอายุของผู้ถูกกระทำ



รูปที่ ๑ กรอบแนวคิดในการศึกษา

อยู่ระหว่าง ๔-๑๐๒ ปี และส่วนใหญ่อายุน้อยกว่า ๒๕ ปี (ร้อยละ ๕๒.๗) สำหรับข้อมูลของผู้กระทำผิดพบว่า ผู้กระทำผิดทั้งหมดเป็นเพศชาย มีช่วงอายุอยู่ระหว่าง ๑๕-๗๖ ปี และผู้กระทำผิดส่วนใหญ่จะอยู่ในช่วงอายุ ๑๖-๓๕ ปี (ร้อยละ ๕๐.๑) จากข้อมูลอายุของผู้กระทำผิดพบว่า ผู้กระทำผิดมีแนวโน้มอายุลดน้อยลง และอยู่ในกลุ่มเด็กและเยาวชนเพิ่มขึ้น

รูปแบบการคุกคามทางเพศที่ปรากฏในสื่อสิ่งพิมพ์สามารถแบ่งได้ออกเป็น ๓ แบบ คือ การกระทำอนาจาร (ร้อยละ ๑๗) การพยายามข่มขืน (ร้อยละ ๑๙.๖) และการข่มขืน (ร้อยละ ๖๓.๔) โดยความสัมพันธ์ระหว่างผู้กระทำกับผู้ถูกระทำนั้น พบว่าเกินกว่า ๓ ใน ๔ ของผู้กระทำผิดเป็นบุคคลที่ผู้ถูกระทำรู้จักและมีความไว้วางใจกัน ได้แก่ สมาชิกในครอบครัว เพื่อน คนในชุมชนที่พักอาศัย และเพื่อนร่วมงาน โดยสถานที่ในการก่อคดีคุกคามทางเพศมากที่สุดคือที่พัก (ร้อยละ ๖๖.๑) รองลงมาคือ เกิดการคุกคามทางเพศ

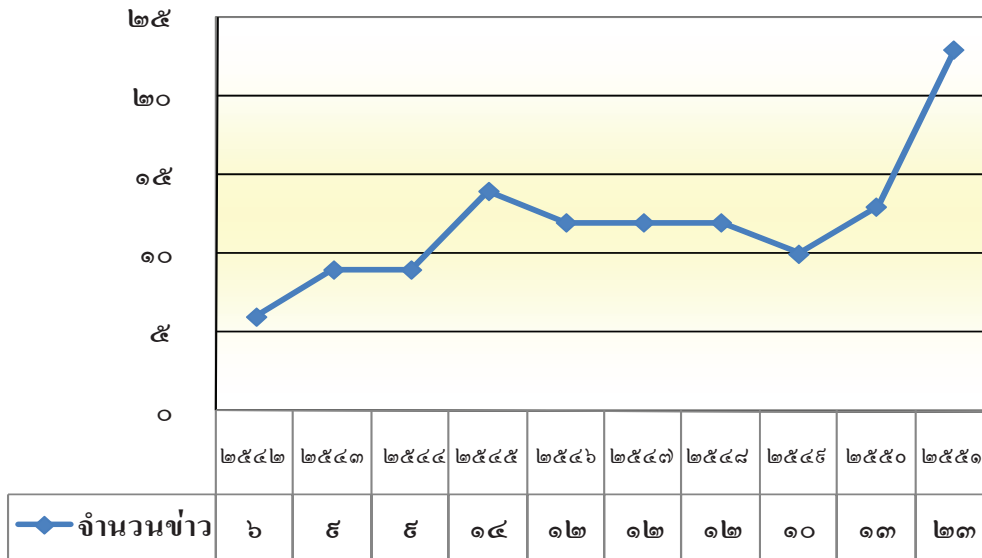
ระหว่างเดินทาง เช่น รถโดยสารประจำทาง เครื่องบิน (ร้อยละ ๑๒.๕) สถานที่สาธารณะต่างๆ เช่น สถานที่ท่องเที่ยว สวนสาธารณะ (ร้อยละ ๑๑.๖) สถานที่ทำงาน (ร้อยละ ๗.๑) และภายในชุมชน (ร้อยละ ๒.๗) สำหรับช่วงเวลาที่เกิดการคุกคามทางเพศมากที่สุดคือกลางคืน (ร้อยละ ๕๔.๕)

## ๒. การสัมภาษณ์กลุ่มตัวอย่าง

จากการศึกษาพบว่า กลุ่มตัวอย่างส่วนใหญ่อายุ ๑๗ ปี ส่วนใหญ่นับถือศาสนาพุทธ ส่วนใหญ่มีสถานภาพโสด และส่วนใหญ่ไม่ได้อาศัยอยู่กับครอบครัว ส่วนใหญ่ไม่ได้ประกอบอาชีพ ส่วนใหญ่จบมัธยมศึกษาตอนต้นหรือเทียบเท่า ประวัติการทำความผิดของกลุ่มตัวอย่างส่วนใหญ่คือถูกจับดำเนินคดีครั้งที่ ๑ และกลุ่มตัวอย่างส่วนใหญ่ดื่มเครื่องดื่มแอลกอฮอล์ก่อนกระทำความผิด

### ๒.๑ ลักษณะการกระทำผิด

จากการศึกษาพบว่า กลุ่มตัวอย่างมีการกระทำผิดใน



กราฟที่ ๑ แสดงจำนวนข่าวคดีคุกคามทางเพศที่เกี่ยวข้องกับการบริโภคเครื่องดื่มแอลกอฮอล์ ตั้งแต่ปี พ.ศ.๒๕๕๒ - ๒๕๖๑

๓ รูปแบบ คือ กระท่อนาจาร พรากผู้เยาว์ และช่มชืน ในการกระทำผิดฐานช่มชืนนั้น ผู้กระทำผิดมีรูปแบบการช่มชืน ๒ แบบ คือ การช่มชืนโดยมีผู้กระทำเพียงคนเดียว และการช่มชืนโดยมีผู้ร่วมกระทำตั้งแต่ ๒ คนขึ้นไปที่เรียกกันว่าการร่วมกัน โทรมหญิง สำหรับสถานที่ในการก่อเหตุส่วนใหญ่เป็นที่พัก ทั้งที่พักของผู้กระทำผิดและที่พักของผู้ถูกรกระทำ และพบว่าที่พักที่กลุ่มตัวอย่างก่อเหตุ มักจะไม่ได้อยู่ในการดูแลของผู้ปกครอง เช่น หอพัก บ้านพักที่ไม่ได้อยู่อาศัยร่วมกับผู้ปกครอง เป็นต้น นอกจากนี้พบว่า กลุ่มตัวอย่างบางคนมีการกระทำผิดมากกว่าหนึ่งครั้งเพราะผู้ถูกรกระทำหรือผู้เสียหายไม่ตั้งใจเอาความ กลุ่มตัวอย่างเหล่านั้นจึงไม่ถูกจับดำเนินคดี

**๒.๒ พฤติกรรมการบริโภคเครื่องดื่มแอลกอฮอล์**

จากการศึกษาพบว่าผู้กระทำผิดทั้ง ๑๕ ราย เคยดื่มเครื่องดื่มแอลกอฮอล์ โดยมีผู้กระทำผิด ๑๓ รายจาก ๑๕ รายที่ดื่มเครื่องดื่มแอลกอฮอล์ก่อนการกระทำผิด โดยผู้กระทำผิด ๘ รายจาก ๑๓ รายที่ดื่มเครื่องดื่มแอลกอฮอล์ร่วมกับผู้ถูกรกระทำ โดยกลุ่มตัวอย่างมีพฤติกรรมการดื่มแอลกอฮอล์แบบประจำ (ดื่มอย่างน้อย ๑ วันต่อสัปดาห์) ร่วมกับกลุ่มเพื่อน และมีพฤติกรรมการดื่มจนเมเ็นมา ซึ่งเป็นการดื่มในรูปแบบดื่มหนัก (เช่น การดื่มเบียร์มากกว่า ๒.๕ ขวดใหญ่

หรือ ๕ กระป๋อง, ดื่มเหล้าที่ผสมแล้วตั้งแต่ ๕ แก้วขึ้นไป) ในช่วงโอกาสพิเศษต่างๆ เช่น งานเลี้ยงวันเกิด งานสังสรรค์ เป็นต้น ซึ่งหากจำแนกประเภทเครื่องดื่มแอลกอฮอล์ที่กลุ่มตัวอย่างนิยมบริโภค พบว่า เครื่องดื่มแอลกอฮอล์ที่ได้รับความนิยมดื่มมากที่สุดคือ เบียร์ และเหล้าสี

สำหรับกลุ่มตัวอย่างที่ดื่มเครื่องดื่มแอลกอฮอล์ก่อนการกระทำผิด พบว่า มีการดื่มเครื่องดื่มแอลกอฮอล์ประมาณ ๒-๔ แก้ว มากที่สุด คือ ๖ แก้ว สำหรับประเภทของเครื่องดื่มแอลกอฮอล์ที่กลุ่มตัวอย่างดื่มก่อนก่อเหตุ คือ เบียร์ (๖ คน) และเหล้าสี (๗ คน) โดยดื่มก่อนการกระทำผิดประมาณ ๒- ๓ ชั่วโมง

**๒.๓ พฤติกรรมการคุกคามทางเพศภายใต้อิทธิพลของการบริโภคเครื่องดื่มแอลกอฮอล์**

จากการศึกษากลุ่มตัวอย่าง ๑๓ ราย ที่มีการดื่มเครื่องดื่มแอลกอฮอล์ก่อนการกระทำผิด ได้อธิบายพฤติกรรมการคุกคามทางเพศภายใต้อิทธิพลของการบริโภคเครื่องดื่มแอลกอฮอล์ว่าเครื่องดื่มแอลกอฮอล์เข้ามามีบทบาทในการรวมกลุ่มซึ่งนำไปสู่การกระทำผิด สำหรับรูปแบบการดื่มก่อนการกระทำผิด พบว่า เป็นการดื่มในรูปแบบ "การดื่มแบบเรื่อยๆ" ไม่ใช่การดื่มหนักกลุ่มตัวอย่างเรียกการดื่มแบบนี้ว่าเป็น

“การตี๋มย้อมใจ” โดยความรู้สึกรู้สึกมั่นใจและ ความกล้าในการกระทำการคุกคามทางเพศต่อผู้เสียหายจะเกิดขึ้นหลังจากบริโภคเครื่องดื่มแอลกอฮอล์ไปแล้วประมาณ ๒-๔ แก้ว

โดยกลุ่มตัวอย่างความคิดเห็นว่า เครื่องดื่มแอลกอฮอล์เข้ามาเป็นปัจจัยเอื้อ หรือ เป็นสิ่งที่สนับสนุนให้เกิดพฤติกรรม การคุกคามทางเพศ ซึ่งได้ให้เหตุผลไว้ว่า “...การตี๋มเครื่องดื่ม แอลกอฮอล์เป็นปัจจัยเอื้อที่ช่วยให้ผู้กระทำผิดขาดความยับยั้งชั่งใจ ความสามารถในการตัดสินใจที่ถูกต้องลดน้อยลง เกิดความคึกคะนอง และความกล้าในการกระทำการคุกคามทางเพศต่อผู้ถูกกระทำ...”

นอกจากนี้ยังพบว่า เครื่องดื่มแอลกอฮอล์เข้ามามีบทบาทในการลดความสามารถในการดูแลตัวเอง และเปิดโอกาสให้ผู้กระทำผิดได้ใกล้ชิดกับผู้เสียหาย โดยกลุ่มตัวอย่างให้ข้อมูลว่า “...ตนเองจะอาศัยความสัมพันธ์ที่สนิทและ รู้จักคุ้นเคยกับผู้ถูกกระทำ เป็นตัวเอื้อให้เกิดความไว้วางใจและ ชักชวนผู้ถูกกระทำให้เข้ามาร่วมดื่มเครื่องดื่มแอลกอฮอล์ และมอมผู้ถูกกระทำจนเกิดความมึนเมา แต่กลุ่มผู้กระทำจะดื่มเครื่องดื่มแอลกอฮอล์เพียง ๑- ๒ แก้ว เมื่อผู้ถูกกระทำ เกิดอาการมึนเมาแล้ว จะดำเนินการบังคับขืนใจผู้ถูกกระทำ”

สำหรับรูปแบบพฤติกรรมคุกคามทางเพศภายใต้ อิทธิพลของการบริโภคเครื่องดื่มแอลกอฮอล์ของกลุ่มตัวอย่าง ประกอบด้วย การใช้คำพูดที่ลามกและเกี่ยวกับเรื่องเพศ การกระทำอนาจาร การพยายามข่มขืน การข่มขืน และการรุม โทรม

#### ๒.๔ ปัจจัยที่เป็นสาเหตุร่วมในการคุกคามทางเพศ

จากการศึกษาพบว่า ปัจจัยที่เป็นสาเหตุร่วมที่ทำให้ กลุ่มตัวอย่างส่วนใหญ่กระทำการคุกคามทางเพศ คือ ปัจจัย ด้านผู้ถูกกระทำหรือผู้เสียหาย ด้านกลุ่มเพื่อน ด้านสื่อลามก และด้านยาเสพติด

##### ด้านผู้ถูกกระทำหรือผู้เสียหาย

จากการศึกษาพบว่า มีกลุ่มตัวอย่างที่คิดว่าผู้ถูกกระทำหรือ ผู้เสียหายเป็นสาเหตุร่วม ที่ทำให้เกิดการคุกคามทางเพศ โดย ให้เหตุผลว่า “...บางครั้งผู้หญิงก็แต่งตัวสวยงามมากเกินไป โชว์ จนเห็นเนินอก เห็นต้นขา พอผู้ชายเห็นบางครั้งก็ห้ามใจไม่ได้...”

และในกลุ่มตัวอย่างที่มีการกระทำความผิดในรูปแบบร่วมกัน รุมโทรมหญิง จะมีความคิดเห็นว่า “..ผู้ถูกกระทำมักจะเคยโดน โทรมมาก่อนจากกลุ่มผู้ชายกลุ่มอื่น ๆ กลุ่มตัวอย่างรู้สึกว่าการ ผู้หญิงที่ถูกโทรมพวกนี้ส่วนใหญ่จะชอบการมีเซ็กส์กับผู้ชายจำนวนมากๆ เพราะไม่ขัดขืนเวลาที่ผู้ชายร่วมกันโทรม และ ผู้หญิงแบบนี้ก็มีมากขึ้นเรื่อยๆ โดยกลุ่มตัวอย่างส่วนใหญ่ให้ เหตุผลว่าผู้ถูกกระทำสมยอมและมีพฤติกรรมเสียหายอยู่แล้ว...”

นอกจากนี้ยังพบว่า เยาวชนบางรายตัดสินใจกระทำการ คุกคามทางเพศต่อผู้เสียหาย เนื่องจาก ความรู้สึกโกรธแค้นผู้เสียหาย จึงได้ชักชวนให้เพื่อนๆไปร่วมกันรุมโทรม

##### ด้านกลุ่มเพื่อน

จากการศึกษาพบว่า กลุ่มตัวอย่างจะคบเพื่อนทั้งรุ่น เดียวกันและรุ่นพี่ที่มีพฤติกรรมเสียหายและมีลักษณะเป็น กลุ่มที่เรียกว่า “แก๊งค์” โดยพบว่ากลุ่มเพื่อนส่วนใหญ่มี พฤติกรรมการตี๋มสุรา สูบบุหรี่ ชอบหาเรื่องทะเลาะวิวาท หรือ ทำร้ายร่างกายผู้อื่น กิจกรรมที่ทำร่วมกันบ่อยๆ คือ ตกแต่งรถ แข่งรถ ตี๋มสุรา เดินเที่ยวตามห้าง เสพยาบ้า และจะมีการพูด คยเกี่ยวกับเรื่องเพศกันบ้างเป็นบางครั้ง สำหรับระดับการ ศึกษากลุ่มเพื่อนพบว่า กลุ่มเพื่อนส่วนใหญ่มีระดับการ ศึกษายู่ในช่วงมัธยมศึกษาตอนต้นและระดับประกาศนียบัตร- วิชาชีพ (ปวช.) แต่มักจะออกจากโรงเรียนก่อนจบการศึกษา โดยกลุ่มตัวอย่างบางรายให้ความคิดเห็นว่า “...ที่ผ่านมากลุ่ม เพื่อนมักจะชักชวนให้ทำตัวเสียหาย หากคบเพื่อนดีๆ ปานนี้ คงไม่ต้องโดนจับกุม...”

##### ด้านสื่อลามก

จากการศึกษาพบว่า กลุ่มตัวอย่างให้ข้อมูลว่า “...การดูหนังโป๊ คลิปโป๊ หรืออ่านหนังสือโป๊ เป็นตัวกระตุ้นอารมณ์ที่สำคัญ...” โดยส่วนใหญ่มีประสบการณ์ในการดูสื่อลามกต่างๆ เช่น วีซีดี หนังโป๊ หนังสือโป๊ คลิปโป๊ต่างๆ และมีกลุ่มตัวอย่างที่มีการดู สื่อลามก/วีซีดีหนังโป๊ ร่วมกับการตี๋มเครื่องดื่มแอลกอฮอล์ ก่อนการกระทำผิด

ข้อสังเกตที่น่าสนใจจากกลุ่มตัวอย่างที่มีประสบการณ์ ในการดูสื่อลามก คือ กลุ่มเหล่านี้มักมองว่าการดูสื่อลามก/ วี ซีดีหนังโป๊ในวัยของตนเป็นเรื่องปกติ และสื่อลามกเหล่านี้ก็



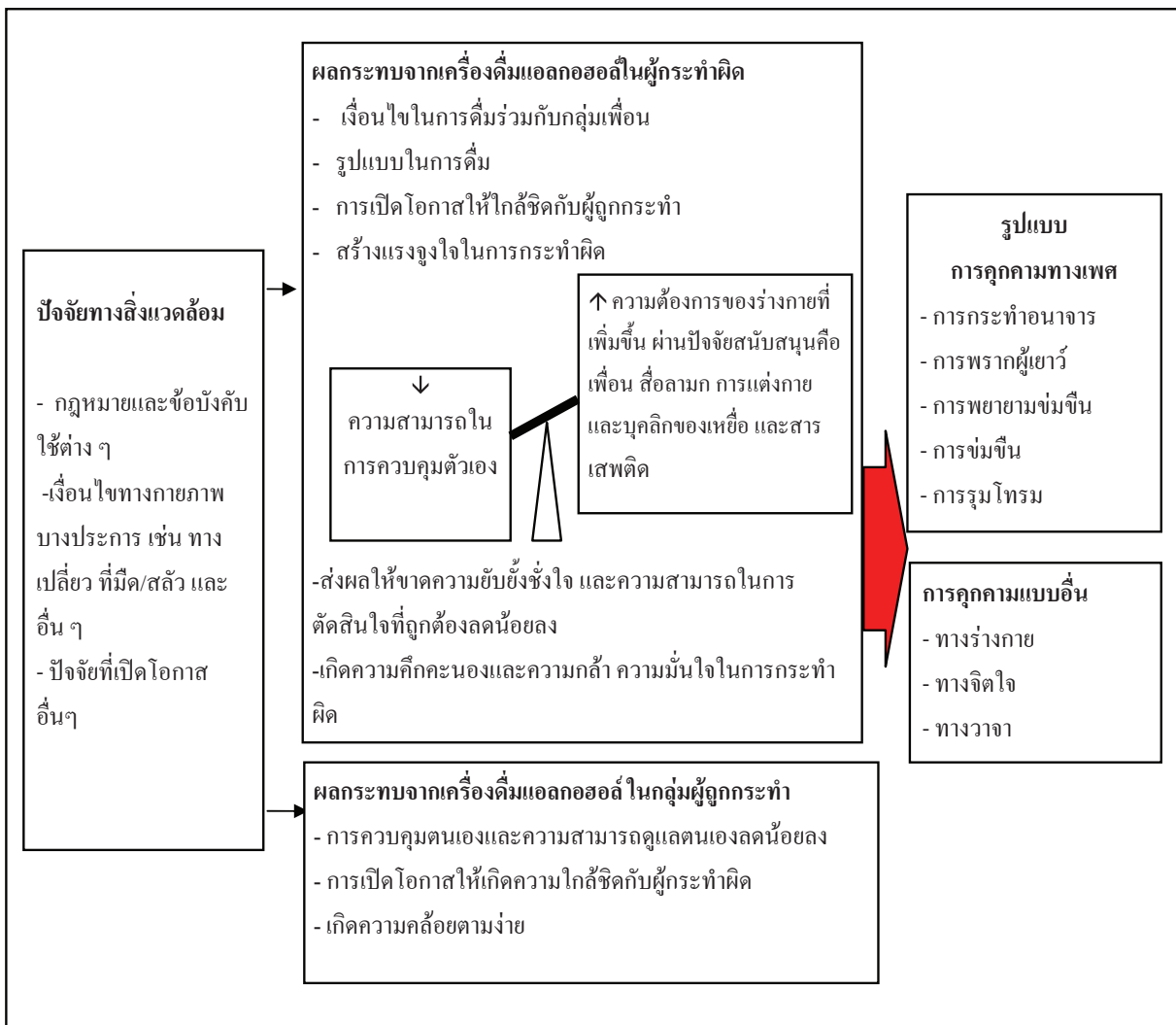
สามารถหาซื้อได้ง่าย โดยกลุ่มตัวอย่างที่มีการดูสื่อลามก จะมี ความเข้าใจว่าสื่อลามกคือภาพยนตร์โป๊ หนังสือโป๊ คลิปโป๊ต่างๆ โดยรู้เท่าไม่ถึงการณ์ว่า การได้เห็นพฤติกรรมขณะที่เพื่อนมี เพศสัมพันธ์กับผู้หญิง และรับรู้ข้อมูลการมีเพศสัมพันธ์ของ กลุ่มเพื่อนกับแฟน เป็นอีกช่องทางหนึ่งที่กระตุ้นอารมณ์ทาง เพศจนก่อให้เกิดการกระทำผิดตามมาด้วย

**ปัจจัยด้านยาเสพติด**

จากการศึกษานี้ กลุ่มตัวอย่างเห็นว่าการใช้ยาเสพติดเป็น สาเหตุร่วมของการกระทำผิดเนื่องจาก การใช้ยาเสพติดส่งผล ให้เกิดการขาดความยับยั้งชั่งใจ หรือทำให้เกิดความกล้าที่จะ

กระทำมากขึ้น กลุ่มตัวอย่างส่วนใหญ่จะเสพยาบ้า และทุก ครั้งที่มีการเสพยากก็จะมีเครื่องดื่มแอลกอฮอล์ร่วมไปด้วย นอกจากนี้ยังพบว่า เมื่อกำลังตัวอย่างใช้สารเสพติดร่วมกับการ ดื่มเครื่องดื่มแอลกอฮอล์ มักจะมีเพศสัมพันธ์ตามมา โดย กลุ่มตัวอย่างให้เหตุผลว่า “.. การดื่มเหล้าและการใช้ยาเสพติด เป็นตัวกระตุ้นอารมณ์ ทำให้มีความต้องการทางเพศเพิ่มสูงขึ้น และยังทำให้มีความกล้ามากขึ้น...”

จากการศึกษาสามารถสรุปพฤติกรรมการคุกคามทาง เพศภายใต้อิทธิพลการบริโภคเครื่องดื่มแอลกอฮอล์ในกลุ่ม เด็กและเยาวชน ได้ดังแสดงในรูปที่ ๒



รูปที่ ๒ พฤติกรรมการคุกคามทางเพศ ภายใต้อิทธิพลการบริโภคเครื่องดื่มแอลกอฮอล์ในกลุ่มเด็กและเยาวชน



## วิจารณ์

### ๑. การสืบค้นข้อมูลคดีคุกคามทางเพศที่เกี่ยวข้องกับการบริโภคเครื่องดื่มแอลกอฮอล์ที่ปรากฏในข่าวและสื่อสิ่งพิมพ์ย้อนหลัง ๑๐ ปี

จากการสืบค้นข้อมูลคดีคุกคามทางเพศที่เกี่ยวข้องกับการบริโภคเครื่องดื่มแอลกอฮอล์ที่ปรากฏในข่าวและสื่อสิ่งพิมพ์ย้อนหลัง ๑๐ ปี ตั้งแต่ปี พ.ศ.๒๕๔๒ - ๒๕๕๑ พบว่าข่าวทางคดีนี้มีการเพิ่มขึ้นอย่างต่อเนื่อง ซึ่งสอดคล้องกับการสำรวจเกี่ยวกับปัญหาการคุกคามและล่วงละเมิดทางเพศเปรียบเทียบกับอดีตกับปัจจุบันของ เอแบคโพล ในปี พ.ศ.๒๕๔๙<sup>(๘)</sup> ซึ่งพบว่า กลุ่มตัวอย่างส่วนใหญ่เห็นว่าปัจจุบันมีปัญหาการคุกคามและล่วงละเมิดทางเพศสูงกว่าในอดีต และปัจจัยที่เกี่ยวข้องกับการคุกคามและล่วงละเมิดทางเพศอันดับแรกได้แก่ สิ่งกระตุ้นให้เกิดอารมณ์ทางเพศที่แพร่ระบาดและหาซื้อได้ง่าย เช่น วิซีดี/ดีวีดีลามก รองลงมา คือ การที่ผู้หญิงแต่งกายล่อแหลมไม่รัดกุมรวมทั้งแสดงกริยาท่าทางยั่ววน การดื่มเครื่องดื่มแอลกอฮอล์และการใช้สารเสพติด

โดยความสัมพันธ์ระหว่างผู้กระทำและผู้ถูกระทำ ส่วนใหญ่จะรู้จักกันสนิทสนมและมีความไว้วางใจ เช่นคนในครอบครัวญาติ หรือกลุ่มเพื่อน ซึ่งข้อมูลดังกล่าวสะท้อนให้เห็นถึงความเสียหายของการเกิดปัญหา เนื่องจากผู้ถูกระทำจะมีความไว้วางใจในบุคคลที่รู้จัก ไม่ระมัดระวังตัว ซึ่งสอดคล้องกับงานวิจัยเรื่องการคุกคามทางเพศกลุ่มผู้หญิงวัยเจริญพันธุ์ในพื้นที่กรุงเทพและปริมณฑล ของ เอแบคโพล ในปี พ.ศ.๒๕๔๘<sup>(๙)</sup> ที่แสดงให้เห็นว่าการคุกคามทางเพศกลุ่มผู้หญิงวัยเจริญพันธุ์ในพื้นที่กรุงเทพและปริมณฑลส่วนใหญ่มาจากคนใกล้ชิด โดยมากที่สุดเป็นอันดับแรก คือ คนใกล้ชิดที่อาศัยอยู่ในบริเวณใกล้เคียงที่พักอาศัย เช่น เพื่อนบ้าน คนในหมู่บ้าน รองลงมาได้แก่ คนที่ทำงานและคนในสถาบันการศึกษา และที่น่าวิตกคือบุคคลภายในครอบครัว นอกจากนี้ ยังพบว่าสถานที่เกิดเหตุโดยส่วนมากเกิดขึ้นในเขตที่พักอาศัย ซึ่งข้อมูลส่วนนี้มีความเชื่อมโยงกับข้อมูลความสัมพันธ์ระหว่างผู้กระทำผิดกับผู้ถูกระทำที่ส่วนใหญ่เป็นคนที่รู้จักกันใกล้ชิดที่อาศัยอยู่ใน

บริเวณใกล้เคียงที่พักอาศัย รวมถึงคนในครอบครัว จึงส่งผลให้การก่อเหตุมีโอกาสดังขึ้นในที่ที่พักอาศัย ทั้งของผู้ถูกระทำและที่ที่พักอาศัยของผู้กระทำ

ข้อมูลที่น่าสนใจอีกประการคือ ประเด็นเรื่องอายุของผู้ถูกระทำ จากข้อมูลพบว่า อายุของผู้ถูกระทำที่น้อยที่สุดคือ ๔ ขวบ และมากที่สุดคือ ๑๐๒ ปี และสัดส่วนของเด็กและเยาวชนที่เป็นผู้ถูกระทำนั้นเกินกว่าครึ่งหนึ่งมีอายุน้อยกว่า ๒๕ ปี ซึ่งข้อมูลด้านอายุของผู้ถูกระทำสะท้อนให้เห็นว่า ผู้กระทำส่วนใหญ่จะเลือกกระทำการคุกคามทางเพศกับกลุ่มที่มีความสามารถในการดูแลตัวเองน้อยกว่า หรือกลุ่มที่ไม่สามารถปกป้องตัวเองได้ และเป็นกลุ่มที่มีความคล้อยตามได้ง่าย คือ กลุ่มเด็ก เยาวชน และผู้สูงอายุ

โดยรูปแบบของการคุกคามทางเพศอันมีความเกี่ยวข้องกับการบริโภคเครื่องดื่มแอลกอฮอล์ที่นำเสนอในข่าวและสื่อสิ่งพิมพ์มี ๓ รูปแบบหลัก คือ การกระทำอนาจาร การพยายามข่มขืน และการข่มขืน เนื่องจากข่าวจะเน้นการนำเสนอเพื่อให้สังคมเกิดความสนใจ ข่าวส่วนใหญ่จึงปรากฏภาพข่าวที่มีความรุนแรง

อย่างไรก็ตาม การสืบค้นข้อมูลคดีคุกคามทางเพศที่เกี่ยวข้องกับการบริโภคเครื่องดื่มแอลกอฮอล์ที่ปรากฏในข่าวและสื่อสิ่งพิมพ์ในครั้งนี้นี้ก็ยังมีข้อจำกัดอยู่หลายประการ คือ แหล่งข้อมูลในการศึกษามาจากช่องทางการรายงานข้อมูลผ่านสื่อสิ่งพิมพ์เพียงอย่างเดียว ข้อมูลจากการรายงานข่าวและสื่อสิ่งพิมพ์ทั้งหมด ผ่านขั้นตอนของระบบการแจ้งความดำเนินคดีและเป็นกรณีที่อยู่ในระบบของการแจ้งความในสถานีตำรวจเท่านั้น ซึ่งหากคดีที่แจ้งความไม่ได้รับความสนใจก็จะไม่ถูกนำเสนอในข่าว นอกจากนี้ยังมีผู้ที่ถูกคุกคามทางเพศที่ไม่ได้เข้าสู่ระบบการแจ้งความอีกเป็นจำนวนมาก เนื่องจากผู้เสียหายไม่กล้าแจ้งความและไม่กล้าเปิดเผยตัวต่อสังคม

### ๒. การสัมภาษณ์กลุ่มตัวอย่าง

จากการศึกษาพบว่า สถานภาพของกลุ่มตัวอย่างส่วนใหญ่ อายุ ๑๗ ปี เป็นโสดไม่ได้ประกอบอาชีพ ไม่ได้อยู่อาศัยกับครอบครัว ทำให้ผู้กระทำผิดเหล่านี้มีความผูกพันต่อสังคมรอบๆตนเอง เช่น ความผูกพันต่อครอบครัว/เพื่อนในระดับต่ำ



ซึ่งสอดคล้องกับทฤษฎีการควบคุมทางสังคมของเทรวิส เฮิร์สไซ<sup>(๑๐)</sup> ที่เชื่อว่าคนเราทุกคนมีศักยภาพในการละเมิดกฎหมาย แต่ที่ยังสามารถควบคุมตัวเองได้ เพราะกลัวว่าพฤติกรรมละเมิดกฎหมายจะทำลายความสัมพันธ์ของครอบครัวและเพื่อนร่วมงาน แต่ถ้าคนเราขาดความผูกพันทางสังคมก็มีอิสระในการกระทำผิดโดยไม่ต้องกังวลว่าจะทำให้ครอบครัวต้องเสียใจ และกลุ่มตัวอย่างส่วนใหญ่จบการศึกษาในระดับมัธยมศึกษาตอนต้น หรือมีการศึกษาสูงกว่าชั้นมัธยมศึกษาตอนต้น ซึ่งจะแตกต่างจากเยาวชนที่กระทำผิดในคดีอื่นๆที่จะมีระดับการศึกษาอยู่ในระดับประถมศึกษา และมักพบว่าเยาวชนที่มีการกระทำผิดเกี่ยวกับเพศ มักจะไม่ได้ประกอบอาชีพ และมักถูกให้ออกจากโรงเรียนระหว่างเรียนระดับชั้นมัธยมและประกาศนียบัตรวิชาชีพ (ปวช.)<sup>(๑๑)</sup>

ผลการศึกษาพบว่า การบริโภคเครื่องดื่มแอลกอฮอล์มีความเกี่ยวข้องกับการก่ออาชญากรรมทางเพศและการคุกคามทางเพศ ทั้งในรูปแบบการดื่มที่ผู้กระทำผิดดื่มแล้วไปก่อเหตุ และรูปแบบการดื่มร่วมกันระหว่างผู้ถูกกระทำกับผู้กระทำผิดในรูปแบบการดื่มร่วมกันนี้จะส่งผลให้เกิดความสำเร็จในการก่ออาชญากรรมทางเพศและการคุกคามทางเพศได้มากขึ้น จากข้อมูลผู้กระทำผิดมีการบริโภคเครื่องดื่มแอลกอฮอล์ก่อนการกระทำผิดประมาณ ๒- ๓ ชั่วโมง ซึ่งสอดคล้องกับกรมพินิจและคุ้มครองเด็กและเยาวชน<sup>(๑๒)</sup> ที่รายงานว่าการดื่มสุราของเยาวชนมีผลกระตุ้นให้พวกเขากระทำผิด ทั้งการข่มขืน โทรมหญิง ทำร้ายร่างกาย และก่อคดีฆาตกรรม ซึ่งเด็กที่ต้องโทษมีการดื่มเครื่องดื่มแอลกอฮอล์ก่อนจะทำผิดไม่เกิน ๕ ชั่วโมง โดยเฉพาะขณะที่ทำผิดยังอยู่ในสภาพมึนเมา และเชื่อมโยงกับข้อมูลของ Grubin D, Gunn J.<sup>(๑๓)</sup> ที่พบว่าในประเทศอังกฤษผู้ชายที่กระทำความผิดในคดีข่มขืนร้อยละ ๕๘ มีการกระทำความผิดภายใน ๖ ชั่วโมงหลังจากบริโภคเครื่องดื่มแอลกอฮอล์

จากการศึกษาพฤติกรรมคุกคามทางเพศภายใต้อิทธิพลของการบริโภคเครื่องดื่มแอลกอฮอล์พบว่าผู้กระทำผิดส่วนมากดื่มเครื่องดื่มแอลกอฮอล์ประมาณ ๒-๔ แก้ว และมีการดื่มมากที่สุดที่ ๖ แก้ว โดยกลุ่มตัวอย่างให้เหตุผลว่า การดื่มเครื่องดื่มแอลกอฮอล์เป็นปัจจัยเอื้อที่ช่วยให้ผู้กระทำผิดขาด

ความยับยั้งชั่งใจ ความสามารถในการตัดสินใจที่ถูกต้องลดน้อยลง เกิดความคึกคะนอง และความกล้าในการกระทำความคุกคามทางเพศต่อผู้ถูกกระทำ ซึ่งสอดคล้องกับผลการศึกษาของ Kyriacou DN. และคณะ<sup>(๑๔)</sup> ที่พบว่า การดื่มเครื่องดื่มแอลกอฮอล์ประมาณ ๕ แก้วต่อครั้งมีโอกาเสี่ยงที่จะเกิดการกระทำความรุนแรงเพิ่มขึ้นประมาณ ๒ เท่า

นอกจากนี้ ยังพบปัจจัยสนับสนุนที่มีผลต่อการกระทำการคุกคามทางเพศต่อผู้ถูกกระทำ ได้แก่ แรงกระตุ้นจากกลุ่มเพื่อน ลักษณะบุคลิกและการแต่งกายของผู้ถูกกระทำ การดูสื่อลามก รวมถึงการใช้สารเสพติดอื่นๆในระหว่างการดื่มเครื่องดื่มแอลกอฮอล์ โดยพบว่า กลุ่มเพื่อนจะมีอิทธิพลกับพฤติกรรมและการตัดสินใจของเด็กและเยาวชนรวมถึงมีอิทธิพลต่อความรู้ในเรื่องเพศโดยเฉพาะในกลุ่มนักเรียนชาย และลักษณะบุคลิกและการแต่งกายของผู้เสียหายที่มีลักษณะเร้าอารมณ์ทางเพศ ยั่วชวน และการดูสื่อลามก ก็จะเป็นแรงกระตุ้นให้ผู้กระทำผิดเกิดความต้องการทางเพศเพิ่มสูงขึ้นสำหรับผู้กระทำผิดที่มีการใช้สารเสพติดร่วมในระหว่างดื่มมีโอกาเสี่ยงต่อการคุกคามทางเพศมากกว่าผู้ที่ไม่ใช้สารเสพติด ซึ่งการใช้สารเสพติดถือเป็นปัจจัยหนึ่งที่สำคัญในการหนุนเสริมให้ผู้ดื่มเกิดอาการมึนเมาและมีความต้องการทางเพศเพิ่มมากขึ้นกว่าเดิม ซึ่งสอดคล้องกับผลการศึกษาของ บุครินทร์ คล่องพยาบาล<sup>(๑๕)</sup> ที่รายงานว่าการใช้ยาบ้า โคเคนมีผลต่อการเพิ่มอารมณ์ทางเพศให้สูงขึ้น

### ข้อเสนอแนะจากการศึกษา

๑. ระบบการเก็บรวบรวมข้อมูลคดีเกี่ยวกับเพศและอาชญากรรมต่างๆ ควรมีระบบการบันทึกข้อมูลเกี่ยวกับการดื่มเครื่องดื่มแอลกอฮอล์ของผู้กระทำผิดด้วย เนื่องจากการดื่มเครื่องดื่มแอลกอฮอล์มีความเกี่ยวข้องอย่างมากกับคดีทางเพศและอาชญากรรมต่างๆ

๒. ควรเพิ่มความเข้มข้นและการเคร่งครัดในการใช้กฎหมายที่เกี่ยวข้อง เช่น การห้ามขายเครื่องดื่มแอลกอฮอล์ให้แก่บุคคลซึ่งมีอายุต่ำกว่า ๒๐ ปีบริบูรณ์ ตาม พ.ร.บ. ควบคุมเครื่องดื่มแอลกอฮอล์ พ.ศ.๒๕๕๑ เป็นต้น

๓. ควรประชาสัมพันธ์และใช้มาตรการต่างๆในการปรับเปลี่ยนทัศนคติของสังคมที่มีต่อการบริโภคเครื่องดื่มแอลกอฮอล์และการคุกคาม/อาชญากรรมทางเพศให้เป็นเรื่องไม่ธรรมดาในสังคม

### กิตติกรรมประกาศ

การศึกษานี้สำเร็จลงได้ด้วยความร่วมมือและการสนับสนุนของบุคคลหลายฝ่าย ขอขอบคุณศูนย์วิจัยปัญหาสุรา(ศวส.)ที่สนับสนุนทุนการวิจัยครั้งนี้ สถาบันวิจัยและคุ้มครองเด็กและเยาวชน จังหวัดนนทบุรี ที่ช่วยเหลือและอำนวยความสะดวกในทุกขั้นตอนของการเก็บข้อมูล นายแพทย์วิโรจน์ ตั้งเจริญเสถียร สำหรับคำแนะนำในการทำงานวิจัย เพื่อนร่วมงานภายใต้สำนักงานพัฒนานโยบายสุขภาพระหว่างประเทศและศูนย์วิจัยปัญหาสุรา และต้องขอขอบคุณ เด็กและเยาวชนทุกคนที่ได้มาถ่ายทอดข้อมูลและความคิดเห็นที่จะเป็นประโยชน์ให้แก่สังคมต่อไป

### เอกสารอ้างอิง

๑. หนังสือพิมพ์ไทยรัฐ ฉบับวันที่ ๒๗ พฤษภาคม ๒๕๕๒
๒. ชูดาปณี ชิบยาม่า. ประสบการณ์การถูกคุกคามทางเพศจากการทำงาน : กรณีศึกษาลูกเรือของบริษัทการบินไทย จำกัด(มหาชน). วิทยานิพนธ์หลักสูตรศิลปศาสตรมหาบัณฑิต(สตรีศึกษา) สำนักบัณฑิตอาสาสมัคร มหาวิทยาลัยธรรมศาสตร์, ๒๕๔๘
๓. มูลนิธิเพื่อนหญิง. ผลกระทบของสุราในฐานะเป็นปัจจัยร่วมการเกิดปัญหาความรุนแรงในครอบครัว. กรุงเทพมหานคร, ๒๕๔๖
๔. วันชัย รุจนวงศ์. ยุทธศาสตร์ลดการกระทำผิดของเด็กและเยาวชนจากการดื่มแอลกอฮอล์. กรมพินิจและคุ้มครองเด็กและเยาวชน, ๒๕๔๕
๕. United States Department of Justice. Homicide trends in the United States. Washington, DC, Office of Justice Programs, Bureau of Justice Statistic, ๒๐๐๔
๖. Chaloupka FJ, Grossman, M, Saffer H. Homicide between intimate partners in Australia. Canberra, Australian Institute of Criminology, ๑๙๙๘
๗. Mirrlees-Black C. Domestic violence : findings from a new British Crime Survey self-completion questionnaire. Home Office Research Study No ๑๙๑. London, Home Office, ๑๙๙๕
๘. เอแบคโพล มหาวิทยาลัยอัสสัมชัญ. ภัยคุกคามทางเพศในกลุ่มผู้หญิงวัยเจริญพันธุ์: กรณีศึกษาผู้หญิงในเขตกรุงเทพมหานครและปริมณฑล. กรุงเทพมหานคร, ๒๕๔๘
๙. เอแบคโพล มหาวิทยาลัยอัสสัมชัญ. สถานการณ์ปัญหาการคุกคามทางเพศ และเพศสัมพันธ์ ในกลุ่มเยาวชน : กรณีศึกษาเยาวชนอายุ ๑๕ - ๒๔ ปี ในเขตกรุงเทพมหานคร และปริมณฑล (นนทบุรี ปทุมธานี และสมุทรปราการ). กรุงเทพมหานคร, ๒๕๔๕
๑๐. เชษฐกฤต วรจันทร์. ปัจจัยที่เป็นสาเหตุของการร่วมโทรมหญิงของเยาวชน : ศึกษาเฉพาะกรณีศูนย์ฝึกอบรมเด็กและเยาวชนในเขตกรุงเทพมหานคร. วิทยานิพนธ์คณะสังคมสงเคราะห์ศาสตร์ มหาวิทยาลัยธรรมศาสตร์. ๒๕๔๕
๑๑. กรมพินิจและคุ้มครองเด็กและเยาวชน. ข้อมูลการศึกษาประจำปี ๒๕๔๘ กลุ่มงานสารสนเทศ กรมพินิจและคุ้มครองเด็กและเยาวชน. กรุงเทพมหานคร, ๒๕๔๘
๑๒. วันชัย รุจนวงศ์. ยุทธศาสตร์ลดการกระทำผิดของเด็กและเยาวชนจากการดื่มแอลกอฮอล์. กรมพินิจและคุ้มครองเด็กและเยาวชน, ๒๕๔๕
๑๓. Mirrlees-Black C. Domestic violence : findings from a new British Crime Survey self-completion questionnaire. Home Office Research Study No ๑๙๑. London, Home Office, ๑๙๙๕
๑๔. United States Department of Justice. Alcohol and crime : an analysis of national data on the prevalence of alcohol involvement in crime. Washington, DC, Office of Justice Programs, Bureau of Justice Statistic, ๑๙๙๘
๑๕. บุศรินทร์ คล่องพญาบาล. ความรุนแรงในครอบครัว: ปัจจัยที่มีความสัมพันธ์กับการถูกทำร้ายร่างกายของภรรยาในเขต อ.เมือง จ. สระแก้ว. วิทยานิพนธ์มหาบัณฑิต สาขาอนามัยครอบครัว คณะสาธารณสุขศาสตร์ มหาวิทยาลัยมหิดล, ๒๕๔๒.