



การพัฒนากระบวนการบริการสุขภาพช่องปากคนพิการ



ทพญ.นิธิมา เสริมสุขธีอนุวัฒน์
สถาบันสร้างเสริมสุขภาพคนพิการ

ฟันคนทั่วไป กับ ฟันคนพิการ แตกต่างกันอย่างไรร

ฟันคนพิการ

ฟันคนทั่วไป



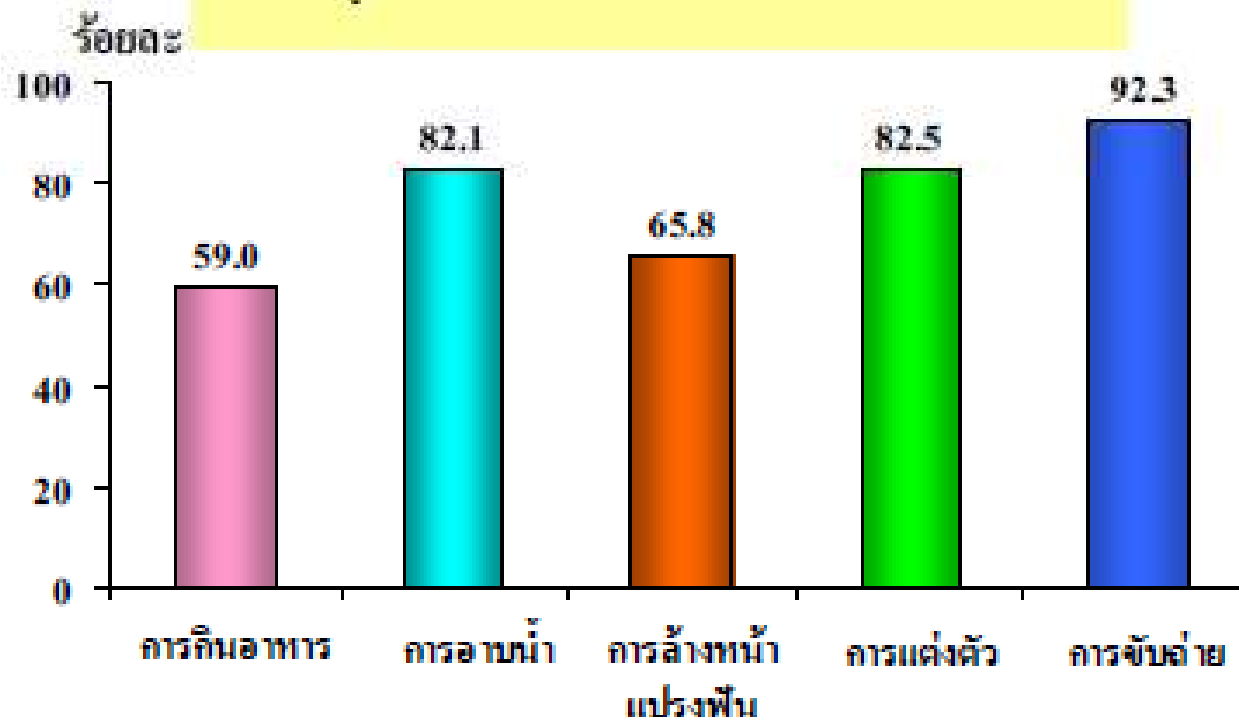
▶ สถานการณ์ในประเทศไทย

จากผลสำรวจความพิการปี 2550 ของสำนักงานสถิติแห่งชาติ รายงานว่าในกลุ่มประชากรพิการที่มีความลำบากและมีปัญหาสุขภาพซึ่งมีอายุตั้งแต่ 7 ปี ขึ้นไป มีความลำบากในการดูแลตนเอง มีจำนวนประมาณ 3.9 แสนคน **คนกลุ่มนี้ร้อยละ 65.8 มีลำบากในการอาบน้ำ การล้างหน้า แปรงฟัน** คนพิการที่มีความลำบากในการแปรงฟัน จึงมีแนวโน้มจะมีโรคในช่องปากทั้งฟันผุและเหงือกอักเสบ



▶ สถิติคนพิการ

ประชากรที่พิการอายุตั้งแต่ 7 ปีขึ้นไป ที่มีความลำบาก
ในการดูแลตนเอง = 393,273 คน (100%)



หมายเหตุ : 1/ ตอบได้มากกว่า 1 ประเภท

▶ สถานการณ์สุขภาพช่องปากของคนพิการในประเทศไทย

- ผลจากการทบทวนวรรณกรรม

- ทพญ.สุณี ผลดีเยี่ยม ,2538 : การสำรวจสภาวะสุขภาพช่องปากนักเรียนบกพร่องทางการมองเห็น นักเรียนบกพร่องทางการได้ยินในโรงเรียนสอนนักเรียนที่บกพร่องทางการมองเห็น และโรงเรียนสอนนักเรียนที่บกพร่องทางการได้ยิน ครั้งที่ 1

นพ.วิบูลย์ วีระชากุล และ คณะ ,2548 : สภาวะสุขภาพช่องปากและความจำเป็นที่จะต้องได้รับการรักษาทางทันตกรรม ของเด็กพิการในโรงเรียนฟื้นฟูเด็กพิการ จังหวัดขอนแก่น ประเทศไทย

ทพญ.วีรพันธ์ วิชชาไทย , สถาบันทันตกรรม : โครงการพัฒนาคลินิกทันตกรรมให้บริการคนพิการทางการเคลื่อนไหวและผู้สูงอายุที่ใช้

Wheelchair.

ทพญ.ภัตติมา บุรพลกุล , สถาบันราชานุกูล. : ข้อจำกัดและอุปสรรคของทันตแพทย์ต่อการให้บริการทันตกรรมแก่ผู้บกพร่องด้านสติปัญญาและการเรียนรู้ในประเทศไทย

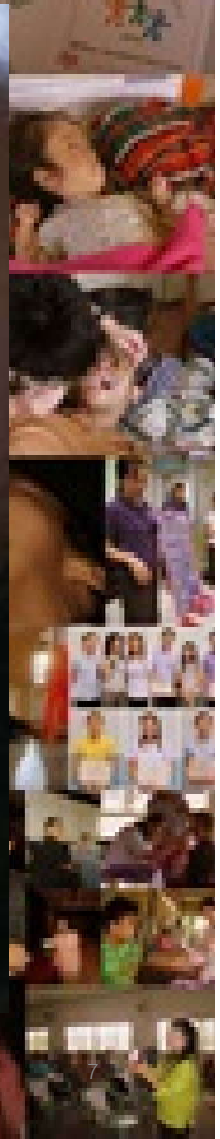
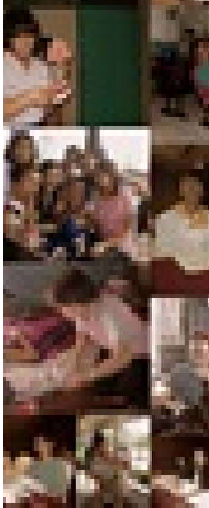
สถานการณ์สุขภาพช่องปากของคนพิการ



- จากผลการสรุปความคิดเห็นจากผู้เกี่ยวข้องในประเด็นสุขภาพช่องปากในกลุ่มคนพิการของภาคีเครือข่ายผู้เกี่ยวข้อง
 - เครือข่ายตัวแทนคนพิการทุกประเภท
 - เครือข่ายทันตบุคลากรสร้างเสริมสุขภาพช่องปาก
 - เครือข่ายนักวิชาการสร้างเสริมสุขภาพช่องปาก



สถานการณ์สุขภาพช่องปากของเด็กพิการ



► ความท้าทาย : เด็กพิการ

- กลุ่มเด็กพิการ (อายุ 0-12 ปี)

- เด็กพิการเป็นโรคในช่องปากมากกว่าและรุนแรงกว่าเด็กปกติ
- ไม่มีการจัดกิจกรรมที่เป็นรูปธรรมในการดูแลสุขภาพช่องปากของนักเรียนพิการในโรงเรียน
- การรณรงค์การส่งเสริมป้องกันและรักษาสุขภาพช่องปากของเด็กพิการเป็นสิ่งที่จำเป็นสำหรับเด็กพิการทั้งที่อยู่ในเมืองและในชนบท แม้เด็กพิการจะมีข้อจำกัดในการรับรู้
- เด็กพิการมีความสามารถในการดูแลสุขภาพช่องปากตนเองน้อยกว่าเด็กทั่วไป และส่วนใหญ่ยังเข้าไม่ถึงระบบบริการด้านสุขภาพ



▶ สถานการณ์สุขภาพช่องปากของคนพิการ



▶ ความท้าทาย : คนพิการ

- คนพิการ

- ไม่ตระหนักถึงการดูแลสภาพช่องปากในชีวิตประจำวัน
- มีอุปสรรคด้านสิ่งแวดล้อมในการเข้าถึงการรับบริการทันตกรรม เช่น เดินทางลำบาก, ประตูห้องทันตกรรมแคบเกินไป
- ขาดองค์ความรู้เรื่องสิทธิตามกฎหมายและความเท่าเทียมของการเข้ารับบริการทางทันตกรรม
- หน่วยบริการที่จัดบริการสร้างเสริมสุขภาพช่องปากและจัดบริการทันตกรรมในคนพิการมีน้อย
- ไม่ได้รับความสะดวกในการรักษาทันตกรรม

▶ สถานการณ์การจัดบริการสุขภาพช่องปากของคนพิการ



▶ ความท้าทาย : ทันทบุคคลากร

- ทันทบุคคลากร
 - มีอุปสรรคในการสื่อสารและการจัดการพฤติกรรมคนพิการ
 - มีอุปสรรคในการให้การรักษาทันตกรรมในคนพิการ ไม่มั่นใจในทักษะและองค์ความรู้
 - มีอุปสรรคในการจัดบริการทันตกรรม ไม่มั่นใจในความพร้อมของสถานที่
 - องค์ความรู้ในการสร้างเสริมสุขภาพช่องปากคนพิการมีน้อย ไม่เคยเรียนมา
 - **ขาดความตระหนัก และขาดความใส่ใจในการดูแลสุขภาพช่องปากคนพิการ**
 - คนพิการไม่ใช่ประชากรกลุ่มเป้าหมายหลักในการสร้างเสริมสุขภาพ ตามที่กำหนดในระดับนโยบาย ไม่มีตัวชี้วัด ไม่มีเป้าดำเนินงาน ผู้บังคับบัญชาไม่สนับสนุน
 - คนไข้ทันตกรรมตามปกติมีจำนวนมาก ให้การรักษาทันตกรรมกลุ่มเป้าหมายตามตัวชี้วัดก็ทำไม่ทันแล้ว คนพิการใช้เวลาในการให้บริการมากกว่า ยุ่งยากกว่า
 - การจัดบริการยุ่งยาก ใช้งบประมาณมากกว่าปกติ

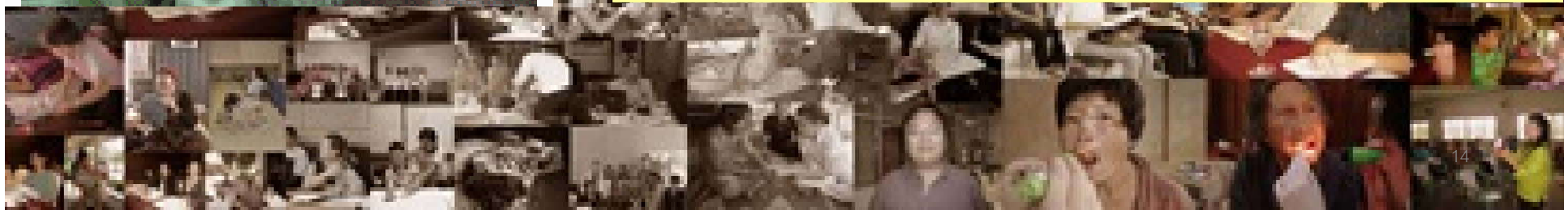
▶ สถาบันสร้างเสริมสุขภาพคนพิการ ทันทสุขภาพ : คนพิการก็มีฟัน

- สนับสนุนงบประมาณเพื่อทดลองจัดระบบบริการสร้างเสริมสุขภาพช่องปากคนพิการ (Pilot Project) ในหน่วยบริการระดับปฐมภูมิอาสาสมัคร 14 หน่วยงาน ในรุ่น 1 ปี 2553 และ 30 หน่วยงาน ในรุ่น 2 ปี 2554
- สนับสนุนงบประมาณเพื่อพัฒนาหลักสูตรและจัดอบรม พัฒนาศักยภาพเครือข่ายทันตบุคลากร ในการสร้างเสริมทันตสุขภาพระดับปฐมภูมิ ให้กับสถาบันราชานุกูล
- สนับสนุนงบประมาณเพื่อการทบทวนองค์ความรู้และสังเคราะห์องค์ความรู้ สำหรับงานสร้างเสริมทันตสุขภาพในกลุ่มคนพิการทุกประเภท
- สนับสนุนงบประมาณจัดทำสื่อเพื่อสร้างความตระหนักถึงการสร้างเสริมสุขภาพช่องปากคนพิการ
 - animation cartoon ชุด “คุณหมอฟันพิเศษของเด็กชายพิเศษ”
 - จัดทำเว็บไซต์ www.oha-th.com เพื่อเผยแพร่และจัดการความรู้จากประสบการณ์การทำงานจริง
 - เผยแพร่เรื่องเล่า บทความผ่านวารสารทันตภูธร
 - จัดทำวิดีโอทัศน์บันทึกการประชุมงานสร้างเสริมสุขภาพช่องปากคนพิการ

การขับเคลื่อนเพื่อบริหารจัดการเครือข่ายทันตบุคลากรสร้างเสริมสุขภาพช่องปาก
และงานบริการทันตกรรมแก่คนพิการทุกประเภททุกกลุ่มอายุ



- ประสานภาคีเครือข่ายผู้มีส่วนเกี่ยวข้อง พัฒนาระบบบริการสุขภาพช่องปาก
- การบริหารจัดการโครงการสร้างเสริมสุขภาพช่องปากและงานบริการทันตกรรม
- กำหนดกิจกรรมดำเนินการเพื่อขับเคลื่อนเครือข่ายทันตบุคลากรสร้างเสริมสุขภาพช่องปากคนพิการ

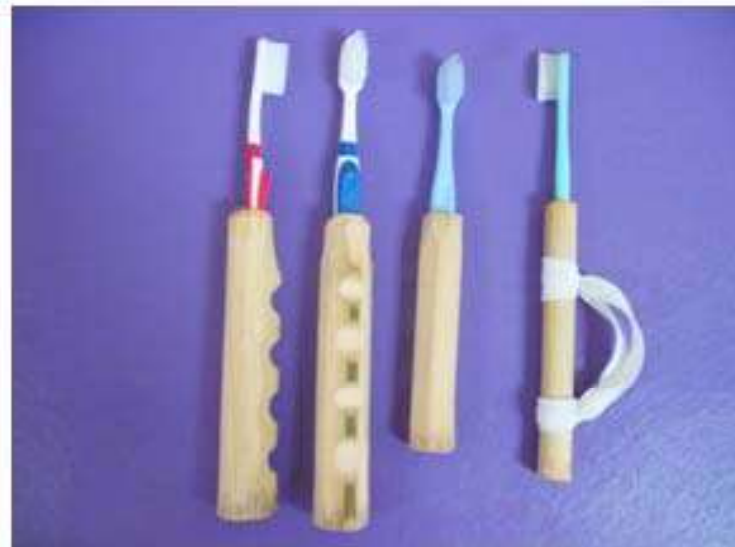


▶ บทบาทของภาคีสร้างเสริมสุขภาพช่องปากคนพิการ

- เครือข่ายนักวิชาการ
- เครือข่ายทันตบุคลากร



▶ ทันตบุคลากรสร้างเสริมสุขภาพช่องปากคนพิการ



☺ การดำเนินงานปี 2553-2554

โดยสนับสนุนงบประมาณดำเนินโครงการสร้างเสริมสุขภาพช่องปากระดับปฐมภูมิสำหรับกลุ่มคนพิการในพื้นที่ปฏิบัติการนำร่อง ให้แก่ภาคีเครือข่ายทันตบุคลากรจำนวน 14 พื้นที่ในรุ่น 1 และ 30 พื้นที่ในรุ่น 2 เพื่อทดลองจัดระบบบริการสุขภาพช่องปากระดับปฐมภูมิตามชุดสิทธิประโยชน์ทางทันตกรรม โดย ปฏิบัติงาน 6 งานหลักคือ



1. การสร้างทีมสหวิชาชีพในการดูแลสุขภาพช่องปากคนพิการ



2. การออกเยี่ยมบ้านผู้พิการโดยทีมสหสาขาวิชาชีพ การสำรวจสถานะสุขภาพร่างกายและสุขภาพช่องปากผู้พิการ



3. การให้ความรู้และทักษะในการดูแลทันตสุขภาพของผู้พิการและผู้ดูแลผู้พิการ



4. การจัดเวทีแลกเปลี่ยนเรียนรู้ระหว่างผู้พิการ ผู้ดูแลผู้พิการ ทีมสหวิชาชีพ และตัวแทนภาคชุมชน



5. การให้บริการทันตกรรมแก่ผู้พิการ ผู้พิการที่มีปัญหาช่องปากที่ควรได้รับการรักษา จะมีการนัดหมายเพื่อรับบริการทันตกรรม ตามความสะดวกในการเดินทางมารับบริการของผู้พิการ ซึ่งมีจุดการจัดบริการ



6. การส่งสถานพยาบาลในระดับทุติยภูมิ และตติยภูมิเพื่อรักษาต่อ



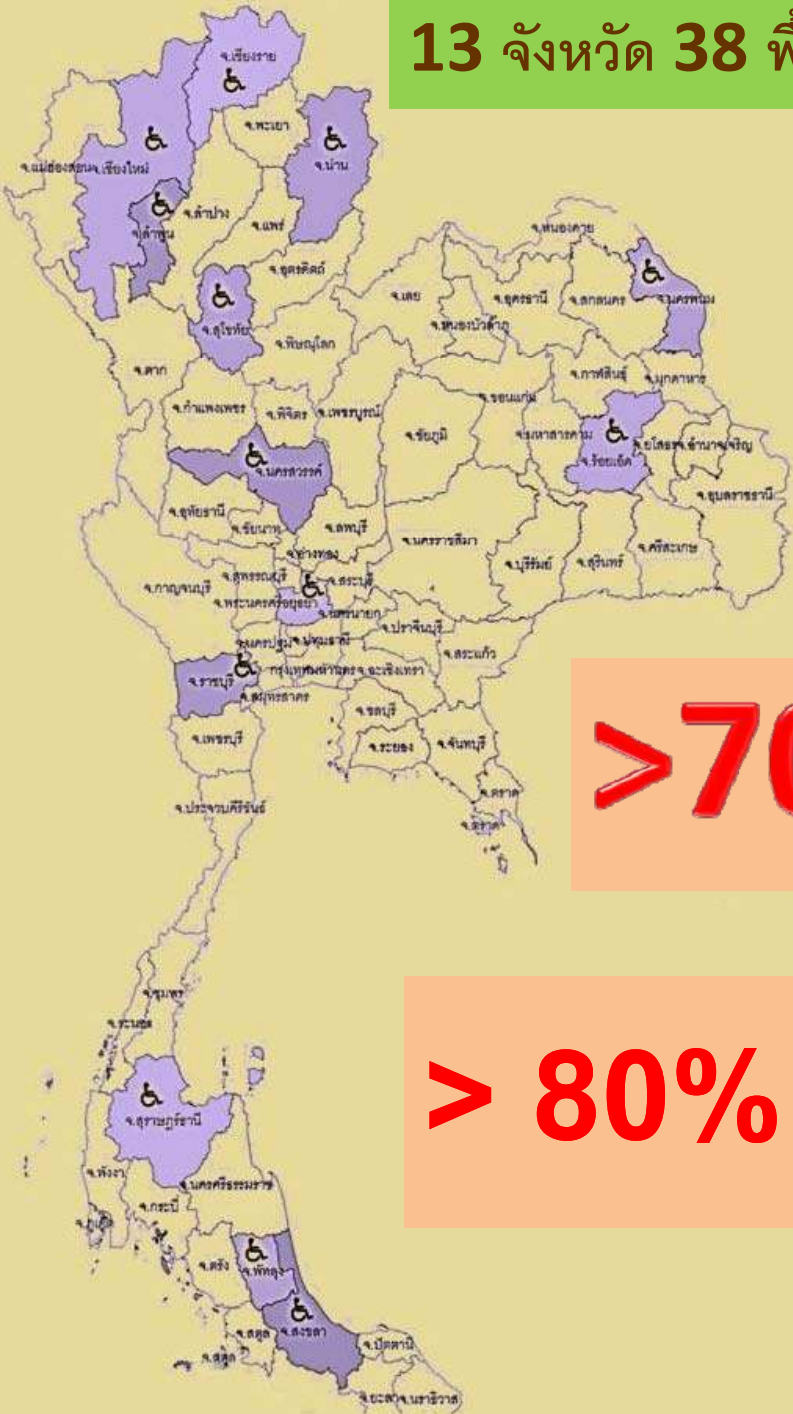
▶ **สรุปกิจกรรมดำเนินการสร้างเสริมสุขภาพช่องปากคนพิการของเครือข่ายทันตบุคลากร
สร้างเสริมสุขภาพช่องปากคนพิการนาร่อง ทั้งรุ่น 1 และรุ่น 2 : ปฏิบัติการนาร่องในโรงเรียน**

- กิจกรรมที่ 1 การสร้างทีมงานในการดูแล สุขภาพช่องปากเด็กพิการ
- กิจกรรมที่ 2 การประชุมผู้ปกครอง ผู้ดูแล เด็กกลุ่มเป้าหมาย และครูในโรงเรียน
- กิจกรรม 3 ตรวจสุขภาพช่องปากเด็กพิการ, สอนคุณครูตรวจคัดกรองสุขภาพช่องปากเด็ก
- กิจกรรมที่ 4 พัฒนาทักษะการดูแลสุขภาพช่องปากเด็กพิการ
- กิจกรรมที่ 5 ให้บริการทันตกรรมแก่เด็กพิการทั้งในสถานพยาบาลและสถานศึกษา
- กิจกรรม 6 กิจกรรมเยี่ยมบ้านเด็กพิการ เพื่อให้ทันตสุขศึกษาผู้ปกครอง ให้ดูแลสุขภาพช่องปากเด็กพิการได้อย่างต่อเนื่อง

▶ **สรุปกิจกรรมดำเนินการสร้างเสริมสุขภาพช่องปากคนพิการของเครือข่ายทันตบุคลากรสร้างเสริมสุขภาพช่องปากคนพิการนาร่อง ทั้งรุ่น 1 และรุ่น 2 : ปฏิบัติการโดยสำนักงานสาธารณสุขจังหวัด**

- **กิจกรรมที่ 1** กำหนดทิศทางและนโยบายการจัดบริการสร้างเสริมสุขภาพช่องปากในคนพิการ ชี้แจงแนวการดำเนินการ กำหนดเป้าหมาย และการใช้งบประมาณในการดำเนินงาน
- **กิจกรรมที่ 2** สนับสนุน/ผลักดัน/พัฒนาศักยภาพบุคลากรให้หน่วยบริการสามารถดำเนินการได้อย่างมีประสิทธิภาพ
- **กิจกรรมที่ 3** พัฒนาระบบกลไก การบริหารจัดการ ประสาน รวบรวมผลการดำเนินงาน วิเคราะห์ผลการดำเนินงาน
- **กิจกรรมที่ 4** รณรงค์ประชาสัมพันธ์สร้างกระแสให้มีการสร้างเสริมสุขภาพช่องปากในคนพิการในพื้นที่

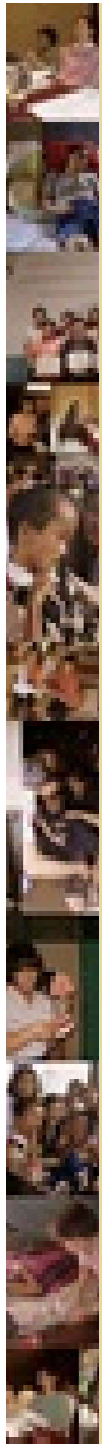
13 จังหวัด 38 พื้นที่ปฏิบัติการนำร่อง



คนพิการได้รับการตรวจเพื่อ
คัดกรองโรคเหงือกและฟัน
เบื้องต้นจำนวน 3,942 ราย

>70% มีฟันผุ

> 80% มีเหงือกอักเสบ



คนพิการที่ตรวจพบโรคในช่องปากได้รับการรักษา 10%

395 คน



ระบบที่ควรพัฒนาในการรับบริการทันตกรรม

ระบบฐานข้อมูล

- ควรพัฒนาระบบฐานข้อมูลสุขภาพช่องปากคนพิการ (Information System)

ระบบการรักษา

- ควรพัฒนาศักยภาพ
- พัฒนา **Clinical Guideline** ทั้งในระดับปฐมภูมิ ,
ทุติยภูมิ , ตติยภูมิ

ระบบอำนวยความสะดวก

และการขนส่ง

- ควรพัฒนาการมีส่วนร่วมขององค์กรส่วนท้องถิ่น เรื่องสถานที่และระบบจัดส่ง

พัฒนาระบบบริการทันตสุขภาพคนพิการ



แผนพัฒนาระบบบริการสุขภาพช่องปากคนพิการครบวงจรทั่วประเทศในปี56

พัฒนาระบบบริการทันตสุขภาพคนพิการ

Clinical
Guideline

Information
System

Early
Detection

SMART
Filling Technic

Referral
System



disability clinic

ชุมชนมีส่วนร่วม

ทดลอง
ดำเนินการ
จริง

สหวิชาชีพมีส่วนร่วม

Clinic

- ส่งเสริม, ป้องกัน, รักษา, ส่งต่อ

Training

- จัดอบรม, ศึกษา, ฝึกงาน

Information

- จัดระบบข้อมูล คนพิการ



ขอบคุณที่ให้ความสนใจค่ะ

