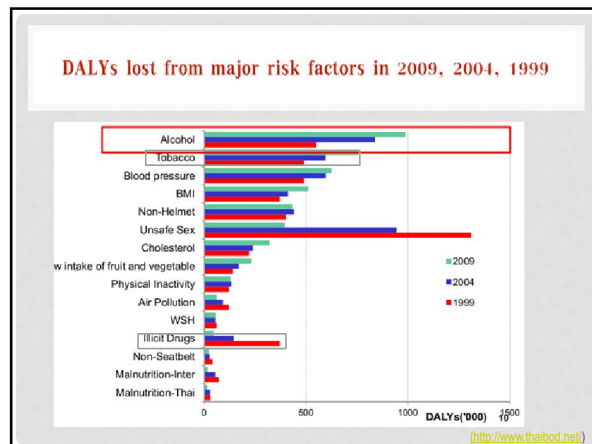


## ปัญหาจิตใจ-พฤติกรรม-สมอง ยุทธศาสตร์งานวิจัยในภาคใต้

ร.ศ. ดร. พ.ญ. สาวิตรี อึ้งฉ่างศิริชัย  
คณะแพทยศาสตร์ มหาวิทยาลัยสงขลานครินทร์

### OUTLINE OF THE PRESENTATION

- DALY 2009
- สถานการณ์ภาคใต้
- ลักษณะทางสังคมและภาวะสุขภาพ
- ปัญหาในจังหวัดชายแดนภาคใต้
- ข้อเสนอแนะการวิจัยและพัฒนา
- ปัญหาสารเสพติด
- พิษกระท่อม
- การศึกษาวิจัยเกี่ยวกับพิษกระท่อม

### สถานการณ์ความไม่สงบ

- สถานการณ์ความไม่สงบในจังหวัดชายแดนภาคใต้ของประเทศไทย เกิดขึ้นในสี่จังหวัดภาคใต้ตอนล่าง -ปัตตานี ยะลา นราธิวาส และทำอำเภอสองจังหวัดสงขลา ได้แก่ ฉะบอง นาทวี เทพา สะบ้าย้อย สะเดา
- เริ่มต้นตั้งแต่ 4 มกราคม 2547
- จำนวนเหตุการณ์รุนแรง 15,000+ เหตุการณ์
  - คนเสียชีวิต 6000+ คน บาดเจ็บ 9000+
  - สตรีเสียชีวิต 400+ คน บาดเจ็บ 1600+
  - เด็กตาย 62 คน บาดเจ็บ 387 คน
  - 5,448 กลายเป็นกำพร้า



<http://www.deepsouthwatch.org/node/5429>

### TOP 10 CAUSES OF BURDEN OF DISEASES IN 2009

Rank	Males	DALY ('000)	%	%	DALY ('000)	Females	Rank
1	Alcohol dependence/harmful use	506	8.7	8.6	380	Diabetes	1
2	Traffic accidents	501	8.6	8.0	350	Stroke	2
3	Stroke	369	6.3	5.4	236	Depression	3
4	HIV/AIDS	282	4.8	4.0	178	Ischaemic heart disease	4
5	Liver cancer	262	4.5	3.6	159	HIV/AIDS	5
6	Ischaemic heart disease	250	4.3	3.5	154	Cataracts	6
7	Diabetes	218	3.8	3.1	138	Osteoarthritis	7
8	COPD	206	3.5	2.9	129	Traffic accidents	8
9	Cirrhosis	176	3.0	2.7	117	Anaemia	9
10	Bronchus & Lung cancer	133	2.3	2.6	114	Liver cancer	10
Top ten		2902	50.0	44.5	1955	Top ten	
Total		5808	100	4398	100	Total	

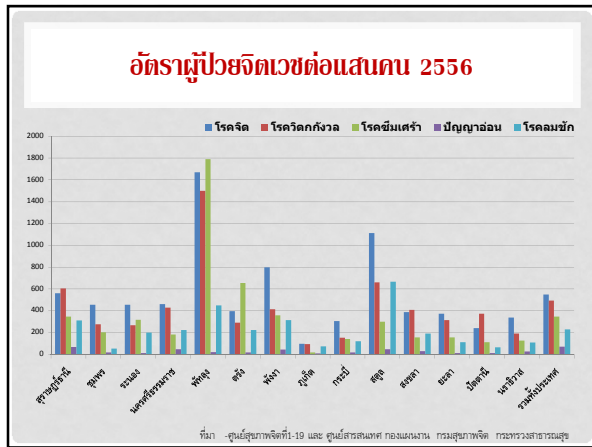
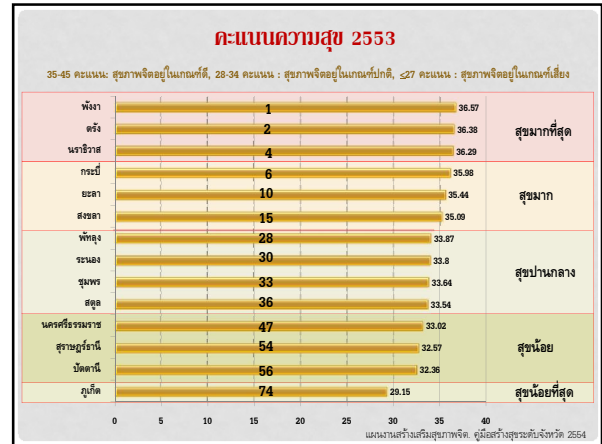
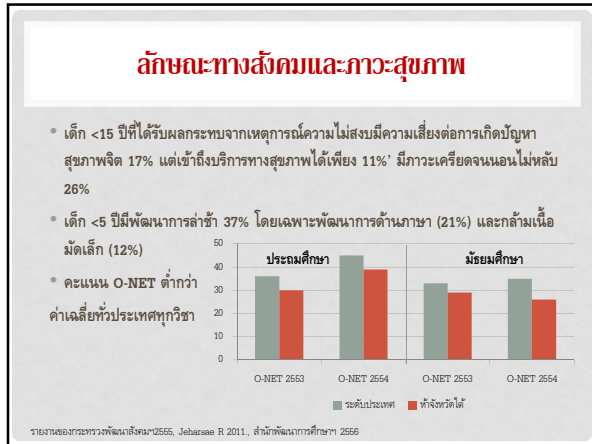
IHPP Thailand BOD 2009

### ลักษณะทางสังคมและภาวะสุขภาพ

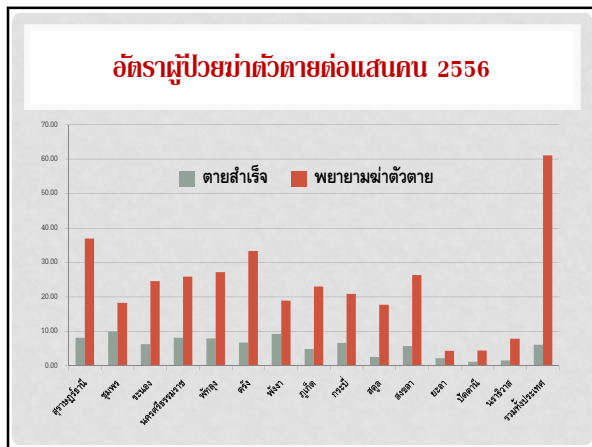
ความแตกต่างของภาษา ศาสนา วัฒนธรรม ระบบการศึกษาใน 5 จังหวัดชายแดนภาคใต้

- โอกาสการได้งานทำต่ำกว่าประชากรภาคอื่น
- อัตราการไม่รู้หนังสือ 9% พ.ศ. 2555
- อัตราการขาดสารอาหารในเด็กอายุต่ำกว่าห้าปีสูงกว่าค่าเฉลี่ยของประเทศ 1.5-2.0 เท่า
  - 27% และ 7% ได้รับพลังงานและโปรตีนไม่เพียงพอกับความต้องการ
- ภาวะซีดในหญิงตั้งครรภ์ 15-20% (สูงกว่าตัวชี้วัดระดับประเทศ 1.5-2.0 เท่า)
  - เกิดจากพยาธิปากขอ, hereditary elliptocytosis ในหญิงมลายู
- อัตราทารกตาย 8.5-10.9 ต่อการเกิดมีชีพ 1000 คน (ประเทศไทยต่ำกว่า 10 ต่อพันคน)
- การป่วยที่สำคัญในเด็ก โรคติดเชื้อ -ปอดอักเสบ ทับ ไกรณ คอติบ อัตราการได้รับวัคซีน <60%

ดร. รุสภณี เจงอาซง และคณะ สถานการณ์เด็กและสตรีใน 5 จังหวัดชายแดนภาคใต้ พ.ศ. 2556



- ### ปัญหาในทั้งจังหวัดชายแดนภาคใต้
- เหตุการณ์ความไม่สงบในจังหวัดชายแดน
  - ความหลากหลายทางภาษา ศาสนา วัฒนธรรม
  - การป่วย การตายของมารดาและทารกสูงกว่าภาพรวมทั้งประเทศ
  - จำนวนเด็กกำพร้าเพิ่มสูงขึ้น เด็กถูกทอดทิ้งให้อยู่กับผู้สูงอายุและญาติ
  - เด็กมีพัฒนาการล่าช้า ผลการเรียนต่ำ การใช้สารเสพติดสูง
  - การเข้าถึงบริการสุขภาพต่ำ อัตราการครอบคลุมของวัคซีนต่ำ มีภาวะขาดโรคที่ป้องกันได้ด้วยวัคซีน
  - คุณภาพของข้อมูลมีข้อจำกัด ระบบเทคโนโลยีสารสนเทศไม่มีประสิทธิภาพ
  - พื้นที่สามจังหวัดที่มีเหตุการณ์รุนแรงมักถูกตัดออกจากการสำรวจระดับชาติ เนื่องจากเหตุการณ์ความไม่สงบ ขาดข้อมูลเชิงประจักษ์ของผลกระทบของเหตุการณ์รุนแรง



- ### ข้อเสนอแนะการวิจัยและพัฒนา
- ให้ความสำคัญกับพื้นที่จังหวัดชายแดนซึ่งมีเหตุการณ์ไม่สงบและความหลากหลายทางภาษาและวัฒนธรรม
  - พัฒนาคุณภาพระบบข้อมูล ระบบการติดตามเฝ้าระวังปัญหา เพิ่มการสำรวจให้ครอบคลุมพื้นที่
  - สำรวจผลกระทบทางจิตใจ สติปัญญา พฤติกรรม ในเด็กที่ได้รับผลกระทบจากเหตุการณ์รุนแรง
  - ศึกษาและพัฒนาประสิทธิภาพของการเข้าถึงบริการสุขภาพ การคัดกรองปัญหาโรคจิตเวช
  - พัฒนาคุณภาพและรูปแบบของระบบบริการให้สอดคล้องกับวิถีชีวิต ความเชื่อ วัฒนธรรม
  - ศึกษารูปแบบของการกระตุ้นพัฒนาการ และระบบการศึกษาที่เหมาะสมกับวิถีชีวิต ความเชื่อ โดยคำนึงถึงความหลากหลายทางวัฒนธรรม
  - พัฒนาและประเมินประสิทธิภาพของการนำบัตรสุขภาพจิตเวชที่เหมาะสมกับวัฒนธรรมและศาสนา
  - การพัฒนาสุขภาพจิต (well-being) ที่ทะเยอทะยาน ความฉลาดทางปัญญา ความฉลาดทางอารมณ์ และพฤติกรรมเชิงบวก ในเด็กและวัยรุ่น (Positive youth development) และให้ความรู้ความเข้าใจต่อครอบครัว ครู และ ชุมชนในการดูแลเด็กโดยเน้นกระบวนการเติบโตทางจิตใจ ที่เหมาะสมกับวัฒนธรรม

**NHSAS 2011 SUBSTANCE USERS IN 2011**

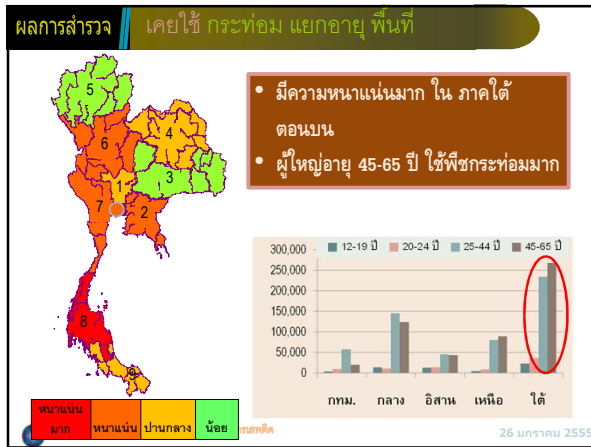
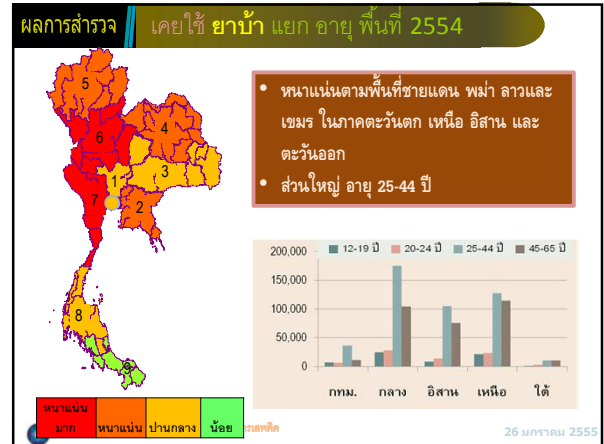
**Fifth National Household Survey on Substance Abuse 2011**  
 Use of at least one illicit substance among adults aged 12-65 years  
 Lifetime use: 3,531,436 (7.3%)  
 Past year use: 598,765 (1.24%)

Used in the past 1 year

	krathom	methamp	cannabis	inhalants	ecstasy	heroin	ice
Bangkok	22.8(5.2)	6.2(1.4)	15.2(3.5)	15.1(3.5)	21.8(5.0)	9.0(2.1)	4.5(1.0)
Central	85.3(7.1)	40.2(3.3)	28.0(2.3)	56.1(4.6)	20.6(1.7)	36.4(3.0)	22.6(1.9)
North-east	11.4(0.7)	27.8(1.7)	42.5(2.6)	86.6(5.2)	22.6(1.4)	20.1(1.2)	3.8(0.2)
North	2.9(0.3)	16.8(1.9)	22.2(2.5)	52.3(5.9)	22.7(2.6)	54.6(6.1)	3.5(0.4)
South	282.1(43.4)	1.5(0.2)	1.2(0.2)	1.4(0.2)	0.4(0.06)	13.7(2.1)	4.5(1.0)
Total	404.5(8.4)	92.5(1.9)	109.0(2.3)	211.5(4.4)	88.0(1.8)	134.0(2.8)	35.0

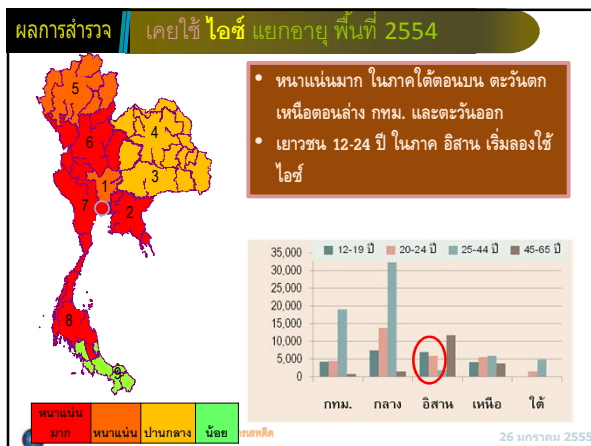
(Number x 1,000 [rate/1,000])

Administrative Committee on Substance Abuse Research Network (ACSN):

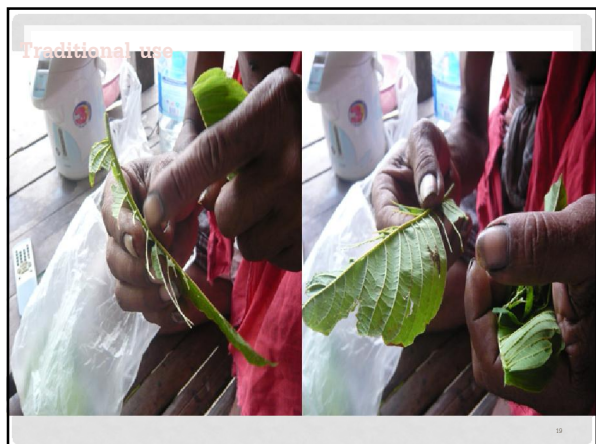


**กระท่อม – พืชเสพติด/สมุนไพร**

- *Mitragyna speciosa* Korth. วงศ์ Rubiaceae
- เป็นไม้ยืนต้นขนาดกลางสูง 10-15 เมตร ใบมีรสขมฝาด
- ดอกออกเป็นช่อตุ้มกลม (head) ขนาด 3-5 ซม. ผลเป็นรูปไข่ขนาดเล็กระมาณ 5-7 มม.
- กระท่อมพบได้ในบางจังหวัดของภาคกลาง เช่น ปทุมธานี แต่จะพบมากในป่าธรรมชาติบริเวณภาคใต้ เช่น สุราษฎร์ธานี นครศรีธรรมราช ตรัง สตูล พัทลุง สงขลา ยะลา บัตตานี นราธิวาส และตอนบนของประเทศมาเลเซีย
- ใบกระท่อมมี alkaloids มากกว่า 25 ชนิด -ออกฤทธิ์กระตุ้นระบบประสาท ให้ยังทำงาน ทนแดด ไม่หิวง่าย
- ตัวหลัก -mitragynine (66%): analgesic, antitussive, antidiarrheal, adrenergic, antimalarial







### พืชกระท่อมเป็นสารเสพติดหรือไม่

ผู้ใช้พืชกระท่อมมีพฤติกรรมการใช้ และอาการที่สอดคล้องกับหลักเกณฑ์สากลในการวินิจฉัยภาวะติดสารเสพติด

- มีความต้องการใช้อย่างรุนแรง เวลาไปไหนต้องพกพากระท่อมไปด้วย ถ้าไม่มีกระท่อมไม่ยอมไปไหนเลย และทำงานไม่ได้ ก็กังวลใจเสมอว่าจะหากระท่อมจากที่ไหนมาใช้ (Compulsion)
- ไม่สามารถควบคุมพฤติกรรมการใช้ เคยพยายามเลิกใช้กระท่อมแต่ไม่สำเร็จ ควบคุมตัวเองยากมากที่จะไม่ใช้กระท่อม (Impaired control)
- เมื่อลดปริมาณหรือหยุดใช้มีอาการถอนยา (withdrawal)
- มีอาการติดต่อกันของพืชกระท่อม ทำให้ต้องใช้ในปริมาณมากขึ้นจึงได้ฤทธิ์เท่าเดิม (tolerance)
- มีความหมกมุ่นกับการใช้กระท่อม ต้องหากระท่อมมาเคี้ยวให้ได้ทุกวัน บางคนต้องมีกระท่อมอยู่ในปากตลอดเวลา (Preoccupation)

Assanangkornchai S, et al. Subst Use Misuse. 2007;42:145-57. Saingam, D., Assanangkornchai, S, et al. Int J Drug Policy. 2013;24:351-8. Saingam D, Assanangkornchai S, et al., Subst Abuse. 2014:0.



### การศึกษาวิจัยเกี่ยวกับพืชกระท่อม

- พืชกระท่อมเป็นพืชพื้นเมืองภาคใต้ เป็นสารเสพติดที่มีคนนิยมใช้มากที่สุดในปัจจุบัน
- การศึกษาวิจัยทางด้าน pharmacodynamics และ pharmacokinetics ของไปกระท่อมในสัตว์ทดลอง หรือในหลอดทดลองพบฤทธิ์ในการรักษาโรคของไปกระท่อม เช่น บรรเทาปวด แก้อาการท้องเสีย บรรเทาอาการปวดเมื่อย ลดน้ำตาลในเลือด และลดอาการถอนยาจาก ethanol และ morphine ได้ดี
- งานวิจัยที่เกี่ยวข้องกับผลและผลกระทบบทบาทการใช้พืชกระท่อมยังมีน้อยมาก ยังไม่มีงานวิจัยที่ให้ข้อมูลเกี่ยวกับผลที่เกิดขึ้นจากการใช้พืชกระท่อมระยะยาวอย่างชัดเจน รวมทั้งประโยชน์ทางเภสัชวิทยาของพืชกระท่อมในมนุษย์
- ควรมีการศึกษาถึง ลักษณะธรรมชาติ การดำเนินโรค และผลกระทบทางสุขภาพจากการใช้พืชกระท่อม เป็นประจำ pharmacodynamics และ pharmacokinetics ประโยชน์ทางเภสัชวิทยาของพืชกระท่อมในมนุษย์โดยเฉพาะอย่างยิ่ง ในด้านการเป็นสารทดแทนสารเสพติดชนิดอื่นที่มีอันตรายรุนแรงมากกว่า
- ศึกษามาตรการทางกฎหมายที่เหมาะสมสำหรับพืชกระท่อม

\*Kumamsil, E., et al. 2006, 2007. Reanmongkol, W., et al. 2007. Chitrakarn, S., et al. 2008, 2010.

### KRATHOM COCKTAIL -4\*100



### ปัญหาจิตใจ-พฤติกรรม-สมอง ยุทธศาสตร์งานวิจัยในภาคใต้



ร.ศ. ดร. พ.ญ. สารีตรี อึ้งนางค์กรชัย  
คณะแพทยศาสตร์ มหาวิทยาลัยสงขลานครินทร์