

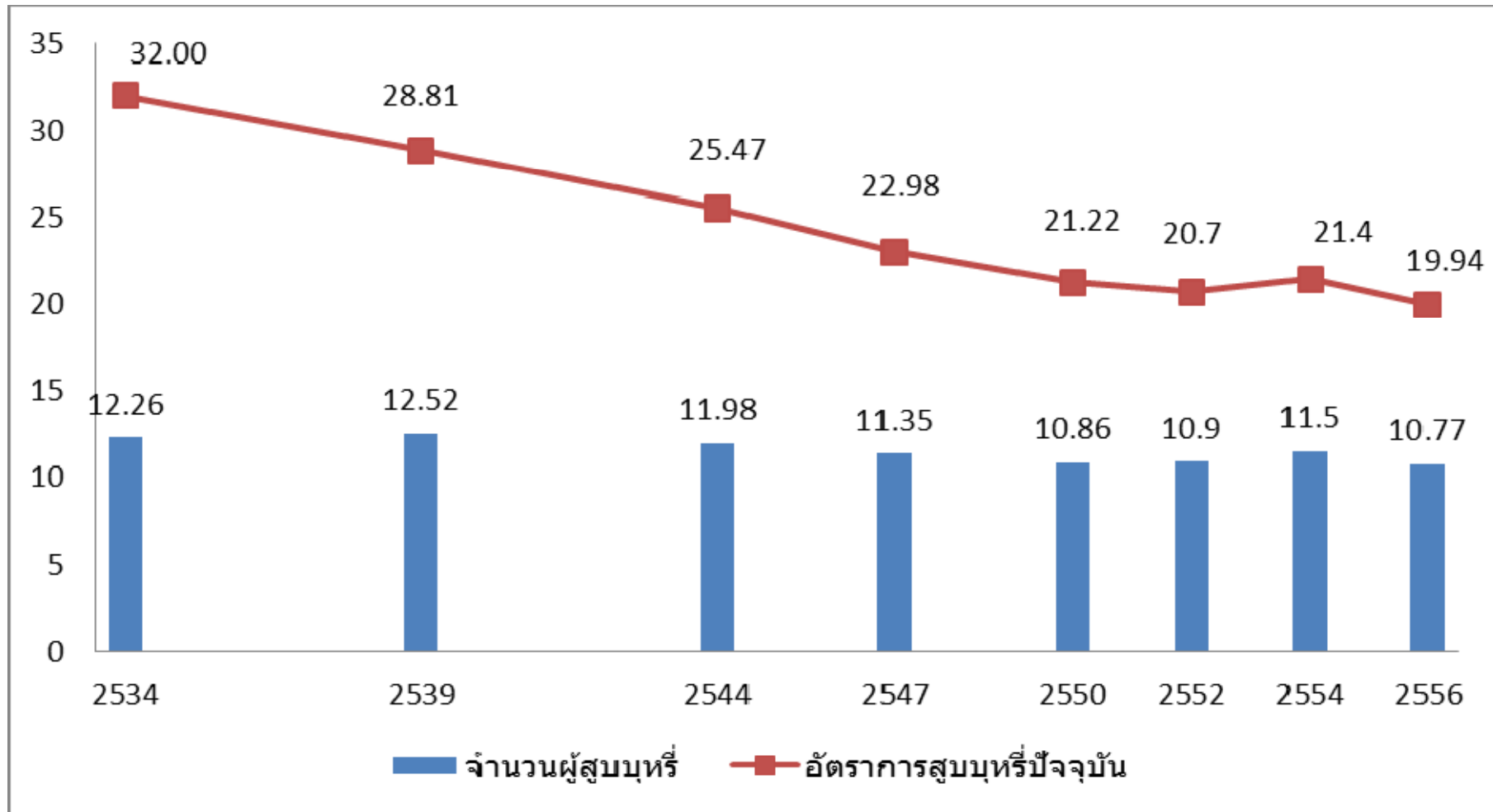
เพชรณมาตหน้าใหม่ของยาสูบ

การประชุมวิชาการ วิจัยระบบสุขภาพ

ศ.นพ.ประกิต วาทีสาธกกิจ

วันที่ 4 กันยายน 2557

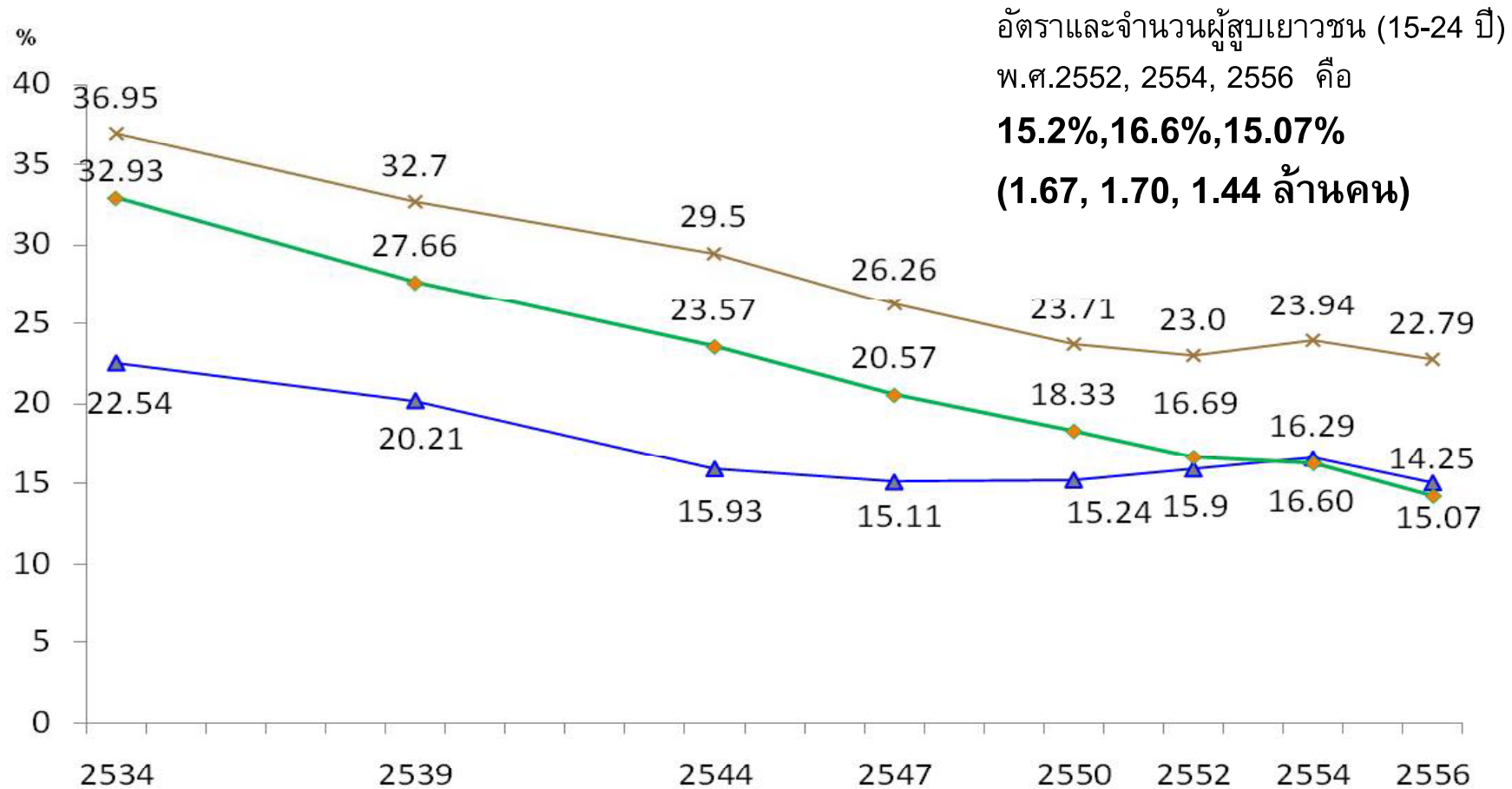
จำนวนและอัตราการสูบบุหรี่ปัจจุบัน ของประชากรไทยอายุ 15 ปีขึ้นไป



ที่มา: สำนักงานสถิติแห่งชาติ

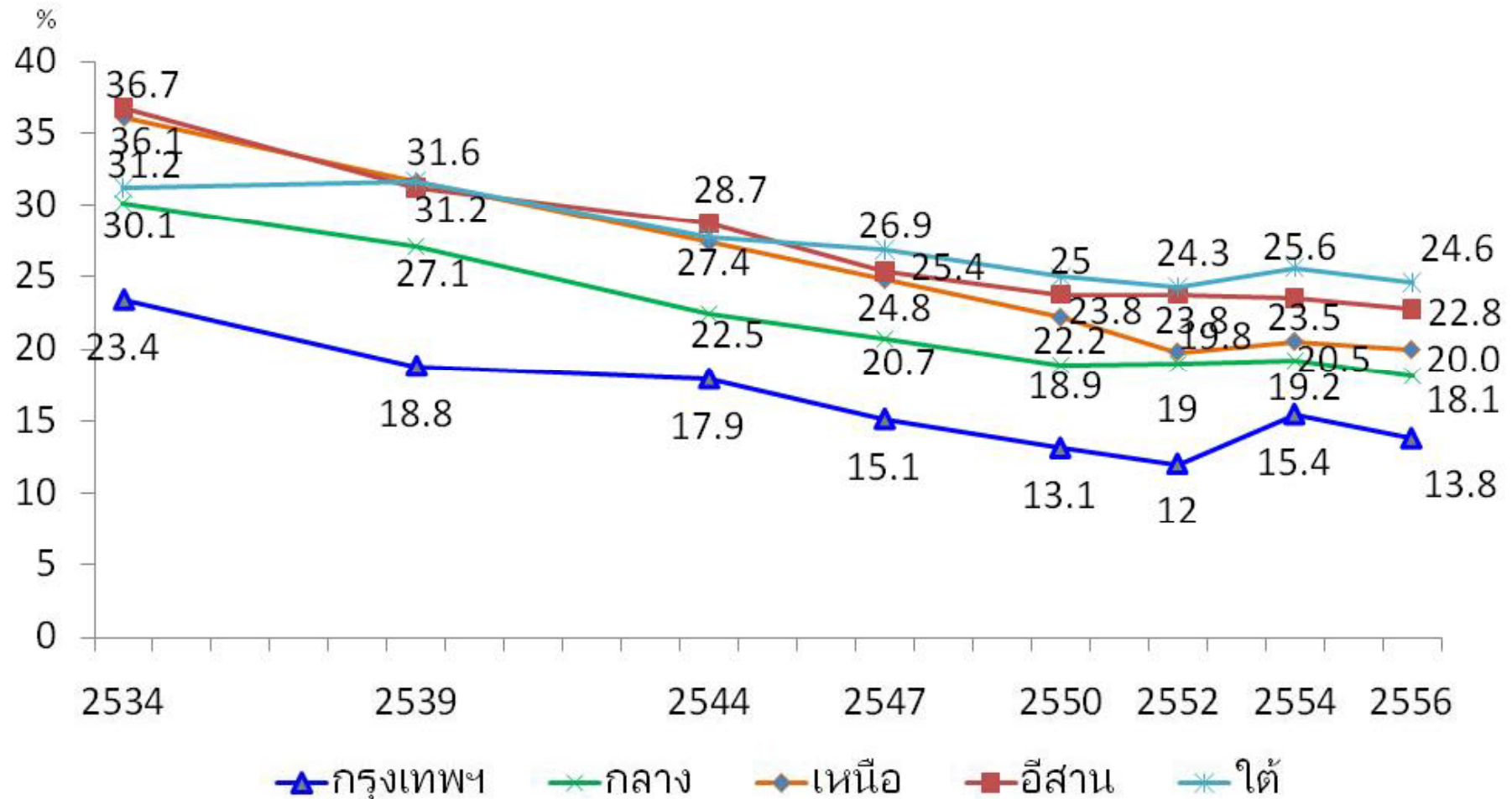
อัตราการสูบบุหรี่ของประชากรไทยอายุ 15 ปีขึ้นไป

แบ่งตามกลุ่มอายุ



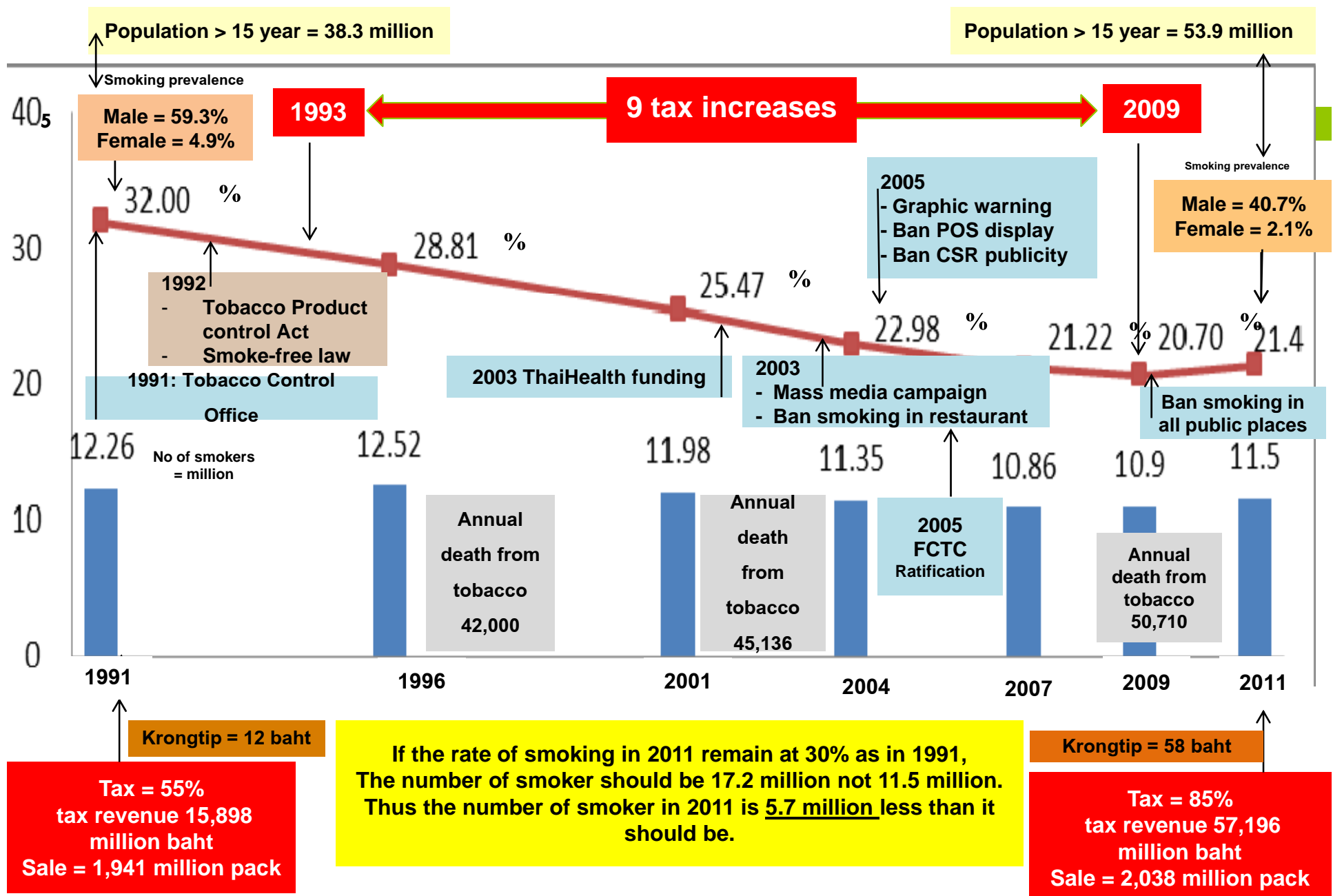
ที่มา: สำนักงานสถิติแห่งชาติ

อัตราการสูบบุหรี่ของประชากรไทยอายุ 15 ปีขึ้นไป



ที่มา: สำนักงานสถิติแห่งชาติ

Impact of Tobacco control measures in Thailand (1991-2011)



ตารางที่ 2 จำนวนและร้อยละของผู้สูบบุหรี่ปัจจุบัน ชนิดมี ควันทันที่มีอายุตั้งแต่ 15 ปี ขึ้นไป 2534-2554

ปี พ.ศ. สำรวจ	จำนวน (คน)	อัตราการสูบบุหรี่ปัจจุบัน	ร้อยละของการเปลี่ยนแปลงอัตราการสูบบุหรี่ปัจจุบัน		
			ทุกๆ 5 ปี	ในรอบ 20 ปี	เฉลี่ยต่อปี
2534	12,257,675	32.0	-10.0	-33.1	-1.7
2539	12,525,254	28.8			
2544	11,984,874	25.5			
2547	11,358,735	23.0	-14.0		
2549	11,033,031	21.9	-2.3		
2550	10,857,756	21.2			
2552	10,905,191	20.7			
2554	11,511,478	21.4			

ตารางที่ 3 จำนวนและร้อยละของผู้สูบบุหรี่ปัจจุบัน เพศชายที่มีอายุตั้งแต่ 15 ปี ขึ้นไป 2534-2554

ปี พ.ศ. สำรวจ	จำนวน (คน)	อัตราการ สูบบุหรี่ปัจจุบัน	ร้อยละของการเปลี่ยนแปลงอัตราการสูบบุหรี่ปัจจุบัน		
			ทุกๆ 5 ปี	ในรอบ 20 ปี	เฉลี่ยต่อปี
2534	11,304,732	59.3	-8.2	-29.7	-1.5
2539	11,758,171	54.5			
2544	11,283,274	48.4			
2547	10,700,018	43.7	-12.9		
2549	10,306,855	42.2			
2550	10,347,580	41.7	-1.2		
2552	10,360,590	40.5			
2554	10,918,869	41.7			

ตารางที่ 4 จำนวนและร้อยละของผู้สูบบุหรี่ปัจจุบัน ชนิดมี ควันทันที่มีอายุตั้งแต่ 15-18 ปี ขึ้นไป 2534-2554

ปี พ.ศ. สำรวจ	จำนวน (คน)	อัตราการสูบบุหรี่ปัจจุบัน	ร้อยละของการเปลี่ยนแปลงอัตราการสูบบุหรี่ปัจจุบัน		
			ทุกๆ 5 ปี	ในรอบ 20 ปี	เฉลี่ยต่อปี
2534	605,684	12.0	-26.3	-23.5	-1.2
2539	420,924	8.9			
2544	303,651	6.4			
2547	300,181	6.6	3.4		
2549	302,222	6.7			
2550	328,791	7.3			
2552	345,110	7.6	38.3		
2554	407,809	9.2			

ตารางที่ 6 อัตราการสูบบุหรี่ปัจจุบันจากการสำรวจ และการพยากรณ์ ด้วย **Quadratic model** จำแนกตามกลุ่มประชากร

ปี พ.ศ.	อัตราการสูบบุหรี่ปัจจุบัน					
	ประชากรรวมอายุ ≥ 15 ปีขึ้นไป		ประชากรชายอายุ ≥ 15 ปีขึ้นไป		ประชากรอายุ 15 - 18 ปี	
	การสำรวจ	การพยากรณ์ (95% CI)	การสำรวจ	การพยากรณ์ (95% CI)	การสำรวจ	การพยากรณ์ (95% CI)
2555		19.9 (18.7, 21.2)		39.2 (36.7, 41.6)		9.5 (9.0, 10.1)
2556		19.6 (18.3, 20.9)		38.6 (36.0, 41.3)		10.3 (9.6, 10.9)
2557		19.3 (17.8, 20.7)		38.2 (35.3, 41.0)		11.0 (10.4, 11.7)
2558		19.0 (17.4, 20.6)		37.7 (34.6, 40.8)		11.9 (11.2, 12.6)
2559		18.8 (17.0, 20.5)		37.3 (33.9, 40.7)		12.9 (12.1, 13.6)
2560		18.5 (16.6, 20.4)		37.0 (33.3, 40.7)		13.9 (13.0, 14.8)
2561		18.3 (16.2, 20.4)		36.7 (32.6, 40.7)		15.0 (14.0, 15.9)
2562		18.1 (15.8, 20.4)		36.4 (31.9, 40.9)		16.2 (15.1, 17.2)
2563		18.0 (15.4, 20.5)		36.2 (31.3, 41.1)		17.4 (16.3, 18.6)
2564		17.8 (15.1, 20.6)		36.0 (30.6, 41.4)		18.8 (17.5, 20.0)
2565		17.7 (14.7, 20.7)		35.9 (30.0, 41.8)		20.2 (18.8, 21.6)
2566		17.6 (14.3, 20.9)		35.8 (29.4, 42.2)		21.7 (20.2, 23.2)
2567		17.6 (14.0, 21.2)		35.8 (28.8, 42.8)		23.2 (21.6, 24.9)
2568		17.5 (13.6, 21.4)		35.8 (28.2, 43.4)		24.9 (23.1, 26.7)
ร้อยละการเปลี่ยนแปลงในอีก 15 ปีข้างหน้า						
		-13.5 (-28.6, -0.1)		-10.0 (-24.8, 3.1)		179.7 (176.5, 182.6)
ร้อยละการเปลี่ยนแปลงต่อปีในอีก 15 ปีข้างหน้า						
		-0.9 (-1.9, -0.0)		-0.7 (-1.7, 0.2)		12.0 (11.8, 12.2)

ตารางที่ 7 ค่าพยากรณ์อัตรา และจำนวนประชากรที่สูบบุหรี่ปัจจุบันที่มีอายุตั้งแต่ 15 ปีขึ้นไป (พันคน) ปี 255-2568

ปี พ.ศ.	ประชากรรวม (พันคน)	อัตราสูบบุหรี่ปัจจุบัน	ประชากรผู้สูบบุหรี่ปัจจุบัน (พันคน)
ค่าการพยากรณ์ที่เกี่ยวข้องกับประชากรรวม (ทั้งชายและหญิง) อายุ ≥ 15 ปีขึ้นไป			
2554	54,030	20.3 (19.1, 21.5)	10,968 (10,320, 11,616)
2555	54,542	19.9 (18.7, 21.2)	10,854 (10,199, 11,563)
2556	55,051	19.6 (18.3, 20.9)	10,790 (10,074, 11,506)
2557	55,572	19.3 (17.8, 20.7)	10,725 (9,892, 11,503)
2558	56,111	19.0 (17.4, 20.6)	10,661 (9,763, 11,559)
2559	56,557	18.8 (17.0, 20.5)	10,633 (9,615, 11,594)
2560	57,026	18.5 (16.6, 20.4)	10,550 (9,466, 11,633)
2561	57,507	18.3 (16.2, 20.4)	10,524 (9,316, 11,732)
2562	57,984	18.1 (15.8, 20.4)	10,495 (9,161, 11,829)
2563	58,445	18.0 (15.4, 20.5)	10,520 (9,001, 11,981)
2564	58,791	17.8 (15.1, 20.6)	10,465 (8,877, 12,111)
2565	59,119	17.7 (14.7, 20.7)	10,464 (8,690, 12,238)
2566	59,432	17.6 (14.3, 20.9)	10,460 (8,499, 12,421)
2567	59,739	17.6 (14.0, 21.2)	10,514 (8,363, 12,665)
2568	60,044	17.5 (13.6, 21.4)	10,508 (8,166, 12,849)

ตารางที่ 8 ค่าพยากรณ์อัตรา และจำนวนประชากรที่สูบบุหรี่ปัจจุบันที่มีอายุตั้งแต่ 15 ปีขึ้นไป (พันคน) ปี 255-2568 (ต่อ)

ปี พ.ศ.	ประชากรรวม (พันคน)	อัตราสูบบุหรี่ปัจจุบัน	ประชากรผู้สูบบุหรี่ปัจจุบัน (พันคน)
ค่าการพยากรณ์ที่เกี่ยวข้องกับประชากรชายอายุ ≥ 15 ปีขึ้นไป			
2554	22,800	39.7 (37.4, 42.0)	10,423 (9,819, 11,027)
2555	23,114	39.2 (36.7, 41.6)	10,386 (9,724, 11,022)
2556	23,434	38.6 (36.0, 41.3)	10,320 (9,625, 11,042)
2557	23,759	38.2 (35.3, 41.0)	10,308 (9,526, 11,064)
2558	24,091	37.7 (34.6, 40.8)	10,271 (9,426, 11,115)
2559	24,432	37.3 (33.9, 40.7)	10,237 (9,303, 11,170)
2560	24,729	37.0 (33.3, 40.7)	10,233 (9,210, 11,256)
2561	25,042	36.7 (32.6, 40.7)	10,231 (9,088, 11,346)
2562	25,365	36.4 (31.9, 40.9)	10,228 (8,964, 11,493)
2563	25,690	36.2 (31.3, 41.1)	10,250 (8,863, 11,638)
2564	26,013	36.0 (30.6, 41.4)	10,247 (8,710, 11,784)
2565	26,255	35.9 (30.0, 41.8)	10,269 (8,582, 11,957)
2566	26,495	35.8 (29.4, 42.2)	10,290 (8,451, 12,130)
2567	26,736	35.8 (28.8, 42.8)	10,339 (8,318, 12,361)
2568	26,985	35.8 (28.2, 43.4)	10,389 (8,184, 12,595)

ประเภทของผลิตภัณฑ์ยาสูบ

1. ผลิตภัณฑ์ยาสูบชนิดมิกวัน

1.1 บุหรี่ซิกาแรต (บุหรี่ซอง หรือบุหรี่โรงงาน)

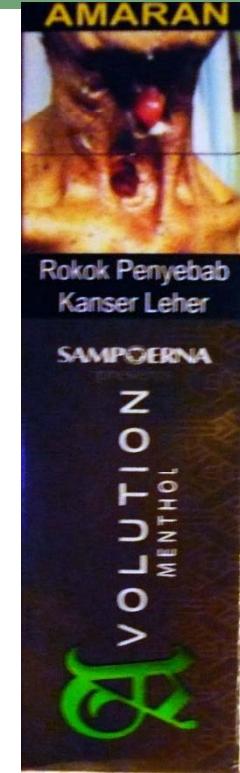


1.2 บุหรี่มวนเองหรือยาเส้น และบุหรี่พื้นบ้าน (จี้โย)



1.3 อื่น ๆ เช่น ไปป์ บาราอู๋





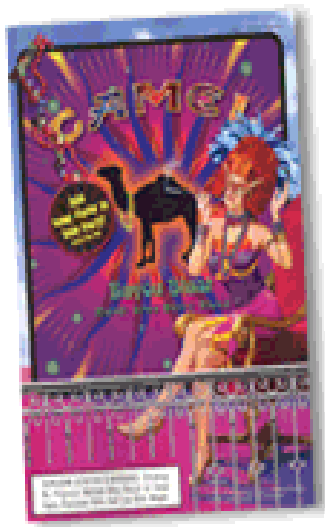
A poster for Camel's "Bayou Blast" flavored cigarettes.



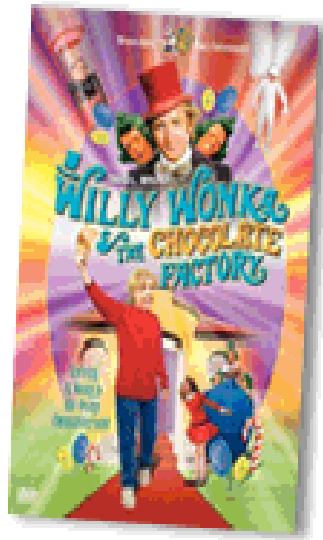
A poster for children's movie "Willy Wonka and the Chocolate Factory."







A poster for Camel's "Bayou Blast" flavored cigarettes.



A poster for children's movie "Willy Wonka and the Chocolate Factory."

บุหรี่ยุคใหม่



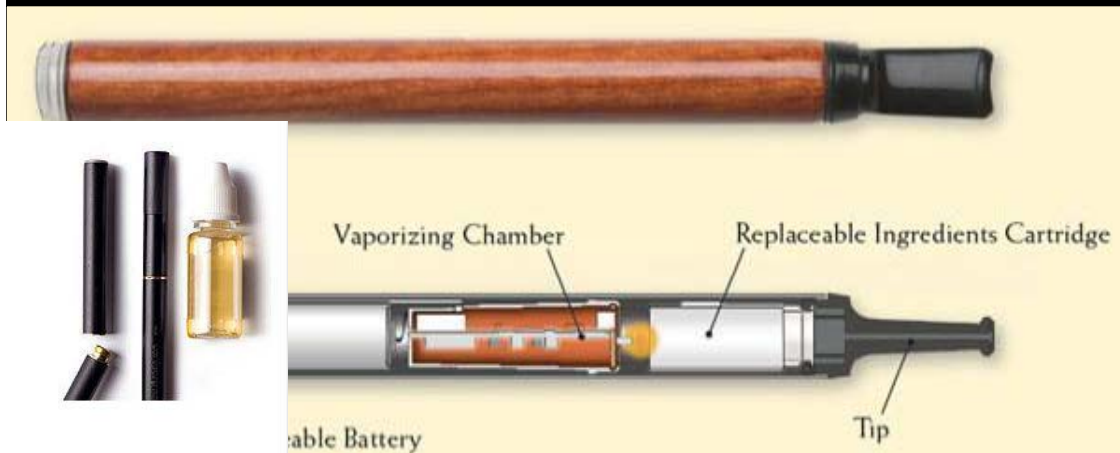
3. ผลิตภัณฑ์ยาสูบชนิดมิกวันและไม่มีควัน (Smoked and Smokeless Tobacco)

แบบสมัยใหม่

- บุหรี่อิเล็กทรอนิกส์



- บารากูไฟฟ้า







กลยุทธ์ทางการตลาดของบริษัทบุหรี

การออกแบบตัวสินค้าและซองบุหรี

- การปรุงแต่งกลิ่นรสให้ไม่ระคายคอ เพื่อให้ทดลอง
 สบาย
- การปรุงแต่งให้มีรสผลไม้ รสขนม เพื่อให้เด็ก ๆ
 เข้าใจว่าเป็นบุหรีปลอดภัย

วัยรุ่นวันนี้ คือผู้ที่จะเป็นลูกค้ำประจำ
ของเราในวันหน้า...”

นายไมเคิล อี จอห์นสตัน นักวิจัยของบริษัทฟิลลิป มอร์ริส ปี 2524

เยาวชน คือ ความอยู่รอดของบริษัทบุรี

“ หากจะให้บริษัทเราอยู่รอดและก้าวหน้าต่อไป
เราจะต้องช่วงชิงส่วนแบ่งตลาดที่เป็นเยาวชน
มาเป็นของเราในระยะยาว
ดังนั้น เราจะต้องออกบุรียี่ห้อใหม่ๆ
ให้มีรูปลักษณ์เข้ายวนใจผู้สูบบุหรี่อายุน้อยๆ”

บริษัทอาร์ เจ เรย์โนลด์ พ.ศ. 2516

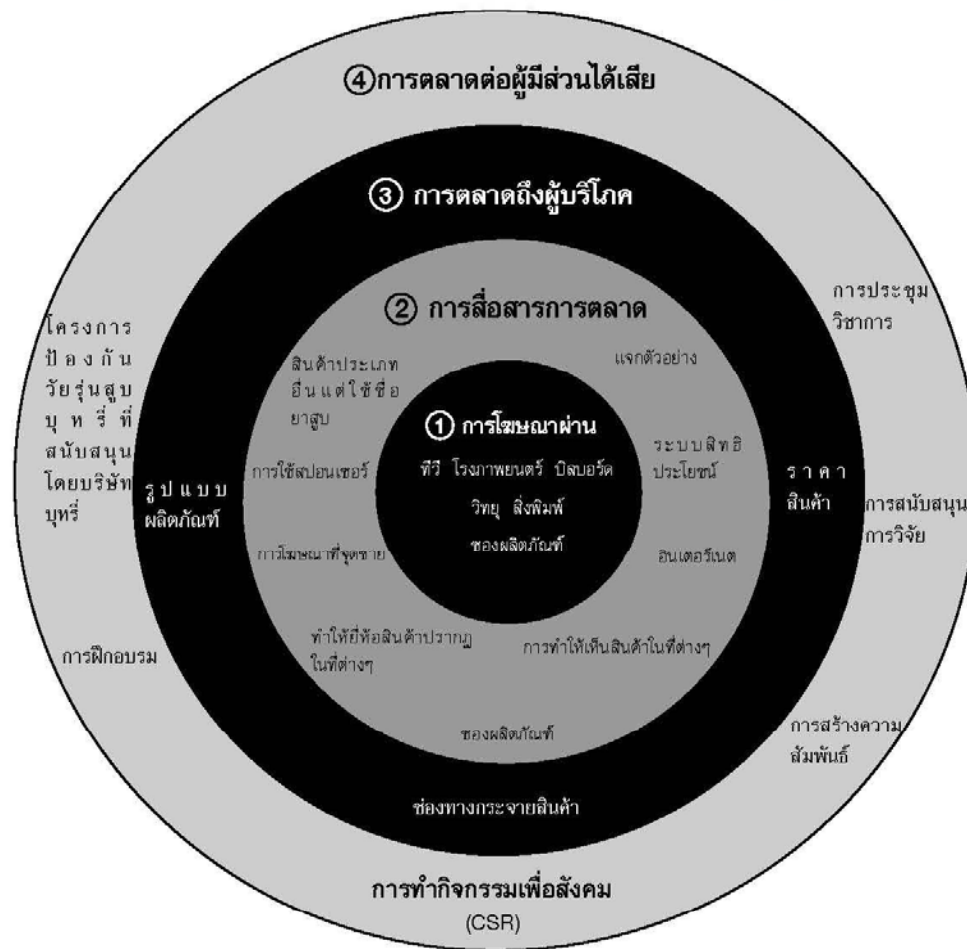
การตลาดของบริษัทบุหรี

- บริษัทบุหรีมีการวางแผนการตลาดด้วยวิธีการต่าง ๆ เพื่อดึงดูดเยาวชน

นายเบนเนท ลีโบว ประธานบริษัทเวคเตอร์กรุ๊ป เจ้าของบุหรีชื่อดังหลายยี่ห้อกล่าวว่า

“ถ้าบริษัทบุหรีหยุดทำการตลาดที่พุ่งเป้าที่วัยรุ่น บริษัทจะต้องเลิกกิจการในเวลา 25 ถึง 30 ปี เพราะจะไม่มีลูกค้าพอที่บริษัทจะอยู่ได้”

CSR เป็นองค์ประกอบหนึ่งของการตลาด ในการส่งเสริมการขายยาสูบ



แหล่ง : สถาบันมะเร็งแห่งชาติ สหรัฐอเมริกา ค.ศ.2008

- วงที่ 1 เครื่องมือโฆษณาพื้นฐาน
- วงที่ 2 ช่องทางการสื่อสารการตลาดอื่นๆ
- วงที่ 3 การตลาดถึงผู้บริโภคโดยตรง
- วงที่ 4 การตลาดต่อผู้มีส่วนได้เสีย

- เป้าหมาย : ผู้บริโภค เพื่อให้เกิดการซื้อ
- เป้าหมาย : ผู้บริโภค เพื่อให้เกิดการซื้อ
- เป้าหมาย : ผู้บริโภค เพื่อให้เกิดการซื้อ
- เป้าหมาย : ผู้มีส่วนได้ส่วนเสีย และผู้กำหนดนโยบาย ผู้ควบคุม เพื่อไม่ให้มาควบคุมธุรกิจ หรือหย่อนมือในการควบคุม



สถานการณ์กระแสสังคม ค่านิยมและพฤติกรรมของเยาวชน (1)

- อายุที่เริ่มสูบบุหรี่ของประชากรไทยลดลง จากอายุ 18 ปี เป็น 17 ปี
- การบริโภคผลิตภัณฑ์ยาสูบในกลุ่มวัยรุ่นอายุตั้งแต่ 13-25 ปี จำนวน 2,897 ราย พบว่า ร้อยละ 65.7 สูบบุหรี่ ในจำนวนนี้ ร้อยละ 37.7 สูบบุหรี่อย่างเดียวนเป็นประจำ ส่วนอีกร้อยละ 28 เคยลองและสูบบุหรี่แบบไม่ประจำ (**occasional smoker**) ร้อยละ 13 สูบบุหรี่ซุรต ร้อยละ 19 สูบบารากู่ ร้อยละ 12 สูบบุหรี่มวนเอง ส่วนอีกร้อยละ 26.6 เป็นผู้สูบบุหรี่แบบ **multiple-product smoker**
- วัยรุ่นร้อยละ 76.9 สามารถซื้อผลิตภัณฑ์ยาสูบได้เองและซื้อด้วยตนเอง

เรียบเรียงโดย: ดร.ศรวิรัช ลอยสมุทร . สถานการณ์กระแสสังคม ค่านิยมและพฤติกรรมของเยาวชน

สถานการณ์กระแสสังคม ค่านิยมและพฤติกรรมของเยาวชน (1)

- ผลิตภัณฑ์ยาสูบ โดยเฉพาะกลุ่มบุหรี่และกลุ่มบุหรี่จตุรศ ผู้สูบบุหรี่มีความสะดวกในการซื้อมากที่สุด เพราะมีขายทุกที่ๆ ว่างรุ่นไป โดยเฉพาะตามหน้าห้างสรรพสินค้าและตลาดนัด
- บรรจุภัณฑ์ที่สวยงาม ทันสมัย เก๋ไก๋ มีผลในด้าน การดึงดูดใจให้ซื้อและพกพาในกลุ่มวัยรุ่นหญิงมากที่สุด เพราะคิดว่าเป็นการแสดงภาพลักษณ์ตนเองที่ทันสมัย
- ข้อความคำเตือนและภาพคำเตือนบนบรรจุภัณฑ์ พบว่า มีผลในด้านความรู้สึกก้าวของ ผู้สูบบุหรี่ ภาพที่ผู้สูบบุหรี่ร้อยละ 95 รู้สึกกลัวมากที่สุด คือ ภาพ “สูบแล้วเป็นมะเร็งในช่องปาก

สถานการณ์กระแสสังคม ค่านิยมและพฤติกรรมของเยาวชน (2)

- วัยรุ่นมีทัศนคติต่อการสูบบุหรี่ว่าเป็นเรื่องปกติ
- วัยรุ่นมีความเชื่อผิดหลายประการเกี่ยวกับผลิตภัณฑ์ยาสูบ เช่น เชื่อว่าการสูบบุหรี่ที่โฆษณาว่าทาร์ต่ำ (**low tar**) นั้นปลอดภัย ความเชื่อว่าการสูบบุหรี่เพียงน้อยๆวันละมวนนั้นปลอดภัย ความเชื่อว่าการสูบบุหรี่ที่มีลูกเล่น เช่น มีเม็ดมินท์ เสริมรสชาติความเย็น ฯลฯ เป็นบุหรี่ที่น่าจะปลอดภัยกว่าบุหรี่รสแรง
- **Descriptor** บนบรรทัดฐานที่มีผลต่อการสร้างความเชื่อผิดในกลุ่มผู้สูบบุหรี่อายุน้อย

สถานการณ์กระแสสังคม ค่านิยมและพฤติกรรมของเยาวชน (2)

- โฆษณาชวนเชื่อ จากแหล่งขาย ไม่ว่าจะ เป็นในช่องทางการขายใน อินเทอร์เน็ตและจากผู้ขายโดยตรง มีผลอย่างมากต่อการจูงใจผู้สูบอายุน้อย ในเรื่องรสชาติและความปลอดภัย
- โฆษณาชวนเชื่อทางอินเทอร์เน็ต มีผลต่อความเชื่อผิดในกลุ่มวัยรุ่นมากที่สุด ในด้าน “ความปลอดภัย” ของบุหรี่ โดยเฉพาะในประเด็น บารากู่ไฟฟ้า และ บุหรี่ไฟฟ้า

เรียบเรียงโดย: ดร.ศรวิรัช ลอยสมุทร . สถานการณ์กระแสสังคม ค่านิยมและพฤติกรรมของเยาวชน

สถานการณ์กระแสสังคม ค่านิยมและพฤติกรรมของเยาวชน (3) : ปัจจัยทางสังคมที่เอื้อต่อการบริโภคผลิตภัณฑ์ยาสูบ

- สื่อ **social media** และ **application** บน **smart phone** เช่น **line** และ **whatapp** กลายเป็นช่องทางในการขายผลิตภัณฑ์ยาสูบ โดยเฉพาะบุหรี่นำเข้า บุหรี่ชูรส บารากู่ และบารากู่ไฟฟ้า มีขายทั้งในสื่อ **social media** ใน **facebook** และ **Instagram** อย่างมากมาย ส่วนใน **Line** นั้นพบการขายผลิตภัณฑ์ยาสูบมากที่สุด นัดรับส่งสินค้ากันตามสถานีรถไฟฟ้า และตามห้างสรรพสินค้า

เรียบเรียงโดย: ดร.ศรัรัช ลอยสมุทร . สถานการณ์กระแสสังคม ค่านิยมและพฤติกรรมของเยาวชน

สถานการณ์กระแสสังคม ค่านิยมและพฤติกรรมของเยาวชน (3) : ปัจจัยทางสังคมที่เอื้อต่อการบริโภคผลิตภัณฑ์ยาสูบ

- หน้าโรงเรียนมัธยมกลายเป็นแหล่งขายบุหรี่ นักเรียนร้อยละ 79.3 ระบุว่า หน้าโรงเรียนของตนมีร้านค้าที่ขายบุหรี่ให้นักเรียนที่เน้นการขายแบบแบ่งขายทุกยี่ห้อ
- รุ่นพี่ รุ่นน้อง รุ่นเพื่อน มีอิทธิพลต่อการสูบบุหรี่ นักเรียนร้อยละ 56 ระบุว่า มีรุ่นพี่และเพื่อนนำบุหรี่มาขายให้รุ่นน้องและเพื่อนๆ

เรียบเรียงโดย: ดร.ศรวิรัช ลอยสมุทร . สถานการณ์กระแสสังคม ค่านิยมและพฤติกรรมของเยาวชน

Main Message

1. The risk is big: half those who smoke are killed by tobacco
2. 1/4 are killed in middle age (35-69), losing 10 to 20 years of life
3. Stopping smoking works

Richard Peto

Stopping smoking works

Those who stopped at ages **60** years gained **3** years

50 **6**

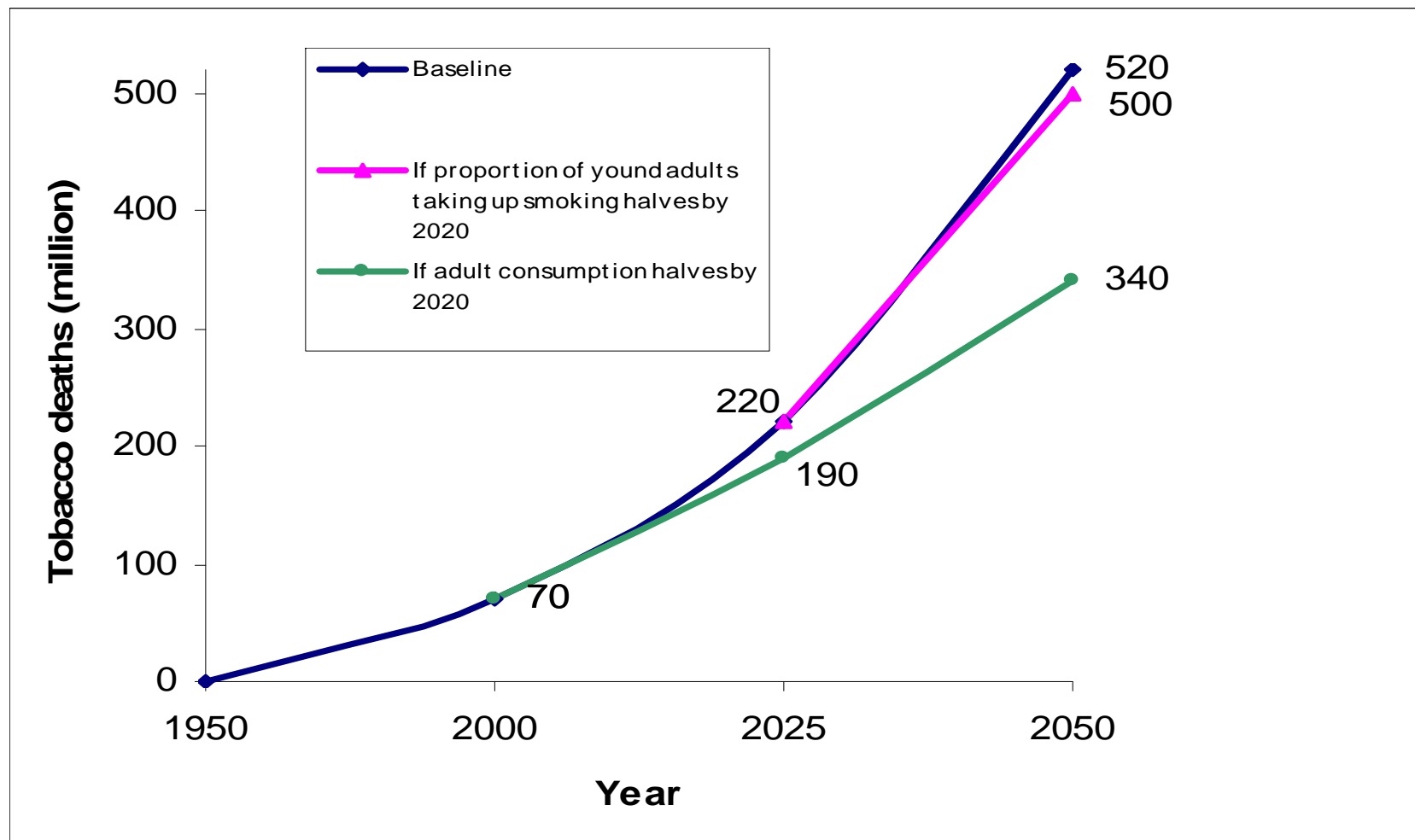
40 **9**

30 **10**

(no extra risk)

Source: Doll and Peto 2004

Tobacco deaths 2000 - 2050



Prabhat Jha – World Bank

การป้องกันวัยรุ่นไม่ให้ติดบุหรี่

- อัตราการสูบบุหรี่ของประชาชน
- การเจ็บป่วยและการเสียชีวิตจากการสูบบุหรี่

จะไม่ลดหรือลดน้อยใน 20 ปี

การช่วยให้คนที่ติดบุหรี่อยู่แล้วเลิกสูบบุหรี่

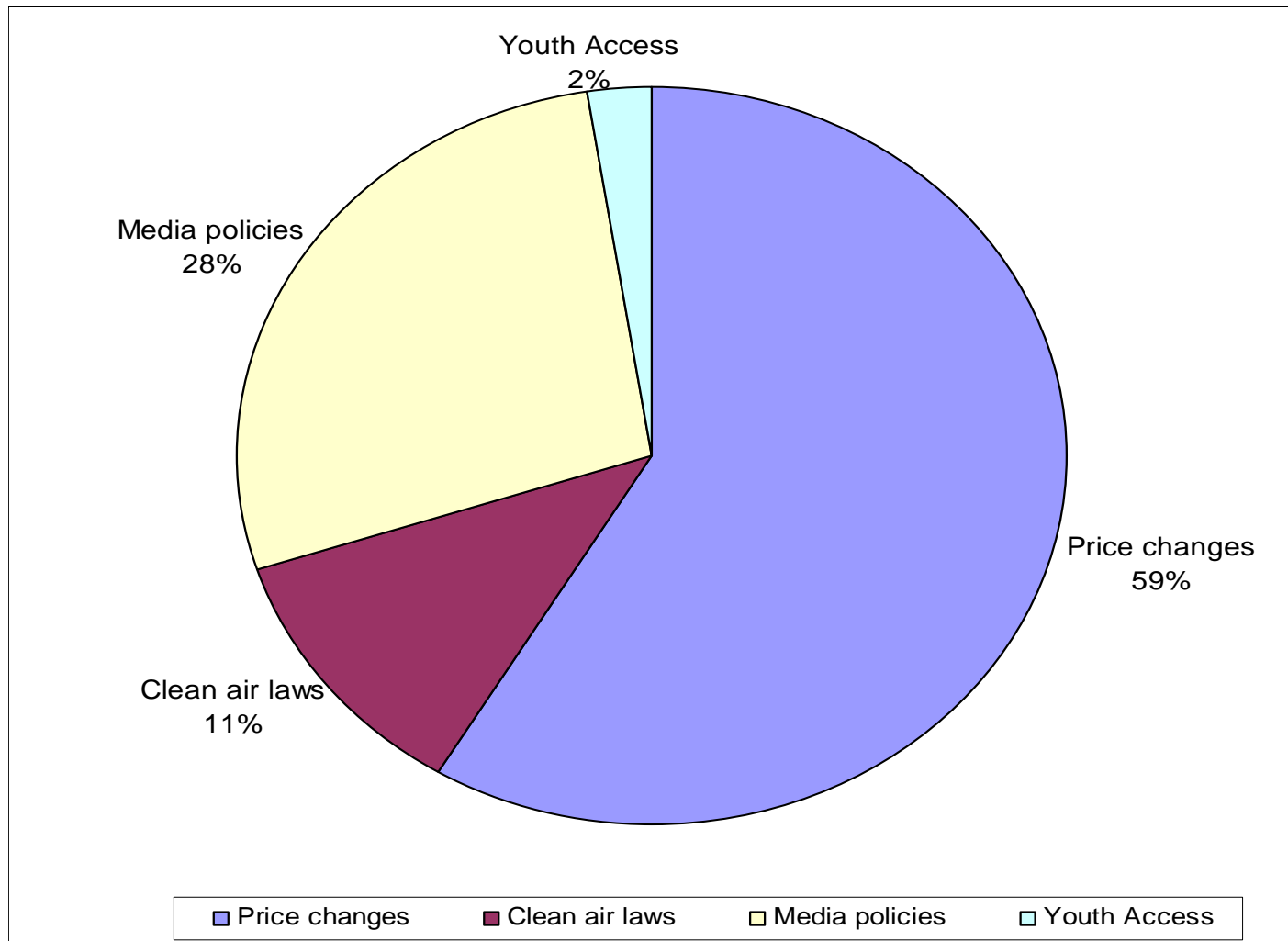
- จะลดอัตราการสูบบุหรี่

จะลดอัตราการเจ็บป่วยและเสียชีวิตในปัจจุบัน

∴ ต้องทำทั้งสองอย่าง

The Percent of the Change in Adult (age 15+) Smoking Prevalence Explained by Each Policy Relative to the Status Quo in 2004

Contribution of each policy intervention

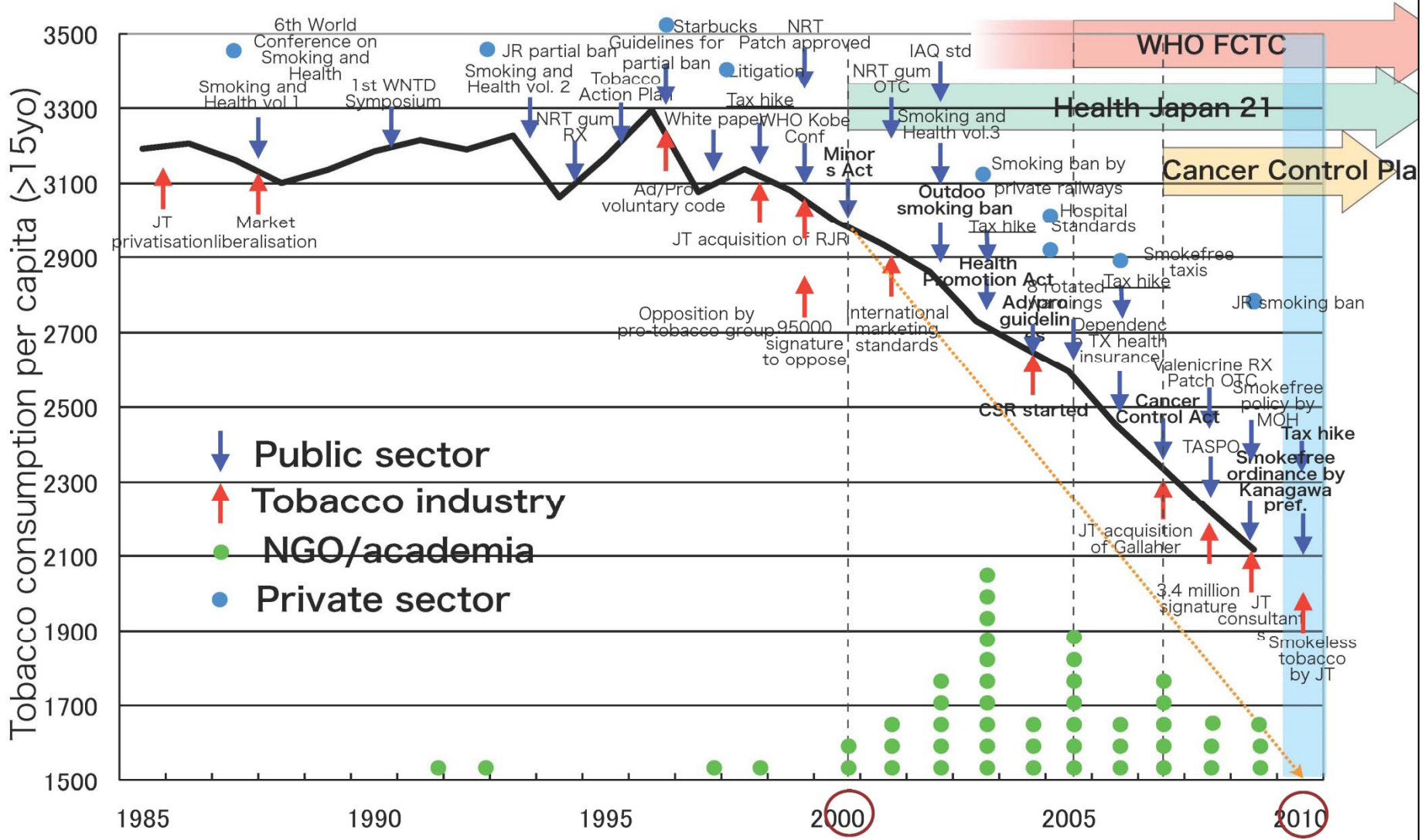


Number of Smoker in Thailand Between 1991 – 2006 (Million)

- With various policies implemented = 9.5
- With no policies implement = 13.5
- Number of fewer smoker = 4.0
- Fewer smokers age 15-19 = 1.6
- Fewer smokers age > 30 = 2.4

**Thailand SimSmoke Simulation Model, David T.Levy
March 2007**

No single policy but continuous and concerted actions by public sector, private sector and civil society to curb the tobacco epidemic



การรักษา Smoking cessation ในญี่ปุ่น

เงื่อนไขด้านผู้ป่วย

1. แต่ละคนมีสิทธิรับการรักษานี้ปีละหนึ่ง **course** เป็นเวลาไม่เกิน 3 เดือน
2. ต้องร่วมจ่ายค่ายาอดบุหรี่ต่อวัน = ค่าซื้อบุหรี่ครึ่งซอง ซึ่ง = 200 **Yen** ต่อวัน

การรักษา Smoking cessation ในญี่ปุ่น

เงื่อนไขด้านผู้ให้บริการ

1. แพทย์ต้องมีประสบการณ์การรักษาการเลิกบุหรี่
2. ต้องมีพยาบาลที่ผ่านการอบรม
3. คลินิก/โรงพยาบาลนั้น ๆ ต้องปลอดบุหรี่
4. คลินิก/โรงพยาบาลจะได้รับค่าตอบแทน = 60,000 Yen
ต่อผู้ป่วยหนึ่งคนที่มารับการรักษาครบ 5 ครั้งในเวลา 3
เดือน

จำนวนคลินิก/โรงพยาบาลที่ให้การรักษาการเลิกสูบบุหรี่ = 15,020 แห่ง
(มิถุนายน 2557)

CDC Recommended Annual Per Capita Funding Levels for State Program

• Total Program Cost	=	12.34	USD.
• Community Interventions	=	4.88	“
• Health Communication	=	2.36	“
• Cessation Intervention	=	3.49	“
• Surveillance & evaluation	=	1.07	“
• Administration	=	0.54	“
<hr/>			
2006 Population	=	299.4	millions

Best Practices for Comprehensive Tobacco Control Programs CDC
October 2007

อุปสรรคในการควบคุมยาสูบตาม FCTC

1. การแทรกแซง/ขัดขวางนโยบายโดยบริษัทบุหรี่
2. การขาด **Political will**
3. การขาดงบประมาณสนับสนุนการดำเนินการ
4. การขาดการมีส่วนร่วมของภาคส่วนต่าง ๆ

ข้อมูลการสำรวจจาก 126 ประเทศ พ.ศ.2555