



# เด็กแรกเกิดถูกทอดทิ้ง ในช่วงภาวะวิกฤตเศรษฐกิจ

เรียบเรียงโดย ร้อยตำรวจโทหญิงอารยา กาววันชัย

การสังเคราะห์ข้อมูล  
ในโครงการ  
“ติดตามสถานะสุขภาพ  
จากภาวะวิกฤตเศรษฐกิจ”  
โดย หน่วยติดตาม  
สถานะสุขภาพจาก  
ภาวะวิกฤตเศรษฐกิจ  
ภายใต้การสนับสนุน  
ของ  
องค์การอนามัยโลก,  
สถาบันวิจัยระบบ  
สาธารณสุข,  
กระทรวงสาธารณสุข,  
และมูลนิธิสาธารณสุข  
แห่งชาติ

ในช่วงภาวะวิกฤตเศรษฐกิจ ปัญหาหรือผลกระทบที่เกิดขึ้นกับเด็กเป็นประเด็นที่ถูกให้ความสำคัญและเฝ้าติดตามอยู่ไม่น้อย เนื่องจากเด็กเป็นหน่วยเล็กๆ หน่วยสุดท้ายในสังคมที่มักจะได้รับผลพวงจากปัญหาของผู้ใหญ่ และปัญหาสังคมอื่นๆ อยู่เสมอ สถานการณ์เด็กถูกทอดทิ้งในช่วงที่สังคมกำลังได้รับผลกระทบจากวิกฤตเศรษฐกิจก็เป็นสถานการณ์หนึ่งที่สะท้อนภาพปัญหาที่เกิดขึ้นกับเด็กในช่วงนี้ได้เป็นอย่างดี

และเด็กโตเพิ่มมากขึ้น โดยที่ในสถานสงเคราะห์เด็กอ่อน (0-5 ปี) นั้น อัตรารับใหม่ในปีพ.ศ. 2540 ลดลง 1.9% เมื่อเทียบกับปีพ.ศ. 2539 ในขณะที่อัตรารับใหม่ในปีพ.ศ. 2541 เพิ่มขึ้น 9.7% เมื่อเทียบกับปีพ.ศ. 2540 ส่วนอัตรารับใหม่ในสถานสงเคราะห์เด็กโต (6-18 ปี) ในปีพ.ศ. 2540 เพิ่มขึ้น 3.7% เมื่อเทียบกับปีพ.ศ. 2539 ในขณะที่อัตรารับใหม่ในปีพ.ศ. 2541 เพิ่มขึ้นถึง 34.1% เมื่อเทียบกับปีพ.ศ. 2540 ดังแสดงในตารางที่ 1

## >> สถานการณ์เด็กไร้ผู้อุปการะที่สถานสงเคราะห์เด็ก

จากการรวบรวมข้อมูลเบื้องต้นจากสถานสงเคราะห์พบว่าจำนวนเด็กที่สถานสงเคราะห์ทั้ง 21 แห่งให้ความดูแลอยู่นั้นได้เพิ่มมากขึ้นอย่างเห็นได้ชัดจาก 5,896 คนในปีพ.ศ. 2539 เป็น 6,012 คนในปีพ.ศ. 2540 และ 6,341 คนในปีพ.ศ. 2541 ซึ่งเด็กเหล่านี้รวมทั้งเด็กถูกทอดทิ้ง เด็กกำพร้า เด็กที่พ่อแม่ยากจน เด็กเร่ร่อน/พลัดหลง ฯลฯ อัตรารับใหม่ต่อปีทั้งในสถานสงเคราะห์เด็กอ่อน

## >> สถานการณ์เด็กทารกแรกเกิดถูกทอดทิ้งในโรงพยาบาลรัฐ

สถิติการรับเด็กทารกแรกเกิดที่ถูกทอดทิ้งในโรงพยาบาล, ในที่สาธารณะ, และทิ้งไว้กับผู้เลี้ยงดู ทั้งในกรุงเทพฯ และต่างจังหวัดเข้าสู่สถานสงเคราะห์ของกรมประชาสงเคราะห์ในปีพ.ศ. 2541 เพิ่มมากขึ้นกว่าในปีพ.ศ. 2540 (คือ 593 คนในปีพ.ศ. 2540 และ 775 คนในปีพ.ศ. 2541) แต่ตัวเลขดังกล่าวก็ไม่ได้หมายความว่าเด็กถูกทอดทิ้งทั้งหมดมีจำนวนเพียงเท่านี้ จากการสัมภาษณ์

### เกี่ยวกับผู้เขียน

ร้อยตำรวจโทหญิงอารยา กาววันชัย การศึกษา ปริญญาตรี-พยาบาลศาสตรบัณฑิต วิทยาลัยพยาบาลตำรวจ ปริญญาโท-สาขานิติศาสตร์ พัฒนาการ คณะนิติศาสตร์ จุฬาลงกรณ์มหาวิทยาลัย ปัจจุบัน นักวิชาการ หน่วยติดตามสถานะสุขภาพจากภาวะวิกฤตเศรษฐกิจ สถานที่ติดต่อ หน่วยติดตามสถานะสุขภาพจากภาวะวิกฤตเศรษฐกิจ ตึกกรมการแพทย์ 6 ชั้น 2 กระทรวงสาธารณสุข โทรศัพท์ 591-8618 e-mail: araya@hsrint.hsri.or.th

ตารางที่ 1 แสดงการรับเด็กในสถานสงเคราะห์เด็กอ่อนและเด็กโต

ปี	เด็ก 0-5 ปี			เด็ก 6-18 ปี			รวมทั้งสิ้น
	จำนวนรับใหม่	อัตรารับใหม่	สงเคราะห์ทั้งสิ้น	จำนวนรับใหม่	อัตรารับใหม่	สงเคราะห์ทั้งสิ้น	
2536	660		1,817	836		3,778	5,605
2537	825	25	2,071	540	-35.4	3,677	5,748
2538	867	5.1	2,150	657	21.7	3,586	5,736
2539	796	-8.2	2,229	653	-0.6	3,667	5,896
2540	781	-1.9	2,242	677	3.7	3,770	6,012
2541	857	9.7	2,068	908	34.1	4,273	6,341

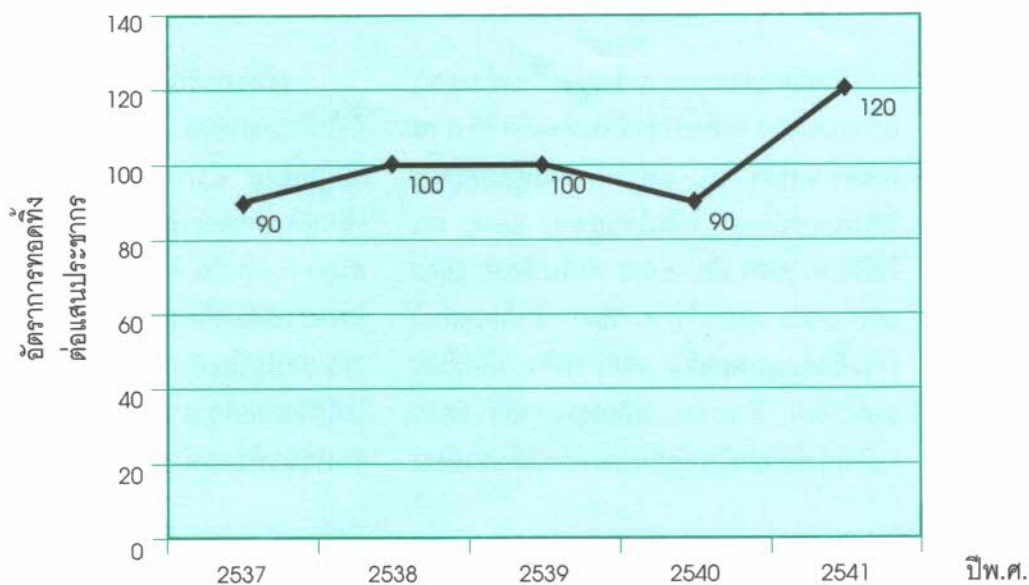
ที่มา: กองสงเคราะห์เด็กและบุคคลวัยรุ่น กรมประชาสงเคราะห์ กระทรวงแรงงานและสวัสดิการสังคม

กราฟที่ 1 อัตราเด็กทารกแรกเกิดถูกทอดทิ้งในสถานพยาบาลของรัฐ 40 แห่ง (ต่อแสนประชากร)

เจ้าหน้าที่ของกรมประชาสงเคราะห์ พบว่า เด็กทารกแรกเกิดที่ถูกทอดทิ้งไว้ที่โรงพยาบาลนั้น ทางโรงพยาบาลได้หาผู้อุปการะได้บางส่วน และตามครอบครัวเด็กมารับกลับไปได้บางส่วน ซึ่งทำให้จำนวนเด็กทารกแรกเกิดถูกทอดทิ้งที่ถูกส่งไปยังสถานสงเคราะห์นั้นน้อยกว่าความเป็นจริง

จากการสำรวจจำนวนเด็กทารกแรกเกิดถูกทอดทิ้งในโรงพยาบาลศูนย์, สถานส่งเสริมอนามัยแม่และเด็กสังกัดกระทรวง

สาธารณสุข, และโรงพยาบาลรัฐอื่นๆ 40 แห่งทั่วประเทศ พบว่ามีเด็กทารกแรกเกิดถูกทอดทิ้งมากขึ้นเป็น 100, 90, 120 คนต่อการคลอด 100,000 ราย ในปีพ.ศ. 2539, 2540 และ 2541 ตามลำดับ (ดังแสดงในกราฟที่ 1) ซึ่งตัวเลขดังกล่าวเป็นเพียงการรวบรวมจากโรงพยาบาลขนาดใหญ่ทั้งในกรุงเทพฯ และต่างจังหวัดเพียง 40 โรงพยาบาล ถึงเดือนมิถุนายน พ.ศ. 2541 เท่านั้น อย่างไรก็ตาม ก็ยังแสดงแนวโน้มของการทอดทิ้งเด็กแรกเกิด



ที่มา: หน่วยติดตามสถานะสุขภาพจากภาวะวิกฤตเศรษฐกิจ



ที่สูงขึ้นเมื่อเปรียบเทียบกับปีก่อน ๆ

### >> สาเหตุของการทอดทิ้ง

กองสงเคราะห์เด็กและบุคคลวัยรุ่น กรมประชาสงเคราะห์ ได้จัดแบ่งประเภทของสาเหตุการรับเด็กเข้าอุปการะในสถานสงเคราะห์ไว้ 9 ประเภท คือ กำพร้า, ถูกทอดทิ้ง, เร่ร่อน/พลัดหลง, บุตรชาวเขา/ผู้รับการสงเคราะห์, มีปัญหาความประพฤติ/เลี้ยงดูไม่เหมาะสม, ครอบครัวแตกแยก, บิดามารดาต้องโทษ/ตั้งครรภนอกสมรส, บิดามารดาติดเชื้อเอชไอวี, และอื่นๆ เช่น บิดามารดาป่วยรุนแรงยากจน หรือถูกทารุณทางเพศ และทุกๆ ปีสถานสงเคราะห์ต้องดูแลเด็กประเภทถูกทอดทิ้งทั้งเด็กเล็กและเด็กโตในสัดส่วนที่มากกว่าประเภทอื่นๆ

สาเหตุของการทอดทิ้งเด็กทารกแรกเกิดไว้ที่โรงพยาบาลนั้น พบว่า ทางโรงพยาบาลมักไม่มีรายละเอียดหรือข้อมูลของ

มารดาที่ทิ้งเด็กเอาไว้ จากการสอบถามถึงรายละเอียดของมารดาที่ทิ้งเด็ก 96 รายในปีพ.ศ. 2541 จากโรงพยาบาล 19 แห่งนั้น 50-60% ไม่ระบุข้อมูลเกี่ยวกับอายุ, ลำดับการคลอด, สาเหตุที่ทอดทิ้ง, และอาชีพของมารดา 80% ไม่มีข้อมูลเรื่องระดับการศึกษาของมารดา และ 90% ไม่มีข้อมูลเกี่ยวกับเรื่องการฝากครรภ์

จากการสัมภาษณ์นักสังคมสงเคราะห์ในโรงพยาบาลที่ทำการสำรวจ ได้ระบุว่าสาเหตุสำคัญที่ทำให้มารดาทอดทิ้งเด็กไว้ที่โรงพยาบาลก็คือ ปัญหาเศรษฐกิจ ปัญหาครอบครัวแตกแยก/สามีทอดทิ้ง และปัญหามารดาติดเชื้อเอชไอวี นอกจากนี้ยังมีสาเหตุอื่นๆ อีก คือ เด็กมีความผิดปกติ/ป่วยหรือพิการ, มารดาดังครรภ์ไม่พึงประสงค์หรือถูกข่มขืน, มารดายังเรียนหนังสือ, มารดา มีความผิดปกติ/พิการ/บกพร่องทางสติปัญญา/ติดยา อย่างไรก็ตาม สาเหตุเหล่านี้เป็นเพียงสาเหตุที่ได้จากการสันนิษฐานของเจ้าหน้าที่พยาบาล หรือนักสังคมสงเคราะห์

กราฟที่ 2 จำนวนเด็กที่อยู่ในความดูแลของสถานสงเคราะห์เปรียบเทียบกับงบประมาณที่ได้รับ



ของโรงพยาบาลเท่านั้น อาจไม่ใช่สาเหตุที่แท้จริงของการทอดทิ้งก็ได้ แต่ดูเหมือนว่าวิกฤตเศรษฐกิจจะมีส่วนในการซ้ำเติมปัญหาที่มีอยู่แล้วของมารดาให้มากขึ้นไปอีก ทำให้ตัดสินใจที่จะทอดทิ้งลูกได้ง่ายขึ้น ซึ่งไม่ว่าเด็กทารกแรกเกิดถูกทิ้งไว้ที่โรงพยาบาล หรือเด็กโตถูกทอดทิ้งหรือไร้คนดูแล ต่างก็มาจากสาเหตุคล้ายๆ กันทั้งสิ้น

### >> ปัญหาและความพยายามในการแก้ไขปัญหายของกรมประชาสงเคราะห์

ภาระการดูแลเด็กที่ถูกทอดทิ้งส่วนหนึ่งตกเป็นของกรมประชาสงเคราะห์ แต่งบประมาณที่ได้จากรัฐยังไม่เพียงพอที่จะดูแลเด็ก 5,000-6,000 คนต่อปีได้ งบประมาณที่กรมประชาสงเคราะห์ได้รับการจัดสรรให้งานสงเคราะห์และจัดสวัสดิการเด็กและเยาวชนในปีพ.ศ. 2541 เป็นจำนวน 486 ล้านบาท ลดลงจาก 494 ล้านบาทในปีพ.ศ. 2540 ในขณะที่งบประมาณสำหรับปีพ.ศ. 2542 นั้นลดลงเหลือเพียง 452 ล้านบาท (ดังแสดงในกราฟที่ 2)

สถานสงเคราะห์เด็กซึ่งสามารถดำเนินการได้โดยเงินบริจาคเป็นส่วนใหญ่ นั้นนอกจากจะมีปัญหาในเรื่องสถานที่รองรับเด็กอย่างเพียงพอแล้ว ก็ยังมีปัญหาในเรื่องของจำนวนบุคลากรต่อจำนวนเด็กอีกด้วย ปัจจุบันนี้สถานสงเคราะห์มีบุคลากร 1 คนต่อการดูแลเด็กมากกว่า 10 คน พี่เลี้ยง 1 คนต่อเด็กมากกว่า 10 คนนี้ เพียงแค่ป้อนข้าวก็ไม่ทั่วถึงแล้ว

กรมประชาสงเคราะห์มีนโยบายในการหาครอบครัวอุปถัมภ์ให้กับเด็กโดยเร็ว เพื่อช่วยลดปัญหาความแออัดในสถานสงเคราะห์และบรรเทาปัญหาในเชิงสังคมให้กับเด็กเหล่านี้โดยให้เด็กได้เติบโตใน “ครอบครัว” ที่ให้การดูแลอย่างเหมาะสมได้ด้วย

### >> บทสรุป

สถานการณ์เด็กถูกทอดทิ้งที่รวบรวมได้จากโรงพยาบาลและกรมประชาสงเคราะห์นั้น สะท้อนภาพปัญหาที่เกิดขึ้นกับเด็กในช่วงภาวะวิกฤตเศรษฐกิจได้เพียงบางส่วนเท่านั้น แต่ในความเป็นจริงยังมีเด็กถูกทอดทิ้ง เด็กที่ขาดการเลี้ยงดูจากครอบครัว เด็กเร่ร่อนหรือเด็กที่ถูกทารุณกรรมอีกจำนวนมากที่ตกหล่นจากการสำรวจซึ่งกำลังได้รับผลกระทบด้วยเช่นกัน และเด็กเหล่านี้ย่อมไม่สามารถเข้าถึงบริการไม่ว่าจะทางด้านสุขภาพหรือการศึกษาดังเช่นเด็กที่ได้รับการสงเคราะห์ ดังนั้นนอกจากปัญหาเด็กถูกทอดทิ้งจะเป็นปัญหาแอบแฝงแล้ว ยังเป็นปัญหาที่อาจเกิดขึ้นแบบเรื้อรังซึ่งส่งผลทั้งเชิงร่างกายและจิตใจของเด็กได้อีกด้วย

นอกจากนี้ภาวะแล้งในปีที่กำลังจะซ้ำเติมภาวะเศรษฐกิจในระดับครัวเรือนให้แย่ลงไปอีก ดังนั้นเด็กซึ่งเป็นหนึ่งในสมาชิกครัวเรือนต้องได้รับผลกระทบดังกล่าวแน่นอน ซึ่งถ้าเราไม่หาทางแก้หรือบรรเทาปัญหาได้อย่างทันท่วงที ก็หมายความว่าเราอาจกำลังสร้างเด็กที่มีปัญหาป้อนให้กับสังคมที่มีปัญหาได้อย่างไม่หยุดหย่อนเลยทีเดียว

#### จัดพิมพ์โดย

สถาบันวิจัยระบบสาธารณสุข อาคาร 3 ชั้น 5 ตึกกรมสุขภาพจิต ถ.ติวานนท์ อ.เมือง จ.นนทบุรี 11000

โทร. 951-1286-93 โทรสาร 951-1295 E-Mail Address : duang@hsrint.hsri.or.th http : //www.moph.go.th/hsri

บรรณาธิการ : นายแพทย์ชูชัย ศุภวงศ์ ผู้ช่วยบรรณาธิการ : นางสาวจิตสิริ ธนภัทร