

# สถานการณ์จุดจำหน่ายเครื่องดื่มแอลกอฮอล์

จิราภรณ์ กมลรังสรรค์\*

นงนุช ใจชื่น\*

สุรศักดิ์ ไชยสงค์<sup>†</sup>

ผู้รับผิดชอบบทความ: จิราภรณ์ กมลรังสรรค์

## บทคัดย่อ

การจำหน่ายและความหนาแน่นของร้านจำหน่ายเครื่องดื่มแอลกอฮอล์เป็นปัจจัยที่มีผลต่อการเข้าถึงและการบริโภคเครื่องดื่มแอลกอฮอล์ การศึกษานี้มีวัตถุประสงค์เพื่อศึกษาสถานการณ์และการปฏิบัติตามกฎหมายของจุดจำหน่ายเครื่องดื่มแอลกอฮอล์ในประเทศไทย วิธีการศึกษาคือ สุ่มตัวอย่างแบบหลายขั้นตอน (multi-stage cluster sampling) เลือกจุดจำหน่ายเครื่องดื่มแอลกอฮอล์จำนวน 325 จุดจำหน่าย จาก 5 จังหวัดของประเทศไทย และใช้แบบสอบถามเพื่อสำรวจข้อมูลทั่วไปประเภทจุดจำหน่ายเครื่องดื่มแอลกอฮอล์ และใบอนุญาตในการจำหน่ายเครื่องดื่มแอลกอฮอล์ ผลการศึกษาพบว่า 5 จังหวัดเป้าหมายมีความหนาแน่นของจุดจำหน่ายเครื่องดื่มแอลกอฮอล์สูงโดยร้านเครื่องดื่มนมหรือกาแฟสดมีการจำหน่ายเครื่องดื่มแอลกอฮอล์รวมอยู่ด้วย ในขณะที่ร้านขายของชำ ร้านยาตอม/ซุ้มเหล้า และร้านลูกผสม เคยจดทะเบียนหรือมีใบอนุญาตจำหน่ายเครื่องดื่มแอลกอฮอล์แต่ใบอนุญาตหมดอายุ นอกจากนี้ จุดจำหน่ายเครื่องดื่มแอลกอฮอล์มีการเปิดในช่วงเวลาห้ามจำหน่ายเครื่องดื่มแอลกอฮอล์ทั้งช่วงเช้า บ่าย และดึก ดังนั้น ภาครัฐหรือหน่วยงานที่เกี่ยวข้องควรมีการบังคับใช้กฎหมายที่มีอยู่อย่างเคร่งครัดและจริงจัง และควรพัฒนามาตรการในการควบคุมความหนาแน่นของจุดจำหน่ายฯ และหลักเกณฑ์ในการพิจารณาออกใบอนุญาตให้แก่เจ้าของจุดจำหน่ายเครื่องดื่มแอลกอฮอล์ เพื่อปกป้องและคุ้มครองสุขภาพของเด็ก เยาวชน และคนในสังคมไทยต่อไป

**คำสำคัญ:** ความหนาแน่น, จุดจำหน่าย, กฎหมายควบคุมเครื่องดื่มแอลกอฮอล์, เครื่องดื่มแอลกอฮอล์, ประเทศไทย

## Situation of Alcohol Outlets

Jirapron Kamonrungsan\*, Nongnuch Jaichuen\*, Surasak Chaiyasong<sup>†</sup>

\*Health Promotion Policy Research Center (HPR), International Health Policy Program (IHPP) – Thailand

<sup>†</sup>Social Pharmacy Research Unit, Faculty of Pharmacy, Mahasarakham University – Thailand

Corresponding author: Jirapron Kamonrungsan, j.kamonrungsan@gmail.com

## Abstract

Commercial availability and density of alcohol outlets are the factors influencing availability of alcohol and alcohol consumption. The objective of this study is to explore alcohol outlets situation and compliance with the Alcohol Control Laws in Thailand. Methods: There were 325 alcohol outlets from five provinces across Thailand joining in this study by multi-stage cluster sampling. A questionnaire survey was administered to gather demographic characteristics and type of alcohol outlets and alcohol license. This study found that there were high alcohol outlets densities in five provinces of Thailand. There were alcohol beverages in milk and coffee shops. Grocery store, kiosk selling herbal drink and mix shop had ever gotten alcohol license as alcohol outlet but their licenses were expired. Alcohol outlets business hours violations during morning, afternoon and evening prohibition periods were prevalent. Therefore, government or related agencies should seriously enforce the legislations and develop regulations related to control alcohol outlet density and set criteria of alcohol license for alcohol outlets owners in order to prevent and protect the health of children, youth and people in Thai society.

**Keywords:** density, alcohol outlets, Alcohol Control Law, alcohol, Thailand

\* สำนักวิจัยนโยบายสร้างเสริมสุขภาพ สำนักงานพัฒนานโยบายสุขภาพระหว่างประเทศ

<sup>†</sup> หน่วยวิจัยเภสัชศาสตร์สังคม คณะเภสัชศาสตร์ มหาวิทยาลัยมหาสารคาม

## ภูมิหลังและเหตุผล

ผลกระทบจากการบริโภคเครื่องดื่มแอลกอฮอล์ทำให้เกิดปัญหาสุขภาพ เศรษฐกิจและสังคมในระดับประเทศทั่วโลก ก่อให้เกิดผลเสียทั้งต่อร่างกายและจิตใจของตัวผู้ดื่ม และเป็นสาเหตุสำคัญของการเกิดโรคในกลุ่มโรคไม่ติดต่อเรื้อรัง (non-communicable diseases) เช่น โรคมะเร็ง โรคหลอดเลือดหัวใจ โรคตับ และกลุ่มการบาดเจ็บ โดยเฉพาะที่เกิดจากอุบัติเหตุบนท้องถนนจากการดื่มแล้วขับ อีกทั้งยังก่อให้เกิดผลกระทบและความเสียหายต่อผู้ที่ไม่ดื่มและสังคมโดยรวม เช่น การทะเลาะวิวาท การใช้ความรุนแรง และอาชญากรรม การบริโภคเครื่องดื่มแอลกอฮอล์ทำให้มีผู้เสียชีวิตทั่วโลกประมาณปีละ 3.3 ล้านคน และก่อให้เกิดความสูญเสียทางสุขภาพซึ่งคิดเป็นร้อยละ 5.9 ของการตายทั้งหมด<sup>(1)</sup> สำหรับในประเทศไทยนั้น การบริโภคเครื่องดื่มแอลกอฮอล์เป็นสาเหตุหลักที่ก่อให้เกิดภาวะบกพร่องทางสุขภาพของประชากรเพศชายถึงร้อยละ 22.3<sup>(2)</sup> และเมื่อประเมินค่าความเสียหายทางเศรษฐกิจ พบว่า ต้นทุนค่าใช้จ่ายเกี่ยวกับผลกระทบจากการบริโภคเครื่องดื่มแอลกอฮอล์มีมูลค่าสูงถึง 156,105 ล้านบาท หรือคิดเป็นร้อยละ 1.99 ของผลิตภัณฑ์มวลรวมประชาชาติ<sup>(3)</sup>

หนึ่งในปัจจัยภายนอกที่ไม่สามารถควบคุมได้ในระดับบุคคลและมีอิทธิพลต่อการดื่มแอลกอฮอล์ก็คือ ความแพร่หลายของเครื่องดื่มแอลกอฮอล์ (availability of alcohol) โดยเฉพาะการมีเครื่องดื่มแอลกอฮอล์จำหน่ายตามร้านค้าทั่วไป (commercial availability)<sup>(4,5)</sup> ข้อมูลเชิงวิชาการของประเทศไทยยืนยันได้เป็นอย่างดีว่า คนไทยเข้าถึงเครื่องดื่มแอลกอฮอล์ได้ง่าย โดยมีจุดจำหน่ายใกล้ที่พักอาศัย กล่าวคือ ระยะทางเฉลี่ยจากบ้านหรือที่ทำงานไปยังร้านจำหน่ายเครื่องดื่มแอลกอฮอล์ประมาณ 50-300 เมตร และใช้เวลาในการซื้อเครื่องดื่มแอลกอฮอล์ประมาณ 5-15 นาที<sup>(6)</sup> นอกจากนี้ ความหนาแน่นของร้านจำหน่ายเครื่องดื่มแอลกอฮอล์ก็ยังเป็นปัจจัยเสริมที่มีผลต่อการเข้าถึงและการ

บริโภคเครื่องดื่มแอลกอฮอล์<sup>(7)</sup> โดยเฉพาะในกลุ่มเด็กและเยาวชน<sup>(8,9)</sup> อีกทั้งในพื้นที่ที่มีความหนาแน่นของร้านจำหน่ายเครื่องดื่มแอลกอฮอล์ยังเป็นสาเหตุที่ก่อให้เกิดความรุนแรงต่อคนในครอบครัวเพิ่มขึ้นด้วย<sup>(10,11)</sup>

ถึงแม้ว่าประเทศไทยจะมีกฎหมายควบคุมการจำหน่ายเครื่องดื่มแอลกอฮอล์ อันได้แก่ การควบคุมใบอนุญาตในการจำหน่ายเครื่องดื่มแอลกอฮอล์<sup>(12)</sup> การห้ามจำหน่ายเครื่องดื่มแอลกอฮอล์แก่ผู้ที่มีอายุต่ำกว่า 20 ปี และผู้ที่มีอาการเมึนเมาจนครองสติไม่ได้<sup>(13)</sup> และการกำหนดเวลาห้ามจำหน่ายเครื่องดื่มแอลกอฮอล์<sup>(14)</sup> แต่จากผลการศึกษาการบังคับใช้กฎหมายควบคุมการจำหน่ายเครื่องดื่มแอลกอฮอล์ที่ศึกษาเฉพาะความสามารถของผู้ซื้อเครื่องดื่มแอลกอฮอล์ในกลุ่มเยาวชนกลับพบว่า เยาวชนสามารถซื้อเครื่องดื่มแอลกอฮอล์ได้โดยไม่มีการตรวจบัตรประชาชนหรือแม้กระทั่งไม่มีการสอบถามอายุโดยผู้จำหน่ายฯ<sup>(15,16)</sup> ในขณะที่ข้อมูลเกี่ยวกับจำนวนใบอนุญาตจำหน่ายเครื่องดื่มแอลกอฮอล์ของกรมสรรพสามิตไม่สามารถสะท้อนจุดจำหน่ายที่ตั้งอยู่ในพื้นที่จริงได้<sup>(17)</sup> นอกจากนี้ ยังมีการศึกษาความหนาแน่นของจุดจำหน่ายเครื่องดื่มแอลกอฮอล์ในประเทศไทย แต่การศึกษาดังกล่าวเป็นการศึกษาเฉพาะรอบบริเวณมหาวิทยาลัยในกรุงเทพมหานคร<sup>(18,19)</sup> และจังหวัดเชียงใหม่<sup>(20,21,22)</sup> เท่านั้น อีกทั้งประเทศไทยยังไม่มีกฎหมายในการควบคุมความหนาแน่นของจุดจำหน่ายเครื่องดื่มแอลกอฮอล์<sup>(23)</sup> ดังนั้น บทความนี้จึงสำรวจความหนาแน่นของจุดจำหน่ายเครื่องดื่มแอลกอฮอล์และศึกษาสถานการณ์การได้รับอนุญาต ที่รวมถึงเวลาเปิดและปิดในการจำหน่ายของจุดจำหน่ายเครื่องดื่มแอลกอฮอล์ตามกฎหมายของประเทศไทยเพื่อเป็นข้อมูลแก่ผู้กำหนดนโยบายและสังคมไทยในการพัฒนานโยบายหรือมาตรการที่เกี่ยวข้องกับการควบคุมจุดจำหน่ายเครื่องดื่มแอลกอฮอล์ของประเทศไทยต่อไป

## ระเบียบวิธีศึกษา

การศึกษานี้เป็นการศึกษาแบบภาคตัดขวาง เป็นการ

วิจัยเชิงปริมาณ (quantitative research) และใช้แบบสอบถามเป็นเครื่องมือในการเก็บรวบรวมข้อมูลซึ่งได้รับอนุมัติจากคณะกรรมการจริยธรรมการวิจัยในมนุษย์ สถาบันพัฒนาการคุ้มครองการวิจัยในมนุษย์แล้ว (เมื่อวันที่ 18 เมษายน 2555) ทั้งนี้ ก่อนเริ่มการศึกษามีการชี้แจงแก่เจ้าของจุดจำหน่ายเครื่องดื่มแอลกอฮอล์เกี่ยวกับวัตถุประสงค์ของการศึกษา และทุกคนแสดงความยินยอมเข้าร่วมการศึกษารั้งนี้

### ประชากรและกลุ่มตัวอย่าง

ประชากรเป้าหมายของการศึกษารั้งนี้ คือ เจ้าของจุดจำหน่ายเครื่องดื่มแอลกอฮอล์สุ่มตัวอย่างแบบหลายขั้นตอน (multi-stage cluster sampling) หน่วยตัวอย่างในแต่ละชั้นได้แก่ จังหวัด อำเภอ ตำบล และชุมชน ชั้นที่ 1 แบ่งพื้นที่ที่ออกตามภาค ได้แก่ เหนือ อีสาน กลาง และใต้ แต่ละภาคเลือกจังหวัดตัวอย่างจำนวน 1 จังหวัด ด้วยวิธีการสุ่มแบบมีระบบ (เลือกจังหวัดลำดับที่ 5 ของแต่ละภาคตามทะเบียนของสำนักงานสถิติแห่งชาติ) ได้แก่ เชียงใหม่ ขอนแก่น ชลบุรี และสุราษฎร์ธานี และเลือกกรุงเทพมหานครแบบเจาะจงเป็นจังหวัดที่ 5 ชั้นที่ 2 ทำการเลือก 1 อำเภอในเขตเทศบาล และ 1 อำเภอนอกเขตเทศบาล ด้วยวิธีการสุ่มแบบมีระบบ (เลือกอำเภอลำดับที่ 5) สำหรับกรุงเทพมหานครเลือก 1 เขตเมือง และ 1 เขตปริมณฑล ชั้นที่ 3 ในแต่ละอำเภอทำการเลือกตำบลในเขตเทศบาล 1 ตำบล และตำบลนอกเขตเทศบาล 1 ตำบล ด้วยวิธีการสุ่มแบบมีระบบ สำหรับกรุงเทพมหานครแต่ละเขตทำการเลือกแขวงในเขตเมือง 1 แขวง และแขวงในเขตปริมณฑล 1 แขวง (เลือกตำบลหรือแขวงลำดับที่ 2 ของทั้งในและนอกเขตเทศบาล) ชั้นที่ 4 ทำการเลือกหมู่บ้าน ชุมชน อาคารหรือเขตที่กำหนดตามหน่วยเลือกตั้ง โดยเลือก 2 ชุมชน ในตำบลในเขตเทศบาลหรือแขวงในเขตเมือง และเลือก 2 ชุมชนในตำบลนอกเขตเทศบาลหรือแขวงในเขตปริมณฑล (เลือกลำดับที่ 2 และ 4 ทั้งในและนอกเขตเทศบาล) สรุบบนพื้นที่ที่ตกเป็นตัวอย่าง 5 จังหวัด แต่ละ

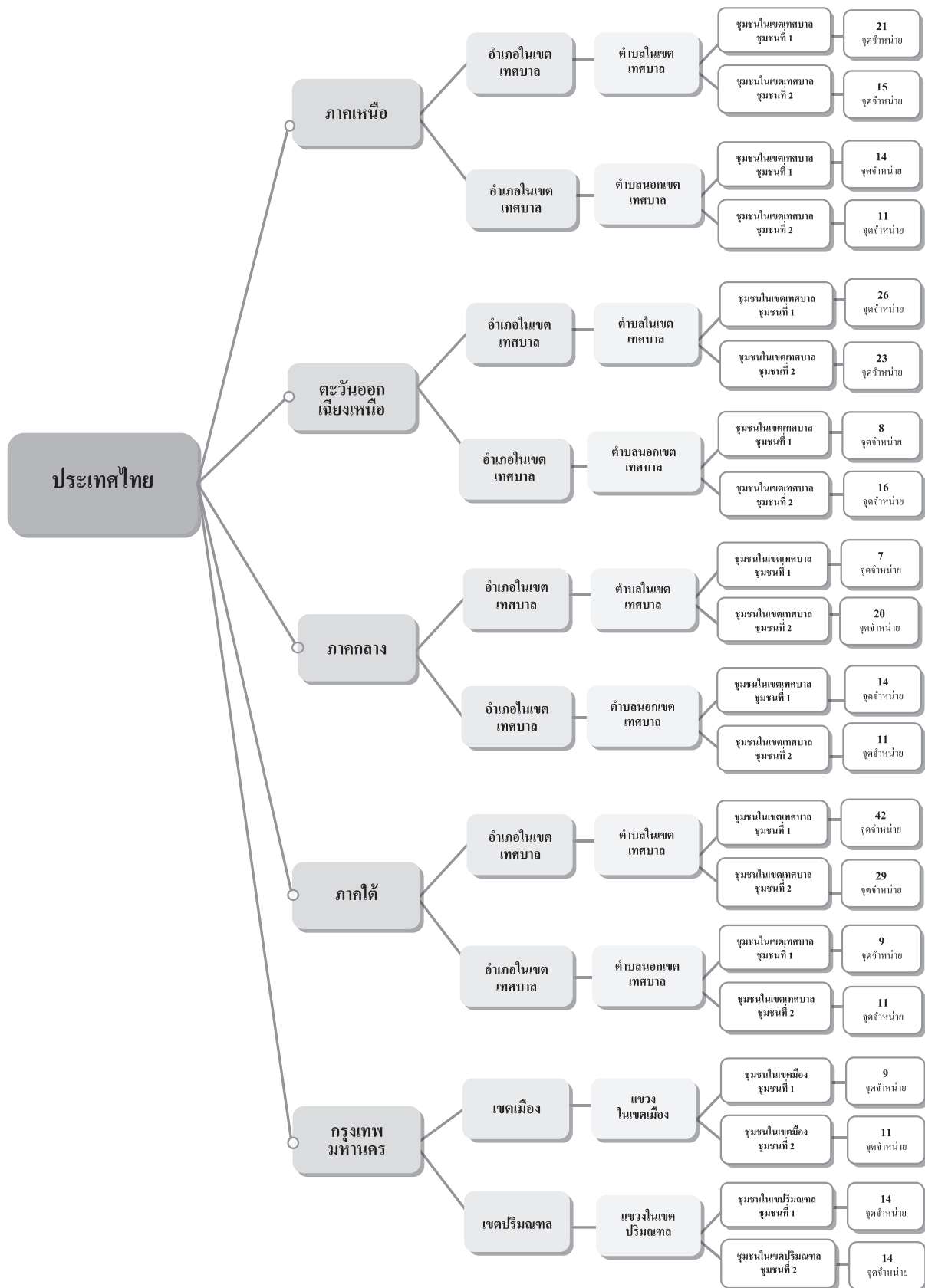
จังหวัดมีจำนวนชุมชนในเขตเทศบาล 2 ชุมชน นอกเขตเทศบาล 2 ชุมชน ดังนั้น 1 จังหวัด เก็บข้อมูลใน 4 ชุมชน ดังนั้น ใน 5 จังหวัด มีจำนวนชุมชนทั้งหมด 20 ชุมชน ชั้นที่ 5 ทำการสำรวจข้อมูลจุดจำหน่ายเครื่องดื่มแอลกอฮอล์ทุกจุดจำหน่ายฯ ในทุกชุมชนที่เลือกเป็นตัวอย่าง โดยเชียงใหม่มีจุดจำหน่ายฯ ทั้งในและนอกเขตเทศบาล จำนวน 61 จุดจำหน่ายฯ (ใน 36 นอก 25) ขอนแก่น 73 จุดจำหน่ายฯ (ใน 49 นอก 24) ชลบุรี 52 จุดจำหน่ายฯ (ใน 27 นอก 25) สุราษฎร์ธานี 91 จุดจำหน่ายฯ (ใน 71 นอก 20) และกรุงเทพฯ 48 จุดจำหน่ายฯ (ใน 20 นอก 28) รวมจุดจำหน่ายจำนวนทั้งสิ้น 325 จุดจำหน่ายฯ ที่เข้าร่วมศึกษาการวิจัยนี้ได้รับความร่วมมือจากสำนักงานสถิติแห่งชาติในการวางแผนการสุ่มตัวอย่างโดยใช้แผนที่หมู่บ้านหรือแผนที่ชุมชนของสำนักงานสถิติแห่งชาติ

### เครื่องมือที่ใช้ในการวิจัย

เครื่องมือที่ใช้ในการวิจัย คือ แบบสอบถามที่ได้มาจากการศึกษาจากรายงานและเอกสารต่างๆ ที่เกี่ยวข้อง ประกอบด้วย 3 ส่วน ได้แก่

1. ข้อมูลทั่วไปของจุดจำหน่าย ได้แก่ ชื่อและที่ตั้งของร้านค้า เวลาเปิดและปิดของร้านค้า ประเภทของร้านค้า ได้แก่ 1. ร้านชำ 2. ร้านมินิมาร์ท (มิได้เปิดตลอดเวลา) 3. ร้านสะดวกซื้อ เช่น 7/11, Lotus Express, Family Mart, Big C Mart 4. ร้านขายส่งเหล้า 5. ร้านยาตองและซุ้มเหล้า 6. ร้านขายอาหารตามสั่ง 7. สวนอาหาร ภัตตาคาร รีสอร์ท โรงแรม 8. ร้านนั่งดื่ม ผับ บาร์คาราโอเกะ (สถานบันเทิง) 9. ร้านขายเครื่องดื่มประเภทนมและกาแฟ และ 10. ร้านลูกผสม (ร้านค้าที่มีการขายสินค้า 2 ประเภท ในร้านเดียวกัน เช่น ร้านชำกับร้านขายอาหารตามสั่ง ร้านชำแบบขายปลีกกับร้านขายส่ง ร้านคาราโอเกะในสถานบันเทิงหรือร้านอาหาร)

2. ประเภทของร้านค้าตามกรมสรรพสามิต กรมสรรพสามิตจำแนกประเภทของใบอนุญาตให้จัดจำหน่ายเครื่องดื่มแอลกอฮอล์เป็น 7 ประเภท ได้แก่ ประเภทที่ 1



ภาพแผนภูมิที่ 1 แผนการสุ่มตัวอย่าง



ขายสุราทุกชนิดครั้งหนึ่งเป็นจำนวนตั้งแต่ 10 ลิตรขึ้นไป ประเภทที่ 2 ขายสุราที่ทำในราชอาณาจักรครั้งหนึ่งเป็นจำนวนตั้งแต่ 10 ลิตรขึ้นไป ประเภทที่ 3 ขายสุราทุกชนิดครั้งหนึ่งเป็นจำนวนต่ำกว่า 10 ลิตร ประเภทที่ 4 ขายสุราที่ทำในราชอาณาจักรครั้งหนึ่งเป็นจำนวนต่ำกว่า 10 ลิตร ประเภทที่ 5 ขายสุราทุกชนิดครั้งหนึ่งเป็นจำนวนต่ำกว่า 10 ลิตรเพื่อดื่ม ณ สถานที่ขายเป็นการชั่วคราวไม่เกิน 10 วัน ประเภทที่ 6 ขายสุราที่ทำในราชอาณาจักรครั้งหนึ่งเป็นจำนวนต่ำกว่า 10 ลิตร เพื่อดื่ม ณ สถานที่ขายเป็นการชั่วคราวไม่เกิน 10 วัน และประเภทที่ 7 ขายสุราครั้งหนึ่งเป็นจำนวนต่ำกว่า 10 ลิตรเพื่อดื่มภายในสมาคมหรือสโมสร

3. ประเภทของเครื่องดื่มแอลกอฮอล์ที่จำหน่าย เช่น สุรา (เหล้าสี เหล้าขาว) เบียร์ ไวน์ คูลเลอร์ ยาตองหรือสุราแช่พื้นเมือง คอกเทล เหล้าปั่น

### การตรวจสอบคุณภาพของเครื่องมือ

ผู้วิจัยได้สร้างแบบสอบถามเพื่อใช้ในการศึกษาครั้งนี้ โดยวิธีการตั้งคำถามจากการทบทวนวรรณกรรมและแบบสอบถามของงานวิจัยที่เกี่ยวข้องที่เคยมีการศึกษาไว้แล้วนำมาประยุกต์ให้เข้ากับสมมติฐานของงานวิจัยที่ต้องการศึกษา และทำการทดสอบความเที่ยงตรงเชิงเนื้อหา (content validity) โดยมีผู้เชี่ยวชาญทางด้านแอลกอฮอล์และด้านสถิติ จำนวน 3 ท่าน เป็นผู้ตรวจสอบความตรงของข้อความคำถามกับประเด็นที่ต้องการศึกษา หลังจากได้รับข้อเสนอแนะจากผู้เชี่ยวชาญแล้ว จึงปรับแก้ข้อความคำถามของแบบสอบถามอีกครั้ง

### การเก็บรวบรวมข้อมูล

ทีมวิจัยได้ลงพื้นที่เพื่อเก็บรวบรวมข้อมูลของจุดจำหน่ายเครื่องดื่มแอลกอฮอล์ในเดือนกันยายน พ.ศ. 2557 ด้วยการสัมภาษณ์แบบเผชิญหน้า (face-to-face interview) กับเจ้าของจุดจำหน่ายเครื่องดื่มแอลกอฮอล์โดยใช้แบบสอบถามและขออนุญาตเจ้าของจุดจำหน่ายฯ ให้แสดงใบอนุญาตให้จัดจำหน่ายเครื่องดื่มแอลกอฮอล์ต่อทีมวิจัย

อีกทั้งทำการเก็บรวบรวมข้อมูลจำนวนประชากรและพื้นที่ของแต่ละชุมชนด้วยเพื่อเป็นข้อมูลในการวิเคราะห์ความหนาแน่นของจุดจำหน่ายเครื่องดื่มแอลกอฮอล์ต่อไป

### การวิเคราะห์ข้อมูล

ในการศึกษาค้นคว้าครั้งนี้ผู้วิจัยทำการวิเคราะห์ข้อมูลด้วยโปรแกรม IBM SPSS Statistics version 20 โดยใช้สถิติเชิงพรรณนา (descriptive statistics) ได้แก่ ความถี่ (frequency) ร้อยละ (percentage) เพื่ออธิบายสถานการณ์ของจุดจำหน่ายเครื่องดื่มแอลกอฮอล์ ได้แก่ จำนวนและประเภทของจุดจำหน่าย ชนิดของเครื่องดื่มแอลกอฮอล์ที่จำหน่ายในจุดจำหน่าย การจดทะเบียนและใบอนุญาตของจุดจำหน่าย ช่วงเวลาในการเปิดและปิดบริการของจุดจำหน่าย

ในการวิเคราะห์ความหนาแน่นของจุดจำหน่ายฯ ในการศึกษานี้ความหนาแน่นของจุดจำหน่ายฯ คือ สัดส่วนจำนวนจุดจำหน่ายฯ ที่มีใบอนุญาตและไม่มีใบอนุญาตจำหน่ายเครื่องดื่มแอลกอฮอล์ทุกประเภทต่อจำนวนประชากรตามทะเบียนราษฎรในระดับจังหวัด ดังนั้น การคำนวณจึงใช้ข้อมูลจำนวนใบอนุญาตให้จัดจำหน่ายเครื่องดื่มแอลกอฮอล์ทั้งจากการลงพื้นที่สำรวจจริงและข้อมูลจำนวนใบอนุญาตฯ ของกรมสรรพสามิตประจำปี พ.ศ. 2557 เนื่องจากกรมสรรพสามิตไม่มีข้อมูลจุดจำหน่ายฯ ที่ไม่มีใบอนุญาตฯ การคำนวณเพื่อประมาณการจำนวนจุดจำหน่ายฯ ที่ไม่มีใบอนุญาตจึงคำนวณจากการเทียบบัญญัติไตรยางศ์ โดยนำจำนวนจุดจำหน่ายฯ ที่มีใบอนุญาตฯ จากการสำรวจในแต่ละชุมชนคูณด้วยจำนวนจุดจำหน่ายฯ ที่ไม่มีใบอนุญาตฯ จากการสำรวจในแต่ละชุมชนแล้วหารด้วยจำนวนใบอนุญาตฯ ของกรมสรรพสามิตในแต่ละชุมชน เมื่อได้จำนวนจุดจำหน่ายฯ ที่ไม่มีใบอนุญาตจากการประมาณการแล้ว การคำนวณหาความหนาแน่นระหว่างจุดจำหน่ายฯ ที่มีใบอนุญาตฯ และที่ไม่มีใบอนุญาตฯ กระทำโดยการนำจำนวนจุดจำหน่ายฯ ที่มีใบอนุญาตฯ มาหารด้วยจำนวนประชากรที่ได้จากสำนัก

ทะเบียน กรมการปกครองประจำปี พ.ศ. 2557 และคุณด้วยจำนวนประชากร 1,000 คนเพื่อหาความหนาแน่นของจุดจำหน่ายเครื่องดื่มแอลกอฮอล์ที่มีใบอนุญาตฯ และนำจำนวนจุดจำหน่ายฯ ที่ไม่มีใบอนุญาตฯ หาดด้วยจำนวนประชากรที่ได้จากสำนักทะเบียน กรมการปกครองประจำปี พ.ศ. 2557 และคุณด้วยจำนวนประชากร 1,000 คนเพื่อหาความหนาแน่นของจุดจำหน่ายเครื่องดื่มแอลกอฮอล์ที่ไม่มีใบอนุญาตฯ

## ผลการศึกษา

ผลการศึกษาจุดจำหน่ายเครื่องดื่มแอลกอฮอล์สามารถจำแนกได้เป็น 4 ส่วน ดังนี้

### 1. จำนวนและความหนาแน่นของจุดจำหน่ายเครื่องดื่มแอลกอฮอล์

ผลการศึกษาจำนวนและความหนาแน่นของจุดจำหน่ายเครื่องดื่มแอลกอฮอล์ พบว่า จุดจำหน่ายฯ ต่างๆ ในทั้ง 5 จังหวัด มีใบอนุญาตมากกว่าไม่มีใบอนุญาต และความหนาแน่นของจุดจำหน่ายฯ ที่มีใบอนุญาตสูงมากกว่าจุดจำหน่ายฯ ที่ไม่มีใบอนุญาต จังหวัดเชียงใหม่มีจุดจำหน่ายฯ ที่ไม่มีใบอนุญาตมากที่สุด คิดเป็นร้อยละ 35.2 รองลงมาคือชลบุรี (ร้อยละ 24.5) และขอนแก่น (ร้อยละ 24.1)

ตารางที่ 1 จำนวนและความหนาแน่นของจุดจำหน่าย

จังหวัด	จำนวนจุดจำหน่าย			ความหนาแน่น*			ร้อยละของจุดจำหน่ายที่ไม่มีใบอนุญาต
	มีใบ	ไม่มีใบ	รวม	มีใบ	ไม่มีใบ	รวม	
	อนุญาต	อนุญาต		อนุญาต	อนุญาต**		
เชียงใหม่	9,211	2,647	11,858	27.3	7.8	35.1	35.2
ขอนแก่น	4,471	1,817	6,288	13.2	5.4	18.5	24.1
สุราษฎร์ธานี	2,153	170	2,323	9.7	0.8	10.5	2.3
ชลบุรี	4,319	1,845	6,164	9.7	4.1	13.8	24.5
กรุงเทพฯ	1,781	1,049	2,830	11.2	6.6	17.8	13.9

\*จุดจำหน่ายต่อประชากร 1,000 คน

\*\*ข้อมูลกรมสรรพสามิตและสำนักบริหารการทะเบียน กรมการปกครอง ประจำปี พ.ศ. 2557

(ตารางที่ 1)

### 2. ประเภทของจุดจำหน่ายเครื่องดื่มแอลกอฮอล์และชนิดของเครื่องดื่มแอลกอฮอล์ที่จำหน่าย

จากการศึกษาพบว่าเครื่องดื่มแอลกอฮอล์ที่มีจำหน่ายมากที่สุด คือ เบียร์ รองลงมาคือ สุราขาว/สุรากลั่นชุมชนและสุราสี จุดจำหน่ายเครื่องดื่มแอลกอฮอล์ประเภทร้านขายของชำจำหน่ายเครื่องดื่มแอลกอฮอล์หลากหลายชนิดมากที่สุด ได้แก่ เบียร์สุราขาว/สุรากลั่นชุมชน สุราสีคูลเลอร์/สุราผสมน้ำผลไม้ ไวน์องุ่น/แชมเปญ/ไวน์ผลไม้ และสุราแช่พื้นเมือง รองลงมาคือร้านขายอาหารตามสั่ง และร้านขายส่งเครื่องดื่มแอลกอฮอล์ นอกจากนี้ ยังพบว่าร้านเครื่องดื่มทั่วไป (เช่น นม กาแฟสด) บางร้านมีการจำหน่ายเครื่องดื่มแอลกอฮอล์ด้วย (ตารางที่ 2)

### 3. ประเภทจุดจำหน่ายตามระบบใบอนุญาต

ผลการศึกษาจุดจำหน่ายเครื่องดื่มแอลกอฮอล์ตามระบบใบอนุญาตพบว่าร้อยละ 78.5 ของจุดจำหน่ายเครื่องดื่มแอลกอฮอล์มีใบอนุญาตจำหน่ายเครื่องดื่มแอลกอฮอล์ ส่วนจุดจำหน่ายเครื่องดื่มแอลกอฮอล์ที่ไม่มีใบอนุญาตพบว่า จุดจำหน่ายประเภทร้านมินิมาร์ทไม่ได้จดทะเบียนหรือไม่มีใบอนุญาตจำหน่ายเครื่องดื่มแอลกอฮอล์มากที่สุดคิด





ตารางที่ 2 ประเภทจุดจำหน่ายเครื่องดื่มแอลกอฮอล์ จำแนกตามชนิดของเครื่องดื่มแอลกอฮอล์ที่จำหน่าย

ประเภทจุดจำหน่าย	ชนิดของเครื่องดื่มแอลกอฮอล์*								
	เบียร์	สุราขาว/ สุรากลั่น ชุมชน	สุราสี	คูลเลอร์ สุราผสม น้ำผลไม้	ไวน์องุ่น แชมเปญ ไวน์ผลไม้	สุราแช่ พื้นเมือง	เหล้าดอง ยา/ยา ดองเหล้า	คอกเทล	อื่นๆ
รวม	303	262	246	165	11	1	2	2	1
ร้านชำ	221 (97.8)	205 (90.7)	176 (77.9)	123 (54.4)	1 (0.4)	1 (0.4)	0 (0.0)	0 (0.0)	0 (0.0)
ร้านมินิมาร์ท	5 (100.0)	4 (80.0)	5 (100.0)	5 (100.0)	1 (20.0)	0 (0.0)	0 (0.0)	0 (0.0)	0 (0.0)
ร้านสะดวกซื้อ (7/11, Lotus Express, Family Mart, Big C Mart)	7 (100.0)	7 (100.0)	7 (100.0)	7 (100.0)	3 (42.9)	0 (0.0)	0 (0.0)	0 (0.0)	0 (0.0)
ร้านขายส่งเหล้า	12 (100.0)	12 (100.0)	11 (91.7)	10 (83.3)	2 (16.7)	0 (0.0)	0 (0.0)	0 (0.0)	0 (0.0)
ร้านยาดอง ชุ่มเหล้า	5 (41.7)	9 (75.0)	9 (75.0)	1 (8.3)	0 (0.0)	0 (0.0)	2 (16.7)	1 (8.3)	0 (0.0)
ร้านขายอาหารตามสั่ง	23 (92.0)	13 (52.0)	17 (68.0)	4 (16.0)	2 (8.0)	0 (0.0)	0 (0.0)	0 (0.0)	0 (0.0)
สวนอาหาร ภัตตาคาร	8 (100.0)	1 (12.5)	5 (62.5)	3 (37.5)	1 (12.5)	0 (0.0)	0 (0.0)	1 (12.5)	0 (0.0)
รีสอร์ท โรงแรม	8 (100.0)	3 (37.5)	8 (100.0)	6 (75.0)	1 (12.5)	0 (0.0)	0 (0.0)	0 (0.0)	0 (0.0)
ร้านนั่งดื่ม ผับ บาร์คาราโอเกะ (สถานบันเทิง)	4 (100.0)	1 (25.0)	1 (25.0)	1 (25.0)	0 (0.0)	0 (0.0)	0 (0.0)	0 (0.0)	0 (0.0)
ร้านเครื่องดื่ม (นม กาแฟสด)	4 (100.0)	1 (25.0)	1 (25.0)	1 (25.0)	0 (0.0)	0 (0.0)	0 (0.0)	0 (0.0)	0 (0.0)
ร้านลูกผสม	10 (90.9)	7 (63.6)	7 (63.6)	5 (45.5)	0 (0.0)	0 (0.0)	0 (0.0)	0 (0.0)	1 (9.1.0)

\*ตอบได้มากกว่า 1 ชนิดเครื่องดื่มแอลกอฮอล์

เป็นร้อยละ 50 รองลงมาคือ ร้านขายอาหารตามสั่ง (ร้อยละ 30.8) และสวนอาหาร ภัตตาคาร รีสอร์ท โรงแรม (ร้อยละ 25) (ตารางที่ 3)

#### 4. จำนวนชั่วโมงที่เปิดในช่วงเวลาห้ามจำหน่าย เครื่องดื่มแอลกอฮอล์

จากการศึกษาพบว่า ร้านสะดวกซื้อมีจำนวนชั่วโมงเฉลี่ยที่เปิดต่อวันสูงสุด คิดเป็น 24 ชั่วโมงต่อวัน รองลง

มาคือ ร้านชำ 13.6 ชั่วโมงต่อวัน และร้านลูกผสม 13.4 ชั่วโมงต่อวัน ในช่วงเช้า ช่วงดึก และทุกช่วงตั้งแต่เช้า บ่ายและดึก ร้านสะดวกซื้อมีจำนวนชั่วโมงเฉลี่ยของการเปิดในช่วงเวลาที่ห้ามขายสูงสุด คิดเป็น 5 ชั่วโมงต่อวัน 6 ชั่วโมงต่อวัน และ 14 ชั่วโมงต่อวัน ตามลำดับ และในช่วงบ่ายจุดจำหน่ายฯ ส่วนใหญ่มีจำนวนชั่วโมงเฉลี่ยของการเปิดในช่วงเวลาที่ห้ามขายสูงสุด คิดเป็น 3 ชั่วโมงต่อวัน (ตารางที่ 4)

ตารางที่ 3 ประเภทจุดจำหน่ายตามระบบใบอนุญาต

ประเภทจุดจำหน่าย	รวม	ไม่ได้ จดทะเบียน	จด ทะเบียน	จดทะเบียนแต่ ใบอนุญาตหมดอายุ
ร้านชำ	229	36 (15.7)	179 (78.2)	14 (6.1)
ร้านมินิมาร์ท	6	3 (50.0)	3 (50.0)	0 (0.0)
ร้านสะดวกซื้อ (7/11, Lotus Express, Family Mart, Big C Mart)	7	1 (14.3)	6 (85.7)	0 (0.0)
ร้านขายส่งเหล้า	13	2 (15.4)	11 (84.6)	0 (0.0)
ร้านยาตอง ชุ่มเหล้า	12	0 (0.0)	11 (91.7)	1 (8.3)
ร้านขายอาหารตามสั่ง	26	8 (30.8)	18 (69.2)	0 (0.0)
สวนอาหาร ภัตตาคาร รีสอร์ท โรงแรม	8	2 (25.0)	6 (75.0)	0 (0.0)
ร้านนั่งดื่ม ผับ บาร์คาราโอเกะ (สถานบันเทิง)	9	1 (11.1)	8 (88.9)	0 (0.0)
ร้านเครื่องดื่ม (นม กาแฟสด)	4	0 (0.0)	4 (100.0)	0 (0.0)
ร้านลูกผสม	11	1 (9.1)	9 (81.8)	1 (9.1)
<b>รวม</b>	<b>325</b>	<b>54 (16.6)</b>	<b>255 (78.5)</b>	<b>16 (4.9)</b>



ตารางที่ 4 จำนวนชั่วโมงที่เปิดในช่วงเวลาห้ามจำหน่ายเครื่องดื่มแอลกอฮอล์

ประเภทร้านค้า	จำนวน ชั่วโมงเฉลี่ยที่เปิดต่อวัน	จำนวนชั่วโมงที่เปิดในช่วงเวลาห้ามขาย															
		เช้า				บ่าย				ดึก				ทุกช่วง			
		จำนวน	ค่าเฉลี่ย	SD	ค่ามัธยฐาน	จำนวน	ค่าเฉลี่ย	SD	ค่ามัธยฐาน	จำนวน	ค่าเฉลี่ย	SD	ค่ามัธยฐาน	จำนวน	ค่าเฉลี่ย	SD	ค่ามัธยฐาน
ร้านชำ	13.6	214	4.2	0.961	4.8	217	3.0	0.068	3.0	30	1.8	1.888	1.0	219	7.4	1.566	7.5
ร้านมินิมาร์ท	12.8	4	3.8	0.957	3.5	5	3.0	0.000	3.0	0	0	0.000	0.0	5	6.0	1.871	6.0
ร้านสะดวกซื้อ	24.0	7	5.0	0.000	5.0	7	3.0	0.000	3.0	7	6.0	0.000	6.0	7	14.0	0.000	14.0
ร้านขายส่งเหล้า	11.4	11	3.5	1.036	3.0	12	3.0	0.000	3.0	3	2.0	1.732	1.0	13	6.2	2.386	6.0
ร้านยาตอง ชุ่มเหล้า	6.8	3	4.7	0.577	5.0	4	2.0	1.155	2.0	0	0.0	0.000	0.0	5	4.4	3.286	5.0
ร้านขายอาหารตามสั่ง	11.9	14	4.0	1.046	4.0	19	2.9	0.229	3.0	4	2.9	2.175	2.3	20	6.2	2.753	6.5
สวนอาหาร ภัตตาคาร	9.3	3	1.0	0.000	1.0	4	3.0	0.000	3.0	0	0.0	0.000	0.0	4	3.8	0.500	4.0
รีสอร์ท โรงแรม																	
ร้านนั่งดื่ม ผับ บาร์คาราโอเกะ (สถานบันเทิง)	11.5	2	3.0	2.828	3.0	5	3.0	0.000	3.0	3	3.3	2.309	2.0	7	4.4	4.276	3.0
ร้านเครื่องดื่ม (นม กาแฟสด)	8.5	3	2.7	1.527	3.0	3	2.7	0.577	3.0	0	0	0.000	0.0	3	5.3	1.528	5.0
ร้านลูกผสม	13.4	11	4.3	0.845	5.0	11	3.0	0.000	3.0	3	2.7	2.887	1.0	11	8.0	2.241	8.0

## วิจารณ์

### จำนวนและความหนาแน่นของจุดจำหน่ายเครื่องดื่มแอลกอฮอล์

ผลการศึกษานี้พบว่า ใน 5 จังหวัด มีจำนวนจุดจำหน่ายเครื่องดื่มแอลกอฮอล์ที่มีใบอนุญาตมากกว่าไม่มีใบอนุญาต และจุดจำหน่ายเครื่องดื่มแอลกอฮอล์มีความหนาแน่นมาก ข้อมูลวิชาการทั้งของประเทศไทยและต่างประเทศยืนยันได้เป็นอย่างดีว่า พื้นที่ที่มีความหนาแน่นของจุดจำหน่ายเครื่องดื่มแอลกอฮอล์มีโอกาสที่คนในพื้นที่นั้นจะบริโภคเครื่องดื่มแอลกอฮอล์มากกว่าพื้นที่ที่มีความไม่หนาแน่นของจุดจำหน่ายเครื่องดื่มแอลกอฮอล์<sup>(24,25)</sup> และความหนาแน่นของจุดจำหน่ายเครื่องดื่มแอลกอฮอล์เป็นสาเหตุให้เกิดการบริโภคเครื่องดื่มแอลกอฮอล์มากขึ้นถึง

ร้อยละ 8 หรือ 1.22 กรัมต่อวัน<sup>(9)</sup> ก่อให้เกิดปัญหาอุบัติเหตุจราจร<sup>(7)</sup> การทารุณกรรมเด็ก<sup>(26)</sup> ความรุนแรง<sup>(27)</sup> ทำให้ต้องเข้ารับการรักษาที่โรงพยาบาลและอาจมีการเสียชีวิต<sup>(28)</sup>

อย่างไรก็ตามประเทศไทยยังไม่มีกฎหมายหรือมาตรการในการควบคุมความหนาแน่นของจุดจำหน่าย<sup>(6)</sup> ทั้งๆ ที่มีการศึกษาเกี่ยวกับการประเมินประสิทธิผลของการจำกัดความหนาแน่นของจุดจำหน่ายเครื่องดื่มแอลกอฮอล์ของ Campbell CA และคณะ (2009) ที่พบว่า การควบคุมความหนาแน่นของจุดจำหน่ายสามารถลดการบริโภคเครื่องดื่มแอลกอฮอล์ การบาดเจ็บและความรุนแรง การติดสุราและโรคตับได้<sup>(29)</sup> และจากผลการศึกษานี้จึงนำไปสู่ข้อเสนอแนะมาตรการในการควบคุมความหนาแน่นของจุดจำหน่ายเครื่องดื่มแอลกอฮอล์ โดยควรจำกัดความหนาแน่นของจุดจำหน่ายเครื่องดื่มแอลกอฮอล์ตามพื้นที่ทาง

ภูมิศาสตร์ ตามจำนวนประชากร ตามจำนวนทั้งหมดของธุรกิจการค้าปลีกในพื้นที่นั้นๆ และควรกำหนดเวลาและสถานที่ในการจำหน่ายเครื่องดื่มแอลกอฮอล์ด้วย<sup>(30)</sup>

## ประเภทของจุดจำหน่ายเครื่องดื่มแอลกอฮอล์และชนิดของเครื่องดื่มแอลกอฮอล์ที่จำหน่าย

การที่ร้านเครื่องดื่มทั่วไป (เช่น นม กาแฟสด) บางร้านมีการจำหน่ายเครื่องดื่มแอลกอฮอล์รวมอยู่ด้วย สะท้อนให้เห็นว่า ประเทศไทยมีข้อจำกัดในการกำหนดหลักเกณฑ์ในการออกใบอนุญาตให้จำหน่ายเครื่องดื่มแอลกอฮอล์ โดยกฎหมายได้อนุญาตโดยพิจารณาถึงปริมาณและชนิดของเครื่องดื่มแอลกอฮอล์ และประเภทของจุดจำหน่ายเครื่องดื่มแอลกอฮอล์บางประเภทเท่านั้น<sup>(31)</sup> มิได้คำนึงถึงว่า จุดจำหน่ายประเภทใดไม่ควรมีการจำหน่ายเครื่องดื่มแอลกอฮอล์ร่วมด้วย ในขณะที่ประเทศสหรัฐอเมริการะบุชัดเจนว่า จุดจำหน่ายเครื่องดื่มแอลกอฮอล์ที่จะได้รับใบอนุญาตต้องมีวัตถุประสงค์ชัดเจนโดยต้องมีการดำเนินการในฐานะที่เป็นธุรกิจการค้าที่เกี่ยวข้องกับเครื่องดื่มแอลกอฮอล์เท่านั้น (alcohol business)<sup>(32)</sup> ส่วนในประเทศไทยมีใบอนุญาตขายสุรารั้งสิ้น 4 ประเภทได้แก่ 1. ใบอนุญาตส่วนบุคคล 2. ใบอนุญาตขายสุราสำหรับสถานที่ขายสุรา 3. ใบอนุญาตขายสุราสำหรับสถานที่ขายสุราประเภทคลับ และ 4. ใบอนุญาตขายสุราสำหรับกิจกรรมที่จัดขึ้นเป็นการชั่วคราวโดยมีวัตถุประสงค์หลัก 4 ประการ ได้แก่ การป้องกันอาชญากรรมและการฝ่าฝืนกฎหมาย การคำนึงถึงความปลอดภัยของประชาชน การป้องกันการก่อความเดือดร้อนรำคาญให้แก่ประชาชน และการปกป้องเด็กจากอันตราย โดยผู้ขอรับใบอนุญาตจะต้องกรอกรายละเอียดข้อมูลที่ชัดเจนที่สามารถแสดงให้เห็นได้ว่าจะมีการดำเนินการอย่างไรในสถานที่ขายสุราดังกล่าว หรือมีแผนการดำเนินการอื่นใดที่ส่งเสริมหรือสนับสนุนวัตถุประสงค์หลักสี่ประการนี้ ทั้งนี้แผนการดำเนินการนี้มีความสำคัญมากเนื่องจากใช้เป็นข้อมูลประกอบการพิจารณาของหน่วยงานท้องถิ่นผู้มีอำนาจออกใบอนุญาตซึ่ง

หากพบว่า มีการดำเนินการใดที่น่าจะขัดต่อวัตถุประสงค์ของการออกใบอนุญาตสำหรับสถานที่ขายสุราแล้วหน่วยงานผู้มีอำนาจออกใบอนุญาตอาจพิจารณาไม่ออกใบอนุญาตให้แก่ผู้ขอรับใบอนุญาตก็ได้ ดังนั้น ประเทศอังกฤษไม่ใช้หลักเกณฑ์ที่กำหนดปริมาณการขายสุรามาใช้จัดแบ่งประเภทของใบอนุญาตแต่จะจัดแบ่งประเภทตามลักษณะของผู้ขอรับใบอนุญาตประกอบกับวัตถุประสงค์ของการนำไปใช้และแบ่งตามสถานที่<sup>(33)</sup>

## ประเภทจุดจำหน่ายตามระบบใบอนุญาต

จุดจำหน่ายเครื่องดื่มแอลกอฮอล์ส่วนใหญ่จดทะเบียนหรือมีใบอนุญาตจำหน่ายเครื่องดื่มแอลกอฮอล์ ในขณะที่ร้านชำ ร้านยาตอง/ซุ่มเหล้า และร้านลูกผสม เคยจดทะเบียนหรือมีใบอนุญาตจำหน่ายเครื่องดื่มแอลกอฮอล์แต่ใบอนุญาตหมดอายุแสดงให้เห็นว่า เจ้าของจุดจำหน่ายหรือผู้จำหน่ายเครื่องดื่มแอลกอฮอล์ไม่ปฏิบัติตามกฎหมาย ทั้งนี้อาจเป็นเพราะบทลงโทษตามพระราชบัญญัติภาษีสรรพสามิต พ.ศ. 2560 เบาเกินไป นั่นคือมาตรา 196 กำหนดค่าปรับในการขายหรือนำสุรารอกแสดงเพื่อขายโดยไม่ได้รับอนุญาตขายสุรา โทษปรับไม่เกิน 5,000 บาท<sup>(31)</sup> อาจทำให้เจ้าของจุดจำหน่ายเครื่องดื่มแอลกอฮอล์ไม่เกรงกลัว

นอกจากนี้ ประเทศไทยยังขาดหลักเกณฑ์ในการออกใบอนุญาตจำหน่ายเครื่องดื่มแอลกอฮอล์ที่คำนึงถึงผลกระทบที่ตามมาจากการบริโภคแอลกอฮอล์ ในขณะที่การศึกษาของ De Vocht F และคณะ (2017) ระบุชัดเจนว่าพื้นที่ที่มีนโยบายควบคุมการออกใบอนุญาตจำหน่ายเครื่องดื่มแอลกอฮอล์อย่างเข้มข้นสามารถลดอัตราของความรุนแรงทางอาชญากรรม อาชญากรรมทางเพศ และการละเมิดกฎหมายได้มากถึงร้อยละ 4-6 เมื่อเปรียบเทียบกับพื้นที่ที่ไม่มีนโยบายควบคุมฯ<sup>(34)</sup> และการเพิ่มการออกใบอนุญาตในการจำหน่ายเครื่องดื่มแอลกอฮอล์ทำให้เพิ่มการบริโภคเครื่องดื่มแอลกอฮอล์ได้ถึงร้อยละ 6 หรือ 0.90 กรัมต่อวัน<sup>(9)</sup> ส่วนกฎหมายของประเทศสหรัฐอเมริกาในรัฐ

แคลิฟอร์เนียได้กำหนดให้คณะกรรมการควบคุมเครื่องดื่มแอลกอฮอล์ของรัฐ (The State Alcoholic Beverage Control Commission, ABC) มีอำนาจหน้าที่ในการควบคุมและออกใบอนุญาต<sup>(32)</sup> โดยการควบคุมนั้นจะใช้เทศบัญญัติกำหนดพื้นที่จำหน่ายเครื่องดื่มแอลกอฮอล์ (zoning ordinances) ซึ่งกำหนดในชุมชนและรัฐบาลท้องถิ่นเป็นผู้มีอำนาจในการกำหนดพื้นที่ที่จะเปิดจำหน่าย และเพิกถอนใบอนุญาตหากเจ้าของจุดจำหน่ายเครื่องดื่มแอลกอฮอล์ไม่ปฏิบัติตามกฎหมาย ส่วนการออกใบอนุญาตให้กับเจ้าของจุดจำหน่ายเครื่องดื่มแอลกอฮอล์รายใหม่นั้นต้องพิจารณาถึงพื้นที่ด้วยว่าเป็นพื้นที่ที่มีอาชญากรรมสูงหรือไม่และเป็นพื้นที่ที่เหมาะสมกับการเปิดร้านจำหน่ายเครื่องดื่มแอลกอฮอล์หรือไม่ โดยให้ประชาชนในพื้นที่นั้นร่วมแสดงความคิดเห็นถึงความเหมาะสมในการเปิดร้านจำหน่ายเครื่องดื่มแอลกอฮอล์ด้วยและหากเจ้าของจุดจำหน่ายเครื่องดื่มแอลกอฮอล์ต้องการได้รับใบอนุญาต ก็จะต้องพิสูจน์ให้ได้ว่าเป็นการบริการเพื่อความสะดวกหรือความจำเป็นของสาธารณะ (public convenience or necessity)<sup>(35)</sup>

ในขณะที่กรมสรรพสามิตแม้จะเป็นหน่วยงานที่มีอำนาจและหน้าที่ในการออกใบอนุญาตแต่ก็มีข้อจำกัดด้านบุคลากรในการติดตาม การตรวจสอบ และการบังคับใช้กฎหมาย กล่าวคือ กรมสรรพสามิตมีการเก็บรวบรวมสถิติการออกใบอนุญาตจำหน่ายเครื่องดื่มแอลกอฮอล์ทั่วประเทศ<sup>(36)</sup> แต่ระบบและกลไกในการติดตามและตรวจสอบใบอนุญาตของกรมสรรพสามิตเป็นแบบลงพื้นที่สุ่มตรวจ<sup>(37)</sup> ดังนั้น ระบบและกลไกการติดตามและตรวจสอบดังกล่าวจึงนำไปสู่การขาดการบังคับใช้กฎหมายอย่างเคร่งครัดและจริงจัง ซึ่งถือเป็นช่องว่างให้เจ้าของจุดจำหน่ายหรือผู้จำหน่ายเครื่องดื่มแอลกอฮอล์ไม่ปฏิบัติตามกฎหมาย

## จำนวนชั่วโมงที่เปิดในช่วงเวลาห้ามจำหน่ายเครื่องดื่มแอลกอฮอล์

จุดจำหน่ายเครื่องดื่มแอลกอฮอล์ส่วนใหญ่เปิดในช่วง

เวลาห้ามจำหน่ายเครื่องดื่มแอลกอฮอล์ทั้งช่วงเช้า บ่าย และดึก แม้ว่าการศึกษานี้ไม่มีข้อค้นพบของการศึกษาที่เกี่ยวกับการจำหน่ายเครื่องดื่มแอลกอฮอล์ในเวลาที่กำหนดให้จำหน่ายเครื่องดื่มแอลกอฮอล์ได้ แต่เมื่อพิจารณาจากผลการศึกษาเกี่ยวกับการเข้าถึงเครื่องดื่มแอลกอฮอล์พบว่าเด็กที่มีอายุต่ำกว่า 20 ปี มีโอกาสซื้อเครื่องดื่มแอลกอฮอล์ได้สำเร็จถึงร้อยละ 98.7 ทั้งในร้านชำ ร้านสะดวกซื้อ ห้างสรรพสินค้า และร้อยละ 94 ไม่พบอุปสรรคใดๆ ในการซื้อทั้งเรื่องสอบถามอายุ หรือการสอบถามเหตุผลของการซื้อโดยโอกาสถูกสอบถามอายุและโอกาสถูกตรวจบัตรประชาชน มีน้อยกว่าร้อยละ 1 นอกจากนี้ ยังพบว่า จุดจำหน่ายเครื่องดื่มแอลกอฮอล์ประมาณ 1 ใน 3 เท่านั้นที่มีการติดประกาศว่าจะไม่ขายสุราให้แก่เด็กหรือไม่ขายนอกเวลาที่กำหนด<sup>(38)</sup> ดังนั้น อาจสรุปได้ว่า จุดจำหน่ายเครื่องดื่มแอลกอฮอล์มีจำนวนชั่วโมงที่เปิดในช่วงเวลาห้ามจำหน่ายเครื่องดื่มแอลกอฮอล์ทั้งช่วงเช้า บ่าย และดึก จะมีโอกาสจำหน่ายเครื่องดื่มแอลกอฮอล์ ซึ่งอาจไม่ปฏิบัติตามกฎหมายที่กำหนดเรื่องเวลาในการจำหน่ายเครื่องดื่มแอลกอฮอล์ อีกทั้งผลการศึกษานี้พบว่า จุดจำหน่ายเครื่องดื่มแอลกอฮอล์ส่วนใหญ่มีจำนวนชั่วโมงที่เปิดในช่วงเวลาห้ามจำหน่ายเครื่องดื่มแอลกอฮอล์ในทุกช่วงมากกว่า 4 ชั่วโมงต่อวัน ซึ่งงานวิจัยของ Popova S และคณะ (2009) ยังแสดงให้เห็นด้วยว่า ระยะเวลาหรือจำนวนชั่วโมงของการจำหน่ายเครื่องดื่มแอลกอฮอล์ของจุดจำหน่ายฯ ที่ยาวนานอาจมีผลเพิ่มการบริโภคเครื่องดื่มแอลกอฮอล์ได้<sup>(39)</sup> ยิ่งไปกว่านั้น การศึกษาของ Schofield และคณะ (2013) ยังระบุอีกว่า ทุกๆ 1 ชั่วโมงที่เปิดขายมากขึ้นในแต่ละสัปดาห์ จะเพิ่มจำนวนของความรุนแรงด้านอาชญากรรมได้อีกด้วย<sup>(40)</sup>

## ข้อจำกัดของการศึกษา

เนื่องด้วยข้อจำกัดด้านระยะเวลาและงบประมาณ จำนวนกลุ่มตัวอย่างที่เป็นจุดจำหน่ายเครื่องดื่มแอลกอฮอล์ทั่วทั้งประเทศจึงมีเพียง 325 ตัวอย่าง อย่างไรก็ตาม การศึกษานี้สามารถเก็บรวบรวมข้อมูลจุดจำหน่ายที่มีอยู่จริงใน

พื้นที่ได้ และคำนึงถึงความหนาแน่นของจุดจำหน่ายทั้งที่มีและไม่มีใบอนุญาต เพื่อนำไปสู่การประมาณค่าจำนวนร้านค้าที่ไม่มีใบอนุญาต (estimated unlicensed outlets) ซึ่งการศึกษาก่อนหน้านี้ไม่ได้ทำการศึกษาไว้ อีกทั้งผลการศึกษานี้สามารถสะท้อนให้เห็นข้อมูลของจุดจำหน่ายเครื่องดื่มแอลกอฮอล์ที่เกี่ยวข้องการปฏิบัติตามกฎหมาย เช่น การมีและไม่มีใบอนุญาต เวลาในการเปิดและปิดให้บริการ เป็นต้น

## ข้อยุติ

จุดจำหน่ายเครื่องดื่มแอลกอฮอล์ที่ศึกษามีความหนาแน่นมาก และจุดจำหน่ายเครื่องดื่มแอลกอฮอล์ส่วนใหญ่จดทะเบียนหรือมีใบอนุญาตจำหน่ายเครื่องดื่มแอลกอฮอล์ นอกจากนี้ ร้านเครื่องดื่มทั่วไปบางร้านมีการจำหน่ายเครื่องดื่มแอลกอฮอล์รวมอยู่ด้วย ในขณะที่จุดจำหน่ายบางประเภท เช่น ร้านชำ ร้านยาตอง/ซุ้มเหล้า และร้านลูกผสมเคยจดทะเบียนหรือมีใบอนุญาตจำหน่ายเครื่องดื่มแอลกอฮอล์แต่ใบอนุญาตหมดอายุ อีกทั้งจุดจำหน่ายเครื่องดื่มแอลกอฮอล์มีจำนวนชั่วโมงที่เปิดในช่วงเวลาห้ามจำหน่ายทั้งช่วงเช้า บ่าย และดึก ดังนั้น หน่วยงานที่เกี่ยวข้องควรพัฒนานโยบาย กฎหมาย หรือมาตรการในการควบคุมความหนาแน่นของจุดจำหน่ายฯ และหลักเกณฑ์ในการพิจารณาออกใบอนุญาตให้แก่จุดจำหน่ายเครื่องดื่มแอลกอฮอล์ โดยต้องคำนึงถึงผลกระทบต่อเด็ก เยาวชน และสังคมไทยร่วมด้วย และควรมีการบังคับใช้กฎหมายที่มีอยู่อย่างเคร่งครัดและจริงจัง เช่น การลงพื้นที่เพื่อตรวจสอบใบอนุญาต เวลาการเปิดและปิดของจุดจำหน่ายฯ ควบคุมไปกับการประชาสัมพันธ์และรณรงค์ให้ความรู้และส่งเสริมค่านิยมแก่เจ้าของจุดจำหน่ายฯ เพื่อสร้างต้นแบบจุดจำหน่ายฯ ที่ดีในการปฏิบัติตามกฎหมาย ตลอดจนเพื่อสร้างการมีส่วนร่วมของประชาชนในพื้นที่ ติดตามเฝ้าระวังการกระทำที่เป็นการละเมิดกฎหมายของจุดจำหน่ายฯ เพื่อให้การจัดการปัญหานี้เป็นไปอย่างมีประสิทธิภาพและประสิทธิผลมากยิ่งขึ้นต่อไป

## กิตติกรรมประกาศ

ขอขอบคุณศูนย์วิจัยปัญหาสุรา (ศวส.) และสำนักงานกองทุนสนับสนุนการสร้างเสริมสุขภาพ (สสส.) ในการให้ทุนสนับสนุนการศึกษานี้ และขอบคุณผู้ช่วยวิจัยจากสำนักวิจัยนโยบายสร้างเสริมสุขภาพ (Alcohol Policy Research Program) สำนักงานพัฒนานโยบายสุขภาพระหว่างประเทศ (International Health Policy Program) ในการลงพื้นที่เพื่อเก็บรวบรวมข้อมูลของการศึกษาวิจัยนี้ การศึกษานี้เป็นส่วนหนึ่งของโครงการวิจัยเรื่อง “การศึกษาผลของนโยบายควบคุมเครื่องดื่มแอลกอฮอล์ในประเทศไทย: การศึกษาสภาพแวดล้อมของนโยบายแอลกอฮอล์”

## References

1. World Health Organization. Global status report on alcohol and health. Geneva: World Health Organization; 2014.
2. Burden of Diseases (BOD). Disability Adjusted Life Years: DALYs report. 2014. Nonthaburi: International Health Policy Program; 2017. (in Thai)
3. Thavorncharoensap M, Teerawattananon Y, Chaikledkaew U, Lertpitakpong C, Yothasamut J, Thitiboonsuwan K, et al. A study on costs of social, health and economic consequences of alcohol consumption in Thailand; 2008. (in Thai)
4. Birkmayer JD, Holder HD, Yacoubian GS Jr, Friend KB. A general causal model to guide alcohol, tobacco, and illicit drug prevention: assessing the research evidence. *Journal of Drug Education* 2004;34(2):121-53.
5. Babor T, Caetano R, Casswell S, Edwards G, Giesbrecht G, Graham K, et al. *Alcohol no ordinary commodity* forthcoming. Oxford: University Press; 2010.
6. Chaiyasong S, Wongwatanaku W, Jaichuen N, Nasueb S, Jankhotkaew J, Kamunrungsan J, et al. Rapid review and stakeholder meeting to determine research topic of Center for Alcohol Studies Report: Phase V, 2015-2018. Nonthaburi: the Graphico System; 2015. (in Thai)
7. Wongwatanakul W, Chaiyasong S, Thamarangsi T. Alcohol outlet density and consumption and related harms in low drinking prevalence country Thailand. Nonthaburi: Center for Alcohol Studies; 2010. (in Thai)



8. Boonchaisaen B, Hongthani S, Panapute S, Tangjaturason N. Alcohol accessibility perception and compliance with Alcohol control act 2008 of Mahasarakham University students and alcohol retailers around university campus. Mahasarakham: Mahasarakham University; 2012.
9. Foster S, Trapp G, Hooper P, Oddy WH, Wood L, Knuiaman M. Liquor landscapes: Does access to alcohol outlets influence alcohol consumption in young adults?. 2017.
10. Livingston M. A longitudinal analysis of alcohol outlet density and domestic violence. *Addiction*; 2011.
11. Livingston M. The ecology of domestic violence: the role of alcohol outlet density. *Geospat Health*; 2010 Nov 5(1):139-49.
12. Excise Department Regulations With the Sale of Liquor Licenses. 2015. (in Thai)
13. Alcohol Control Act 2008. Royal Decree, Royal Gazette book number 125 (33 ก.). (Feb 6, 2008) (in Thai)
14. Prime Office Announcements Topic Restriction of liquor sale time, 2015. (in Thai)
15. Puangsuwan A, Wattanaporn K, Chaiyasong S, Thamarangsi T. Compliance of off-premise alcohol retailers with the minimum purchase age law. *WHO South-East Asia Journal of Public Health* 2012;1(4):412-22.
16. Nasueb S, Puangsuwan A, Kamonrungsan J, Thamarangsi T, Chaiyasong S. Follow-up on Law Compliance of Off-Premise Alcohol Retailers on Minimum Purchase Age Restriction. Nonthaburi: Center for Alcohol Studies; 2013. (in Thai)
17. Alcohol Consumption Situation in 2013. Nonthaburi: Center for Alcohol Studies; 2013. (in Thai)
18. Phonphanatham P, The distribution of distribution points and alcoholic beverages around Bangkok University. Nonthaburi: Center for Alcohol Studies; 2007. (in Thai)
19. Phonphanatham P. The distribution of distribution points and alcoholic beverages around Bangkok University. Nonthaburi: Center for Alcohol Studies; 2015. (in Thai)
20. Thaikla K. Comparative study of density of liquor stores within 500 meters radius around educational institutions and drinking behaviors of students. Chiang Mai: Center for Alcohol Studies; 2007. (in Thai)
21. Thaikla K. A study of relationship between liquor stores and alcohol consumer behaviors. Chiang Mai: Center for Alcohol Studies; 2010. (in Thai)
22. Thaikla K. Comparative study of outlets density within 500 meters radius around educational institutions and drinking behaviors of students (RIHES). Chiang Mai: Center for Alcohol Studies, 2015. (in Thai)
23. Chaiyasong S, Wongwatanaku W, Jaichuen N, Nasueb S, Jankhotkaew J, Kamunrungsan J, et al. Rapid review and stakeholder meeting to determine research topic of Center for Alcohol Studies Report: Phase V, 2015-2018. Nonthaburi: the Graphico System; 2015. (in Thai)
24. Morrison C. Exposure to alcohol outlets in rural towns. *AlcoholClinExp Res.* 2015 Jan;39(1):73-8.
25. Rowland B, Evans-Whipp T, Hemphill S, Leung R, Livingston M, Toumbourou JW. The density of alcohol outlets and adolescent alcohol consumption: An Australian longitudinal analysis. *Health Place.* 2016 Jan;37:43-9.
26. Freisthler B, Wolf JP. Testing a Social Mechanism: Does Alcohol Outlet Density Moderate the Relationship Between Levels of Alcohol Use and Child Physical Abuse? *ViolenceVict.* 2016 Sep 16. Volume 31, Number 6, 2016, pp. 1080-1099(20).
27. Snowden AJ, Pridemore WA. Off-premise alcohol outlet characteristics and violence. *Am J Drug Alcohol Abuse.* 2014 Jul;40(4):327-35. doi:10.3109/00952990.2014.918622. Epub 2014 Jun 11.
28. Richardson EA, Hill SE, Mitchell R, Pearce J, Shortt NK. Is local alcohol outlet density related to alcohol-related morbidity and mortality in Scottish cities? *Health Place.* 2015 May;33:172-80.
29. Campbell CA, Hahn RA, Elder R, Brewer R, Chattopadhyay S, Fielding J, et al. Task Force on Community Preventive Services. The effectiveness of limiting alcohol outlet density as a means of reducing excessive alcohol consumption and alcohol-related harms. *Am J Prev Med.* 2009 Dec;37(6):556-69.
30. NgaminiNgui A, Apparicio P, Philibert M, Fleury MJ. Neighborhood characteristics associated with the availability of alcohol outlets in quebec, Canada. *J Addict.* 2015;2015:876582.
31. Excise Tax Act B.E.2560.
32. Calofornia Department of Alcohol Beverage Control ABC ACT and Related Statutes. [<http://www.abc.ca.gov/cbnpc.html>] [15 May 2017].
33. Witvorapong N. Alcohol Control Policies in Thailand: a 5P Framework. Bangkok: Center for Alcohol Studies; 2016.
34. De Vocht F, Heron J, Campbell R, Egan M, Mooney JD, Angus C, et al. Testing the impact of local alcohol licencing policies on reported crime rates in England. *JEpidemiol Community Health.* 2017 Feb;71(2):137-45.
35. Center for Applied Research Solutions (CARS). Does your

- state, county, or city have regulations to restrict the commercial availability of alcohol to underage youth? Are they effectively enforced? [http://www.youthbingedrink.org/you/a\\_know1.php](http://www.youthbingedrink.org/you/a_know1.php) [15 May 2017].
36. Thamarangsi T. National status report on alcohol consumption and related harm in 2013. Nonthaburi: Center for Alcohol Studies; 2013.
  37. Exercise go to the area for check the liquor license. Banmuang. <http://www.banmuang.co.th/news/crime/20138> [29 June 2015].
  38. Puangsuwan A, Wattanaporn K, Chaiyasong S, Thamarangsi T. Perception and attitude toward warning label and pictorial warning label alcohol in Thai youth. Nonthaburi: Center for Alcohol Studies; 2010.
  39. Popova S, Giesbrecht N, Bekmuradov D, Patra J. Hours and days of sale and density of alcohol outlets: impacts on alcohol consumption and damage: a systematic review. *Alcohol Alcohol*. 2009 Sep-Oct;44(5):500-16.
  40. Schofield TP, Denson TF. Alcohol outlet business hours and violent crime in New York state. *Alcohol*. 2013 May-Jun;48(3):363-9.