

ประกันสุขภาพในระบบประกันสังคมสำหรับคนต่างด้าว สถานการณ์ ช่องว่าง และข้อเสนอ



นางสาวรุ่งนภา ทองเมือง
นักวิชาการแรงงานเชี่ยวชาญ
สำนักจัดระบบบริการทางการแพทย์ สำนักงานประกันสังคม



กฎหมายที่เกี่ยวข้อง

พ.ร.บ. เงินทดแทน พ.ศ. 2537

และ แก้ไขเพิ่มเติม โดย พ.ร.บ. เงินทดแทน (ฉบับที่ 2)

พ.ศ. 2561

พ.ร.บ. ประกันสังคม พ.ศ. 2533

แก้ไขเพิ่มเติมโดย พ.ร.บ. ประกันสังคม (ฉบับที่ 2) พ.ศ. 2537

และ (ฉบับที่ 3) พ.ศ. 2542

และ (ฉบับที่ 4) พ.ศ. 2558



ประเภทกิจการที่ได้รับยกเว้นไม่ต้องเข้ากองทุนประกันสังคม

1. ลูกจ้างของกิจการเพาะปลูก ประมง ป่าไม้ และเลี้ยงสัตว์
ซึ่งมิได้ใช้ลูกจ้างตลอดปีและไม่มียานลักษณะอื่นรวมอยู่ด้วย
2. ลูกจ้างของนายจ้างที่จ้างไว้เพื่อทำงานอันมีลักษณะเป็นครั้งคราว
เป็นการจร หรือเป็นไปตามฤดูกาล
3. ลูกจ้างของนายจ้างที่เป็นบุคคลธรรมดา ซึ่งงานที่ลูกจ้างทำนั้น
มิได้มีการประกอบธุรกิจรวมอยู่ด้วย (ทำงานบ้าน)
4. ลูกจ้างของนายจ้างซึ่งประกอบการค้าแร่หรือการค้าแฝงลอย



เงินสมทบ

กองทุนเงินทดแทน

อัตราเงินสมทบ

ตามความเสี่ยงภัยของ
กิจการนายจ้าง

- อัตราเงินสมทบหลัก
- อัตราเงินสมทบ

ตามค่าประสบการณ์

(เก็บจากนายจ้างฝ่ายเดียว)

กองทุนประกันสังคม

อัตราเงินสมทบ

- | | | |
|-----------------|---|----------------|
| 1 เจ็บป่วย | } | 1.5% |
| 2 ตาย | | |
| 3 ทูพพลภาพ | | |
| 4 คลอดบุตร | | |
| 5 สงเคราะห์บุตร | } | 3.0% |
| 6 ชราภาพ | | |
| 7 ว่างงาน | = | 0.5% (นายจ้าง/ |

ลูกจ้าง ฝ่ายละ 5.0 รัฐบาล 2.75)

ความคุ้มครองตามพระราชบัญญัติ เงินทดแทน พ.ศ. 2537

ประสบอันตราย

เจ็บป่วย

สูญเสียอวัยวะ

ทุพพลภาพ

ตาย / สูญหาย

เนื่องจาก
การทำงาน
ให้นายจ้าง



การคุ้มครองตามพระราชบัญญัติประกันสังคม

พ.ศ. 2533



ประกัน
เจ็บป่วย



ประกัน
ทุพพลภาพ



ประกัน
เสียชีวิต



ประกัน
คลอดบุตร



ประกัน
สงเคราะห์
บุตร



ประกัน
ชราภาพ



ประกัน
ว่างงาน

กองทุนประกันสังคม

กรณีเจ็บป่วย

กรณีทุพพลภาพ

จ่ายเงินสมทบไม่น้อยกว่า
3 เดือนภายใน 15 เดือน
ก่อนป่วย - ทุพพลภาพ

กรณีคลอดบุตร

จ่ายเงินสมทบไม่น้อยกว่า 5 เดือน ภายใน 15
เดือนก่อนคลอด

กรณีตาย

จ่ายเงินสมทบไม่น้อยกว่า 1 เดือน ภายใน 6 เดือนก่อนตาย

กรณีสงเคราะห์บุตร

จ่ายเงินสมทบไม่น้อยกว่า
12 เดือน ภายใน 36 เดือนก่อนมีสิทธิ

กรณีว่างงาน

จ่ายเงินสมทบไม่น้อยกว่า 6 เดือน ภายใน 15 เดือน
ก่อนว่างงาน

เงื่อนไข
การเกิดสิทธิ

กรณีเจ็บป่วย

- การบริการทางการแพทย์
- การฟื้นฟูสมรรถภาพ
- เงินทดแทนการขาดรายได้
- อุปกรณ์ในการบำบัดรักษาโรค



การเข้าถึงบริการทางการแพทย์ของผู้ประกันตนในระบบประกันสังคม

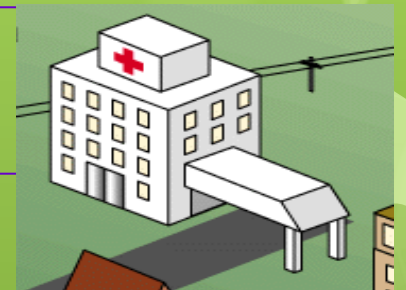


คู่สัญญา

สถานพยาบาลเครือข่าย

คู่สัญญา
(รับช่วงการให้บริการทางการแพทย์)

สถานพยาบาลหลัก



ตกลง
(ส่งต่อผู้ป่วย)

สถานพยาบาลระดับสูง



การบริการทางการแพทย์จากสถานพยาบาล

กรณีเจ็บป่วย

1. ได้รับบริการทางการแพทย์จนสิ้นสุดการรักษา โดยไม่ต้องเสียค่าใช้จ่ายใด ๆ เมื่อเข้ารับการรักษาในสถานพยาบาลที่ผู้ประกันตนได้รับสิทธิการรักษาพยาบาลหรือเครือข่ายของสถานพยาบาลนั้น
2. ได้รับการตรวจวินิจฉัยโรค และบำบัดทางการแพทย์ จนสิ้นสุดการรักษา



3. ได้รับการกินอยู่ และการรักษาพยาบาลในสถานพยาบาลสำหรับ
คนไข้อยู่

4. ให้ได้รับยา และเวชภัณฑ์ที่มีมาตรฐานไม่ต่ำกว่ามาตรฐานบัญชี
ยาหลักแห่งชาติ

5. ให้ได้รับการจัดส่งต่อ เพื่อรักษาระหว่างสถานพยาบาล

6. ให้ได้รับการส่งเสริมสุขภาพและป้องกันโรค โดยมีการให้สุข
ศึกษาและภูมิคุ้มกันโรคตามโครงการแห่งชาติ



แรงงานต่างด้าวที่ต้องเข้าสู่ระบบประกันสังคม

1. กลุ่มที่เข้าเมืองอย่างถูกต้องตามกฎหมายมีหนังสือเดินทาง และใบอนุญาตทำงาน

2. กลุ่ม 3 สัญชาติ (เมียนมาร์ ลาวและกัมพูชา) ที่ขึ้นทะเบียนผ่านศูนย์ **OSS** ได้รับการพิสูจน์สัญชาติ และมีใบอนุญาตทำงาน ซึ่งมีข้อมูลปรากฏในบัตรสีชมพูที่ออกให้ โดยกรมการปกครอง กระทรวงมหาดไทย และกลุ่มคนที่ไม่มีสถานะทางทะเบียน คนไม่มีสัญชาติไทย



การแสดงตัวเพื่อขอรับบริการทางการแพทย์ ของผู้ประกันตนต่างด้าว

กลุ่มต่างด้าวที่ได้รับการผ่อนผัน

- 1 กลุ่มสัญชาติกัมพูชา ลาว และเมียนมา
- 2 กลุ่มได้รับอนุญาต ให้ มีถิ่นที่อยู่ในประเทศ
- 3 ชนกลุ่มน้อย มติ ครม. ให้ อาศัยชั่วคราวเป็นกรณีพิเศษ
- 4 กลุ่มบุคคลไม่มีสถานะ ทางทะเบียน



แสดงหลักฐาน

1

บัตรประจำตัวคน ซึ่ง ไม่มีสัญชาติไทย



หรือ

บัตรประจำตัวคนที่ไม่ มี สถานะทางทะเบียน



2

กลุ่มต่างด้าว เข้าเมืองโดยถูกกฎหมาย



กลุ่มที่ได้รับอนุญาตให้ อาศัยในประเทศไทย เป็น การชั่วคราว

แสดง หลักฐาน

1 บัตรประกันสังคม



2 Passport



สิทธิประโยชน์เช่นเดียวกับคนไทย

ทุกประการ



ผู้ประกันตนตามพ.ร.บ.ประกันสังคม ม.33

ณ วันที่ **1 ต.ค. 2561**

- ผู้ประกันตนจำนวน **11,511,272** คน
- ผู้ประกันตนต่างด้าวจำนวน **1,181,279** คน

(คิดเป็นร้อยละ **11.44**)

โดยผู้ประกันตนต่างด้าวเพิ่มขึ้นจากปี **2560** จำนวน **546,276** คน คิดเป็นร้อยละ **86** (จำนวน **635,003** คน)

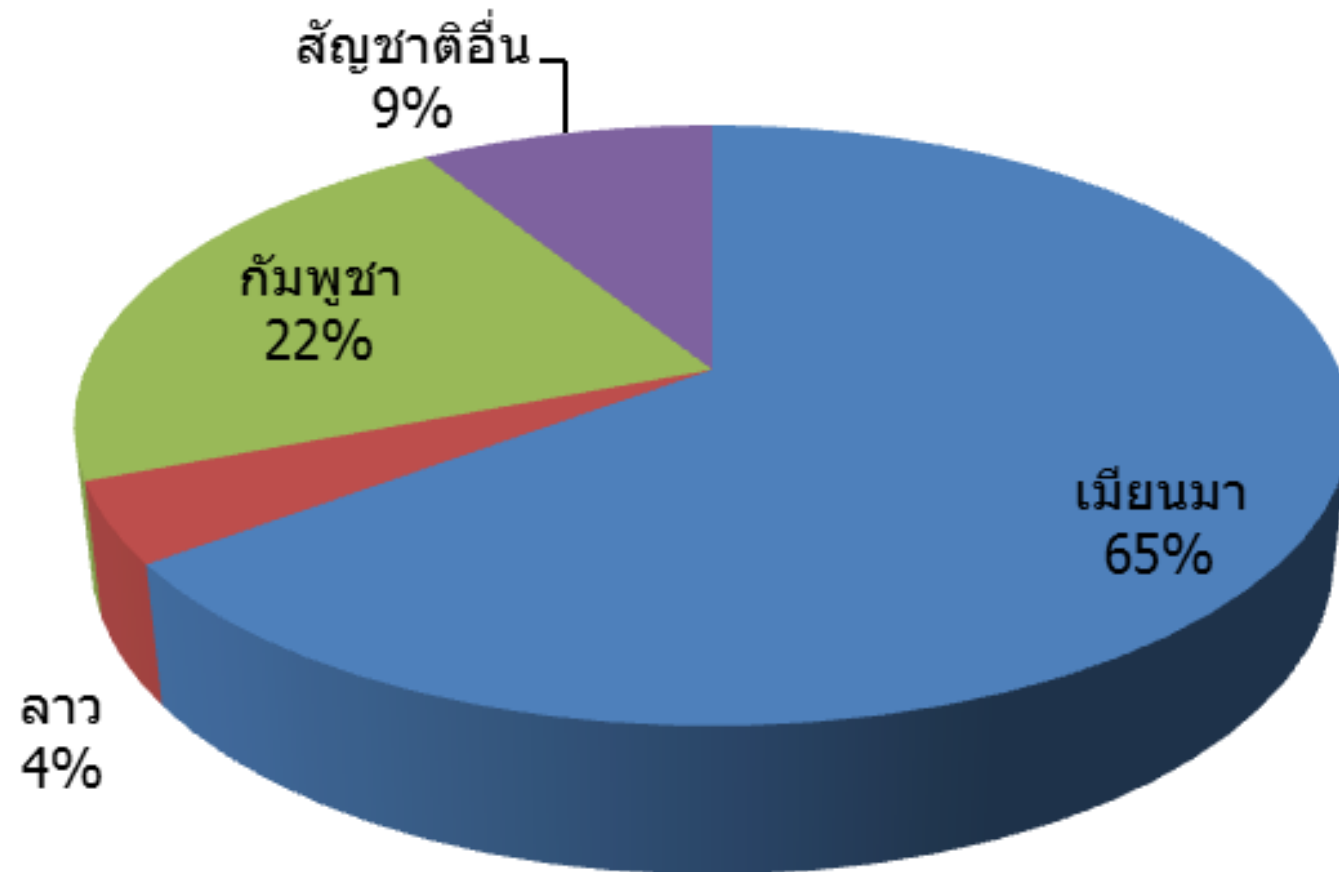


เปรียบเทียบจำนวน ผปต.ที่ขึ้นทะเบียนกับ ผปต.ที่มีสิทธิรักษาพยาบาล

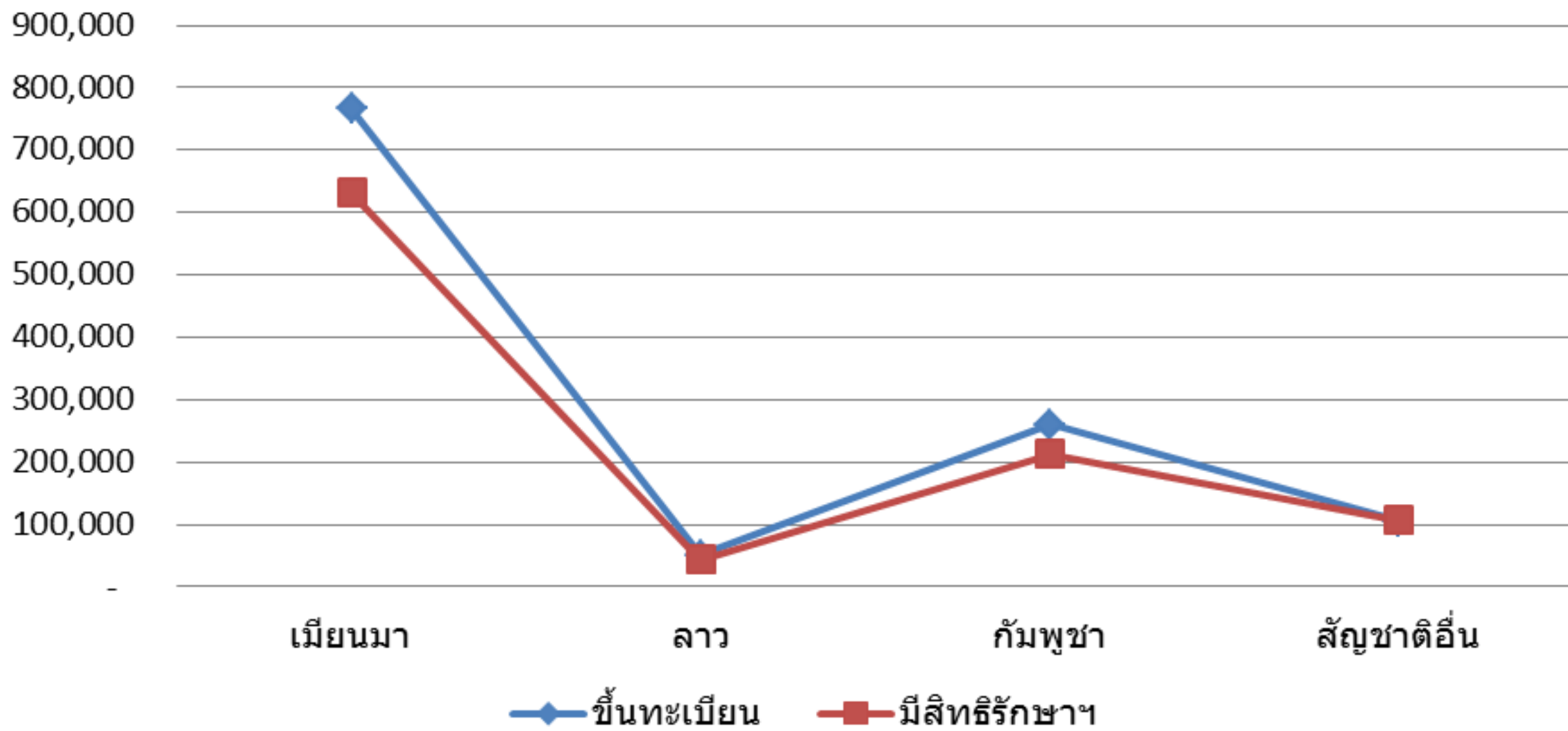
ผู้ประกันตน (คน)	เมียนมา	ลาว	กัมพูชา	สัญชาติอื่น
ขึ้นทะเบียน (คน)	765,622	51,244	259,346	105,067
มีสิทธิรักษาฯ (คน)	631,766	43,402	213,036	106,570



จำนวนผู้ประกันตนต่างด้าวที่ขึ้นทะเบียนผู้ประกันตนแยกตามสัญชาติ



การเปรียบเทียบจำนวน ผปต ที่ขึ้นทะเบียนกับมีสิทธิรักษาพยาบาล



ปัญหา/ช่องว่างที่พบในการให้บริการทางการแพทย์

1. การย้ายเข้าออกจากกิจการนายจ้างเดิม/ใหม่ /กิจการยกเว้น
2. นายจ้างเก็บเอกสารตัวจริงไว้ และให้ลูกจ้างถ่ายเอกสารมาแสดงตนเพื่อขอใช้สิทธิฯ ที่โรงพยาบาล
3. ลูกจ้างมีชื่อซ้ำกัน มีการสวมสิทธิแสดงตนเพื่อเข้ารับการรักษา
4. ไม่มีเอกสารมาแสดงตน เช่น **Passport** หรือบัตรประกันสังคม
5. ชื่อในเอกสารไม่ตรงกับบัตรประกันสังคม /ลูกจ้างเปลี่ยน **Passport** กับชื่อไม่สามารถยืนยันตัวตนที่แท้จริงได้

* ขณะนี้มีจำนวน ผปต.ต่างด้าวมาฝากท้องและคลอดบุตรจำนวนมาก*

ข้อเสนอ

1. ศึกษา วิเคราะห์ การตั้งกองทุนที่ให้การคุ้มครองแรงงานต่างด้าวโดยเฉพาะ โดยมีการบริหารจัดการในการจัดเก็บเงินสมทบ และสิทธิประโยชน์ทดแทนแยกจากคนไทย
2. ศึกษา วิเคราะห์ แนวทางการกำหนดให้แรงงานต่างด้าวใช้สิทธิการรักษาพยาบาลแบบซื้อประกันสุขภาพจากรัฐ หรือเอกชน
3. การศึกษา วิเคราะห์ การพัฒนาระบบ / เชื่อมโยง ระบบข้อมูล กับหน่วยงาน ที่เกี่ยวข้อง ทั้งในประเทศและต่างประเทศ(ประเทศต้นทาง) เพื่อให้สามารถตรวจสอบการระบุตัวตน และการเบิกจ่ายสิทธิประโยชน์ได้อย่างต่อเนื่อง





“ 28 ปี ประกันสังคม
 ครอบคลุมทุกระดับ บริการประทับใจ
 ก้าวล้ำทันสมัย สู่อิโชนแลนด์ 4.0 ”



ขอบคุณค่ะ

